

# חידושים בחקר מרד בר-כוכבא

מחקרי יהודה ושומרון קובץ ב – תשנ"ב \* 1992  
דעת – אתר לימודי יהדות ורוח

**דוד עמית**  
רשות העתיקות

## מבוא

העדויות ההיסטוריות על מרד בר-כוכבא הן מעטות וקטועות, לעתים סותרות זו את זו ופעמים מגמתיות. מרד זה לא זכה להיסטוריון משלו, כשם שהיה יוסף בן מתתיהו למרד הגדול. שאלות מרכזיות הקשורות למרד בר-כוכבא נותרו אפוא ללא מענה ברור של המקורות. לפיכך רבה חשיבותן של התגליות הארכיאולוגיות מימי מרד זה להשלמת מעשה הפסיפס של התמונה ההיסטורית והגיאוגרפית-היסטורית, בצד תרומתן לחקר התרבות החומרית של התקופה. אל שפע התגליות של השנים האחרונות ניתן עתה לצרף את תוצאות חפירותינו בשני אתרים ביהודה:

- א. חורבת הילל - כפר בצפון הר-חברון, לא הרחק מביתר, בלב האזור שהיה הפעיל ביותר במרד. אתר זה חרב בשלהי המרד עם כל היישוב היהודי ביהודה.
- ב. מערת-מפלט בנחל-חבר העילי, במורדות הדרומיים-מזרחיים של הר חברון. מערה זו שימשה פליטים מההר, שהסתתרו בה בשלהי המרד.

## חורבת הילל (ה' הילאל)

ה' הילל מצויה כ-1 ק"מ מצפון-מערב לכפר עציין (נ"צ 1182-1601), ברום 870 מ' מעל פני-הים, על גבי שלוחת הר היורדת מבמת ההר ומפרשת-המים הארצית לעבר השפלה. האתר לא נכלל בסקרים ארכיאולוגיים שנעשו בסביבה, וזכה בעבר רק לאיזכור קצר על ידינו, כיישוב מהתקופה הביזאנטית<sup>1</sup>. בשנת תש"ן (1990), עם פריצת דרך-גישה אל היישוב החדש בת-עין, שהוקם בקרבת האתר, נפגע האתר ועקב זאת ערכנו בו חפירת הצלה<sup>2</sup>.

בחפירה התגלו שתי שכבות יישוב קדומות, שבהן כמה שלבי-משנה: השכבה הקדומה היא מהתקופה הרומית הקדומה, שלהי ימי בית-שני ותקופת בר-כוכבא (מאה א' לפנה"ס - מאה ב' לסה"נ). השכבה המאוחרת היא מן התקופה הביזאנטית (מאות ד-ז' לסה"נ).

---

1 ראה מ' מרקוס ד' עמית, הר חברון - סקר נוף ומסלולי טיול, רשות שמורות הטבע, 1989, עמ' 215.  
2 החפירה נערכה בהנהלתו, מטעם קמ"ט ארכיאולוגיה ביו"ש, ובהשתתפות פועלים מדורא, תנדבים מסדנת צבי אילן שליד מכון-אבשלום, מדריכים מב"ס שדה כפר עציין ובני נוער ומבוגרים מיישובי גוש עציין. סייעו בידי: מרגלית פרידמן (רישום ממצאים), ולנטין שור (מדידות), טניה סלוצקי-גורשטיין (ציור ממצאים), שלמה עממי (צילום שטח), דונלד צ' אריאל (נחום דרדיק (מטבעות), יעל רוזן-גורין (כלי זכוכית).

איור 1: מפת איתור כללית



בשכבה הקדומה נחשפו שרידי אחוזה חקלאית יהודית, שהוקמה בימי הורדוס, התקיימה ברציפות עד מרד בר-כוכבא וחרבה במרד. במרכז היישוב עמד בניין מרכזי גדול שאורכו כ-20 מ'. הכשרת קרקע ועיבוד חקלאי, שנעשו במקום בדורות האחרונים, הרסו את רוב הבניין ונותר רק אגפו המערבי. אל הקיר המערבי, שעוביו המקורי היה 0.9 מ', הוסיפו בשלב מאוחר עיבוי בנוי, שעוביו 2.5 מ'. אפשר שפעולת ביצור זו נעשתה במסגרת ההכנות לקראת מרד בר-כוכבא, כפי שתוארו בכתביו של ההיסטוריון הרומאי דיו-קאסיוס: "היהודים לא העזו להסתכן במערכה חזיתית עם הרומאים. הם תפסו את המקומות הנוחים של הארץ וחזקו אותם במחילות ובחומות כדי שימשו להם כמקלטים בעת מצוקה" (תולדות הרומאים, ספר ס"ט).

איור 2: חורבת הילל: מבט כללי ממערב למזרח.

בחזית: גת מהתקופה הביזאנטית; בעומק: אחוזה מימי בית שני ותקופת בר-כוכבא. מימין: מקווה טהרה מהתקופות הנ"ל; ברקע: בניין ערבי מהדורות האחרונים.



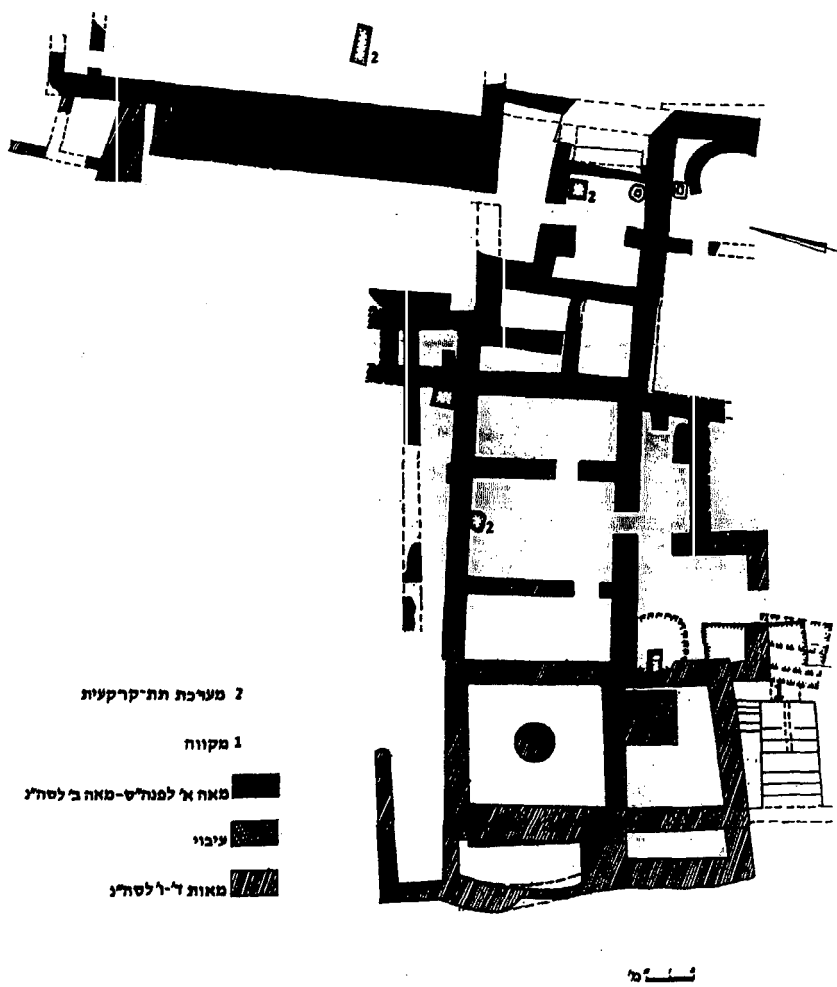
אל הבניין המרכזי נסמכה מערכת חדרים, ששימשה למגורים, למלאכות שונות ולאיחסון. מתחת למבנים נחצבו מערכות תת-קרקעיות, שפתחי שלוש מהן נתגלו בחפירה. אף כי חפירתן רק החלה, ניתן להניח שהן שימשו לאיחסון ולמילוט, בהתאם לדברי דיו-קאסיס, שצוטטו לעיל.

בתוך שרידי המבנים המתוארים נמצאו מפולות אבנים ועקבות שריפה, שנגרמו בחורבן אלים של המקום. בחלקו המערבי של האתר פונו בתקופה הביזאנטית הריסות השכבה הקדומה ותחתן הוקם, תוך שימוש-משני באבנים הקדומות, בית-גת גדול ומשוכלל. הוא כלל את מתקני הגת עצמה, בהם גם מכבש-בורג, וחדרי איחסון לתוצרת הגת. הקיר הדרומי של הגת נבנה על גבי גרם מדרגות מן השלב הקדום. דרכו ירדו אל מקווה-טהרה גדול, שנחצב בסלע, בפיתו הדרומית-מערבית של מכלול בנייני השכבה הקדומה. חלקי המקווה שנחצבו - חדר הטבילה והמדרגות שלפניו - נשתמרו היטב, ואילו חלקיו העיליים, שהיו בנויים, נהרסו כמעט לחלוטין.

תכנית חדר הטבילה היא דמויית טרפז: הצלע המערבית, שבה הפתח, אורכה 2.5 מ', בעוד שהצלע המזרחית, הפנימית, אורכה 3 מ' והמרחק ביניהן הוא 2.9 מ'. מהפתח ירדו בשלוש מדרגות, שנחצבו למלוא רוחב החדר, אל תחתיתו ששימשה כאגן הטבילה. מדרגת-עזר קצרה סייעה לירידה בדופן אגן הטבילה, שגובהה היה ככולו בערך מרום שאר המדרגות.

לפני פתח חדר הטבילה השתרעה מערכת המדרגות החיצונית. שבע מדרגות נחצבו כאן, וזאת בנוסף לשלוש שבתוך חדר הטבילה. כמה מן המדרגות, לסירוגין, היו רחבות יותר, כדי להקל את הטבילה על גביהן בחורף, כשחדר הטבילה היה מלא מים עד מעל לקומת אדם. במחצית התחתונה של גרם המדרגות נבנתה מחיצה נמוכה, שחילקה את המדרגות לשתיים ויצרה שני מסלולים, אחד לירידה והשני לעלייה. תופעה ארכיטקטונית זו היא ממאפייני המקוואות בירושלים באותה עת, כפי שהתברר בחפירות הנרחבות

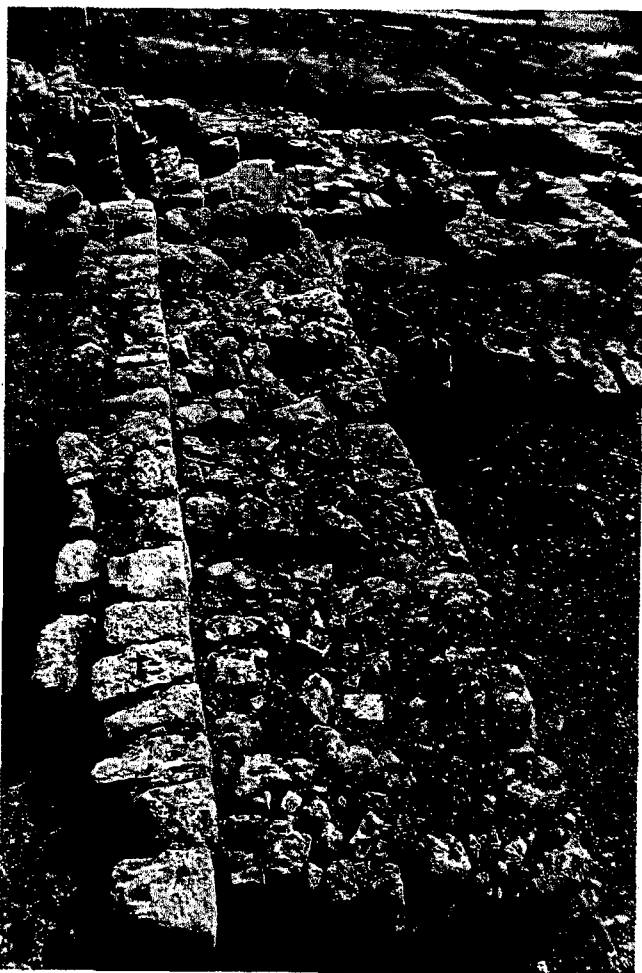
איור 3: חורבת הילל: תוכנית האתר.



שנערכו בעיר ובסביבתה, ואליה מכוונים דברי המשנה: "כל הכלים הנמצאין בירושלים דרך ירידה לבית הטבילה-טמאין, דרך עליה-טהורין, שלא כדרך ירידתן-עליתן" (שקלים ח,ב).<sup>3</sup>

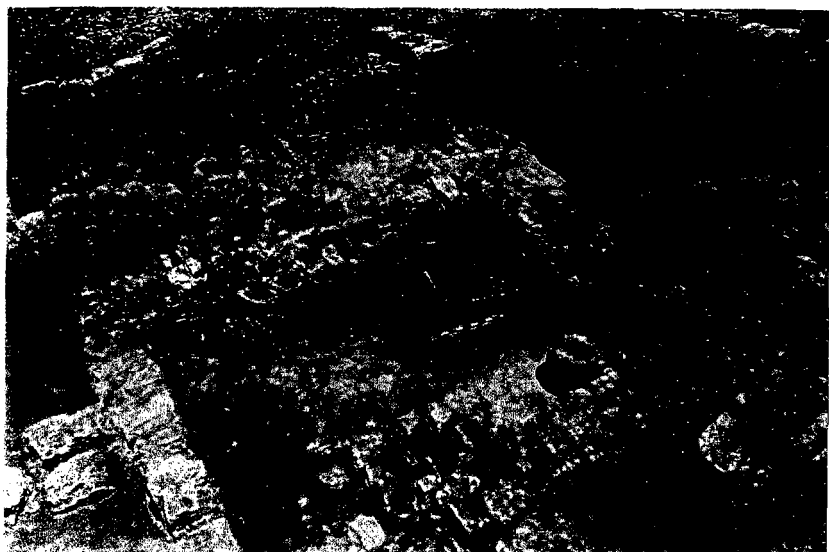
3 למקורות נוספים המתייחסים למקוואות אלו ולמצא הארכיאולוגי מירושלים, ראה ר' רייך, "משנה, שקלים פ"ח מ"ב והמצא הארכיאולוגי", א' אופנהיימר, א' רפפורט ומי שטרן (עורכים), פרקים בתולדות ירושלים בימי בית שני - ספר זכרון לאברהם שליט, ירושלים, תשמ"א, עמ' 225-256. לאחר הפירוטי בה' הילל הפרתי מקווה נוסף מהטיפוס הנדון, כ-2.5 ק"מ מזרחית לח' הילל, והתברר לי קיומם של עוד מקוואות "ירושלמיים" בהר חברון - בהרדיון ובבית לחם. ראה ד' עמית, "מקוואות ירושלמיים: מימי בית שני בהר חברון", ספר פליקס (קובץ מאמרים בהוצאת אוניברסיטת בר-אילן), (בדפוס).

איור 4: חורבת הילל: הקיר המערבי של הבנין המרכזי (משמאל) והעיבוי שהוצמד אליו (מימין) - מבט מצפון לדרום.



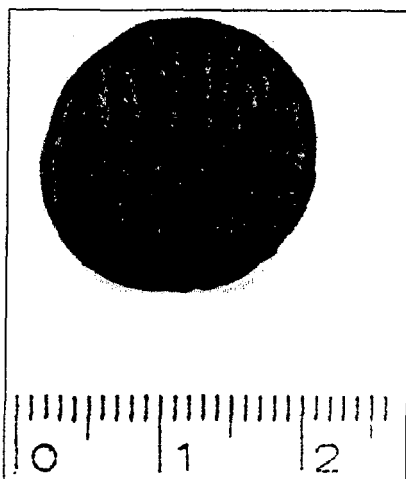
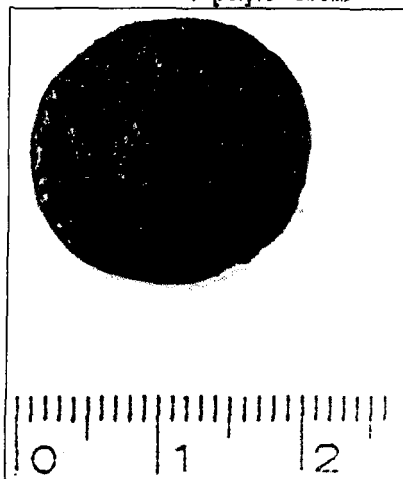
סביב השטח הבנוי נסקרו מספר בורות מים, מערות קבורה, גיתות חצובות ומתקנים נוספים, שהעידו על אופיו החקלאי של האתר. מבין הממצאים שנתגלו בחפירה ראויים לציון נרות חרס מקורצפים ("הרודיאניים") ונרות רומיים עגולים; כלי זכוכית ובהם בקבוקונים דמויי פמוט וקערות שונות מן הטיפוסים הידועים ממערות מדבר יהודה; כלי אבן ובהם "ספלי מדידה" וקערות חרוטות,

איור 5: חורבת הילל: מערכת החזרים שנסמחה לבנין המרכזי.  
במרכז התמונה - פתח למערכת תת-קרקעית.



איור 6: חורבת הילל: מטבע משנה ראשונה של מרד בר כוכבא

6 א': עץ תמר והכתובת "אלעזר הכה[ן]".  
6 ב': אשכול ענבים והכתובת: "שנת א'  
לגאלת ישראל".



איור 7: חורבת הילל: כלי אבן מטיפוס "ספלי המודיה".



שימשו ככלי אוכל בבתי יהודים בני התקופה, משום שאינם מקבלים טומאה<sup>4</sup>; מפתח ארכובה עשוי ברזל, הזהה למפתחות הבינוניים שנתגלו בצרור במערת האיגרות<sup>5</sup>; מסמרים של "סנדל המסומר" שהיה סימן-היכר לחיילים הרומאים<sup>6</sup>. כן נמצאו כמה עשרות מטבעות, המייצגים את רצף קיומו של האתר. האחרון שבהם הוא פרוטה מהשנה הראשונה למרד בר-כוכבא (132/3 לסה"נ), שנמצאה על אבני הקיר המרכזי במערכת החדרים שתוארה לעיל. מטבע זה מעיד חד-משמעית, ששכבת השריפה ומפולות האבן שנתגלו בחפירה שייכים לחורבן המקום בשלהי מרד בר-כוכבא.

הכפר שהתקיים בח' הילל, ששמו הקדום אינו ידוע, היה אפוא אחד מתוך עשרות הכפרים, שחרבו ביהודה בעת דיכוי המרד בידי לגיונות הצבא הרומאי.

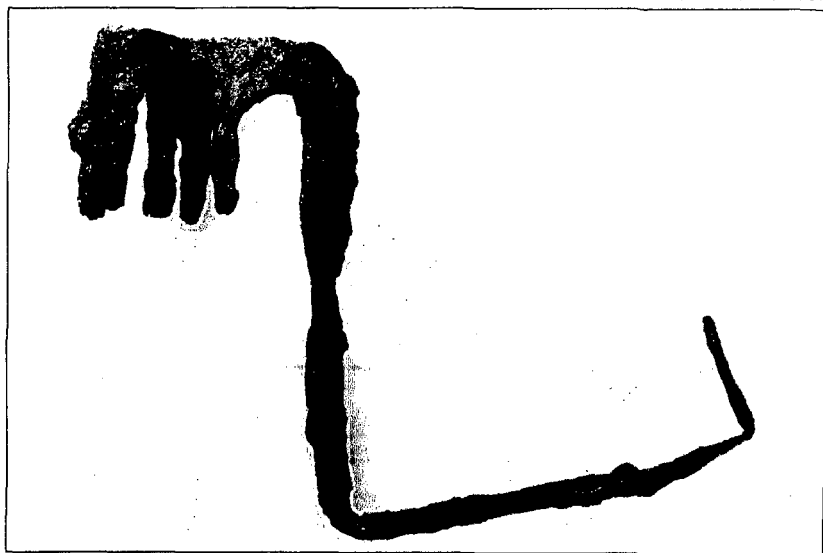
דיו-קאסיוס, בתארו את ממדי החורבן, מנה 985 כפרים חשובים שחרבו, אך דומה שמספר זה מוגזם. על כל פנים, מתוך הכפרים הרבים הללו, ח' הילל הוא מן הבודדים, שנחשפו בחפירה ארכיאולוגית.

4 ראה יי מנגן, תעשיית כלי אבן בירושלים בימי בית שני, תל-אביב, תשמ"ח, עמ' 94-103.

5 ראה יי ידון, הממצאים מימי בר-כוכבא במערת האיגרות, ירושלים, תשכ"ג, עמ' 96-103.

6 ראה יי שחר, "איסור הסנדל המסומר - למקורת ההיסטורי של הלכה אחת", עי קלונר ויי טפר, מערכות המסתור בשפלת יהודה, תל-אביב, 1987, עמ' 395-404; ח' אשל, "סנדלים מסומרים במקורות היהודיים וממצא חדש ממערה בכתף יריחו", ציון, נ"ג (תשמ"ח), עמ' 191-198.

איור 8: חורבת הילל: מפתח ארכובה.



### מערת מפלט בנחל חבר העילי<sup>7</sup>

בחודש תשרי תשנ"ב (אוקטובר 1991) גילינו מערה קארסטית טבעית, גדולת-ממדים, באחד היובלים העליונים של נחל חבר, הנקרא בערבית ואדי אל-קוניטרה (נ"צ 0961-1704). המערה מרוחקת כתרסר ק"מ ממערת האימה וממערת האיגרות, שבחלקו התחתון של נחל חבר, שבהן נתגלו בשנות החמישים והשישים ממצאים רבים מן התקופה הכלקולית ומתקופת מרד בר-כוכבא.

המערה נוצרה בתהליכי המסה פראטיים, כלומר סלע הגיר הקשה הומס כאשר המערה היתה מתחת למפלט מי התהום. היא מצויה במצוק של "תצורת שבטה" מגיל הטורון (לפי החלוקה הסטראטיגרפית של מדבר יהודה), או בפרט ה"מלכה" של "תצורת בענה" (לפי החלוקה של הרי ירושלים). בשכבות הסלע של תצורה זו התפתחו כמעט כל המערות הטבעיות הגדולות הידועות לנו במדבר יהודה<sup>8</sup>.

7 הפרק דלחן הוא דיווח ראשוני על החפירה, שממצאיה נמצאים עדיין בתהליך עיבוד והכנה לפרסום דו"ח ראשוני זה נכתב יחד עם חנן אשל, שותפי לניהול החפירה.

8 המערה התגלתה בעת סיור משותף שערכתי עם זוד היימן, פקח רשות שמורות הטבע, ונחום מקרית ארבע, בעקבות דיווחו של האחרון על מערה אחרת, המצויה כ-1.5 ק"מ מערבית למערה הנדונה, ושבה לא נתגלו שרידים עתיקים.

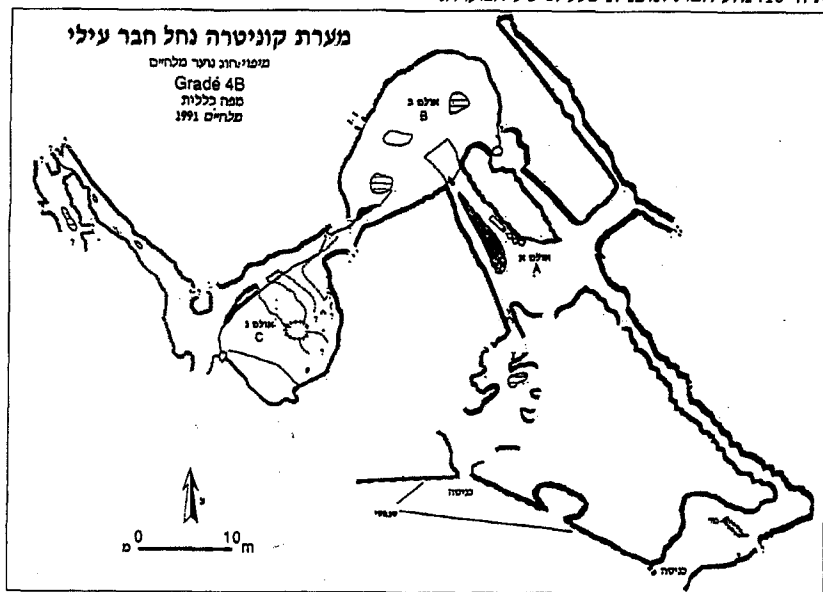
9 לדיון מפורט בתהליך היווצרותן של המערות מטיפוס זה, ראה ע' פרומקין, "היווצרותן של מערות נחל תקוע", נקרות צורים, 13 (תשרי תשמ"ח), עמ' 33-44.



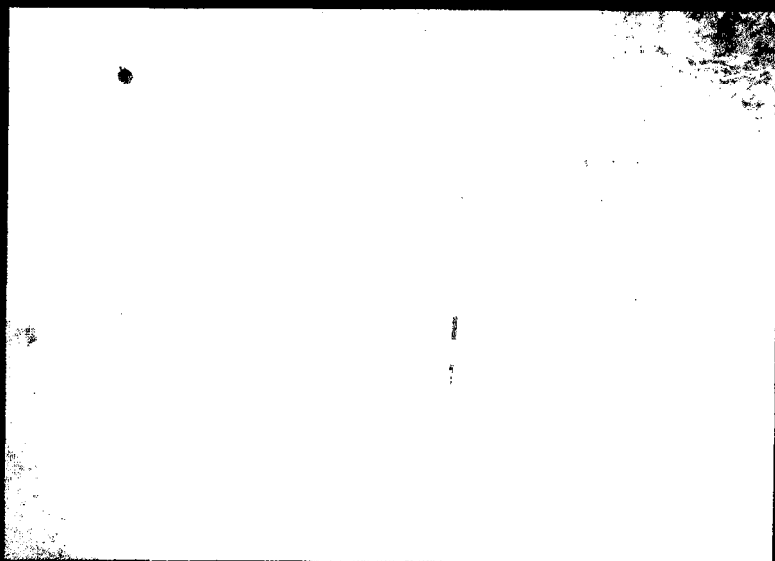
איור 9: נחל חבר: מבט על פתחי המערה.



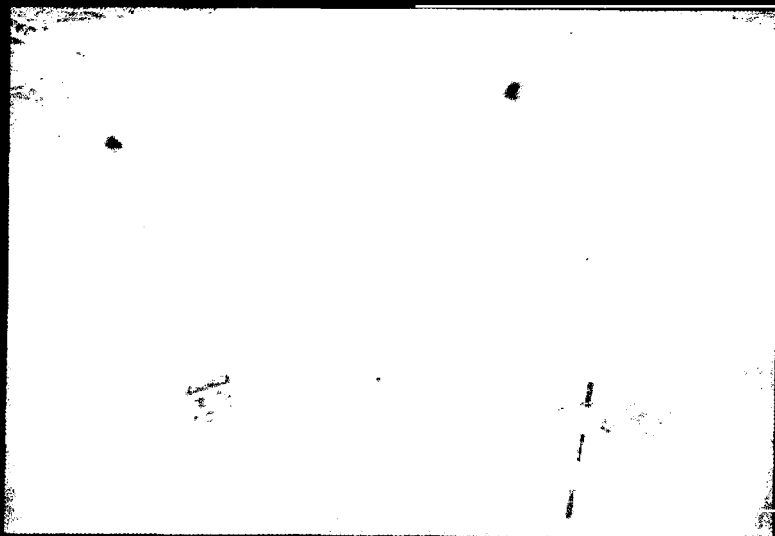
איור 10: נחל חבר: תוכנית כללית של המערה.



איור 11: נחל חבר: שתי מחילות מקבילות במערה.



איור 12: נחל חבר: חפירה באחד מאולמי המערה.



במערה נוצרה רשת מסועפת של מחילות וארובות ושלושה אולמות גדולים, שנתהוו בנקודות המפגש של מחילות מספר. אורכן הכולל של המחילות והאולמות, מפתחי המערה ועד לנקודה העמוקה ביותר הניתנת לגישת אדם, הוא כ-200 מ'. צורת האולמות סגולה (אליפטית) בקירוב, ולהלן מידות האורך והרוחב המרביות שלהם: אולם א'- 8x12 מ', אולם ב'- 12x18 מ', אולם ג'- 12x16 מ'. כבר בביקור הראשון במערה, עם גילוייה, נמצאו בה ובטראסה שלפניה שרידים מן התקופה הכלקוליתית ומתקופת בר-כוכבא. אולם בכל מקום במערה ניכרו סימנים לחפירות שוד אינטנסיביות. לפיכך הטילה רשות העתיקות עלי ועל חנן אשל לבצע במקום חפירת הצלה. החפירה נעשתה במשך 5 ימים, בחנוכה תשנ"ב (דצמבר 1991); בעזרת מתנדבים רבים<sup>10</sup>.

בכל חלקי המערה הניתנים לגישה נתגלו סימנים, שהעידו על פעילות אדם בימי קדם, אך בכל מקום נמצאו גם עקבות החיטוט של שודדי העתיקות. חרף זאת הצלחנו לגלות מבוחר מגוון למדי של ממצאים קדומים.

נמצאו כלי צור שונים מהתקופה האפי-פליאוליתית (התרבות הנאטופית, האלף העשירי לפנה"ס בערך), בהם מגרדים, להבים, שקערוריות ומשווננים.

מן התקופה הכלקוליתית (האלף הרביעי לפנה"ס) נמצאו שברי כלים רבים הידועים מהתרבות העיסולית, מיעוטם כלי אבן ורובם כלי חרס. נציין מתוכם את מגרדי המניפה עם הקליפה, האופייניים לתקופה, ואת הדיסק המשונן, בעל חור במרכזו, העשוי צור; גרזן, מקבת וסדן מצור; קערת בזלת מעוטרת בשפתה במשולשים חרותים; חרסים מעוטרים בצבע ובעיטורי חבל, שבר גלוסקמת חרס וידיעות של מחבצות.

עיקר הממצא הוא מתקופת בר-כוכבא. הוא כולל שפע רב של כלי חרס ובעיקר קנקנים וסייגי בישול. נמצאו נרות משלושה טיפוסים: הנר המקורץ ("הרודיאני"), שהיה כבר במיעוט באותה עת (כ-15% מכלל הנרות אצלנו); "נר הדרום" - טיפוס שראשיתו בתקופה שבין המרידות והיה עתה דומיננטי (50% אצלנו)<sup>11</sup>; הנר הרומי העגול (כ-20% אצלנו).

בין החרסים נמצאו גם שלושה אוסטרקונים. באחד ניתן לקרוא את קצה השם יהודה: [יה]ודה. בשני היה חלק מכתובת דו-לשונית, בלטינית ובארמית, שנכתבה בדיו על דופן קנקן וציינה את סוג היין שהכיל קנקן זה. גם בשלישי היה חלק מכתובת שציינה תכולה של קנקן.

כלי הזכוכית שנתגלו אף הם עשירים בכמותם ובגיוונם. רובם מן הטיפוסים הידועים מהמערות שבתחתית הנחל ובמערות אחרות במדבר יהודה<sup>12</sup>: קערות עמוקות וקערות שטוחות, שנעשו בשיטת הניפוח החופשי, כלים שנעשו בדפוס, בקבוקים דמויי פמוט ועוד. נוסף לאלה נמצאו גם כמה כלים מטיפוסים נדירים, המתגלים לראשונה בארץ.

חפצי המתכת שנמצאו אינם רבים יחסית, בהם ראשי חצים, טבעות קישוט ומסמרים בגדלים שונים. אלה האחרונים מעידים, ששוכני המערה התקינו לעצמם כלים ורהיטים מעץ.

10 החפירה נערכה בעזרת חברי סדנת צבי אילן שלייד מכוון אבשלום, תלמידי המכינה הקדם-צבאית בבית יתיר ומדריכים מבתי ספר שדה בכפר עציון ובסוסיא. סייגו בניחול החפירה ובעיבוד ממצאיה: אפרת אסף, יעל רוזן-גורין, אחמד עבאסי, עוזי דהרי, יהושע דריי. במקביל לחפירה נעשה מיפוי של המערה בדי חברי חוג הנוער של המרכז לחקר מערות (מלח"ם).

11 ראה ד' בר"ג, "נרות חרס מתקופת בר-כוכבא ממערות במדבר יהודה", דברי הקונגרס העולמי החמישי למדעי היהדות (תשכ"ט), עמ' 87-91; ורדה אוסמן, נרות חרס מעוטרים מימי חורבן בית שני עד לאחר מרד בר-כוכבא, ירושלים, תשל"ב.

12 ראה ד' בר"ג, "כלי הזכוכית ממערות האימה", מערות מדבר יהודה ב' - סקר ארכיאולוגי בשנת תשכ"א, ירושלים תשכ"ב, עמ' 175-182; ידן (לעיל הערה 5), עמ' 104-113.

איור 13: נחל חבר: סלע כסף מהשנה השלישית למרד בר כוכבא

13 ב': ארבעת המינים והכתובת "לח[ר]ת ירושלם".



13 א': חזית בית המקדש והכתובת "שמ[עון]".



גולת הכותרת של הממצא מתקופת מרד בר-כוכבא היתה מטבע כסף, בערך של סלע (טטראדרכמה), שבצדו האחד טבועה חזית בית המקדש ומסביב לה הכתובת "שמ[עון]", ובצדו האחר - ארבעת המינים וסביבם הכתובת "לחרות ירושלם". המטבעות מן הטיפוס הזה, חסר התאריך, מיוחסים לשנה השלישית של המרד (134/5 לסה"ס). בכך יש משום עדות כי השימוש במערה נעשה לקראת סוף המרד. ככל הידוע לנו זו הפעם הראשונה שסלע כסף מתקופת מרד בר-כוכבא מתגלה בחפירה מדעית<sup>13</sup>.

מטבעות מספר וחרסים מן התקופה הערבית הקדומה ומן התקופה הממלוכית, שנמצאו במערה ובמדרון שלפני פתחיה, מעידים על שימוש ארעי, בהיקף מצומצם, שנעשה במערה גם בתקופות אלו.

הממצא מימי מרד בר-כוכבא, הן בכמותו והן באופיו, מוכיח כי המערה שימשה כמערות מפלט בסופו של המרד. ניתן להניח, שכשם שהמערות בנחל חבר התחתון שימשו את המורדים מעין גדי וסביבתה, כך שימשה המערה הנידונה מורדים או פליטים מיישובים יהודיים ששכנו מדרום לחברון. מערה זו מצטרפת איפוא למערות נוספות, שנתגלו בשנים האחרונות בספר-המדבר של יהודה, ומעידות שתופעת מערות המפלט לא התייחדה רק לאזור ים המלח ובקעת הירדן, אלא התפשטה גם באזורי ההר<sup>14</sup>.

13 לדיווח נרחב על המטבע ראה:

D. Amit & H. Eshel, "A Tetradrachma (Sella) of Bar-Kokhba from a Cave in Nahal Hever", *INJ*, 11, (Forthcoming).

14 בהבחנה במינוח בין מערת מפלט, שהיא מערה טבעית שנוצלה על-ידי המורדים והפליטים, לבין מערת מסתור, שנחצבה בידי אדם, בעיקר באזורי הקירטון של השפלה, אני הולך בעקבות ע' קלונר. ראה קלונר וספר (לעיל, הערה 6), עמ' 261-262. לדוגמאות נוספות של מערות מפלט בספר-המדבר ראה י" פטרך, "מערות מסתור וכתובות יהודיות במצוקי נחל מכמס", ארץ-ישראל, י"ח (תשמ"ה), עמ' 153-166; הנ"ל, "החפירות במערת אל-מציה שבנחל דרגות עליון", נקרות צורים, 13 (תשרי תשמ"ו), עמ' 76-87; ח' אשל, "מערת מפלט בר-כוכבאית בוואדי מכך עליון", נקרות צורים, 14 (טבת תשמ"ח), עמ' 55-67.

בין האיגרות של בר-כוכבא, שנתגלו בשנות החמישים בואדי מורבעאת, מצויה איגרת מס' 43, שבה נזכר כנראה שם מקום, שהחוקרים נתקשו בקריאתו, והתלבטו בין "הברד" לבין "הכרד"<sup>15</sup>. על פי האפשרות הראשונה, יש המזהים את המקום עם כפר-בריכה, יישוב קדום מהתקופות הרומית והביזאנטית, שעל חורבותיו שוכן כיום הכפר הערבי בני נעים<sup>16</sup>. הוא מצוי ממזרח לחברון ובמרחק 8 ק"מ בערך מצפון-מערב למערה.

אפשר איפוא, שהפליטים אשר נמלטו למערה, בעת שטבעת החנק הרומאית התהדקה סביב כפרם, מוצאם היה מהיישוב היהודי הזה.

## דעת

אתר לימודי יהדות ורוח

[www.daat.ac.il](http://www.daat.ac.il)

15 ראה: J.T.Millik, *Discoveries in the Judean Desert*, II, Oxford 1961, p.160. גם עדה ירדני, שבדקה לאחרונה את האיגרת הזו במסגרת מחקרה, לא הגיעה לכלל הכרעה בין שתי האפשרויות (מידע בע"פ).

16 ראה מיליק, שם; M. Avi-Yonah, *Gazetteer of Roman Palestine (Qedem 5)*, Jerusalem 1976, p.46