

נחל צין כגבול

נחל צין מהארוכים שבנחלי הנגב. ראש אגן-הניקוז במצפה-רמון, הנחל נשפך לים-המלח בכיכר ים-המלח. פעם נקרא המקום האגן הדרומי של ים-המלח היום מדובר בבריכות האידוי של מפעלי ים-המלח שיחד עם סכירת מקורות המים של האגם המלוח מייבשים אותו למוות. בעברנו המקראי היה נחל צין לגבולה הדרומי של הארץ הנושבת. בספר יהושע שחלקים מכובדים ממנו עוסקים בחלוקת הארץ לנחלות, מזכיר הכתוב את נחל צין: "ויהי להם גבול נגב, מקצה ים המלח, מן הלשון, הפונה נגבה, ויצא אל מנגב למעלה עקרבים, ועבר צינה, ועלה מנגב לקדש ברנע" (יהושע טו ג) על המפה ניתן, גם כיום, לעקוב אחר התווית הגבול לפי נקודות הציון: לשון ים-המלח, מעלה העקרבים, וקדש ברנע (עין-קדיס) שבסיני. קו הגבול מהווה גבול בין-תרבותי. מצפון לו יושבים האיכרים על נחלותיהם ומדרום שבטי המדבר הרועים – נוודים. חלק ניכר מדבריימי הארץ הזו הן מלחמות הרועה והחקלאי, הנווד ויושב הקבע. אלו מגדלים תבואות ואלו מעלים את עדריהם על השדות בשנות בצורת. אלו בונים בית וחומה ואלו שורפים ובוזזים. בניצב לחלוקה זו עוברות לאורך המדבר דרכים; דרכי-מסחר, דרכי-צבא, "אוטוסטרדות המידע" של העולם העתיק. לאורך הדרכים תחנות משמר וחניוני-לילה. מעלה צין (נקב ע'רב = המעלה המערבי) הוא חלק מדרך עתיקה כזו ד'רב אל-סולטאן שמה. הדרך מובילה מנמלה של עזה דרך בקעת-צין, עין-יהב ומתחברת לדרך-המלך על הרמה הירדנית. לאורכה שרידי אדם (קברים, מקדשים, יישובים) מתקופת הברונזה ועד התקופה העות'מנית.

מי שמתכננים יום מלא ימשיכו דרומה במעלה נחל עקב לכיוון עין-עקב עליון (5). גדות הנחל מצוקיות והנחל הולך וצר עם העלייה בו. לאחר כשעה נגיע לעין-עקב עליון, זהו מעין העתק עם בריכה קטנה יותר. מהיחידים בנגב שאין לרכב, כל רכב, גישה אליו. בסביבת המעין ניתן למצוא ערוצים צרים ומוצלים, מומלץ להגיע לפני השעות החמות על-מנת למצוא את מקומכם ולהתארגן מראש.

צומח וחי

בערוצו של נחל עקב ניתן למצוא צמחים משני בתי גידול קיצוניים: מחד, צמחי המדבר כזוגן השיח, מלוח קיפח ורותם המדבר המותאמים, כל אחד בדרכו לתנאים של חוסר במים. הזוגן העביר את תהליך ההטמעה אל הפטוטרות ורק בחורף, לעונה קצרה, ניתן למצוא בראש כל פטוטרת את זוג העלים שנתנו לו את שמו. המלוח מתמודד עם ריכוזי המלח הגבוהים שבקרקע דלת המים על-ידי הוצאה אקטיבית של המלח אל העלים הבוגרים שישרו. הרותם מקיים את תהליך ההטמעה בענפיו הדקים והארוכים. הפיוניות נמצאות בתוך סדקים צרים לאורך הענף וכך מופחת איבוד המים הנובע מתהליכי הנשימה וההטמעה.

לעומתם, נמצא ליד שני המעינות בנחל קבוצה מכובדת של צמחי מעין. צמחים כקנה, סמר וסוף נמצאים רק ליד ריכוזי מים קבועים ובכמות גדולה. מעניין לראות את אופן סידורם מהמעין והלאה בהתאם לצורך במים וליכולת להתמודד עם המליחות הנוצרת כשהמים מתאדים. צמח מעניין נוסף הנמצא בנחל עקב, באזורי המעינות, הוא הטיון הבשרני. זהו צמח יס-תיכוני מובהק שדורש כמויות גדולות של מים לקיומו. גידולו מתאפשר באזור המדברי רק ליד מקורות מים קבועים כעין-עקב ועין-עבדת.

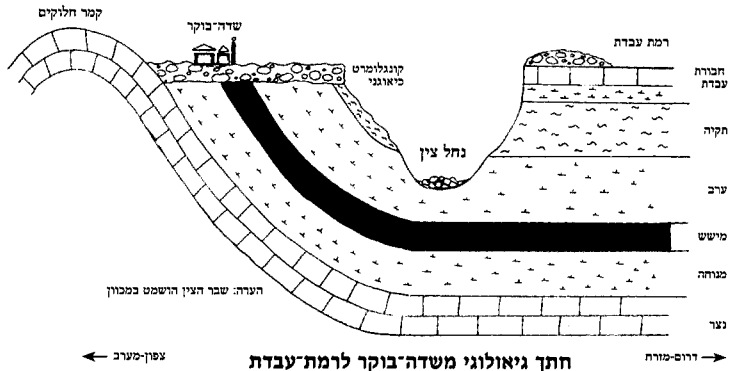
לאורך נחל עקב

אופי הטיול בקיץ הוא כזה הדורש סבלנות. מי שימהר לצאת ממנוחת הצהריים בחום יגלה לאחר מספר קילומטרים כי הדרך הנוחה לעבדת היא קשה מאוד עבורו. ככלל הדרך עולה מהערוץ ופונה מזרחה. כדאי לעצור בראש המעלה מנחל עקב ולזהות את חוד עקב שעליו טיפסנו בבוקר. העלייה מעין-עקב עליון אמנם מסומנת בסימון שבילים חדש אך השביל הבנוי והנוח מראה לנו כי הדרך אל המים הייתה בעלת חשיבות עוד הרבה לפני זמנינו. עברו כאן (ועוברים עד היום) רועים עם עדריהם, נוודים עם שיירות גמלים ומן הסתם, בשנים קשות, תושביה של העיר עבדת. לאורך העלייה ניתן למצוא מאובנים מעניינים



מכאן עומדות בפנינו שתי אפשרויות. אחת להמשיך עם השביל הפונה דרומה ומערבה ולעקוף את העיר עבדת. השביל מסתיים בתחנת-הדלק שבתחתית התל. השניה מושכת אותנו מערבה ועולה אל העיר **עבדת (6).**

קיים יתרון גדול בהגעה לעבדת מכיוון עין-עקב. ההבנה של משמעות החיים במדבר ועצם ההגעה לעיר ברגל ומכיוון "דרך-הבשמים" הנבטית מאפשרים לנו "להיכנס לראש" הנבטי טוב יותר ולהבין את משמעותם של חיים באזור מדברי לפני 2000 שנה. עבדת החלה בתור תחנת דרכים על דרך המסחר הנבטית. אי-שם בין המאה החמישית למאה הרביעית לפני הספירה. הנבטים, אותם עם מופלא שהוביל את השיירות העמוסות בקטורת מחצי האי-ערב ועד לנמלי הים-התיכון, הקימו את תחנת הדרכים מהלך יום הליכה מחלוצה. עם חלוף השנים עברו הנבטים תהפוכות ועמם העיר. אמונותיהם השתנו, עיסוקיהם השתנו והם איבדו את חירותם. העיר הפכה לחלק מהאימפריה הרומית בשנת 106 לספירה ולאחר מכן האימפריה הביזנטית. בניגוד לרומים הנבטים לא בנו. כנוודים הם חיו באוהלים. רוב הבניה בעיר היא מהתקופות הרומית והביזנטית.



הנראים כמטבע עגולה מאבן. גודלם משתנה ממטבע של שקל חדש ועד לחצי שקל. באחדים שבהם ניתן להבחין בטבעות המקיפות את המרכז. אלו נקראים נומוליטים (נומוס = מטבע, ליתוס = אבן). אלו מאובנים של חד-תאיים, שחיו על קרקעית הים הרדוד שהתקיים כאן בתקופת האאוקן, לפני 35 - 55 מליון שנה.

לאורך מצוקי-הנחל מקננים עופות דורסים כבז שחור. את הנשרים שחזרו בשנים האחרונות לקנן במצוק הצינים לאחר שנים רבות של הפסקה ניתן לראות, עם קצת מזל, בשמים. מי שימשיכו לכיוון עבדת אולי יזכו לראות את העופות המרשימים האלו, שמספרם הולך ומתמעט משנה לשנה בתחנת ההאכלה שליד העיר העתיקה. לקראת שעות אחר-הצהריים ומוקדם בבוקר יש סיכוי לראות

סימון שבילים

תחתית חוד-עקב - עין-עקב תחתון - סימון אדום
 עין-עקב תחתון - תחתית מעלה-צין - כחול
 עין-עקב תחתון - עין-עקב עליון - שחור
 עין-עקב עליון - עבדת - סימון כחול
מפת טיול

סימון שבילים מס' 15, צפון הנגב - מערב. **הערות:**

חשוב! יש להקפיד על מלאי גדול של מים! בשמורת-טבע יש לנוע רק בדרכים ובשבילים מסומנים. הכניסה לעיר העתיקה כרוכה בתשלום!

רם ויזל - מדריך טיולים וקורסים בחברה להגנת הטבע.

בעלי-חיים. תנאי הכרחי הוא שמירה על שקט וערנות במהלך ההליכה. מעיינות נחל עקב מושכים אליהם מספר מיני בעלי-חיים. אמנם, לא כל בעלי-החיים במדבר זקוקים למי-שתיה. חלקם כצבי הנגב, מסוגלים להפיק את המים הדרושים מהצומח שהם אוכלים. היעלים, לעומתם, ככל שידוע לנו, חייבים לשתות אחת לכמה ימים. את עקבותיהם וגלליהם ניתן לראות לכל אורך הנחל.

לעבדת

מערבה מנחל עקב נחצה את ערוצו של נחל דבשון. בשלהי הקיץ ניתן לראות כאן את הבדווים הגרים במורד הנחל חורשים את הטראסות העתיקות בתקווה לגשם מוקדם.