

## איתור תחומי הר הבית ומקום המקדש

כשהקב"ה מראה ליחזקאל את צורת הבית, מה הוא אומר: "הגד את בית ישראל את הבית ויכלמו מעונותיהם ומדדו את תכנית... [הודע אותם וכתב לעיניהם וישמרו את כל צורתו ואת כל חקתיו ועשו אותם]" (יחזקאל מג, י-יא). - אמר לו הקב"ה ליחזקאל: ובשביל שבני נתונים בגולה, יהא בנין ביתי בטל!! אמר לו הקב"ה: גדול קרייתת בתורה כבנינה. לך אמור להם, ויתעסקו לקרות צורת הבית בתורה, ובשכר קרייתת שיתעסקו לקרות בה אני מעלה עליהם כאילו הם עוסקין בבנין הבית. (תנחומא ויקרא, צו יד)

### ראשי פרקים

- |   |  |
|---|--|
| א. הר הבית ההלכתי והר הבית הארכיאולוגי      | ה. תיחום הר הבית המקודש ומקום האנטוניה |
| ב. הר הבית לפני ימי הורדוס                  | 1. הדרך לקביעת תיחום הר הבית המקודש    |
| 1. ממדי הר הבית                             | 2. קביעת מקום החומה הצפונית            |
| 2. הסטווים                                  | 3. מקום ה'בירה' והאנטוניה              |
| 3. הביצור הצפוני                            | 4. קביעת התיחום לפי שיעור האמה         |
| 4. סיכום                                    | 5. סיכום                               |
| ג. הרחבת הר הבית בימי החשמונאים וע"י הורדוס | ו. מקום בית המקדש בהר הבית             |
| 1. תוספת להר הבית בצפון ובדרום              | 1. מרחק חומות העזרה מחומות הר הבית     |
| 2. הורדוס לא הרחיב מזרחה                    | 2. כיוון מבנה בית המקדש והעזרות        |
| 3. הרחבה לדרום בימי החשמונאים               | 3. מפלסי העזרות והמקדש                 |
| 4. הרחבת הר הבית בכיוון מזרח-מערב           | 4. פני הסלע בבית המקדש ובעזרות         |
| 5. מקומו של הכותל המערבי של הר הבית         | 5. סיכום                               |
| המקודש                                      | ז. בחינת הדעות על מקום ביהמ"ק בהר הבית |
| 6. סיכום                                    | 1. השיטה הצפונית                       |
| ד. ה'בירה' והאנטוניה                        | 2. השיטה הדרומית                       |
| 1. ה'בירה' של יוחנן הורקנוס                 | 3. השיטה המרכזית                       |
| 2. האנטוניה של ימי הורדוס                   | ח. סיכום                               |
| 3. סיכום                                    |  |



מרובות הן ההצעות המנסות לקבוע את תחום הר הבית הקדוש בקדושת 'מחנה לוי' ואת מקום בית המקדש בהר הבית.<sup>1</sup> במאמר זה מותווית הדרך לקביעת תחום הר הבית המקודש ומקום בית המקדש, באופן שיתאים לידוע לנו מהמקורות הכתובים ולמצא הטופוגרפי והארכיאולוגי של הר הבית. דרך זו משלבת מידע ממקורות שונים

1. הדעות העיקריות מובאות בקצרה במאמר של טוביה שגיב (שקרה), תחומין יד (תשנ"ד), עמ' 437-472. ראה גם: שמואל הכהן וינגרטן, הר הבית וקדושתו, תורה שבעל פה: הרצאות בכינוס הארצי האחד עשר לתורה שבעל פה, ירושלים תשכ"ט; מנחם בן ישר, הכניסה להר הבית לאור הממצאים הארכיאולוגיים וההנדסיים, תורה ומדע, א, תשל"א, עמ' 21-33.

ודורשת התאמה ביניהם, ועל כן ניתן בעזרתה לבסס את ההצעות התואמות את המקורות והממצאים ולדחות את האחרות.

קביעת תחומי הר הבית המקודש (לפי שיעורים שונים של האמה), נעשית על ידינו לפי שתי נקודות אחיזה בהר הבית, והן: החומה המזרחית, והחומה הצפונית של הר הבית - אותן ניתן לאתר לפי הפינה הצפונית-מזרחית של ההר. לאחר מכן נבחנו הדעות השונות למיקום המקדש והעזרות בהר הבית תוך התייחסות לתחומי הר הבית כפי שהתבררו תחילה, ולשיעורים שונים של האמה.

המסקנה מהדרך בה נקטנו ותוצאותיה מחזקת את המסורת המקובלת כי מקום קדש הקדשים ואבן השתיה הוא ב'כיפת הסלע'. שימוש בשיעור גדול של האמה - 58 ס"מ, או בשיעור קטן - 44.4 ס"מ, אינו מתיישב עם הפרטים הידועים לנו על הר הבית והמקדש.

#### א. הר הבית ההלכתי והר הבית הארכיאולוגי

'הר הבית' הוא כינויו של הר המוריה אשר עליו נבנה המקדש הראשון (דברי הימים ב ג,א). השימוש בשם הר הבית במקורות חז"ל מצטמצם לחצר החיצונה של המקדש, שהיתה מוקפת חומה וסבבה את העזרה, והיא שהיתה קדושה בקדושת מחנה לוויה - "מפתח הר הבית ועד שערי ניקנור מחנה לוויה" (תוספתא, כלים בבא קמא א,י; ספרי במדבר, נשא א; בבלי, זבחים קטז,א). שער ניקנור היה השער המזרחי של העזרה, והר הבית הוא אם כן השטח שבין חומת הר הבית לבין חומת העזרה. הר הבית - 'מחנה לוויה' - הוא הרביעי בדרוג הקדושות בארץ ישראל (משנה כלים א,ו-ח). לעזרה עצמה דין 'מחנה שכינה' ולירושלים דין 'מחנה ישראל'.

קדושת מחנה לוויה חלה רק על החצר החיצונה שהיתה בתוך חומות ההר של ימי בית ראשון. השטחים שהתווספו להר הבית בתקופת בית שני לא קודשו בקדושת מחנה לוויה, למרות שחומה הקיפה אותם יחד עם השטח המקורי של ימי הבית הראשון. הם אמנם מכונים בפי כל בשם 'הר הבית' אך קדושתם כקדושת ירושלים. יש אפוא להבחין בין הר הבית ההלכתי - השטח שקודש - לבין הר הבית הארכיאולוגי הגדול יותר. הגדלה של הר הבית לדרום נעשתה כנראה בימי החשמונאים, ואילו על הורדוס ידוע לנו כי הכפיל את שטחו של הר הבית.

הסיבה להבדל בין קדושתם של חלקים שונים בתוך הר הבית של ימי בית שני היא ההלכה הדורשת תנאים מסוימים כדי להחיל את קדושת ירושלים והעזרה על שטחים שנוספו להם. תנאים אלו נמנים במשנה (שבועות ב,ב): "שאין מוסיפין על העיר ועל העזרות אלא במלך ונביא ואורים ותומים ובסנהדרין של שבעים ואחד ובשתי תודות ובשיר... וכל שלא נעשה בכל אלו, הנכנס לשם - אין חיבין עליה." הואיל ואנו גורסים במשנה כרב הונא (שבועות טז,א) שיש צורך "בכל אלו" המנויים בה, ולא "באחת מכל אלו", די בחסרונו של אחד הדברים המנויים במשנה כדי שלא יהיה ניתן להחיל את קדושת העיר או העזרה על שטח שנוסף להם. כך היה בימי בית שני שלא היה בהם לא מלך ולא אורים ותומים (שם). קדושת ירושלים והמקדש נובעת לכן רק מכח ה"קדושה הראשונה (של דוד ושלמה - רש"י) שקידשה לשעתה וקידשה לעתיד לבוא" (שם). מסיבה זו אומרת הגמרא בשבועות (שם) כי הקידוש שעשה עזרא ללא מלך וללא אורים ותומים "זכר בעלמא הוא דעבד", וכך פסק גם הרמב"ם (הל' בית הבחירה ו,יד). עלינו לכן להסיק כי מקורות חז"ל העוסקים בנושאים הלכתיים ומשתמשים בשם 'הר הבית' מתייחסים לשטח ההר שקודש.

הרמב"ם מביא את ההלכה של תוספת לעיר ולעזרות בסגנון מיוחד. הוא כותב (שם הל' י) כי בית דין יכול "למשוך העזרה עד המקום שירצו מהר הבית ולמשוך חומת ירושלים עד מקום שירצו", ואין הוא מביא דוגמה להגדלת שטח הר הבית עד מקום שירצו בירושלים. היו שדייקו מכך כי אמנם את העזרה ניתן להגדיל עד מלוא שטחו של הר הבית, וכן ניתן להגדיל את שטחה המקודש של ירושלים ללא הגבלה, אך את הר הבית לא ניתן להגדיל אל מעבר לתחומי ההר המקוריים, גם כשקיימים כל הדברים המנויים במשנה. הסיבה לכך היא כי הר הבית הוא הר המוריה אשר גבולותיו הטופוגרפיים מוגדרים, ולכן לא ניתן לחרוג מהם.<sup>2</sup>

- לסיכום, הפרטים העיקריים היכולים לסייע בקביעת תחומי הר הבית המקודש הם:
- א. תחומי הר הבית שלו קדושת מחנה לוויה הם תחומי ההר בימי בית ראשון.
  - ב. גודלו המירבי של הר הבית המקודש מוגבל לגבולות הטופוגרפיים של הר המוריה.
  - ג. שטחו של הר הבית הוכפל בימי הורדוס, אך נראה כי לפניו - בימי החשמונאים - הורחב הר הבית לדרום.
  - ד. כדי לאתר את גבולות הר הבית המקודש עלינו לאתר את גבולות הר הבית בראשית ימי החשמונאים.

### ב. הר הבית לפני ימי הורדוס

1. ממדי הר הבית

ידעותינו על הר הבית והמקדש לפני בנייתם מחדש על ידי הורדוס מתרכזות בעיקר בממדי של הר הבית, בסטווים שהיו בו ובביצוריו. המשנה במידות (ב,א) נותנת את ממדיו של הר הבית: "הר הבית היה חמש מאות אמה על חמש מאות אמה". אין כוונת המשנה לתת את שטחו של הר הבית (מכפלה של 500X500 אמה) אלא את אורכו ורוחבו, למרות שהמשנה אינה משתמשת במלים "אורך" ו"רוחב" כמו במשנה המוסרת את מידות עזרת הנשים והעזרה.<sup>3</sup> ממדים אלו של 500 אמה חוזרים במקורות חז"ל

2. ראה אור-שמח, וכן רש"ש סנהדרין ב,א, המנמק זאת בכך שגודלו של הר הבית מרומז בפסוק. על רמז זה ראה גם את הפירוש המיוחד לרש"י בדברי הימים א כח, יט ובפירושי הרא"ש והגר"א למשנה מידות ב,א. ראה עוד בספרו של הרב ז' קורן, חצרות בית ה', ירושלים תשל"ז, עמ' 115, ובספרו של הרב ש' גורן, הר הבית, ירושלים תשנ"ב, עמ' קל-קלא, ובפרק יא.

3. ראה: משנה מידות ב,ה: "עזרת הנשים היתה אורך מאה ושלושים וחמש על רוחב מאה ושלושים וחמש"; שם ב,ו: "כל העזרה היתה אורך מאה ושמונים ושבע על רוחב מאה ושלושים וחמש". א"ז קאופמן לומד משינוי הסגנון כי כוונת המשנה לתת את שטח הר הבית - 250 אלף אמות מרובעות. שטח זה לדבריו הוא שטח החצר החיצונה בלבד, שלה דין הר הבית ('מחנה לוויה'), ולכן השטח הכולל גם את המקדש והעזרות (שהוא הקרוי בדרך כלל בשם הר הבית) גדול יותר וממילא אורך כמה מצלעותיו גדול מ-500 אמה. ראה: "its A.S. Kaufman, "The Meaning of Har Habayit and Northern Gate", 107-96. ראה להלן את איור 3 ובו מפת הר הבית והעזרות לשיטתו, לפיה להר הבית צורת טרפז שאורך שלוש מצלעותיו גדול מ-500 אמה. קאופמן מביא ראיה מכמה משניות הנוקטות סגנון דומה וכוונתן לשטח ולא לריבוע, כמו: פאה ג,ו - "ששה על ששה טפחים"; שטח בית סאתים במשנה עירובין ב,ג,ה; שטח מצרים - 400 מאות פרסה על 400 פרסה - בגמרא תענית י,א. אולם בעוד אשר המקורות שלעיל מתייחסים במפורש לשטח ולכן מגדירים אותו באמצעות מידות אורך ורוחב, במסכת מידות מוסרת המשנה את מידות העזרות והמבנים שהיו בהן, ואין בה כל התייחסות לשטח של המבנים. לפי קאופמן המשנה מוסרת אינפורמציה בצורה סמויה ולא ברורה, המצריכה פעולות חשבונאיות נוספות ומורכבות כדי לגזור מהן את

נוספים, והם, לפי דברינו לעיל, מתייחסים לתחום המקודש שהוא תחומי הר הבית בימי בית ראשון, וממילא גם ממדיו עד להרחבתו בימי בית שני.

יוסף בן מתתיהו נותן מידה ריבועית של הר הבית בימי שלמה: ריס – כ-185 מטר (קדמוניות היהודים טו,יא,ג, [400]), ואילו במלחמת היהודים (ה,ה,ב) הוא מתייחס לזמנו ומוסר כי היקף הר הבית והאנטוניה היה ששה ריסים. מידה אחרונה זו קשה להולמה ולא ננסה כאן להסבירה. על צורתו הריבועית של הר הבית ניתן ללמוד גם מדבריו על אחד האותות שבישרו את חורבן. הוא כותב (מלחמת היהודים ו,ה,ד) כי לאחר נפילת האנטוניה "עשו היהודים את מקדשם רבוע" למרות שהיה כתוב בספריהם כי כאשר המקדש יהיה רבוע יבוא חורבן עליו ועל העיר. בספרו נגד אפיון (א,כב) הוא מביא עדות קדומה המתארת מתחם מלבני. התיאור הוא של הקטאיוס מאבדירה (300 לפנה"ס בקירוב), שתיאר את העיר והמקדש. הוא מתאר במרכז העיר חומת אבנים שאורכה חמש פלטרות (5/6 סטדיון = 154 מ') ורוחבה 100 אמה אשר מעבר לה היה המזבח. תיאור זה יכול להלום את העזרה יחד עם עזרת הנשים.<sup>4</sup>

## 2. הסטווים

על סטווים שהיו בהר הבית עוד לפני ימי החשמונאים אנו למדים מכתב הזכויות של אנטיוכוס השלישי, אשר ניתן לאחר כיבוש העיר בשנת 200 לפנה"ס, בו הוא הורה להשלים את הבנייה במקדש ואת בניית הסטווים (קדמוניות היהודים יב,ג,ג, [141])

הסטווים בתקופה שלפני הורדוס נזכרים על ידי יוסף בן מתתיהו בתיאור כיבוש ירושלים על ידי הורדוס (קדמוניות היהודים יד,טז,א, [476]), בו הוא כותב כי כמה מהסטווים שהיו סביב המקדש נשרפו. כשהורדוס בנה את המקדש הוא בנה את הסטווים מחדש מן היסוד (מלחמת היהודים א,כא,א), אולם את הסטיו המזרחי הוא כנראה לא בנה מחדש. זאת אנו למדים מדבריו של יוסף בן מתתיהו בקדמוניות היהודים (כ,טז, [222-219]) על ימי אגריפס. נאמר שם כי אגריפס סרב (בשנת 64) לחדש את הסטיו שניצב על החומה המזרחית - "מפעלו של שלמה המלך".

על הסטווים בסוף ימי בית שני, לרבות הסטיו המזרחי, כותב יוסף בן מתתיהו כי הם היו כפולים ורוחבם היה 30 אמה (מלחמת היהודים ה,ה,ב). ייתכן שניתן להסיק מכך כי אלו היו גם מידות הסטווים לפני ימי הורדוס, שהרי את הסטיו המזרחי הוא לא בנה מחדש.

מידות הר הבית, במקום לתת אותן בלשון המובנת לכל, שתהלו גישה של "דברה משנה כלשון בני אדם". כנגד הוכחותיו ניתן להביא מקורות חז"ל אחרים שסגנונם דומה, ובהם וודאי שאין הכוונה לשטח אלא למידות אורך ורוחב. ראה כדוגמא: תוספתא סוכה ב,א: "וכן היה רבי אומר: כל סוכה שאין בה ארבע אמות על ארבע אמות פסולה"; משנה בבא בתרא ו,ח על מערת הקבורה: "ארבע אמות על שש". השווה גם עם הבבלי זבחים נד,א, על בניית המזבח: "מביא מלבן שהוא שלשים ושתים על שלשים ושתים... וחוזר ומביא מלבן שהוא עשרים ושמונה על עשרים ושמונה..."; ומקורות רבים נוספים בנושאים שונים הנוקטים בשיעור של אמה על אמה וכוונתם לריבוע.

4. אורך שתי העזרות עם עובי הכתלים היה 337 אמות (כ-162-195 מ' - לפי שיעור אמה של 48-58 ס"מ): 187 אמות אורך העזרה, 135 אמות אורך עזרת הנשים 150 - אמות עובי שלושת הכתלים. רוחב העזרות היה 135 אמות ועם עובי שני הכתלים 145 אמות (70-84 מ'). ראה: משנה מידות ב,ה-ו. נקטנו בעובי של 5 אמות לכותל כדעת 'דרך הקודש' דף ח ע"ג.

הסטוויים הכפולים בהר הבית נזכרים גם במקורות חז"ל אם כי אין וודאות כי כוונתם לסטוויים שלפני ימי הורדוס. בכמה משניות נזכר "גב/ג האצטבא/האיסטוה" (פסחים ה,א; סוכה ד,ד; שקלים ח,ד). בגמרא מבארים, ומובאת לכך ברייתא, שהכוונה לסטוויים הכפולים שהיו בהר הבית: "הר הבית סטיו כפול היה... סטיו לפניו מסטיו" (פסחים יג,ב; סוכה מה,א ועוד). ייתכן, כאמור, כי הכוונה לסטוויים שבנה הורדוס. אולם בירושלמי (תענית פ"ג ה"ט) נזכרים הסטוויים בקשר לחוני המעגל שחי בסוף ימי החשמונאים. במשנה (תענית ג,ח) נאמר כי לאחר שתפילתו נענתה וירדו גשמים רבים עלו כל ישראל להר הבית מפני הגשמים. הירושלמי מסביר כי זה מה שנאמר "הר הבית מקורה היה" ומובאת ברייתא בה נאמר: "אסטיו לפניו מסטיו היה".

ניתן אפוא להניח כי עוד לפני ימי הורדוס הר הבית היה מוקף בסטוויים כפולים, שרוחבם 30 אמות, לכל אורך ארבעת חומותיו.

### 3. הביצור הצפוני

פרטים על הביצור בצפון הר הבית ידועים לנו מכמה תיאורים המתייחסים למצור פומפיוס בשנת 63 לפנה"ס. יוסף בן מתתיהו כותב בקדמוניות היהודים (יד,א [57]) כי העיר היתה מוקפת בצפון על ידי "גיא רחב ועמוק, שסגר על בית המקדש המוגן הגנה חזקה ביותר על ידי חומת אבן המקיפה אותו". הוא מוסיף שם (יד,ב [61-62]) כי בצד הצפוני "עמדו מגדלים גבוהים ונחפרה תעלה וגיא עמוק הקיף (את מקום המקדש)". כלומר, עמק הנחל שמצפון למקדש נתן לו הגנה טבעית ובנוסף לכך נחפר גם חפיר עמוק. גם במלחמת היהודים (א,ז,ג) הוא מזכיר את החפיר ואת העמק. בשני המקומות לא ניתנים פרטים על עומק הגיא והחפיר, ומצוין רק כי העמק היה עמוק מאוד. על ממדי החפיר כותב סטראבון (המחצית השנייה של המאה הראשונה) בספרו גיאוגרפיה (טז,ב,40). עומקו היה 60 רגל (כ-16 מ') ורוחבו 250 רגל (כ-77 מ'). הוא כותב כי האבנים שנחצבו מהחפיר שימשו לבניית המגדלים בחומת הר הבית. פומפיוס, לצורך כיבוש הר הבית, סתם את העמק והחפיר ובנה סוללה.

איתור מקומם של הגיא והחפיר שהיו בצפון הר הבית ונסתמו על ידי פומפיוס יכול לסייע באיתור גבולו הצפוני של הר הבית.

### 4. סיכום

- א. הפרטים העיקריים המסייעים לקביעת תחומי הר הבית לפני ימי הורדוס הם:
  - א. הר הבית היה ריבוע שאורך צלעו 500 אמה. כפי שהראינו לעיל תחומיו אינם חורגים מהתחום הטופוגרפי של הר המוריה.
  - ב. החומה הצפונית של הר הבית הוגנה על ידי עמק עמוק וחפיר. אלו נסתמו במצור פומפיוס - בשנת 63 לפנה"ס.
  - ג. הורדוס לא בנה מחדש את החומה המזרחית, וכנראה גם לא את הסטיו המזרחי.
  - ד. לאורך חומות הר הבית היו סטוויים שרוחבם היה כנראה 30 אמה.

### ג. הרחבת הר הבית בימי החשמונאים ועל ידי הורדוס

1. תוספת להר הבית בצפון ובדרום

הר הבית, שחומותיו ניכרות היום, הוא מבנה טרפזי הקרוב למלבן. אורכו כ-480 מ' ורוחבו כ-300 מ'.<sup>5</sup> חומות הר הבית אינן מקבילות. הכותל הצפוני ארוך מהדרומי, ולכן המרחק שבין הכתלים המזרחי והמערבי הולך וגדל ככל שמצפינים. הר הבית כלל אינו דומה לצורה הריבועית עליה מוסרים המקורות, וממדי אורכו גדולים בהרבה מהמידה של 500 אמה. ברור אם כן כי הר הבית הורחב באורכו; ולפי שיעורי אמה שונים, הורחב גם בכיוון מזרח-מערב.

הרחבת הר הבית והכפלת שטחו נעשו על ידי הורדוס, שהחל בבניית המקדש בשנת 19 לפנה"ס. פרטים על כך מוסר יוסף בן מתתיהו במלחמת היהודים (א, כא, א): "והרחיב [הורדוס] את החצר מסביב לו פי שנים, ובנה עליה חומה." במקום אחר (שם ה, א) הוא מתאר את בניית הר הבית החל בימי שלמה וכלה בסוף ימי בית שני. הוא כותב, מבלי לציין מתי נעשה הדבר, כי פרצו את החומה הצפונית והכפילו את שטח המקדש. ההרחבה לכיוון צפון צרפה בהכרח להר הבית את הגיא ואת החפיר שהיו מצפון למקדש ואשר נסתמו בידי פומפיוס.

האם היתה הרחבה גם בכיוון דרום? עיון במפת פני הסלע (להלן איור 2) מראה כי החלק הדרומי של החומה המערבית - מאזור רחבת התפילה שליד הכותל המערבי ודרומה - חוצה את אפיקו של הגיא המרכזי (עמק הטירופיון) ועובר בצדו המערבי. החומה בנויה אפוא מחוץ לתחום הטופוגרפי של הר המוריה, ועל כן אינה יכולה להיות בתחום המקודש של הר הבית. התוספת לדרום מתחילה אם כן לפחות מהנקודה בה החומה חוצה את העמק. איור 2 מראה כי מקום זה תואם את הקצה הדרומי של הר הבית המקודש, אם אנו מאתרים את החומה הצפונית בדרך שתובהר להלן בפרק ה, ומשתמשים באמה של 52.5 ס"מ. אולם, גם לפי הדעה המירבית על שיעור האמה, קצהו הדרומי של הר הבית המקודש נמצא מצפון לכותל הדרומי של הר הבית דהיום, וברור אם כן כי נבנתה תוספת להר הבית גם בדרום.

על שיעור ההוספה בדרום ניתן ללמוד גם מהתיאור שנותן יוסף בן מתתיהו ל"סטיו המלכותי" (בתרגום שמחוני: "הסטיו המשולש של המלך") אשר נבנה ליד החומה הדרומית של הר הבית (קדמוניות היהודים טו, יא, ה, [416-411]), ומהשרידים הקיימים במקום זה היום.<sup>6</sup> רוחבו של של הסטיו היה 105 אמות [\*], שהם כ-50-61 מ' (לפי שיעור [\*] צ"ל רגל, שהם כ-31 מ').

5. החוקרים נתנו מידות שונות להר הבית. השוני במידות נובע הן מקשיי מדידה, והן מההבדל בין מדידה של הכתלים מבחוץ לבין מדידה בתוך שטח הר הבית. המידות שהצגנו הן ממוצע לא מדויק, אך די בו כדי להבהיר את הדרוש לצורך מאמר זה.

6. לסטיו המלכותי ייתכן שהיו כמה יעדים. מקום זה אף שהיה מחוץ לתחום המקודש של הר הבית היה כנראה אחד משלושת מושבי הסנהדרין - זו אשר ישבה ב"פתח הר הבית". ראה: משנה סנהדרין יא, ב; תוספתא סנהדרין ז, א, ובמקבילות. "פתח הר הבית" יכול להיות מכוון למקום הנמצא מחוץ לחלק המקודש של ההר, כמו ש"פתח העזרה" (עזרת הנשים) במשנה פרה ג, ג, הוא מחוץ לפתח - בכותלי העזרה - לפי התוספתא שם ג, ג. ראה גם בפירוש עמק-הנצי"ב לספרי דברים, שופטים, פיסקא ט (יז, ח): "אחד בהר הבית קודם שעולים למחנה לוי... על פתח הר הבית קודם שעולין להר הבית." הוא מוכיח זאת ממקום מושב בית הדין השני, שהיה לפי התוספתא בחיל. הסטיו המלכותי יכול להיות גם המקום הקרוי בשם "חנות/חנויות", בו ישבה הסנהדרין כאשר גלתה מלשכת הגזית ולפני שעברה לירושלים (ראש השנה לא, א; עבודה זרה ח, ב, ומקבילות). ייתכן שהורדוס נהג לבוא לסטיו המלכותי, שכן יוסף בן מתתיהו כותב כי הורדוס "לא נכנס לשום תחום משלושת התחומים האלה... אולם התעסק בעבודות בניין הסטוים

אמה של 48-58 ס"מ) ולכך יש להוסיף את עובי החומה. מתחת למקומו של הסטיו נמשכים היום שני מעברים תת-קרקעיים המובילים צפונה מהשערים בחומה הדרומית - 'השער הכפול' ו'השער המשולש'. מעברים אלו הובילו אל שערי חולדה שהיו בגבול הר הבית המקודש. אורך המעבר מהשער הכפול הוא כ-79 מ', והוא יוצא לרחבת הר הבית לפני חזית מסגד אל אקצא. אולם וורן הראה כי המחילה המקורית עלתה לפני השטח לאחר 58 מ' והמשכה קשור עם בניית מסגד אל אקצא, וכי אורך המעבר המקורי של השער המשולש כמעט זהה.<sup>7</sup> זה בקירוב גם רוחב מערכת האולמות התת קרקעיים בדרום-מזרח הר הבית, המכונים "אורות שלמה". התחום המזערי של התוספת בדרום הוא אפוא כרוחבו של הסטיו המלכותי, והמעברים שהיו תחתיו – כ-60 מ'. על שיעורה של ההוספה בדרום וזמנה ניתן ללמוד גם ממבנהו של הכותל המזרחי.

2. הורדוס לא הרחיב מזרחה

לפי דבריו של יוסף בן מתתיהו, לא בנה הורדוס מחדש את החומה המזרחית. הוא כותב (קדמוניות היהודים כ,טז, [219-222]) כי בשנת 64 ביקשו מאגריפס לחדש את הסטיו המזרחי, כדי לנצל כספים שהצטברו וכדי למנוע אבטלה מ-18 אלף הפועלים שעסקו בבניית המקדש. אגריפס חשש שלא יוכל להשלים את הבנייה של הסטיו, שהיה בנוי על החומה המזרחית - "מפעלו של שלמה המלך" - ולכן סירב לבקשה. נראה כי הן החומה המזרחית והן הסטיו שעליה לא נבנו מחדש בימי הורדוס, ומכאן כי הרחבת הר הבית בכיוון מזרח-מערב יכלה להיעשות רק למערב.

החומה המזרחית של הר הבית אכן בנויה בסגנון שונה מאשר הכתלים האחרים. רק 32 המטרים הדרומיים שלה - מהמקום המכונה "התפר" ודרומה - בנויים בסגנון הכתלים האחרים; וכן גם חלקה הצפוני - מעט מצפון לשער הרחמים. ביחוד בולט הדבר במגדל הצפוני-מזרחי. ב"תפר" הנמצא בדרום החומה (איור 1) ניכר כיצד הנדבכים של ימי הורדוס נשענים על גבי הנדבכים שמצפון להם, ולכן ברור כי הקטע שמצפון ל"תפר" קדם לבנייה של ימי הורדוס. הבנייה של ימי הורדוס המתחילה ב"תפר" נמשכת לאורך הכתלים הדרומי והמערבי ומסתיימת בחלקה הצפוני של החומה המזרחית. על שיעור ההרחבה לדרום לא נוכל ללמוד מ"התפר", שכן, כפי שנאמר לעיל (סעיף 1), ההרחבה היתה בשיעור שאינו

איור 1: "התפר" בחומה המזרחית של הר הבית



החיצוניים ובנה אותם במשך שמונה שנים" (קדמוניות היהודים טו,יא,ה [420]). כוונתו היא כי הורדוס לא נכנס לעזרה המכונה "התחום השלישי", ולא לחיל שהוקף סורג המכונה "התחום השני", וגם לא להר הבית המכונה "התחום הראשון". הורדוס אם כן לא נכנס לתחום המקודש של הר הבית - התחום המקורי של 500 האמות, ובוודאי שלא לחיל או לעזרה. להיכן אם כן נכנס הורדוס? נראה כי אין הכוונה שהורדוס נשאר בתחומי העיר ולא נכנס אף לתוספת להר הבית שנבנתה בימיו, אלא, שהמקום אליו נכנס הורדוס היה הסטיו המלכותי. מכאן גם שהסטיו היה מחוץ לתחום המקודש וסמוך לחומה הדרומית. זאת אנו למדים גם מכך שיוסף בן מתתיהו, כפי שנראה להלן, מתאר את חומות הר הבית לאחר שהורחב ואת השערים שבהם, ולא את התחום של 500 האמות.

7. ראה: Warren C. & Conder R., The Survey Of Palestine, III: Jerusalem; London 1884, pp. 164, 167.

קטן מ-60 מ', שהוא רוחבם של הסטיו המלכותי והמעברים התת-קרקעיים המובילים לרחבת הר הבית, ושיעור זה גדול מהמרחק שבין "התפר" לבין פינת הר הבית (32 מטרים). חלק מהחומה המזרחית הוא אם כן הרחבה לדרום שקדמה להורדוס - מימי החשמונאים.

3. הרחבה לדרום בימי החשמונאים

הרחבת הר הבית לדרום בימי החשמונאים היא ברוחב השטח הנמצא מצפון ל"תפר" שבחומה המזרחית (32 מ' מהפינת הדרומית) ועד לקצהו הדרומי של הר הבית המקודש.

את התוספת בדרום משייך לי ריטמאייר<sup>8</sup> לבנייה של שמעון החשמונאי, לאחר שהרס את החקרא בשנת 141 לפנה"ס. החקרא היתה מצודה שנבנתה על ידי אנטיוכוס הרביעי בחורף שנת 167/168 לפנה"ס. לפי המקורות שבידינו היא נבנתה בחלק הצפוני של העיר התחתונה על גבעה סמוכה למקדש, שחלשה על העיר התחתונה ועל המקדש. שמעון החשמונאי גבר על החקרא והרס את הגבעה עליה עמדה, כדי שמקומה לא יהיה גבוה יותר מהמקדש. עבודת ההרס נמשכה שלוש שנים (קדמוניות היהודים יג, ו, ז [215-217]; מלחמת היהודים ה, ד, א). מקומה של החקרא לפי ריטמאייר היה סמוך לכניסה הדרומית להר הבית - שערי חולדה. לאחר הריסתה והנמכת הגבעה עליה עמדה הוגדל הר הבית לדרום. הוא מסתייע בתיאור שבספר מקבים, בו נאמר כי לאחר ששמעון השתלט על המצודה הוא ביצר את "הר המקדש אשר על יד המצודה וישב שם הוא ואשר אתו" (מקבים א יג, נד). ביצור הר הבית על ידי שמעון הוא לפי ריטמאייר הגדלת הר הבית לדרום כך שמקומה של החקרא נכלל בתוך הר הבית המורחב.<sup>9</sup>

4. הרחבת הר הבית בכיוון מזרח-מערב

בסעיף 2 הראינו כי החומה המזרחית של הר הבית היא ברובה חומתו הקדומה, שקדמה להורדוס וכנראה גם לימי החשמונאים (למעט החלק הדרומי שלה). לכן הדיון בשאלה אם הר הבית הורחב בכיוון מזרח - מערב מצטמצם לדיון האם הורחב הר הבית למערב, ומהו שיעור ההרחבה.

השוואת סגנון הבנייה של הכותל המערבי מול סגנון הבנייה של הכותל המזרחי בחלקו הקדום מעידה כי הכותל הנראה היום אינו הכותל שהיה לפני ימי הורדוס. הוא נבנה כחלק מרצף הבנייה של כותלי הר הבית - החל ב"תפר" שבכותל המזרחי וכלה בחלקו הצפוני של כותל זה. רצף הבנייה בא לביטוי גם בסגנון האחיד של הכתלים ומעיד על בנייה בתכנון אחד ובמועד אחד של הר הבית בכל הקפיו. אם נסבור כי הר הבית לא הורחב למערב הרי שעלינו לומר כי הורדוס בנה את הכותל המערבי בדיוק על מקומו של הכותל שקדם לו.

8. ראה : Ritmeyer L., "Locating the Original Temple Mount", Biblical Archaeology

Review 18 (March/April 1992), pp. 23-45, 64-65

9. על דעתו של ריטמאייר ראה גם להלן, הערה 17. להשערות אחרות על מקומה של החקרא, ראה : י צפירי, "על מקומה של החקרה הסלבקית בירושלים", קתדרה 14 (תשמ"ה), עמ' 17-40. צפירי מאתר את מקומה מצפון ל"תפר". בן דב מאתר את מקום החקרא מדרום לכותל הדרומי של היום. ראה : מ' בן דב, "החקרה הסלבקית - מדרום להר הבית", קתדרה 18 (תשמ"א), עמ' 22-35; חפירות הר הבית, ירושלים תשמ"ב, עמ' 65-71.



שאלת הרחבתו של הר הבית למערב קשורה במישרין בשאלת שיעור האמה, ובשאלה אם וכיצד ניתן ללמוד ממידות הר הבית על שיעור האמה. אם אנו מניחים כי הר הבית לא הורחב למערב, נוכל גם לחשב את שיעור האמה. רוחב הר הבית המקודש הוא 500 אמה. הרב ז' קורן חילק את הרוחב הממוצע בניכוי הכתלים וקיבל אמה של 57.4 ס"מ.<sup>10</sup> הוא תומך תוצאה זו גם בממדיו של שער ברקלי.<sup>11</sup> הרב גורן הגיע לפי מדידותיו לאמה של 58 ס"מ, גם כן בניכוי עובי הכתלים.<sup>12</sup> אם נצרף את עובי הכתלים – כ-5 מ' לכותל – יהיה עלינו להוסיף 2 ס"מ לשיעור האמה.<sup>13</sup>

מאידך, לפי הדעות הנוקטות בשיעור אמה קטן יותר מהשיעורים שלעיל, בהכרח שהר הבית הורחב למערב. לפי שיעור אמה של 48 ס"מ – 500 אמה הם 240 מ', ונקבל תוספת לרוחבו המסתכמת ב-40-60 מ', בהתאם למקום המדידה.

לדעות דלעיל, הסוברות כי הר הבית לא הורחב למערב, עלינו לומר כי המידה שנתנו חז"ל להר הבית – 500 אמה – אינה מדויקת. הסיבה לכך נובעת מהעובדה שכותלי הר הבית אינם מקבילים והמרחק ביניהם הולך וגדל כלפי צפון. כאשר המדידה של 500 אמה נעשית במרכז הר הבית, בהתאם לדעות דלעיל, הכותל הצפוני ארוך יותר מ-500 אמה, והכותל הדרומי קטן מכך. נוכל אמנם להסביר את אי הדיוק בטיעון כי "פורתא לא דק", אולם אז עלינו להניח כי המידה שנתנו חז"ל היא לפי המקום הרחב ביותר של הר הבית, ולא במרכז ההר – במקום שנותן מידה ממוצעת שלו – כמו שמצינו גם לגבי

10. ראה: ז' קורן, "תגליות וחיידושים בגבולות הר הבית ושיעור האמה", אוריתא יד, נתניה תשמ"ד, עמ' קפג. לפי תפארת-ישראל מידות ב,א, אות ב, מידות הר הבית הן ללא הכתלים. ראה גם את דעתו לגבי העזרה, שם ה,א, בניגוד לדעת ר"ע מברטנורא. אולם בעוד שלענין העזרה ניתן לתמוך בהסבר זה בגלל המידות המפורטות הניתנות במשנה, שמפרטת את חלוקת שטח העזרה ללא הכתלים, ייתכן שאין הדבר כך לגבי הר הבית, ומידתו כוללת את עובי הכתלים. ראייה לכך ניתן להביא מההלכה של "החלונות ועובי החומה – כלפנים" (משנה פסחים ז,יב; רמב"ם הל' בית הבחירה ו,ט), המתייחסת גם לחומת הר הבית. ראה גם בירושלמי, פסחים פ"ז הי"ב, שלא קידשו את חלל הפתח של שערי הר הבית. מכאן שחומות הר הבית כלולות בתחום המקודש של 500 אמה של 'מחנה לוי', אלא שלא קידשו את חלל הפתח. בעניין זה ראה את מה שכתב הרב י"מ טוקצינסקי, בספרו עיר הקדש והמקדש, ירושלים תש"ל, ח"ד פ"ז: בעובי החומה והרצפה. ועיי גם בזבחים נה סע"ב – נו רע"א ובירושלמי מע"ש פ"ג ה"ד.

11. שער ברקלי הוא השער הקדום הנמצא מתחת לשער המוגרבים – בדרום רחבת התפילה לנשים. להלן נראה כי הכותל המערבי והדרומי הם מימי הורדוס, ולכן לא ניתן להביא כל ראייה לשיעור האמה מרוחב השערים בכתלים אלו. דברי המשנה (מידות ב,ג) על ממדי השערים – 20X10 אמה – מתייחסים לשערי הר הבית המקודש ואין לנו כל וודאות וכל סיבה להניח שהורדוס בנה את השערים בדיוק לפי מידות השערים בחומות ההר המקודש.

12. ראה בספרו (לעיל הערה 2) עמ' קעט. הוא מדד את רוחב הר הבית דרך 'כיפת הסלע', ללא עובי הכתלים (עמ' קעז).

13. הרב י"מ טוקצינסקי (לעיל הערה 10, ח"ד פ"א, עמ' ו-ז), אכן סובר כי שיעור האמה הוא 60 ס"מ בקירוב, לפי רוחב הר הבית כולל הכתלים, שהוא כ-300 מ'. בעמ' ו שם ניתנות מידות הר הבית מבחוץ ומבפנים. עובי כותלי הר הבית, לפי מדידה אלקטרו מגנטית, הוא אחיד – כ-4.5 מ'. ראה: א' ורשבסקי וא' פרץ, "הקמת מתחם הר הבית על-ידי הורדוס – הארגון והביצוע", קתדרה 68 (תשל"ג), עמ' 10. אחרים מוסרים מידה של 4.8 מ'. ראה: א' בן דב, חפירות הר הבית, ירושלים תשמ"ב, עמ' 91; ז' קורן (לעיל הערה 8), עמ' קצ והערה 13.

המזבח, שמידתו ניתנת לפי רוחבו המירבי.<sup>14</sup> לפי גישה זו עלינו לקבוע את שיעור האמה לפי אורך החומה הצפונית של הר הבית המקודש, שהיא ארוכה יותר מהחומה הדרומית. נקבל לכן שיעור אמה גדול יותר מהשיעור אליו הגיעו הדעות דלעיל לפי מדידה במרכז הר הבית או דרך 'כיפת הסלע'. שיעור האמה שמתקבל לפי מקום החומה הצפונית הוא כ- 59 ס"מ; ואם נכלול את עובי הכתלים, השיעור הוא כ- 61 ס"מ.

אם אנו סוברים כי המידה שנתנו חז"ל להר הבית מדויקת בכל ארבעת כתליו, כשם שמידות העזרות מדויקות ולא מצאנו מי שיאמר אחרת, הרי שהכותל המערבי חייב להיות מקביל לכותל המזרחי ובמרחק של 500 אמות ממנו.<sup>15</sup> מכיון שכותלי הר הבית אינם מקבילים, והם מתרחקים זה מזה בכיוון צפון, הרי שהר הבית הורחב גם למערב. מסקנה זו נכונה גם אם נשתמש בשיעור המירבי האפשרי של האמה. שיעור זה ייקבע לפי המרחק בין כותלי הר הבית של היום במקום הצר ביותר בין הכתלים, והוא המקום בו עובר הכותל הדרומי של הר הבית המקודש. אם השיעור של 500 אמה אינו כולל את עובי הכתלים (כדעות דלעיל), ונמדוד את רוחב ההר בקרבת שער המוגרבים (שמעל שער ברקלי הקדום), חלוקת המרחק שבין כותלי הר הבית ל-500 יחידות נותנת שיעור אמה של 56 ס"מ.<sup>16</sup> מכיון שלדעה זו הכותל המערבי הוא תוספת, הרי שעלינו להפחית גם את עובי הכותל המקורי הבנוי ממזרח לכותל המערבי הנוכחי, ונגיע ל-55 ס"מ (אם נמדוד 500 אמות עם עובי הכתלים השיעור הוא 57 ס"מ). ההרחבה המירבית לפי שיעור זה של האמה היא בצפון ההר המקודש, והיא אינה רבה. צורת התוספת להר הבית (במערב) היא בצורת משולש צר וארוך, שקדקדו בדרום - בפינה הדרומית-מערבית של הר הבית - שם ההרחבה היא רק ברוחב הכותל המערבי, ושיעורה הולך וגדל כלפי צפון אך אינו רב (ראה להלן איורים 2, 5).

נבחן עתה את השאלה האם גם כאשר אנו מניחים כי המידה אותה נתנו חז"ל להר

14. ראה את המידה הניתנת למזבח במשנה (מידות ג,א): "המזבח היה שלשים ושנים על שלשים ושנים". מידות אלו היו רק לאורך צידו המערבי והצפוני, ואילו במדידה במרכז המזבח - לאורכו ולרוחבו - המידה היא שלושים ואחת אמות, שכן לא היה למזבח יסוד במזרח ובדרום למעט אמה אחת (משנה הני"ל ובגמרא זבחים נג, ב - לרוב המפרשים). המידות שנותנת המשנה נכונות רק למתבונן מן הצד (זבחים נד, א), והן אפוא המידות המירביות של המזבח. בדומה נוכל לומר גם לגבי הר הבית כי המידה של 500 אמה נכונה רק בחלק מצדיו, ולפי דוגמת המזבח יש למדוד את רוחב הר הבית ברוחבו המירבי - בצפון. אמנם במידות אחרות של המזבח מידותיו מעוגלות כלפי מטה, וגובהו מעוגל כלפי מעלה (ראה במשנה הני"ל, בפירוש הרמב"ם, ובהלי בית הבחירה ג,ה-ח). אולם, לענייננו חשובה מידתו ברצפת העזרה. כמו כן ניתן ללמוד מהמזבח שעל כל פנים אין חז"ל נוקטים במידה "ממוצעת".

15. לדעה זו עלינו לומר כי יש שוני בין הסיבה בגללה ניתנו מידות המזבח לבין הסיבה לנתינת מידות הר הבית. מידות המזבח ניתנו כדי שנדע את מידתו, וגם כדי שנדע את חלוקת העזרה בין כל המבנים והמתקנים שהיו בה, ולכן המשנה נותנת את המידה המירבית של ריבוע היסוד. לעומת זאת לגבי הר הבית נימוק זה אינו קיים, ומידותיו ניתנות כדי שנדע את ממדיו הנכונים. על המזבח ראה: משנה מידות ה,א-ב; בגמרא זבחים סב, ב, וברש"י זבחים נד, א ד"ה נמצא פורח, הכותב על המשנה הני"ל: "והתם גבי תפיסת הקרקע קא מני להו". ראה גם בתפארת-ישראל מידות פ"ג, בועז אות ב, ד"ה אולם: "אולם כל עיקר תכלית מסכת זו שמה יעיד עליה, שרצתה רק להודיענו מדת כל הבניינים הקדושים וכל הדברים הקבועים ברצפה, להודיענו מדת השטח שיתפסו ברצפה וגבהו...".

16. ראה בספרו של הרב ז' קורן (לעיל הערה 2), עמ' 64-66.

הבית אינה מדויקת, הכותל המערבי בנוי בדיוק על מקומו של הכותל הקדום של הר הבית המקודש.

5. מקומו של הכותל המערבי של הר הבית המקודש

הדעות הסוברות כי רוחבו של הר הבית היום הוא הרוחב של הר הבית המקודש, חייבות לסבור כי המידה שנתנו חז"ל לגבי הר הבית אינה מדויקת. בנוסף לכך, משמעות שיטתם היא כי הורדוס בנה את הכותל המערבי בדיוק על מקומו של הכותל שקדם לו. נבדוק אפוא אם טענה זו עומדת במבחן הסבירות ובמבחן המקורות.

הכותל המערבי הוא חומת תמך של הר הבית, ומעברו המזרחי יש חללים רבים הנסמכים לו, לא רק מסיבות הנדסיות אלא גם מכיוון ש"הר הבית והעזרות תחתיהם חלול מפני קבר התהום" (פרה ג, ג). קשה להניח כי הורדוס פרק את החומה הקדומה, שהיתה אף היא חומת תמך להר הבית, והסתכן בהתמוטטות הקמרונות שנשענו עליה. נוח יותר היה לבנות חומה צמודה לחומה הקיימת.<sup>17</sup>

עדות לכך, שהכותל המערבי הנראה היום הוא הכותל שנבנה על ידי הורדוס ולא הכותל המקורי שעל גבול 500 אמה המקודשים של הר הבית, ניתן להביא ממניין השערים בחומה המערבית במשנה ואצל יוסף בן מתתיהו. במשנה (מידות א, ג) נזכר רק שער אחד במערב - שער קיפונוס - ואילו יוסף בן מתתיהו כותב על ארבעה שערים. שערים אלו ניכרים גם היום בחומה המערבית של הר הבית: קשת רובינסון בחלק הדרומי של החומה; שער ברקלי - מתחת לשער המוגרבים (בקצה הדרומי של רחבת התפילה לנשים - מול החדרון); קשת וילסון - מצפון לרחבת התפילה - מתחת לבניין שבקצה הצפוני של הרחבה; שער וורן - מצפון לקשת וילסון. סתירה זו תובן רק אם נקבל את ההסבר כי המשנה מתייחסת לחומת הר הבית המקודש של 500 אמה, ואילו יוסף בן מתתיהו מתאר את החומה שהיתה בימיו, שהיא החומה שבנה הורדוס.<sup>18</sup> אולם, לשיטה הנוקטת בשיעור מירבי של האמה, כל השערים נמצאים בגבול הר הבית המקודש, ואף על פי כן המשנה מזכירה רק אחד מהם בעוד שמבחינת המשמעות ההלכתית אין סיבה שלא להזכיר את השערים האחרים, שאף הם כמוהו נבנו בתחום המקודש של ההר. מהעובדה שהמשנה לא הזכירה אותם משתמע כי החומה בה הם היו קבועים - הכותל המערבי של היום - נמצאת מחוץ לתחום המקודש של ההר.

המסקנה היא כי לא סביר לומר שהכותל המערבי של היום בנוי על מקומו המדויק של הכותל הקדום של הר הבית המקודש. לכן, גם לדעה הסוברת כי מידת 500 אמה אינה מדויקת וכי רוחב הר הבית המקודש זהה לרוחב ההר היום, קיימת הרחבה של הר הבית למערב ושיעורה הוא לפחות עובי הכותל המערבי.

17. ריטמאייר (לעיל, הערה 8, עמ' 44) מסביר את המבנה של שער ברקלי שהוא בצורת האות ר (ראה להלן באיור 10 את בור 19 והמשכו בבור 20) בקיומו של הכותל המערבי של התוספת החשמונאית, וזאת כמובן לפי שיטתו הנוקטת בשיעור אמה של 52.25 ס"מ. הוא מסתייע גם במבנה הקיר המזרחי של בור 19 הבנוי בנדבכי אבן הנסוגים זה מעל זה. הוא מניח כי בימי הורדוס העדיפו לבנות את המעבר לאורך הקיר מאשר לפרוץ אותו. ריטמאייר משער גם כי כך היה מבנהו של שער וורן שהיום הוא מחילה ישרה.

18. ראה: י' מגן, "על שערי הר הבית בכתבי יוסף בן מתתיהו ובמסכת מידות", קתדרה 14 (תשמ"ו), עמ' 41-53; א' אייבשיץ, "חומת הר הבית המקודש - בבניין הורדוס", סיני צג (תשמ"ג), עמ' קצג-רד.

כאמור, אם נסבור כי המידה שנתנו חז"ל להר הבית היא מדויקת, אזי הכותל המערבי של הר הבית המקודש צריך להיות מקביל לכותל המזרחי, וקיימת הרחבה למערב בצורת משולש צר, גם לדעה המירבית של שיעור האמה.

את השיעור המירבי של האמה - לפי רחב הר הבית - יש לחשב לכן בניכוי רוחבו של הכותל המערבי של היום. כמו כן, לדעה שמידות חז"ל אינן כוללות את עובי הכתלים, יש לנכות אותם. החישוב לשתי הגישות שלעיל ייעשה כדלהלן: לגישה הסוברת כי מידות הר הבית במשנה אינן מדויקות, החישוב ייעשה לפי הכותל הצפוני של הר הבית המקודש, שהוא מידתו המירבית. בניכוי הכותל המערבי של היום, שיעור האמה שמתקבל קטן בכס"מ אחד מהשיעור שניתן לעיל, והוא כ-60 ס"מ; ואם מידת הר הבית היא בניכוי הכתלים, הסיעור הוא כ-58 ס"מ. לגישה הסוברת כי מידות הר הבית מדויקות, החישוב ייעשה לפי הכותל הדרומי של הר הבית המקודש. כפי שהראינו לעיל, בקרבת שער המוגרבים (ברקלי) נקבל שיעור אמה של 57 ס"מ בקירוב, ואם מידת הר הבית היא בניכוי הכתלים, השיעור הוא כ-55 ס"מ.

המקורות אינם מוסרים האם בקצה תחום הר הבית המקודש - קצה התחום של 500 אמה - היתה חומה ושערים. מסתברת הדעה כי הפרטים על חומות הר הבית והשערים במשנה מתייחסים לחומה ולשערים שהיו קיימים גם בימי הורדוס. קשה להעלות על הדעת כי לא יהיה כל תיחום ברור במקום בו יש הגבלות כניסה לטמאים, כשם שבכל מקום אחר במקדש בו היתה הגבלת כניסה בשל קדושת המקום, היה סימון ברור לכך.<sup>19</sup>

6. סיכום

- הפרטים העיקריים המסייעים לקביעת תיחום הר הבית המקודש הם:
- א. הורדוס הכפיל את שטחו של הר הבית.
  - ב. התוספת היתה בעיקר בכיוון צפון-דרום, בו האורך כמעט הוכפל.
  - ג. ההרחבה לכיוון צפון כללה בשטח הר הבית את העמק ואת החפיר שהיו מצפונו ואשר נסתמו בידי פומפיוס.
  - ד. ההרחבה בדרום היתה לפחות בשיעור רוחבו של הסטיו המלכותי והמעברים התת-קרקעיים המובילים מהשערים צפונה – כ-60 מ'.
  - ה. הכותל המזרחי של הר הבית הוא ברובו הכותל המקורי מלפני ימי הורדוס, וחלקו הגדול הוא כנראה מלפני ימי החשמונאים. הרחבת הר הבית כלפי דרום נעשתה כנראה בשני שלבים: הרחבה ראשונה בימי החשמונאים, ואילו הורדוס הוסיף את 32 המטרים האחרונים ובנה גם את הכתלים האחרים, ובהם הכותל המערבי.
  - ו. אם מידת הר הבית לפי חז"ל - 500 אמה - היא מדויקת ומתייחסת לכל הכתלים, הכותל המערבי של המתחם המקודש צריך להיות מקביל למזרחי. מקומו הוא לכן ממזרח לכותל המערבי של היום. השיעור המירבי של האמה ייקבע לפי דרום ההר המקודש - 57 ס"מ בקירוב, ובניכוי עובי הכתלים – כ-55 ס"מ.
  - ז. מסתבר שגם לדעה הסוברת שמידת 500 אמה אינה מדויקת, הכותל המערבי של היום נבנה ממערב לכותל הר הבית המקודש ולא על מקומו. מידת הר הבית שנותנים חז"ל היא המידה המירבית של הכתלים, וחישוב האמה צריך להתבסס על הכותל הצפוני. השיעור המתקבל הוא כ-60 ס"מ, ובניכוי הכתלים – כ-58 ס"מ.

19. ראה במאמרו של א' אייבשיץ שבהערה הקודמת.

## ד. ה'בירה' והאנטוניה

## 1. ה'בירה' של יוחנן הורקנוס

יוחנן הורקנוס הראשון (134-104 לפנה"ס) בנה מצודה מצפון למקדש - כך מוסר לנו יוסף בן מתתיהו (קדמוניות היהודים יח,ד,ג, [91]). המצודה נקראת בשם 'בירה', וכאשר הורדוס בנה אותה מחדש הוא קרא לה בשם אנטוניה - על שמו של פטרונו, המצביא הרומי מרקוס אנטוניוס. אנטוניוס זה נוצח בקרב אקטיוס בשנת 31 לפנה"ס, ומכאן כי האנטוניה נבנתה לפחות שנים עשרה לפני שהורדוס החל בבנייה מחדש של המקדש. במקורות חז"ל מצוי השם 'בירה' פעמים רבות בקשר למקדש, ובירושלמי אומר רבי יוחנן: "מגדל היה עומד בהר הבית והיה קרוי בירה."<sup>20</sup> אולם לא ניתן לדעת האם כוונת רבי יוחנן היא לאותה בירה שבנה יוחנן הורקנוס או שכוונתו למגדל אחר בתוך שטח הר הבית.

על מקומה של ה'בירה' כותב יוסף בן מתתיהו כי היא היתה מצפון למקדש (קדמוניות היהודים טו,יא,ד, [403]). במקום אחר (שם יח,ד,ג, [91]) הוא כותב כי היא נבנתה "סמוך לבית המקדש". אמנם לא ברור מתיאור זה אם היא היתה על גבול הר הבית או מחוץ לו, אולם יוסף בן מתתיהו כורך בתיאורים אלו את האנטוניה של ימי הורדוס. מקומה של זו, כפי שיובהר להלן, היה ליד הפינה הצפונית-מערבית של רחבת הר הבית בימיו של יוסף בן מתתיהו - לאחר שהורדוס הגדיל את הר הבית. מקום הבירה בימי החשמונאים היה אם כן מחוץ להר הבית, כפי שניתן גם להבין מתיאור קדום יותר הנמצא ב'איגרת אריסטיאס'.

החיבור 'איגרת אריסטיאס' נכתב כאיגרת על ידי יהודי, שזהותו אינה ידועה לנו, במאה השנייה לפנה"ס וכנראה במחציתה השנייה. באיגרת מובאים רשמים מביקור בעיר וב'בירה'. נאמר בה: "עלינו לבירה [במקור: לאקרא] אשר על יד העיר וסקרנוה. היא יושבת במקום הגבוה ביותר ומחזקת במגדלים רבים... להגן כמו שנודע לנו על המקומות אשר על יד המקדש... כי כל שמירת המקדש היא הבירה..." (איגרת אריסטיאס ק-קד). המצודה היתה אפוא מחוץ לעיר אך סמוך למקדש, שכן הגנה עליו. התיאור באיגרת הוא של מקום הנשמר על ידי "אנשים הנאמנים ביותר", ולכן לא ניתן לשייך את התיאור למצודה שבנה אנטיוכוס הרביעי - החקרא - אשר היתה מעוז היוונים ונבנתה מדרום למקדש, אלא לבירה שבנה יוחנן הורקנוס הראשון.

## 2. האנטוניה של ימי הורדוס

לפי דבריו של יוסף בן מתתיהו (קדמוניות היהודים טו,יא,ד, [409]; שם יח,ד,ג, [92]), הורדוס בנה מחדש את ה'בירה' וקרא לה אנטוניה. במלחמת היהודים (ה,ה,ח) כותב יוסף בן מתתיהו כי האנטוניה "היתה חולשת על המקדש" (תרגום חגלי). הוא גם מתאר את בנייה ומוסר פרטים שונים מהם ניתן ללמוד על מקומה - במקום המפגש של הסטיו המערבי עם הסטיו הצפוני של הר הבית - ומדרגות ירדו ממנה אל שני הסטוים. היא נבנתה על סלע שגובהו 50 אמה (כ-25 מ'), והיתה מבנה דמוי מגדל שבפינותיו ארבעה מגדלים. ה'חומה השנייה' של ירושלים הגיעה עד לאנטוניה והסתיימה בה, כנראה

20. פסחים פ"ז ה"ח. דעת ריש לקיש שם: "כל הר הבית קרוי בירה". בבבלי, יומא ב,א וזבחים קד,ב, דברי רבי יוחנן שונים מעט: "מקום" במקום "מגדל", ואילו דברי ריש לקיש הם על "כל המקדש / כל הבית".

בקרבת הפינה הצפונית-מערבית שלה. חפיר הגן על האנטוניה בצדה הצפוני, והפריד בינה לבין בית זיתא (ביזיתא) היא 'העיר החדשה' של ירושלים. צמוד לה מצפון היתה ברכת סטרותיון, וכאשר צר הצבא הרומי על האנטוניה הוא בנה סוללות בברכה זו. על החפיר כותב יוסף בן מתתיהו גם בתיאור בניית 'העיר החדשה' (מלחמת היהודים ה,ד,ב). האנטוניה על יסודותיה נהרסה כליל על ידי הרומאים במשך שבעה ימים, והם התקינו מורד נוח להר הבית (מלחמת היהודים ו,ב,א; שם ו,ב,ז). תיאור זה מסביר את העדר כל שריד של האנטוניה, ומעיד גם על מקומה הגבוה מעל רחבת הר הבית בסוף ימי בית שני.

התיאורים שלעיל מתייחסים להר הבית ולאנטוניה בסוף ימי בית שני. גם בתיאורים שונים של הלחימה מזכיר יוסף בן מתתיהו את מקומה של האנטוניה ליד חיבור הסטווים הצפוני והמערבי (מלחמת היהודים ו,ב,ט). ברור אם כן כי האנטוניה היתה בקצה הצפוני-מערבי של הר הבית בסוף ימי בית שני, אך מחוץ לו. רק לאחר הריסתה התאפשרה בניית המורד להר הבית וכניסת הרומאים להר הבית. מקום זה היה על גבולו של הר הבית רק לאחר שהורדוס הרחיב את ההר לכיוון צפון, והרחבה זו נעשתה כאמור כ-12 שנה לאחר בניית האנטוניה. מכאן כי בעת שנבנתה שהאנטוניה היא היתה במרחק מה מהר הבית. הדבר נכון לכן גם לגבי מקומה של ה'בירה' החשמונאית - קודמתה של האנטוניה.

### 3. סיכום

לסיכום, הפרטים מתוך דבריו של יוסף בן מתתיהו על ה'בירה' והאנטוניה אשר יש בהם כדי לסייע בקביעת מקומו ובאיתור גבולותיו של הר הבית המקודש הם כדלהלן:

- א. ה'בירה' נבנתה על גבעה מצפון-מערב למקדש ולא על גבולו, מכיוון שעד לכיבוש ירושלים בידי פומפיוס בשנת 63 לפנה"ס הפריד חפיר בין הר הבית לבין ה'בירה'. החפיר נסתם במצור פומפיוס.
- ב. האנטוניה נבנתה במקומה של ה'בירה' החשמונאית לפחות 12 שנה לפני הרחבת הר הבית על ידי הורדוס, ולכן היא היתה מצפון לחפיר שסתם פומפיוס.
- ג. הרחבת הר הבית לכיוון צפון יצרה לראשונה קשר ישיר בין הר הבית לבין המבצר שהגן עליו - האנטוניה. היא צרפה להר הבית את החפיר (הסתום) שהפריד בינו לבין האנטוניה, שניצבה על פינתו הצפונית-מערבית.
- ד. מצפון לאנטוניה היה חפיר וכן ברכת מים - ברכת סטרותיון - שהפרידו בינה לבין בית זיתא היא 'העיר החדשה'.
- ה. גובה האנטוניה מעל סביבתה היה 50 אמות (כ-25 מ'). גובהה היה ניכר גם לכיוון הר הבית והיא חלשה עליו.

## ה. תיחום הר הבית המקודש ומקום האנטוניה

### 1. הדרך לקביעת תיחום הר הבית המקודש

שתי נקודות מוצא מאפשרות לנו לקבוע את תחומי הר הבית המקודש:

- א. החומה המזרחית של הר הבית היום, שהיא ברובה החומה של הר הבית המקודש.
- ב. מקום החומה הצפונית. מקומה ניתן להיקבע לפי הטופוגרפיה של ההר בצדו הצפוני, ומקום החפיר שהיה מצפון לו.

קביעת הפינה הצפונית-מזרחית של הר הבית מאפשרת לאתר את שטחו של הר הבית המקודש. לשם כך הנחנו כי המידה שנותנים חז"ל היא מידה מדויקת, ועל כן

אורך כל צלע הוא בדיוק 500 אמה, והכתלים מקבילים ויתכן שגם ניצבים זה לזה. לא התייחסנו לשאלה האם מידת הר הבית בדברי חז"ל כוללת את עובי הכתלים או לא. קנה המידה בו אנו משתמשים ודיוק המפות אינו מאפשר לנו דיוק כה רב.

הדרך לתיחום הר הבית המקודש היא כדלהלן: קביעת תוואי החומה הצפונית תביא אותנו אל הפינה הצפונית-מזרחית של הר הבית. ממקום זה נקצה 500 אמה לאורך החומה הצפונית ו-500 אמה לאורך החומה המזרחית. החומה הדרומית והחומה המערבית ייקבעו במקביל לשתי החומות האחרות.

להצגת תחומי הר הבית המקודש נבחרו כמה שיעורים של האמה: שני השיעורים המקובלים יותר בהלכה - אמה של 58 ס"מ ושל 48 ס"מ, וכן שני השיעורים המקובלים בארכיאולוגיה: אמה מצרית מלכותית של 52.5 ס"מ והאמה הרומית שמידתה 44.4 ס"מ, שהיא בקירוב האמה המצרית הרגילה שאורכה בין 44 ל-45 ס"מ.<sup>21</sup> בחרנו בשיעור של 58 ס"מ למרות שלעיל הראינו כי השיעור המתאים יותר לפי רוחבו של הר הבית הוא 57/55 ס"מ או 60/58 ס"מ, מכיון שנעשה שימוש בשיעור זה בשיטות שונות הדנות בתחום הר הבית המקודש ומקום המקדש. בחרנו את שני השיעורים האמה המקובלים בארכיאולוגיה, מכיוון שנעשה בהם שימוש בקברים מימי בית ראשון שנמצאו בירושלים.<sup>22</sup>

2. קביעת מקום החומה הצפונית

במפה שבאורך מס' 2 רואים את התיאור הטופוגרפי של הר המוריה הוא הר הבית. מצפון להר ובתוך השטח של מתחם הר הבית של היום יורד ערוץ נחל מאוכף המחבר את הר המוריה עם גבעה 750, וכיוונו מדרום-מערב לצפון-מזרח. באוכף זה גילה צ'רלס וורן חפיר סתום שניתן להבחין בו גם היום בשטחו הצפוני-מערבי של הר הבית. ממדיו לפי וורן הם רוחב של כ-49 מ' ועומק של כ-6 מ'.<sup>23</sup> החפיר והמשכו כלפי צפון-מזרח - לכיוון ערוץ הנחל - תואמים את דבריו של יוסף בן מתתיהו על מצור פומפיוס, כי תעלה וגיא עמוק הגנו על המקדש מצפון, ולכן מקום החומה הצפונית צריך להיות לא הרחק מהם.<sup>24</sup> כאמור, פומפיוס סתם את העמק והחפיר במצור שהטיל על הר הבית ואפשר לייחס את החפיר הסתום כבר למצור זה.<sup>25</sup>

הנחל העובר מצפון להר המוריה הוא וודאי גבולו הצפוני של ההר. כדי שהחומה הצפונית של הר הבית המקודש תוכל לשמש קו הגנה יעיל, היא צריכה להיות בחלק

21. ראה: הערך "מדות ומשקלות", האנציקלופדיה העברית כב, ירושלים תש"ל, טורים 229-235; הערך "מידות ומשקלות", אנציקלופדיה מקראית, ד, ירושלים תשכ"ג, טורים 848-852.

22. באמה המצרית המלכותית נעשה שימוש בקברים שנמצאו בכפר השילוח. ראה: א' אוסישקין, כפר השילוח, ירושלים תשמ"ו, עמ' 250-252. באמה זו וכן באמה המצרית הקטנה נעשה שימוש במערות הקבורה מימי בית ראשון שנמצאו מצפון לשער שכם, בחצר מנזר אטיין, שהן המפוארות ביותר שנמצאו ביהודה, וכן במערת קבורה הנמצאת מדרום לשער יפו. ראה: ג' ברקאי, "קברים וקבורה ביהודה בתקופת המקרא", בתוך: א' זינגר (עורך), קברים ונוהגי קבורה בארץ ישראל בעת העתיקה, ירושלים תשנ"ד, עמ' 142-143.

23. ראה לעיל הערה 7, עמ' 215.

24. ראה: Willson C. & Warren C., The Recovery of Jerusalem, London 1871, p. 310.

25. ראה גם: Warren C., Underground Jerusalem, London 1876, p. 72. בתרגום לעברית: ר' זאבי (מהדיר), צ' וורן, ירושלים של מטה, תל אביב תשמ"ז, עמ' 63.

העליון של המורד המשתפל מפסגת הר המוריה לכיוון העמק והחפיר. מסיבה זו עלינו לדחות את שיטתו של א"ז קאופמן אשר מתווה את קו החומה הצפונית בשיפולים הנמוכים של הר המוריה, במקביל לאפיק הנחל וקרוב אליו (ראה להלן איור 3). מקום זה אינו מתאים לקו הגנה והוא גם לא היה מאפשר תיאור של עמק עמוק שנמצא מצפון לחומה.

הקו העובר בקצה הצפוני של ההר בקרבת קו גובה 741 נראה כמקום המתאים לחומה הצפונית של הר הבית. הוא נמצא בגובה של כ-3-4 מ' מאזור החפיר וכ-10 מ' מקרקעיתו, וביחס לנחל הוא בגובה שבין 10 ל-30 מ' ההולם את התיאורים על עומק הרב.

אם השערותנו נכונה, הרי שבחומה המזרחית של הר הבית, שבנייתה קודמת לימי הורדוס, עלינו למצוא את מקום החיבור של החומה הקדומה עם התוספת של הורדוס מול התוואי המוצע על ידינו. ואכן, מעט מצפון לשער הרחמים אותר מקום זה, ובו רואים הרב ז' קורן ול' ריטמאייר את פינת החומה הצפונית-מזרחית של מתחם הר הבית שלפני הורדוס.<sup>26</sup> במקום זה נמצא "תפר" בחומה וממנו וצפונה מתחילה בנייה בסיתות הרודיאני המאפיין את הכתלים האחרים של הר הבית. מקום זה לפי השערות של ריטמאייר הוא קצהו הצפוני של מגדל ולכן קו החומה נמצא מעט מדרום לו. קביעה מדויקת של מקום החומה אינה ברורה ובאיוורים נקטנו בשתי האפשרויות הבאות:

האפשרות האחת היא של ריטמאייר אשר מתווה את קו החומה לפי הקצה הצפוני של הרחבה המוגבהת עליה בנויה 'כיפת הסלע'. קביעה זו נשענת על מתלול סלע קדום הנראה בבור מספר 29 הצמוד לה (ראה באיור 8), שהוא למעשה חדר תת-קרקעי ובו קמרונות מאוחרים הנשענים על הסלע. בזאת ריטמאייר הולך בעקבות וורן אשר ראה במקום זה את קצה מתחם הר הבית של הורדוס.<sup>27</sup> זהו המוצג באיור 2.

האפשרות השנייה ניתנת על ידי הרב ז' קורן, ולפיה קו החומה עובר מעט מצפון לקו החומה לפי ריטמאייר. הוא מחבר את מקום ה"תפר" בחומה המזרחית עם מקום בכותל המערבי בו הוא מזהה את תעלת היסוד של הכותל הצפוני שרוחבה 4.80 מ' - כרוחב כותלי הר הבית. אולם ברור כי לדעה שהצגנו לעיל, לפיה הכותל המערבי אינו בנוי על מקומו המדויק של הכותל המערבי שקדם להורדוס, לא ניתן להביא כל הוכחה מאיתור של ממצא כלשהו בכותל המערבי של היום. ייתכן כי ניתן לקשור תוואי זה עם כמה מהממצאים לפיהם קובע א"ז קאופמן את שיטתו הממקמת את המקדש מצפון ל'כיפת הסלע'.<sup>28</sup> באיוורים השונים הצגנו גם את התוואי הצפוני החלופי בקו מקווקו הנמצא מצפון לקו החומה לפי שיטתו של ריטמאייר. ייתכן כי קו החומה הצפוני היה בניצב לכותל המזרחי, ועבר בקו אלכסוני ממקום ה"תפר" או ממקום סמוך מדרום לו אל הקצה הצפוני של קו הגובה 741 וסמוך לחפיר. כדי שלא להכביד על האיוורים לא הצגנו בהם את האפשרות הזו, אך נתייחס אליה בהמשך.

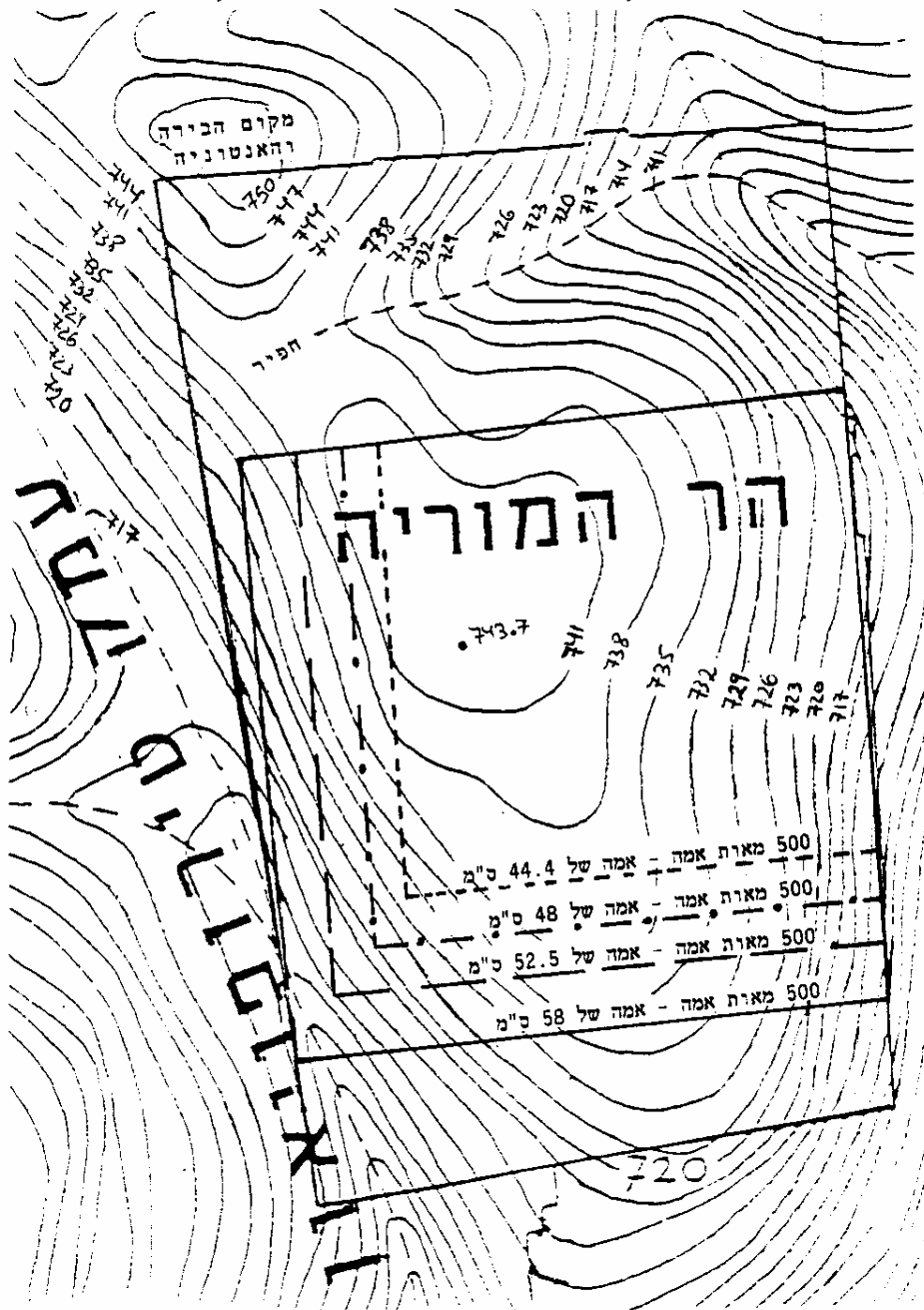
26. קורן - ראה לעיל הערה 10; ריטמאייר - לעיל הערה 8. ראה גם: ב' מזר, "הר הבית למן זרובבל ועד הורדוס", חפירות ותגליות, ירושלים תשמ"ז, עמ' 47-52.

27. ראה לעיל הערה 7, עמ' 223-224.

28. ראה: A. S. Kaufman, "Where the Ancient Temple of Jerusalem Stood?", *Biblical Archaeology Review* 9 (March/April 1983), pp. 40-59.



איור 2: תיחום הר הבית המקודש במתחם הר הבית של ימי הורדוס לפי שיעורים שונים של האמה - מפת פני הסלע



בהעדר שרידים וודאיים של החומה הצפונית במקומה המשווער, אין בידינו להכריע בין האפשרויות השונות למקומה. הסתפקנו לכן בהצגה של שתי האפשרויות העיקריות. הצגה זו אמנם אינה מדויקת לחלוטין אך די בה כדי לבחון את ההצעות השונות בדבר איתור המתחם המרובע של הר הבית המקודש, שמידותיו 500 אמה, ולסייע בקביעת מקום האנטוניה ומקום בית המקדש בתוך מתחם זה, כפי שיובהר בהמשך.

### 3. מקום ה'בירה' והאנטוניה

את מקומה של הבירה החשמונאית והאנטוניה עלינו לחפש מצפון לחומה הצפונית של הר הבית המקודש והחפיר הסמוך לה. הגבעה היחידה מצפון היא הגבעה שמצפון-מערב להר הבית. גבעה זו סמוכה דיה למקדש, היא גבוהה מרחבת הר הבית בכ-10 מ' ויכולה לשלוט עליו. מקומה על גבעה שלטת זו מסביר את דברי יוסף בן מתתיהו על גובה של 50 אמות (כ-25 מ') מעל סביבתה. האנטוניה אכן בולטת בגובהה הרב כלפי מערב - הגיא המרכזי - עמק הטיירופיון (ראה איור 2), והיא גם חלשה על המקדש. מקומה תואם גם את הפרטים שהוא נותן בקשר להריסת האנטוניה ובניית "מעלה רחבה להר הבית" - מורד נוח (מלחמת היהודים ו,ב,ז, תרגום חגי). מקום זה הנמצא על גבול הפינה הצפונית-מערבית של הר הבית לאחר שהורחב, מתאים לתיאורים הרבים של יוסף בן מתתיהו בהם הוא מציין את מקומה במקום המפגש של הסטיו המערבי עם הסטיו הצפוני של הר הבית. יחד עם זאת אין לשלול את האפשרות כי חלק מהביצורים הדרומיים של האנטוניה קוצצו כאשר נבנה החיבור בין האנטוניה להר הבית.

לאור התיאורים הרבים של יוסף בן מתתיהו לא ניתן לטעון כי הבירה ויורשתה האנטוניה היו באזור הצפוני-מערבי של רחבת הר הבית של היום - האזור שסופח להר הבית על ידי הורדוס - ולאחר מכן, עם הגדלת הר הבית, האנטוניה הועתקה לגבעה שליד פינתו הצפונית-מערבית של הר הבית המורחב, כפי שמתאר את מקומה יוסף בן מתתיהו. בכתבי יוסף בן מתתיהו אין כל רמז להעתקת האנטוניה ממקומה ובנייתה פעמיים.

מסתברת עוד פחות הטענה כי מקומה של האנטוניה של שלהי ימי הבית השני - לאחר הרחבת הר הבית - היה בתוך הרחבה של ימינו, באזור הצפוני-מערבי שלה, על גבול חומת הר הבית המקודש.<sup>29</sup> מקום זה נמצא על גבי העמק והחפיר שנסתמו בימי פומפיוס, בעוד שהאנטוניה נבנתה על מקומה של ה'בירה' החשמונאית וזו כפי שהוסבר לעיל היתה מצפון לחפיר. מקום זה כלל אינו מתיישב עם תיאוריו הברורים של יוסף בן מתתיהו על מקומה של האנטוניה ליד הפינה הצפונית-מערבית של הר הבית. בנוסף, מקום זה אינו הולם את דבריו של יוסף בן מתתיהו על חפיר שהפריד את האנטוניה מבית זיתא - 'העיר החדשה' שהיתה מצפון לה, ועל ברכת סטרותיון בה בנו הרומאים סוללה ודרכה פרצו לאנטוניה. הצעת מיקום זו מציבה את האנטוניה במקום שאין לו יתרון אסטרטגי על הר הבית והוא אינו חולש עליו, ומצפונה גבעה בה אין לצפות לברכת מים פתוחה ולחפיר.

29. כך ממוקמת האנטוניה בדגם הנמצא במנהרות הכותל. בדגם זה ממדי האנטוניה גדולים ביותר - יותר משטח העזרה - והיא גם אינה נראית כתבנית מגדל שבפינותיו מתרוממים ארבעה מגדלים, כפי שמתאר אותה יוסף בן מתתיהו.

4. קביעת תחומי הר הבית המקודש לפי שיעורים שונים של האמה

איור 2 מציג את תחומי הר הבית המקודש על גבי מפת פני הסלע לפי שיעורים שונים של האמה. החומה הצפונית מותווית באיור זה לפי שיטתו של ריטמאייר.

מקומו של הכותל הדרומי של הר הבית לפי שיעור אמה של 58 ס"מ חוצה את המעברים התת-קרקעיים המובילים מהשערים שבחומה הדרומית אל שערי חולדה בחומת המתחם המקודש של הר הבית. ניתן לראות זאת באיור 5, שבו הכותל הדרומי חוצה את אורוות שלמה ואת החלק הצפוני של מסגד אל אקצא, ובאיור 8, שבו משורטטים המעברים ומוצג קו החומה גם לפי שיעור אמה של 58 ס"מ. הכותל הדרומי חוצה אפוא את התוספת הדרומית של הר הבית, שכפי שהראנו בפרק ג, היא צריכה להיות לפחות בשיעור של כ-60 מ'. רק אם נשתמש בתחום הצפוני יותר של הר הבית המסומן בקו מקווקו באיורים 5 ו-8 הכותל הדרומי עובר מצפון לתוספת הדרומית, אך ספק אם המרווח שנותר לפני שערי חולדה הספיק לתנועת המוני עולי הרגל.

מקום הכותל הדרומי של הר הבית לפי שיעור אמה של 52.5 ס"מ נמצא לפי ריטמאייר במרחק של 73 מ' מהפינה הדרומית של הכותל המזרחי.<sup>30</sup> מקום זה הוא המקום בו גילה וורן כי יש פנייה קלה בזוית הכותל המזרחי.<sup>31</sup> אמנם אין בשינוי של זוית הכותל בלבד כדי לאתר את פינת הר הבית המקודש ללא איתור "תפר" בבנייה שיעיד על שתי תקופות בנייה, אך ייתכן כי תפר זה ניתן לגילוי ביסודות הכותל הקבורים היום באדמה. מקום זה מתאים לשיטתו לפיה החומה הצפונית של הר הבית המקודש עברה בקו הקצה הצפוני של הרחבה המוגבהת.

מקום הפנייה בזוית הכותל נמצא במרחק של 41 מ' מצפון ל"תפר" הדרומי בחומה המזרחית, שמרחקו מהפינה הוא 32 מ'. זה אם כן שיעורה של התוספת החשמונאית להר הבית לפי שיעור אמה של 52.5 ס"מ, ואילו הורדוס הרחיב את הר הבית ב-32 מ' נוספים.

לפי הדעות הנוקטות שיעור אמה קטן מ-52.5 ס"מ, תחום הר הבית המקודש נמצא יותר צפונה, והתוספת מימי החשמונאים גדולה יותר. אם ננקוט בשיעור אמה של 58 ס"מ, התוספת הדרומית היא של 45.5 מ', והתוספת החשמונאית מצטמצמת לשיעור של 13.5 מ' בלבד.<sup>32</sup> התוספת הדרומית כולה קטנה כאמור מהשיעור המינימלי הנדרש שהוא כ-60 מ', וגם התוספת החשמונאית קטנה מכדי שתספיק למקום החקרא. גם אם נקבע את מקום הכותל הצפוני צפונה יותר (הקו המקווקו באיורים 5, 8), התוספת עדיין קטנה מדי לממדיה של מצודה.

שלוש סיבות מונעות אפוא מלקבל את השימוש באמה של 58 ס"מ לקביעת תחומי הר הבית (והדברים תקפים גם לשיעור אמה קטן מעט משיעור זה):  
א. הפינה הדרומית-מערבית של הר הבית חורגת מתחומי הר המוריה ונמצאת מעבר

30. ראה לעיל הערה 8, עמ' 33-34.

31. לפי וורן (לעיל הערה 7 עמ' 146) הפנייה היא במרחק של 260 רגל (79 מ') מהפינה, אולם ריטמאייר מאתר אותה, לפי מדידה, במרחק של 240 רגל מהפינה (73 מ'). מרחק זה נקבע גם על ידי סימונס.

ראה: the Old Testament, Leiden. Simons J., Jerusalem in 1952, p. 370.

32. 500 אמה הם 290 מ' לעומת 262.5 מ' לפי שיעור אמה של 52.5 ס"מ. התוספת למידתו של הר הבית היא של 27.5 מ', והחומה הדרומית נמצאת לכן במרחק של 45.5 מ' מפינת החומה (27.5 - 73), ו-13.5 מ' מצפון ל"תפר" 32 - 45.5).

- לגיא המרכזי (עמק הטירופיון) החוצה את ירושלים לאורכה. תוצאה זו מתקבלת גם אם נבחר בשתי האלטרנטיבות הצפוניות יותר להתוויית קו החומה (שאינן מוצגות באיור 2).
- ב. הכותל הדרומי של הר הבית המקודש חוצה את התוספת הדרומית של הר הבית. גם אם ננקוט בתוואי הצפוני יותר של הכותל הדרומי, נותר מקום צר מדי לפני שערי חולדה.
- ג. מקום הכותל הדרומי, גם לפי התוואי הצפוני שלו בשתי אפשרויותיו, אינו מותר מקום מספיק למקומה של החקרא - אם נקבל את הדעה כי זה מקומה.
5. סיכום

#### לסיכום:

- א. קביעת תחומי הר הבית המקודש נשענת על הכותל המזרחי והכותל הצפוני. מיקום הכותל הצפוני נקבע לפי שיקולים טופוגרפיים, ומסתייע באיתור ה"תפר" הצפוני בחומה המזרחית הנמצא סמוך למקום מפגשה המשוער עם החומה הצפונית. הכתלים האחרים נקבעו במקביל לשני כתלים אלו, ולפי מידה מדויקת של 500 אמה.
- ב. מקומה של האנטוניה היה על גבעה 750 שמצפון להר המוריה. הרחבת הר הבית על ידי הורדוס מיקמה את האנטוניה על הפינה הצפונית-מערבית של הר הבית.
- ג. את אורכם של הכתלים ותחומו של הר הבית בחנו לפי שיעורים שונים של האמה. השימוש באמה של 58 ס"מ אינו אפשרי מכמה סיבות: הוא מביא את הר הבית אל מעבר להר המוריה; הר הבית המקודש חודר לתוספת שנבנתה לו בדרום; לא נותר מקום מספיק למבנה החקרא ולתוספת מימי החשמונאים. גם אם ננקוט בתוואי הצפוני של תחומי הר הבית, עדיין לא נותר די מקום לפני שערי חולדה ולחקרא.

### 1. מקום בית המקדש בהר הבית

1. מרחק חומות העזרה מחומות הר הבית

במקורות חז"ל ניתנים פרטים רבים על המקדש והעזרות, לרבות מידות מפורטות ומדויקות. אין במקורות פרטים על המרחק שבין כותלי הר הבית לבין חומות העזרה, ולכן אין לנו ידיעה על מקומה המדויק של העזרה בהר הבית. המשנה נותנת רק מידע כללי על שטחו של הר הבית: "רובו מן הדרום, שני לו מן המזרח, שלישי מן הצפון, מיעוטו מן המערב" (מידות ב,א). לפי פירוש הרמב"ם למשנה (ראה גם בהל' בית הבחירה ה,ו) הכוונה היא למרחק שבין חומות הר הבית לבין חומות העזרה. המרווח הדרומי הוא אם כן הגדול ביותר. בחלק המזרחי, לפי מפרשים רבים, כוללת המשנה את שטח עזרת הנשים בתוך "שני לו במזרח", שכן עזרת הנשים היא למעשה חלק מהר הבית וממחנה לוייה ורק מדרבנן נאסרה הכניסה אליה לטמא מת ולטבול יום (משנה כלים א,ח; פסחים צב,א ועוד).<sup>33</sup>

33. ראה גם את המקורות שהובאו לעיל בפרק א לגבי קדושת הר הבית כמחנה לוייה. מקורות אלו מגדירים את כל השטח שמפתח הר הבית ועד שער ניקנור כמחנה לוייה, ושטח זה כולל את עזרת הנשים. מסתבר לכן לומר כי גם משנתנו, וכן מקורות חז"ל אחרים המתייחסים להר הבית ההלכתי, כוללים בו את עזרת הנשים.

קביעת מקום המקדש והעזרה בהר הבית צריכה להתאים למרחקים היחסיים שנותנת המשנה. אולם, בבדיקת המרווחים עלינו להתחשב בשני גורמים שהקטינו את המרווח הפנוי לתנועת עולי הרגל: הסטווים שהיו לאורך החומות; והחיל והסורג שהקיפו את העזרות. השפעתם על המקום הפנוי לעולי הרגל היא ביחוד במזרח ובמערב.

רוחב הסטיו המזרחי היה 30 אמות (מלבד עובי החומה) וזה היה רוחב הסטווים האחרים בסוף ימי בית שני. לדעות הסוברות כי רוחב הר הבית המקודש הוא כרוחב הר הבית היום ודאי שעלינו להתחשב ברוחב הסטיו המערבי לפי שיעור זה, שכן הוא ניצב במקום שלדעתם הוא הר הבית המקודש. אמנם נראה כי גם בימי החשמונאים רוחב הסטווים היה זהה.

רוחבו של החיל היה 10 אמות וצמוד לו היה סורג (מידות ב,ג).<sup>34</sup> רוחב 12 המדרגות שהעלו אליו היה 6 אמות (שם), ולפי יוסף בן מתתיהו (מלחמת היהודים ה,ה,ב) הם היו לפני משטח החיל.<sup>35</sup> השטח הפנוי לפני חומות העזרה קטן אפוא ב-16 אמות. שיעור זה נכון במזרח, בעוד שבמערב, לפי יוסף בן מתתיהו, לא היו מדרגות, אולם יש להניח כי גם שם היה חיל ברוחב של 10 אמות והסורג היה צמוד לו. כך ניתן להבין את המשנה (שם).<sup>36</sup> וכך משתמע גם מדברי יוסף בן מתתיהו.<sup>37</sup>

השטח שתפסו העזרות, יחד עם החיל ומדרגותיו, ברוחב הר הבית הוא אם כן באורך של 363 אמות,<sup>38</sup> והמרווח הפנוי לתנועת עולי הרגל בין חומות הר הבית לבין חומות העזרה מצטמצם למרווח הקטן יותר שבין הסטיו לבין הסורג.

עלינו לכן לבדוק גם האם המרווח שבין הסורג לבין הסטווים רחב דיו כדי לאפשר מקום מרווח לרבבות עולי הרגל אשר הקיפו את המקדש בדרכם לעזרה וממנה (משנה מידות ב,ב). אולם, כיצד נאתר את מקומם של המקדש והעזרות מבלי שיש לנו מידע מדויק על כך?

2. כיוון מבנה בית המקדש והעזרות

על כיוון מבנה בית המקדש והעזרות ניתן ללמוד מדברי רבי אחא בשם שמואל בר רב יצחק בירושלמי (עירובין פ"ה ה"א): "כמה יגעו נביאים הראשונים לעשות שער המזרחי שתהא החמה מצמצמת בו באחד בתקופת טבת ובאחד בתקופת תמוז." כלומר, חכמים יגעו כדי שבכל ימות השנה, גם ביום הקצר ביותר וגם ביום הארוך ביותר, השמש

34. כך מוסר גם יוסף בן מתתיהו (מלחמת היהודים ה,ה,ב). אולם, רוחב החיל בצפון ובדרום צריך להיות יותר מ-10 אמות, ועל כך נרחיב מעט בפרק 3ז.

35. לפי יוסף בן מתתיהו היו 12 מעלות, ורוחבם היה אם כן 7 אמות. אולם בסעיף 3 להלן נבהיר כי כנראה כוונתו למעלות שהעלו אל העזרה, בעוד שאל עזרת הנשים עלו ב-12 מעלות. המשטח שבראש המעלות היה אם כן גם לפני חומת עזרת הנשים וגם לפני חומת העזרה, כפי שמשמע מדברי יוסף בן מתתיהו שאינו מבחין בין שתי העזרות, וכך גם ניתן להבין את המשנה.

36. ראה בפירוש המשנה לרמב"ם, מידות א,ה, ובהלי' בית הבחירה ה,ג; בראבי"ה המובא בתוספות יו"ט מידות ב,ג; ובתפארת-ישראל שם.

37. ראה בקדמוניות היהודים טו,יא,ה [417], שם הוא כותב על העזרה (המכונה "התחום השני"): "הוא היה מוקף סורג של חומת אבן..."

38. אורך העזרות היה 337 אמות - ראה לעיל הערה 4 - ויחד עם החיל ומדרגותיו - 16 אמות במזרח ו-10 אמות במערב - אנו מגיעים לאורך של 363 אמות.

האירה בשעת הזריחה את פתח האולם וההיכל דרך שער ניקנור (הוא שער המזרח - ירושלמי שם). לצורך זה המקדש וחומת העזרה המזרחית שבה שער ניקנור היו צריכים להיבנות בכיוון מזויק צפון-דרום.

חומות הר הבית אינן בנויות במכוון לרוחות העולם, והן גם אינן מקבילות זו לזו. אולם, הקיר המזרחי של הרמה המוגבהת, עליה בנויה 'כיפת הסלע', בנוי בכיוון מזויק צפון-דרום. קיר זה מושתת על יסוד עתיק הבולט מעט מזרחה. אפשר לכן כי לקיר זה יש קשר עם אחד מקירות העזרה - הקיר המזרחי שבו שער ניקנור.<sup>39</sup> אפשר גם שהקיר קשור עם הקיר המערבי של שתי הלשכות שהיו מתחת עזרת ישראל, ולהן פתחים שפנו לעזרת נשים - בקיר המזרחי של העזרה, משני צדיו של שער ניקנור (משנה מידות ב,ו). ייתכן כי המעלה והדוכן שעליו, שהיו בגבול שבין עזרת ישראל לעזרת כהנים (משנה שם) ובגובה שתיים וחצי אמות, היו על ראשו של כותל זה.

המרחקים היחסיים שנותנת המשנה, בין חומת העזרה לבין כותלי הר הבית, נובעים כנראה מכך שכותלי הר הבית וכותלי העזרה לא היו מקבילים. המקדש והעזרה נבנו בכיוון מזרח-מערב אסטרונומי, בעוד חומות הר הבית אינן מכוונות לרוחות העולם.<sup>40</sup>

### 3. מפלסי העזרות והמקדש

לקביעת מקומו של המקדש בהר הבית ניתן להיעזר במקורות חז"ל ובדבריו של יוסף בן מתתיהו, מהם משתמע בצורה ברורה כי הר הבית היה משטח ישר, והעזרות והמקדש היו במפלסים גבוהים ממנו.

במשנה (מידות ב,ד) נאמר על החומה המזרחית: "כל הכתלים שהיו שם היו גבוהים, חוץ מכתל המזרחי, שהכהן השורף את הפרה עומד בראש הר המשחה [בכתבי היד: עומד בהר המשחה], ומתכוון ורואה בפתחו של היכל בשעת הזית הדם." פירוש הדברים הוא, כי כדי ליצור קו ראייה ישיר בין מקום שרפת הפרה בהר הזיתים לבין פתח ההיכל, ובהתחשב בהפרשי המפלסים, החומה המזרחית היתה נמוכה. לפי תיאור זה מפלס המקדש היה במקום הגבוה ביותר למתבונן ממזרח.

פירוט הפרשי הגבהים בין החלקים השונים של העזרות בכיוון מזרח-מערב ניתן במשנה במסכת מידות. הבדלי המפלסים לעומת מפלס הר הבית הם: החיל ועזרת הנשים - +6 אמות; שער ניקנור - +13.5 אמות; מפלס עזרת כהנים לשיטת רבי אליעזר בן יעקב - +16 אמות; מפלס האולם וההיכל - +22 אמות.

גם לפי תיאורים שונים של יוסף בן מתתיהו מתקבל כי המקדש היה במקום הגבוה ביותר בהר הבית. במלחמת היהודים (ה,ה,א) הוא מתאר את בניית המקדש במהלך הדורות: "כבר דברתי, כי נוסד בית המקדש בראש גבעה בצורה ובראשונה נשא המישור אשר במרום הגבעה בקשי את ההיכל והמזבח... אולם בדורות הבאים אחרי שלמה הוסיף העם כל הימים להעלות עפר [מסביב להיכל], עד אשר התישר ראש הגבעה והתרחב...". בהמשך (ה,ה,ב, תרגום חגי) הוא כותב על רחבת הר הבית: "העזרה

39. ראה בספרו של הרב ז' קורן (לעיל הערה 2) עמ' 111-115. ראה גם אצל וינגרטן (לעיל הערה 1) עמ' קעח-קעט, ובהערה 27 בה הוא מביא את ספרו של הוליס אשר שיער כי בית המקדש נבנה בכיוון רוחות השמים.

40. ראה בהערה שכתב נ"א טוקצינסקי, בספר עיר הקדש והמקדש של אבנו הרב י"מ טוקצינסקי, ירושלים תש"ל, ח"ד עמ' יד. ראה גם אצל הרב קורן שבהערה הקודמת.

הפתוחה היתה מרוצפת מקצה אל קצה בכל מיני אבנים ססגוניות", ומיד לאחר מכן הוא כותב על הסורג והמדרגות המוליכות אל החיל. הוא מציין שם כי בכל צדי העזרה, למעט הצד המערבי, היו מדרגות רבות. בקדמוניות היהודים (טו, יא, ג [400-401]) הוא מתאר את בניית הר הבית: "... ומשעיבד המלך (שלמה) את פיסגת הגבעה ומילא את המקומות החלולים סביב החומה, עשה אותם מישור חלק ושווה לשטח העליון (של הגבעה)... בפנים החומה הזאת וליד הפיסגה גופה הקיפה (אותה) חומת אבן אחרת." במקום אחר (טו, יא, ה [417]) הוא מתאר את המדרגות שהובילו מהר הבית לעזרה: "באמצע, לא הרחק ממנו היה התחום השני (- העזרה), שאפשר היה לגשת אליו במדרגות מספר." מכל התיאורים האלו אנו למדים כי הר הבית היה משטח בגובה אחיד, ורק העזרות היו גבוהות יותר ועלו אליהן במדרגות. המקדש היה במקום הגבוה ביותר.

הבדלי המפלס שנותן יוסף בן מתתיהו במלחמת היהודים (ה, ה, ב-ד) דומים לאלו שבמשנה, אלא שיש להניח כי הוא מתאר את הר הבית בכיוון הכניסה העיקרי של המבקרים בו - מדרום ולא ממזרח.

יוסף בן מתתיהו כותב כי 14 מעלות הובילו אל שערי העזרה, ו-5 מדרגות גבוהות יותר הובילו אל כל שערי העזרה. אם גובהן של 5 המדרגות הגבוהות הוא כשל 6 מדרגות רגילות, הרי שסך הכל היו 19 מדרגות שגובהן כשל 20 מעלות - 10 אמות. נתון זה מתאים להבדל הגובה שבין עזרת כהנים לבין עזרת הנשים לפי המשנה.<sup>41</sup> בהשוואה למשנה חסר לנו הפרש הגובה של 6 אמות שבין עזרת הנשים להר הבית, אותם יוסף בן מתתיהו כנראה אינו מזכיר, אם כי הוא כן כותב על 15 המעלות שהובילו אל שער ניקנור. מתקבלת הסברה כי האזור הסמוך לעזרה - מדרומה ומצפונה - היה בגובה אחד עם גובהה של עזרת הנשים, ולכן יוסף בן מתתיהו המתאר את הר הבית למבקר בו מדרום מתייחס למשטח זה, ולא לגובה פני הר הבית במזרח.<sup>42</sup> לכן, אם נצרף ל-19 המעלות (שגובהן כשל 20 מעלות) את 12 המעלות, שלפי המשנה הובילו לעזרת הנשים, נקבל כי מפלס העזרה היה בגובה של 16 אמות מהר הבית, כפי שמתקבל לפי המשנה.<sup>43</sup> נתון זה קרוב להפרש הגבהים שנותן יוסף בן מתתיהו כאשר הוא כותב על הבדל של 15 אמות בין גובה חומת העזרה כלפי פנים (40 אמות) וכלפי חוץ (25 אמות) בשל המדרגות שנסמכו לחומה. יוסף בן מתתיהו כותב גם על 12 המעלות שהובילו אל ההיכל. ההיכל היה לכן בגובה של 6 אמות מעל העזרה (כך גם במשנה).

אם נסכם את הדברים דלעיל, נקבל את הבדלי המפלסים בהשוואה להר הבית כדלהלן: עזרת הנשים +6 אמות; העזרה - 16+ אמות כלפי מזרח, ואילו ביחס לשטח הסמוך לה מדרום ומצפון (שהיה בגובה עזרת הנשים) - 10+ אמות; ההיכל - 22+ אמות כלפי מזרח, וביחס לשטח הסמוך לעזרה - 16+ אמות.

המקורות שהבאנו מתייחסים למקום המקדש בתוך הר הבית, אך המקדש לא היה במקום הגבוה ביותר בירושלים. מקורות חז"ל מדגישים זאת, והגמרא בזבחים (נד, ב)

41. יוסף בן מתתיהו אינו כותב על הבדל בגובה בין עזרת ישראל לעזרת כהנים, אלא רק על מחיצת אבנים בגובה אמה אשר "הבדילה בין הכהנים ובין העם" (מלחמת היהודים ה, ה, ו). על בנייתה על ידי אלכסנדר ינאי ראה בקדמוניות היהודים יג, ג, ה [372-373].

42. כך שוחזר הר הבית בדגם שבמנהרות הכותל.

43. ראה גם: א' אייבשיץ, "חיל וחומה - שורא ובר שורא, חומות העזרה והחיל והסורג מסביב", סיני ק (תשמ"ז), עמ' עד-פ. לדעתו 12 המעלות שבמשנה היו מעל 14 המעלות שנותן יוסף בן מתתיהו, ומעליהן היו 5 המעלות שהובילו לשערי העזרה.

מסבירה כי המקדש לא נבנה בעין עיטם הגבוה אלא במקום נמוך יותר, היות שנאמר "ובין כתפיו שכן" (דברים לג, יב). רש"י מפרש: "ניתתי ביה קליל - נעשה אותו נמוך מעט ונבנהו בירושלים שהיא למטה, כדכתיב 'כתפיו' ולא כתיב 'ראשו'. " כפי שהראינו לעיל, האנטוניה היתה במקום גבוה מהמקדש, וכך היום האזור הצפוני-מזרחי של העיר העתיקה, כמו גם הרובע היהודי והאזור שממערב להר הבית, גבוהים מהמקדש. תואם לכך התיאור הציורי של יוסף בן מתתיהו, כי העיר שכנה מול בית המקדש בצורת תיאטרון (קדמוניות היהודים טו, יא, ה [410]). רק ביחס לעיר דוד המקדש הוא במקום הגבוה ביותר, ועל כך גם מדרשי חז"ל רבים הלומדים מפסוקים שונים כי כך הדבר.

משמעותם של דברים אלו לענייננו היא, כי אין כל קושי בעובדה שהיו מקומות סמוכים להר הבית שהיו גבוהים ממנו, אך בתחומי הר הבית המקדש היה במקום הגבוה ביותר.

4. פני הסלע בבית המקדש ובעזרות

הר הבית והעזרות נבנו על גבי חללים - לא רק מסיבות הנדסיות, אלא גם בגלל חשש "מפני קבר התהום" (משנה פרה ג, ג). החללים יכלו להיות גם מעל מקומות בהם היה סלע, באמצעות בנייה של קשתות. יש לכאורה קושי מסוים מהסקת מסקנות מהפרשי הגובה שבין פני הסלע לבין הפרשי הגבהים הידועים לנו מהמקורות.

מקום אחד בעזרה לא נבנה על גבי חללים, והוא מקום המזבח: "ר' מאיר אומר: תחת עזרות היה חלול ומזבח היה מחובר באדמה" (מכילתא דרשב"י יתרו כ, א - מהדורת אפשטיין-מלמד, עמ' 156).<sup>44</sup> בשני מקומות היו פני הסלע גלויים - האחד הוא אבן השתיה בקדש הקדשים, והשני הוא לשכת הנזירים שבעזרת הנשים - בפניה הדרומית-מזרחית של העזרה (משנה מידות ב, ה).

אבן השתיה נזכרת במשנה (יומא ה, ב), ועליה נוסף במקורות חז"ל רבים ההסבר כי "ממנה נשתה/הושתת העולם". מקורות אלו מעידים כי אכן הכוונה לסלע, ולא לאבן סתם. כך מתקבל גם ממקורות חז"ל נוספים, בהם מוזכר "שן סלע" בקשר לאבן השתיה.<sup>45</sup> הסלע בלשכת הנזירים נזכר במשנה כלים ו, ב: "וזה היתה כירת הנזירים שבירושלים, שכנגד הסלע" - כלומר, הכירה היתה אבן כנגד הסלע, כדי שלא תיטמא.

כפי שהובהר לעיל, קדש הקדשים היה המקום הגבוה ביותר בהר הבית, ובו היה סלע חשוף. לכן מקום קדש הקדשים ואבן השתיה יהיה נקודת ההתייחסות, כאשר אנו בודקים את הפרשי הגבהים בעזרות. הפרש הגבהים בין אבן השתיה לבין מקום כלשהו בעזרה אינו יכול להיות קטן מהפרש הגבהים המתקבל ממקורות חז"ל כפי שסוכמו לעיל. הפרש גבוה יותר יכול להיות מוסבר בבנייה של קשת על המקום הנמוך. גם לגבי המקום המשוער של המזבח נוכל להתייחס באופן דומה אך פחות החלטי, בשל האפשרות כי עם הריסת המזבח הונמך מקומו במידת מה.

44. ראה גם במכילתא דרבי ישמעאל יתרו פרשה דבחדש יא (מהדורת הורוויץ-רבין, עמ' 242): "ר' ישמעאל אומר: ... שלא תבנהו על גבי כיפיים ולא על גבי עמודים." ראה גם בגמרא זבחים נח, א; סא סע"ב. אמנם מתחת פינתו הדרומית מערבית של המזבח היה בור הנסכים - שית - וראה על כך בתוספות בזבחים סב, א ד"ה ולא.

45. ראה: פסיקתא דרב כהנא, אחרי מות (מהדורת מנדלבוים עמ' 390-391); תנחומא, אחרי מות ג.



לגבי מקום אבן השתיה והארון בקדש הקדשים חולקים הראשונים האם הם היו במרכז, במערבו או במזרחו.<sup>46</sup> נסיון לדייק בפרט זה לא יתרום הרבה לענייננו, שכן תמיד ניתן לטעון כי פני הסלע העליונים שונו במקצת במרוצת הדורות, ומה שנראה לנו כמרכז הסלע היה בימים עברו במזרחו או במערבו. לכן נעדיף לאמר כי קדש הקדשים יחפוף את מרכז הסלע, אך יהיה מספק דיו גם כאשר רק חלק מהסלע יהיה כלול בשטח קדש הקדשים.

5. סיכום

לסיכום: קביעת מקומו של בית המקדש במתחם הר הבית צריכה להיעשות לפי הנקודות הבאות:

- א. מקום בית המקדש הוא במקום הגבוה ביותר בהר הבית.
- ב. כיוון המקדש והעזרות הוא מזרח-מערב אסטרונומי.
- ג. רצוי לשלב את הקיר המזרחי של הרחבה המוגבהת עם החומה המזרחית של העזרה בה היה שער ניקנור. קיר זה יכול להיות גם הקיר המערבי של שתי הלשכות שהיו מתחת לעזרת ישראל ופתחיהן היו לעזרת הנשים.
- ד. מקום המקדש והעזרות יהיה תואם את הפרשי הגובה הידועים לנו מהמקורות. נקודת ההתייחסות תהיה מקום אבן השתיה בקדש הקדשים. הפרש הגובה בין מקום כלשהו בעזרות לבין מקום אבן השתיה אינו יכול להיות קטן מההפרש המופיע במקורות. באופן דומה נוכל לטעון גם לגבי השוואת הגובה עם מקום המזבח, אם כי בפחות וודאות.
- ה. מקום המקדש יהיה תואם את דברי המשנה על המרווחים שבין חומות הר הבית לבין חומות העזרה: "רובו בדרום שני לו במזרח" וכו'.
- ו. מקום המקדש והעזרות ישאיר מקום רחב דיו בין הסורג לבין הסטווים שיאפשר תנועה נוחה של עולי הרגל.

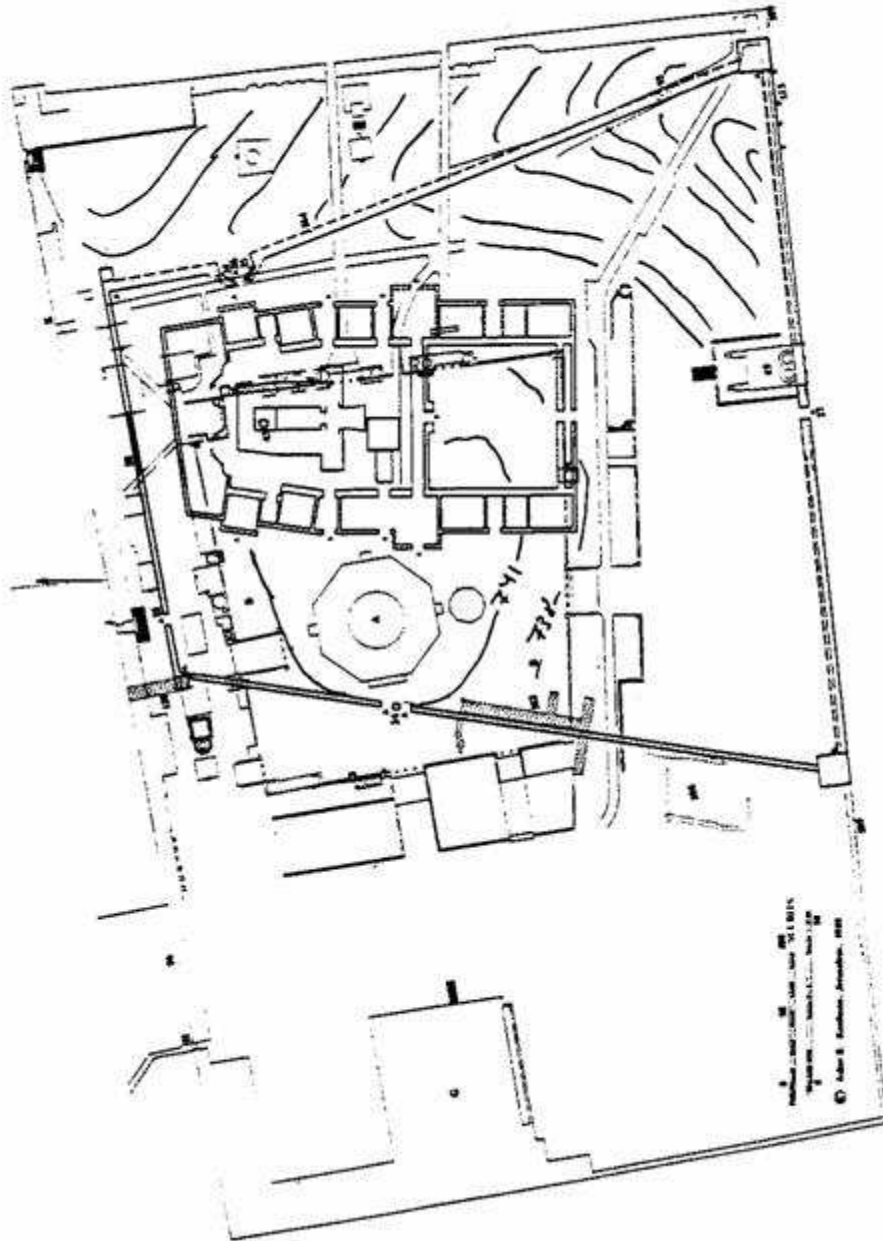
#### ז. בחינת הדעות השונות על מקום בית המקדש בהר הבית

בפרק זה נבחן את הדעות השונות על מקומו של בית המקדש בהר הבית<sup>47</sup> לאור הפרטים שהוצגו לעיל על מקומו. בדיקתנו תתייחס גם לאיתור תחומי הר הבית המקודש. את השיטה המרכזית הממקמת את בית המקדש בציר העובר דרך 'כיפת הסלע' נבדוק גם לפי שיעורים שונים של האמה יחד עם איתור תחומי הר הבית המקודש לפי שיעורים אלו.

46. לדעת רש"י במגילה (י, ב ד"ה אינו מן המדה) והתוספות במנחות (צח, ב ד"ה דוחקין) הארון היה במרכז קדש הקדשים. ראה גם בתנחומא, קדושים י: "והארון באמצע ההיכל...". ראה עוד רש"י ביומא נב, ב במשנה ד"ה בא לצפון, והשווה עם הבבלי הני"ל וברייתא דמלאכת המשכן פ"ז. לדעת הרמב"ם (ה'י בית הבחירה ד, א) מקום האבן היה במערב קדש הקדשים, וכך משתמע מהרשב"ם בבבא-בתרא צט, א ד"ה ארון שעשה משה, וזו גם הדעה הראשונה בתוספות בבבא בתרא כה, א ד"ה וצבא השמים. לדעת הריצב"א בתוספות שם, הארון היה במזרח קדש הקדשים. ראה גם בתוספות יום טוב על המשנה ביומא ה, ב ובבבא בתרא ב, ט, שתמה על שיטת הרמב"ם והריצב"א. וראה עוד על כך בספרו של הרב גורן (לעיל הערה 2) עמ' רכא-רכד.

47. מקורות לשיטות השונות ראה במאמרו של טוביה שגיב (לעיל הערה 1), עמ' 438, ובמקורות הנוספים שבהערה 1.

איור 3: השיטה הצפונית - מפת הר הבית והמקדש על גבי חצר המקדש בימינו לפי שיטת א"ז קאופמן  
(מתוך: המקדש בירושלם, מסכת מדות, ירושלם התשנ"א, עמ' 40 - ובתוספת פני הסלע)



## 1. השיטה הצפונית

לפי שיטת זו של א"ז קאופמן (איור 3),<sup>48</sup> קדש הקדשים היה במקום 'כיפת הרוחות' הנמצאת מצפון לכיפת הסלע'. שיעור האמה לפי שיטתו הוא של 44.65 ס"מ.

צורת הר הבית לפי שיטת קאופמן היא טרפזית, ואורך שלוש מצלעותיו גדול מ-500 אמה. קו החומה הצפונית עובר מצפון למקום בו אנו מתווים את מהלך החומה, וקרוב לאפיק הגיא שמצפון למקדש, ואילו החומה הדרומית עוברת מדרום לכיפת הסלע. לעיל (בפרק ה-2) הסברנו מדוע לא ניתן לקבל את שיטתו לגבי תחומי הר הבית. ממילא לא נוכל לקבל את הצעתו למיקום המקדש, מכיוון שהמקדש שוכן על גבול החומה הצפונית של הר הבית, לפי שיטתנו, וחומת העזרה אף חורגת ממנו צפונה.

סיבות נוספות מקשות על שיטה זו, גם אם נקבל את הצעת קאופמן:

- א. מקומו של המקדש אינו במקום הגבוה ביותר בהר הבית, בניגוד למתקבל מהמקורות. הנכנס בשערי חולדה מצא עצמו מול הגבעה של 'כיפת הסלע', ומעברה הצפוני הנמוך מעט ממנה נמצא מפלס העזרה. לנכנס מכיוון זה להר הבית לא ניתן כלל להתאים את הפרשי הגבהים, שפורטו לעיל, שבין הר הבית והעזרות, ואת התיאור של המדרגות העולות אל חומות העזרה.
- ב. לפי פני הסלע הידועים לנו היום איננו מקבלים גם את הפרשי הגבהים שבין העזרות כפי שמתקבל מהמקורות. ההיכל נמצא באותו מפלס בקירוב עם העזרה ועם חלק מעזרת הנשים, בעוד שהפרש הגבהים לפי המשנה בין עזרת הנשים לבין ההיכל הוא 16 אמות.

## 2. השיטה הדרומית

לפי שיטה זו (איור 4) המקדש שכן מדרום לכיפת הסלע. טוביה שגיב מנסה לבסס שיטה זו.<sup>49</sup> הוא משתמש בשיעור אמה של 44 ס"מ, ומוסיף ארבעה נושאים מרכזיים:

- א. מפלס הר הבית הוא כ-721 מ'. מפלס זה קרוב למפלס שער ברקלי והשערים בחומה הדרומית.

- ב. שגיב משער כי "יתכן שהבורות [בורות המים] בדרום אינם אלא שרידי המקדש". לפי השערה זו הבורות אינם חצובים בסלע, אלא מנצלים את חלל המבנים של המקדש והעזרות.

- ג. 'כיפת הסלע' היא מקום האנטוניה.

- ד. כותלי הר הבית הנראים היום, למעט חלק מהחומה המזרחית, אינם מימי הורדוס אלא מימי הדריאנוס אשר הקיף את הר הבית ואת האנטוניה בחומות, ויצר מתחם מיושר מסביב להר הבית ולאנטוניה.<sup>50</sup>

השיטה הדרומית אינה יכולה להתקבל מכמה סיבות, ונימוקים רבים עוד יותר מונעים מלקבל את שיטתו של שגיב. שיטתו אמנם פותרת לכאורה כמה שאלות קשות הנובעות ממפלסי הר הבית, העזרות ואמת המים, אך פתרונו מציב קושיות קשות עוד יותר:

48. ראה לעיל, הערות 3, 28, וכן: א"ז קאופמן, המקדש בירושלם: מסכת מדות, ירושלם התשנ"א, מפות בעמ' 40, 50.

49. לעיל הערה 1.

50. עניין זה לא נכלל במאמר, אך הובהר לי בשיחה עם שגיב.



- א. מקום בית המקדש אינו בפסגת הר המוריה. אם נתווה את ממדיו של הר המוריה לפי הטופוגרפיה, המקדש ממוקם בחלק הדרומי של ההר.
- ב. צורתו של הר הבית אינה ריבועית, ואת פינתו הצפונית-מערבית קוטע מקומה של האנטוניה - ב'כיפת הסלע'.<sup>51</sup> מימדיה של מצודת אנטוניה גדולים ביותר - היא גדולה מהעזרה בשיעור ניכר, ולא הולם אותה התיאור של יוסף בן מתתיהו - מבנה דמוי מגדל.
- ג. הרחבת הר הבית על ידי הורדוס והכפלת שטחו אינם באים לידי ביטוי.
- ד. להר הבית אין עמק עמוק וחפיר הצמודים לצדו הצפוני, אשר עליהם היה על פומפיוס להתגבר. פני השטח במקום שבין הר הבית לבין האנטוניה, לפי שיטת שגיב, אינם יכולים להעיד על עמק ועל חפיר שנסתמו.
- ה. המרווח במזרח הר הבית - בין חומת ההר לבין חומת העזרה - גדול מהמרווח הדרומי, והמרווח המערבי גדול מהצפוני, בניגוד לנאמר במשנה.
- ו. מדידותיו של וורן בדרום הר הבית ובבורות המים שבו מאפשרים לשער את גובה פני הסלע, ביחוד באזור הבורות. גובה הסלע במקום אשר לפי שגיב ניצבו בו המקדש והמזבח, הוא כ-738 מ'. אם מפלס הר הבית הוא 721 מ', כשיטתו של שגיב, הרי שמפלס המזבח הוא כ-728 מ' (+16 אמות לפי 44 ס"מ), ואם כן לפי שגיב חצבו במקום זה כ-10 מ' כדי לבנות שם את המזבח, או שהיה שם שקע בעומק זה. לחלופין: לפי שגיב ייתכן שמה שנראה היה לוורן כסלע לא היה סלע. שתי חלופות אלו אינן סבירות.
- ז. השוואה בין מפת בורות המים (איור 8) לבין מיקום המקדש לפי שגיב מראה כי המזבח והמקדש נמצאים מצפון לבור מס' 8, ואילו עזרת הנשים נמצאת מצפון לבור מס' 7. רק מקום הלשכות הדרומיות חופף את מקום הבורות. ממצא זה סותר את השערתו כי הבורות הם שרידי המקדש. לחלופין: האם לדעתו של שגיב בית המקדש עצמו וכל הלשכות שבצפון העזרה, כמו לשכת הגזית ובית המוקד, קבורים מצפון לבורות עד לעומק של כ-10 מ'?
- ח. לפי הסבריו של טוביה שגיב עלינו לומר כי הדריאנוס הרס חלק גדול משכונת בית זיתא - 'העיר החדשה' - שהיתה מצפון להר הבית, לצורך בניית מתחם למקדשו, שהיה כפול בגודלו מהר הבית של סוף ימי בית שני. בנייה זו כללה גם מחלפים מהרחוב העובר לאורכו של הר הבית אל ההר - 'קשת רובינסון' ו'קשת וילסון', וגם מערכת מדרגות רחבה בדרום, שבה אנו רואים כי שולבו מקוואות רבים. כלל לא ברור לשם מה נעשתה על ידו עבודה רבה כל כך, ומדוע המקוואות לא נהרסו. האם כה רב היה מספר הבאים למקדש שבנה, והאם גם הם נזקקו למקוואות?
- ט. לפי שגיב מתקבלת התאמה מפתיעה ולא סבירה בין תיאורו של יוסף בן מתתיהו של 4 שערים בחומה המערבית של הר הבית לבין השערים הידועים לנו היום, שלטענתו נבנו על ידי הדריאנוס בחומה הנמצאת מערבית לחומת בית שני, והיא ארוכה ממנה כמעט פי 3.
- י. שגיב מסתייע במפלס שער ברקלי והשערים הדרומיים. אולם, אם הכתלים הנוכחיים הם מימי הדריאנוס ונבנו להרחבת הר הבית על ידו, לא ניתן ללמוד ממפלסי השערים בחומות אלו על מפלס הר הבית בימי בית שני.

51. ראה לעיל הערה 15, מדוע יש להבדיל בין מידות המזבח במשנה, שאינן של ריבוע מדויק, לבין מידות הר הבית.



## 3. השיטה המרכזית

לפי שיטה זו עמד המקדש בציר מזרח-מערב העובר דרך 'כיפת הסלע'. נבחן תחילה את המסורת המקובלת כי מקום קדש הקדשים הוא מקום הסלע ב'כיפת הסלע', וכי סלע זה הוא אבן השתיה שהיתה בקדש הקדשים, כפי שכותב הרדב"ז בתשובה תרצ"א: "כי הדבר ברור שתחת הכיפה שם אבן השתיה בלי ספק הנקרא אצלם אלסכרא... מכל מקום אין ספק כי האבן הזאת אשר תחת הכיפה היא אבן השתיה אשר עליה היה הארון בבית קדש הקדשים לצד מערב." לאחר מכן נבחן את האפשרות ש'כיפת הסלע' היא מקום המזבח. אנו מניחים, כפי שהוסבר לעיל, כי המקדש היה מכוון לרוחות השמים.

לצורך הבדיקה אנו משתמשים במפת הר הבית של מחלקת המדידות, עליה הצבנו תרשים של המקדש והעזרות. בתרשים הנחנו כי עובי חומת העזרה ועזרת הנשים הוא 5 אמות.<sup>52</sup> שרטטנו את מדרגות החיל מחוץ למשטח החיל שרוחבו עשר אמות, כפי שמתקבל מדברי יוסף בן מתתיהו (מלחמת היהודים ה,ה,ב), וזאת עשינו רק בצד המזרחי. רוחבו בצד הצפוני של המקדש ובצדו והדרומי צריך היה להיות גדול יותר מ-10 אמות, כדי שיוכל להכיל את הלשכות שלפחות חלק מבניין היה שם. בצפון היתה לשכת הגזית, שבה ישבה הסנהדרין ואשר היתה "כמין בסילקי גדולה" אשר "חציה בקדש וחציה בחול" (יומא כה,א); וגם לשכת בית המוקד, שהיתה "בית גדול" שחציו - שתיים מארבעת לשכותיו - היה בחיל (משנה תמיד א,א; מידות א,ו). בגלל חוסר ידיעותנו על ממדיו המדויקים של החיל מדרום ומצפון למקדש<sup>53</sup> לא שרטטנו שם את החיל ומדרגותיו. אולם הוספנו את מקום הסורג במערב במרחק של 10 אמות מקיר העזרה, שכן נראה כי החיל והסורג הקיפו את המקדש מכל צדדיו.<sup>54</sup>

קנה המידה של תרשים המקדש והעזרות הותאם לקנה המידה לפיו נקבעו תחומי הר הבית המקודש באיורים השונים. השתדלנו להציב את התרשים כך שקדש הקדשים יהיה על מרכז הסלע שביכיפת הסלע והחומה המזרחית של העזרה תחפוף את הקיר המזרחי של הרמה המוגבהת (שכיוונו צפון דרום). כאשר הדבר לא התאפשר, השתדלנו כי הגבול שבין עזרת ישראל לעזרת כהנים יחפוף את קיר הרמה. מגבלות הדיוק הנובעות מדרך עבודתנו יכולות לגרום לסטיה קלה, אך אין בכך כדי להטות את תוצאות בדיקתנו כפי שנראה בהמשך.

את השיטה המרכזית נבחן לפי שיעורים שונים של האמה:

**א - שימוש באמה של 58 ס"מ:** באיור 5 מיקמנו את מרכז קדש הקדשים על מרכז 'כיפת הסלע', וקיבלנו כי החומה המזרחית של העזרה נמצאת ממזרח לקיר המזרחי של הרמה המוגבהת של 'כיפת הסלע'. אם ננסה להזיז את המקדש והעזרה מעט מערבה, כדי שהחומה המזרחית של העזרה תחפוף את הקיר המזרחי של הרמה, נקבל שהקצה המזרחי של קדש הקדשים מתחיל במערב הסלע שביכיפת הסלע, וחלקו המערבי "מרחף" באויר. לכן לא נותר לנו אלא להישאר במיקום הראשון. אמנם, על פי מה שנאמר לעיל, אפשר כי במצב זה קיר הרמה חופף את הקיר המערבי של הלשכות שהיו

52. ראה ב'דרך הקדש' דף ח ע"ג.

53. ראה בהרחבה בספרו של הרב ז' קורן (לעיל הערה 2) עמ' 86-92, ובספרו של הרב גורן (לעיל הערה 2) פרק כד.

54. ראה לעיל הערות 36-37.

מתחת עזרת ישראל ואשר פתחיהן פנו לעזרת הנשים, והוא מקומו של הדוכן והמעלה שהיו בין עזרת ישראל לבין עזרת כהנים. מקומו של קיר זה יכול אפוא להיות במרחק של כ-9 מ' ממערב לקיר המזרחי של העזרה - כרוחב עזרת ישראל (11 אמות) וקיר העזרה (5 אמות).

באיור 5 אנו רואים כי הסורג ומדרגות החיל חודרים למבנה הסטיו המזרחי של הר הבית. רוחבו של סטיו זה היה 30 אמות (17 מ' לפי אמה של 58 ס"מ) והוא, כאמור, היה קיים עוד לפני הורדוס, ולא נבנה מחדש גם לא בימי אגריפס. גם אם נזיז את המקדש והעזרות מערבה, כך שרק חלקו של קדש הקדשים יהיה על 'כיפת הסלע', הקצה הצפוני-מזרחי של החיל יהיה קרוב מאוד לסטיו, ולא ישאיר מרווח מספיק לכל אותם המונים אשר עלו לרגל והקיפו את המקדש. על קושי זה עמד כבר הרב גורן, ולפי שיטתו ומדידותיו הוא מצא כי המרווח הפנוי במזרח, בין הסורג לבין הכותל המזרחי של הר הבית, בהתאם לדעות השונות על מקום אבן השתייה בקדש הקדשים, הוא בין 7 מ' לבין כ-13 מ'. ואולם לפי חישוב מדויק יותר לשיטתו, הרי שאם נמקם את מרכז קדש הקדשים כמו באיור 5 - במרכז 'כיפת הסלע' - המרווח הוא כ-6 מ', ולפי הדעות האחרות על מקום אבן השתייה בקדש הקדשים, המרווח הוא בין כחצי מטר לבין 12 מ' - פחות מרוחב הסטיו.<sup>55</sup>

סיבה נוספת בגללה לא ניתן לקבל את השימוש באמה של 58 ס"מ היא המרווח שבין הכותל המערבי של העזרה לבין הכותל המערבי של הר הבית. כפי שרואים באיור 5 לא מתקיים "מיעוטו מן המערב". המרווח הצפוני קטן מן המרווח המערבי. אם נסבור, כפי

55. נתונים אלו חושבו לשיטת הרב גורן, שהסורג המזרחי מקביל לחומה המזרחית של הר הבית. לשיטתנו - שהעזרה נבנתה בכיוון מדויק מזרח-מערב, והיא אינה מקבילה לכותלי הר הבית - המרווח במרכז הסורג גדול יותר מהמרווחים דלעיל, ובקצהו הצפוני הוא קטן יותר. נוכל לכן לראות בתוצאות אלו קירוב למרווח הממוצע במזרח. את דעתו של הרב גורן ראה בספרו (לעיל הערה 2) עמ' רכה. בגלל קושי זה נקט הרב גורן בשיטה ש'כיפת הסלע' היא מקום המזבח. להלן בסעיף 31/ה) נסביר מדוע לא ניתן לקבל גם שיטה זו, ובמקומה יש לנקוט בשיעור אמה קטן יותר. חישוב המרווח המדויק שונה במעט מהנתונים שמציין הרב גורן. אם נסבור כי במרכז 'כיפת הסלע' עבר הקיר המערבי של קדש הקדשים, החישוב הוא כדלהלן: המרחק בין מרכז 'כיפת הסלע' לבין הכותל המזרחי של הר הבית היום הוא 186 מ', שהם לפי שיעור אמה של 58 ס"מ 320.7 אמות (ראה בספרו של הרב גורן בעמ' קעט את תוצאות המדידה של חיל ההנדסה, ובמפה מול עמ' שלו - אמנם בדבריו בעמ' רכ ואילך הוא מתייחס למרחק של 186.5 מ'). המרחק שמציין הרב גורן בין מערב קדש הקדשים לבין הסורג במזרח הוא 305 אמות, אך המרחק לפי דרך חישובו צ"ל 304 אמות, כדלהלן: בית המקדש - 83 אמות (100 אמות פחות 17 אמות מכותל קדש הקדשים ועד קצה כותל התא במערב); מההיכל ועד שער ניקנור - 76 אמות; עזרת הנשים - 135 אמות; החיל - 10 אמות. אולם חישוב זה מתעלם מכותל העזרה ומכותל עזרת הנשים. נוסף אפוא 5 אמות לכל כותל (ראה לעיל הערה 4 - לשיטת הרב גורן: 6 אמות), וכן לשיטתנו את מדרגות החיל - 6 אמות - שהיו בנוסף ל-10 אמות של רוחב החיל (ראה לעיל). המרחק עד לסורג היה אפוא 320 אמות, ובהנחה שהכותל המזרחי היה בעובי הכותל הקיים היום (וייתכן אמנם שהוא היה רחב יותר), הרי שהמרווח במזרח היה 0.7 אמה (כ-40 ס"מ) בלבד. אם מרכז הסלע שבי'כיפת הסלע' היה גם מרכז קדש הקדשים - לדעה שאבן השתייה היתה במרכז קדש הקדשים וכפי שמוצג באיור 5 - המרחק עד הסורג במזרח הוא 310 אמות, ולכן יגדל המרווח ב-10 אמות, ויהיה כ-6 מ'. גם אם נסבור כי הקיר המזרחי של קדש הקדשים עבר במרכז 'כיפת הסלע' ונוסיף לכן עוד 10 אמות, עדיין ניותר עם מרווח של 20.7 אמות (12 מ') - פחות מרוחב הסטיו המזרחי.



שסוברים רבים מהנוקטים בשיעור זה של אמה, כי הכותל המערבי של היום בנוי על מקומו של הקיר המקורי של הר הבית המקודש, הבעיה עוד מחריפה. היא מתקחה במקצת רק אם נזיז את גבולו הצפוני של הר הבית לקו הצפוני המקווקו ונשאיר את מקומו של הכותל המערבי כפי שהוא באיור 5 - ממזרח לכותל הנוכחי של הר הבית - המרווח הצפוני יהיה שווה בקירוב למרווח המערבי. אולם גם אז, אם נתייחס לכותל המערבי הנוכחי ככותלו של הר הבית המקודש, עדיין המרווח המערבי יהיה גדול מהצפוני, בסתירה לנאמר במשנה.

לסיכום: לא ניתן לנקוט בשיעור אמה של 58 ס"מ באיתור מקום המקדש מכמה סיבות:

1. תחומי הר הבית חורגים מגבולות הר המוריה, חודרים לתוספת הדרומית ואינם משאירים מקום לחקרא (לעיל פרק ה/4).
2. מקום העזרות תופס שטח גדול מדי בתחום הר הבית, ואינו מותיר מקום לסטיו המזרחי.
3. מקום העזרה נמצא בסתירה לנאמר במשנה על המרווחים שבין חומת הר הבית לבין חומת העזרה.
4. הסתירה שבסעיף הקודם תגדל אם ננקוט בדעה כי הכותל המערבי של היום בנוי על מקומו של הכותל המערבי המקורי של תחום הר הבית המקודש.

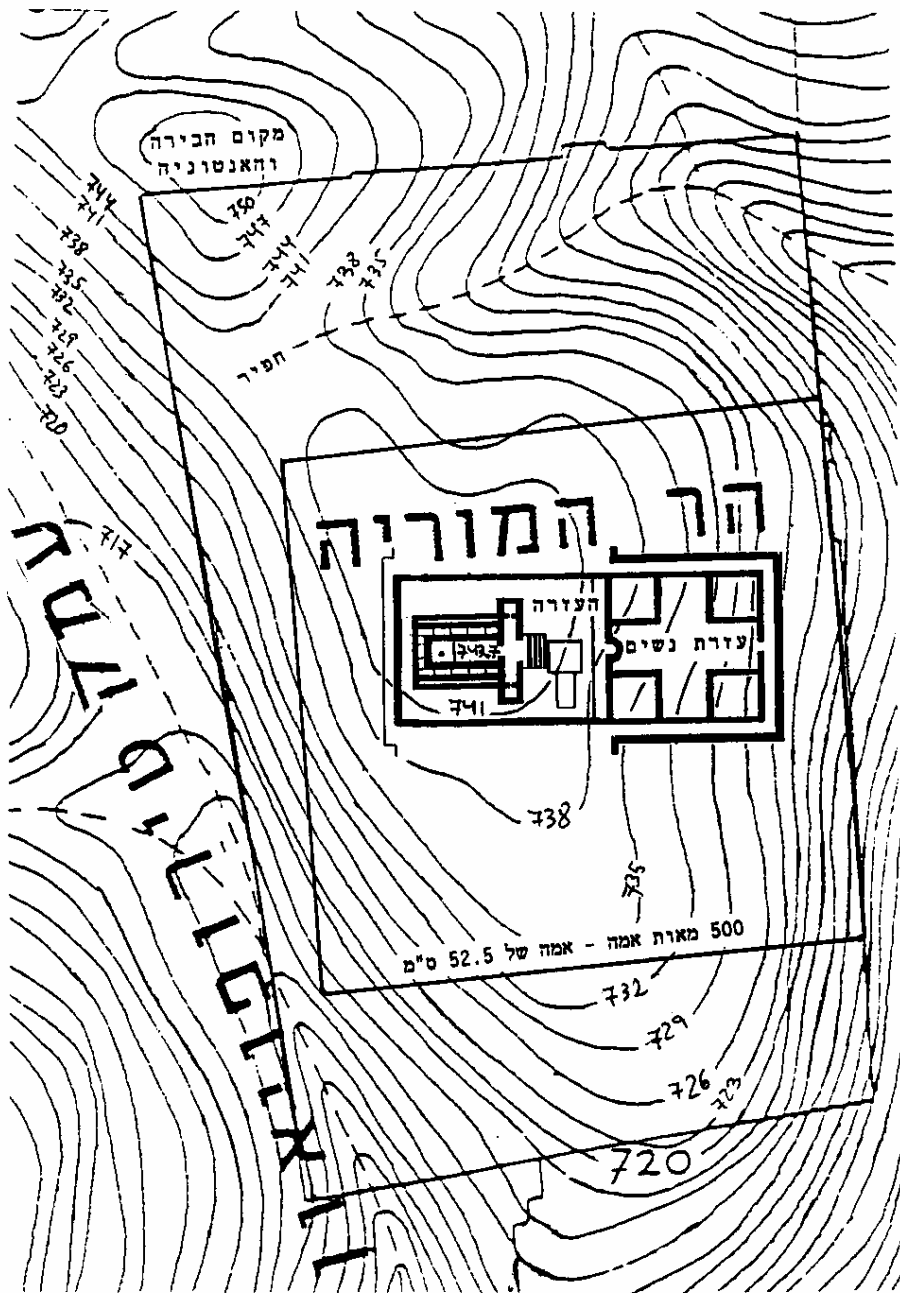
**ב - שימוש באמה של 52.5 ס"מ:** באיור 6 ממוקם מרכז קדש הקדשים על מרכז הסלע של 'כיפת הסלע'. התוצאה המתקבלת משימוש בשיעור אמה של 52.5 ס"מ תואמת את הפרטים הידועים לנו על מקום המקדש והעזרות בהר הבית, כדלהלן:

1. החומה המזרחית של העזרה (צדה המזרחי) תואמת את הקיר המזרחי של הרחבה המוגבהת עליה בנויה 'כיפת הסלע', שכיוונו צפון-דרום.
2. המרווחים שבין חומות הר הבית לבין חומות העזרה תואמים את הנאמר במשנה על כך - "רובו מן הדרום" וכו'.<sup>56</sup>
3. קיימת התאמה בין הפרשי הגבהים לפי המקורות לבין פני הסלע בהר הבית (איור 7). הפרש הגבהים שבין עזרת הנשים לבין מפלס העזרה ומקום המזבח הוא לפי המשנה 10 אמות, שהם לפי שיעור האמה של איור 10 (52.5 ס"מ) 5.25 מ'. זה בקירוב גם הפרש הגובה הנראה במפת פני השטח. אכן, לעומת מקום הסלע במזרח עזרת הנשים ובלשכת הנזירים ההפרש גדול יותר, אך יש להניח כי שם היתה בנייה של קמרונות, וכי בלשכת הנזירים היתה בליטה יוצאת דופן של הסלע. הפרש הגובה שבין העזרה ומקום המזבח לבין קדש הקדשים הוא לפי המשנה 6 אמות, שהם לפי אמה של 52.5 ס"מ 3.15 מ'. הבדל הגבהים במפה הוא קרוב ל-3 מ'. הפער לעומת המשנה הוא כחצי מטר - קרוב לאמה - וניתן לתלות אותו בשינויים שנעשו בפני השטח.

56. קירוב למרווח הממוצע בין הסורג לבין החומה המזרחית של הר הבית נוכל לחשב לפי דרך החישוב המוצגת בהערה הקודמת (וההסתייגות שבתחילתה). מתקבל מרווח של 7.5 מ', וחישובו כדלהלן: המרחק ממרכז קדש הקדשים ועד הסורג הוא 310 אמות, שהם לפי שיעור אמה של 52.5 ס"מ 162.75 מ'. המרווח בין הסורג לבין חומת הר הבית המזרחית (אם הם היו ניצבים זה לזה) הוא 23.25 מ', ובניכוי הסטיו (30 אמות - 15.75 מ') נותר מקום פנוי ברוחב 7.5 מ'.

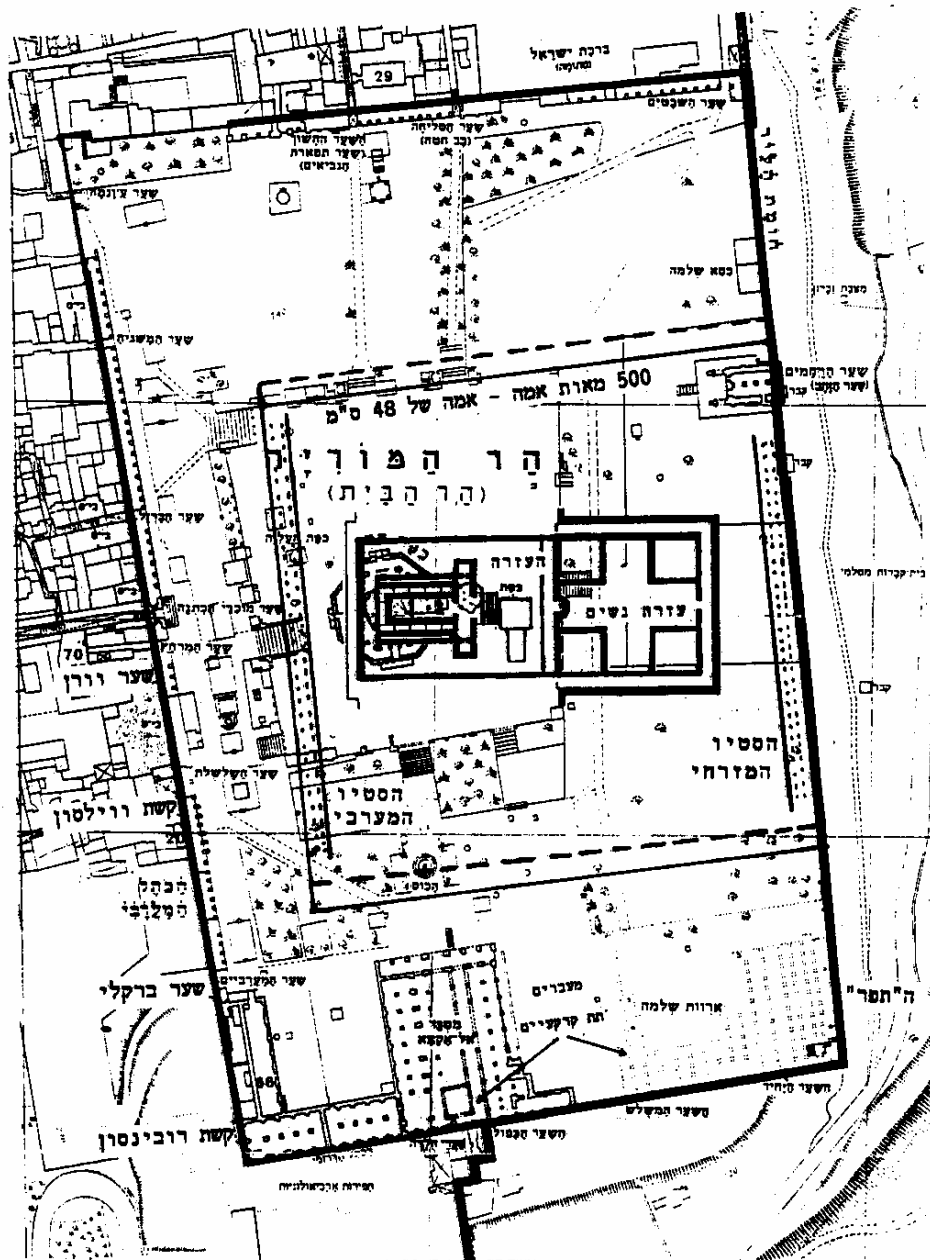


איור 7: תיחום הר הבית המקודש ומקום המקדש לפי אמה של 52.5 ס"מ  
מפת פני הסלע





איור 9: תיחום הר הבית המקודש ומקום המקדש לפי אמה של 48 ס"מ





ועתה נבוא למתאם הרביעי: קיים מתאם בין בורות המים לבין שחזור מקום העזרות, כפי שנבחר להלן בעזרת איור 8.<sup>57</sup> מקום המקדש והעזרות פנוי למעשה מבורות מים. רק מקצתו של בור מס' 1 נמצא בצפון-מערב העזרה. בור זה הוא בצורת תעלה. אורכו כ-40 מ', רוחבו כ-7 מ' ועומקו כ-5.5 מ'. חלקו הצפוני חסום על ידי קיר מסיבי. לדעת וורן הבור הוא מנהרה שהובילה צפונה. כיוונו של הבור וכיוונו של בור מס' 3 הסמוך, שאף קצהו הצפוני חסום, מביא לנקודת המפגש האפשרית שלהם בחומה הצפונית של הר הבית המקודש. אפשר כי בור מס' 1 קשור עם בית המוקד והמחילה שהובילה ממנו צפונה לכיוון שער טדי (משנה תמיד א, א; מידות א, ט). מקומו של בית המוקד ושער העזרה הקרוי בשמו, שהיה בחומה הצפונית (משנה מידות א, ה), הוא אמנם לפי השחזורים המקובלים בצד המזרחי של חומת העזרה הצפונית, אך כפי שהסביר בעל דרך-הקדש (דף טו, ב) יש להראות את מקומו של בית המוקד במערב העזרה ואת שער הניצוץ במזרחה, כפי שהוכיח גם א' אייבשיץ בנימוקים שונים.<sup>58</sup>

בור מס' 5 נמצא מדרום לעזרה ועל גבולה. את בור 5 ניסו רבים לזהות עם הבור בלשכת הגולה הנזכר במשנה (מידות ה, ד): "לשכת הגולה שם היה בור קבוע והגלגל נתון עליו, ומשם מספיקים מים לכל העזרה." הבור נזכר גם במשנה עירובין י, יד בשם "בור הגולה": "וממלאים מבור הגולה ומבור הגדול בגלגל בשבת, ומבאר הקר ביום טוב." לפי גרסת כתבי היד המנוקדים של המשנה בעירובין, יש לקרוא בשורוק, ושמו מעיד על שאיבת המים לצורכי העזרה. מיקום זה תואם את גרסת המשנה במדות, אם כי לפי גרסת הגמרא (יומא יט, א) מקומו הוא בצפון העזרה. על מקומו הסמוך לעזרה אנו למדים גם ממה שנאמר בספרי דברים לגבי הבאת הביכורים: "תשא ובאתי - שחייב בטפול הבאתם עד שיביאם לבית הבחירה. רבי יהודה אומר: עד באר הגולה חייב באחריותם, מבאר הגולה ואילך אינו חייב באחריותם" (פיסקא עז - מהדורת פינקלשטיין-הורוביץ עמ' 142; תוספתא ביכורים א, ז).<sup>59</sup>

את בור 11 מזהה ריטמאייר עם בור החקרא.<sup>60</sup> בור זה נזכר במשנה עירובין י, יד בשם "באר הקר", אך גרסת כתבי היד היא: "באר חקר". באר זו נזכרת גם בתוספתא עירובין ח, יד בשם "באר [בגניזה: בור] הקר", אך גרסת כ"י לונדון היא "באר חקר", וכך גם פעם אחת בקטע מהגניזה. הגמרא בעירובין קד, א מתייחסת לשני הבורות הנוספים הנזכרים במשנה - בור הגולה ובור הגדול, ולפיה היה מקומם במקדש. משתמע מכך כי באר הקר/חקר לא היתה במקדש, אך ייתכן שהזכרתה במשנה יחד עם הבורות האחרים

57. על בורות המים ראה אצל וורן (לעיל הערה 7) עמ' 217-225. לסיכום של המידע על בורות המים ראה: א' שילר (עורך), אריאל 64-65: הר הבית ואתריו, ירושלים תשמ"ט, עמ' 129-134.

58. ראה: א' אייבשיץ, "לבעיית מקומם של בית המוקד ושל שער הניצוץ", סיני עח (תשל"ו), עמ' כג-קלא; ותוספת למאמר זה בסיני פד (תשל"ט), עמ' פו-פח. כך גם דעתו של מ' אבי-יונה, "בית המקדש השני", ספר ירושלים, ירושלים ותל אביב תשט"ז, עמ' 409, ותכנית המקדש והעזרות בעמ' 406. הסברו של בעל דרך-הקדש הוא כי שערי הר הבית והעזרה נמנו למסתכל בהם מתוך הר הבית 'דרך ימין'. לכן שערי הר הבית נמנים מדרום למערב והלאה, ואילו שערי העזרה נמנו תחילה בצד הדרומי ממערב למזרח, ולאחר מכן שער ניקנור ושערי הצפון ממזרח למערב.

59. השווה עם המשנה ביכורים א, ט על החיוב באחריות הביכורים "עד שיביא להר הבית". אולם יש המפרשים את המשנה, שכוונתה לעזרה ולא להר הבית, כמו שנאמר גם במשנה ח שם: "נטמאו בעזרה נופץ ואינו קורא."

60. ראה לעיל הערה 8 עמ' 43. הוא גם מזהה את בור 5 עם באר הגולה.

מעידה על קרבתה אליהם. שמה של הבאר מוביל אותנו אל מקומה של החקרא, שכפי שנאמר לעיל ייתכן כי היה סמוך לכניסה הדרומית של הר הבית.<sup>61</sup> בור 11 נמצא סמוך לחומת הר הבית הדרומית ומחוץ לו, ולכן הוא מתאים להיות במקום החקרא אשר לאחר שנהרסה נותר ממנה רק בור המים.

**ג - שימוש באמה של 48 ס"מ:** באיור 9 מוצבת העזרה על מפת הר הבית, כך שנוצרת התאמה של הקיר המזרחי של הרחבה המוגבהת עם החומה המזרחית של העזרה. כתוצאה, קדש הקדשים אינו חופף בשלמות את 'כיפת הסלע', והוא ממוקם במזרח הסלע, ומערבו עובר, בקירוב, במרכז הסלע. העדפנו מצב זה על פני נסיון למקם את קדש הקדשים במרכז אבן השתייה, כי אז הכותל המזרחי של העזרה נמצא ממערב לכותל המזרחי של הרחבה, ואם כותל זה אכן יושב על בסיס קדום קשה להלום נתון זה עם הידוע לנו על עזרת הנשים.

מרחק העזרה מהכותל הדרומי של הר הבית קטן במקצת מאשר מרחקה מהכותל המזרחי, וזו סתירה לנאמר במשנה: "רובו מן הדרום שני לו מן המזרח".<sup>62</sup> נוכל לתרץ פער קטן זה רק אם נטען כי "פורתא לא דק", וכי חלק מהפער במרחקים מול המשנה נובע מאי הדיוק של המפה והתרשים בהם השתמשנו. אם היינו ממקמים את קדש הקדשים במרכז כיפת הסלע, היינו מקבלים הגדלה של המרווח המזרחי, והוא היה גדול מהמרווח הדרומי בשיעור רב יותר מהשיעור שהגענו אליו קודם, בסתירה לנאמר במשנה - גם מסיבה זו העדפנו את המיקום דלעיל. אם נבחר כתואי החומה הצפונית את הקו הצפוני יותר - הקו המקווקו באיור 9 - המרווח הדרומי יקטן והפער עם המרווח המזרחי יגדל, והסתירה מול הנאמר במשנה תחריף.

המסקנה היא כי שימוש באמה של 48 ס"מ יכול בדוחק להיות תואם עם הפרטים הידועים לנו על מקום המקדש והעזרות בהר הבית.

**ד - שימוש באמה של 44.4 ס"מ:** כאשר אנו נוקטים בשיעור אמה של 44.4 ס"מ ומציבים את קדש הקדשים על מרכז הסלע שביכיפת הסלע (איור 10), הכותל המזרחי של הרמה המוגבהת עובר בתוך עזרת הנשים. אם כותל זה הוא כותל קדום, מקשה תוצאה זו על השימוש בשיעור זה של האמה.

הסיבה שבגללה יש לדחות את השימוש בשיעור אמה של 44.4 ס"מ מובלטת באיור 10. רואים בו כי הכותל המערבי של העזרה מגיע לסטיו המערבי, וקו הסורג חודר לתוך הסטיו. גם המרווחים האחרים שבין כותלי העזרה לכותלי הר הבית אינם תואמים את המשנה. המרווח במזרח גדול בשיעור ניכר מהמרווח הדרומי, והוא יגדל אם נבחר את האפשרות הצפונית של מיקום הר הבית (הקו המקווקו).

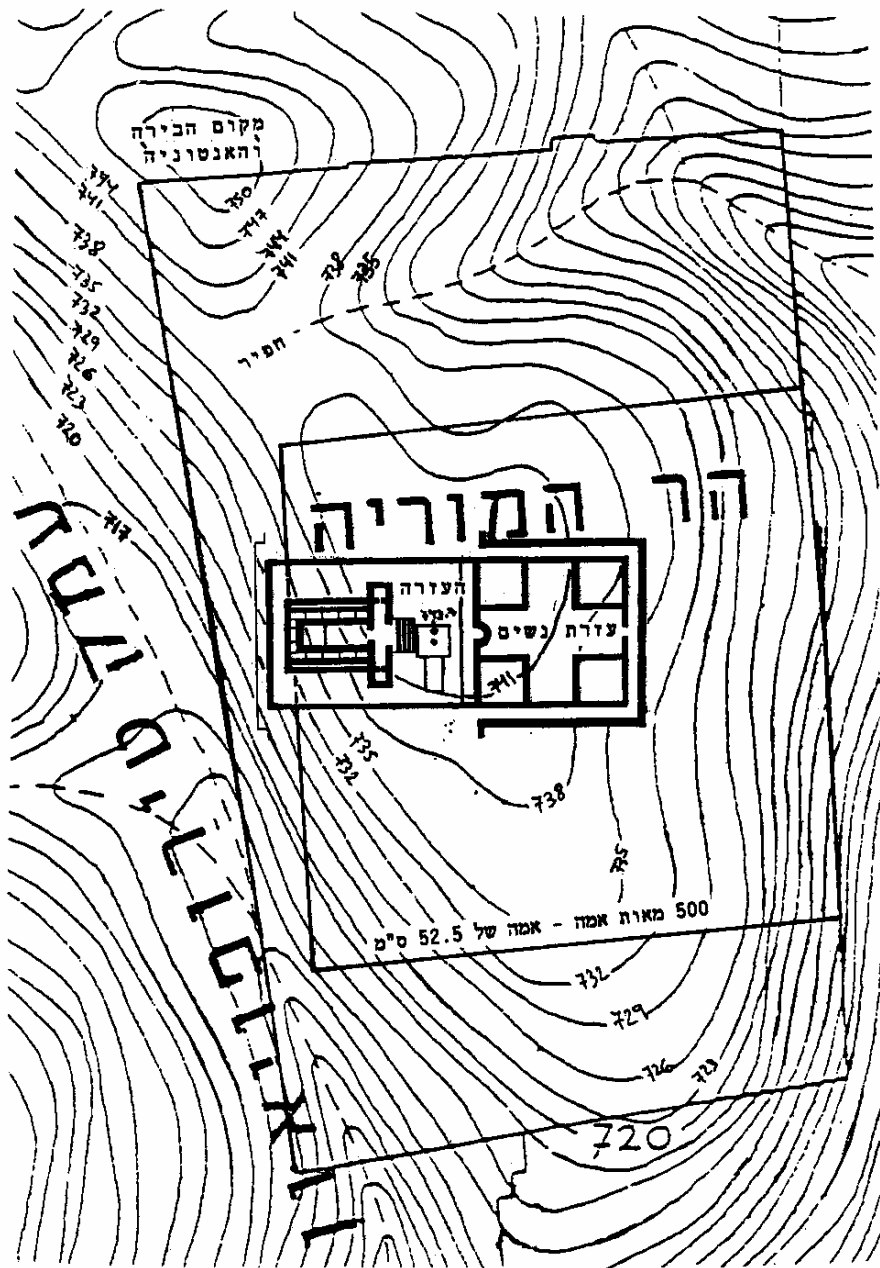
המסקנה היא כי לא ניתן להשתמש בשיעור אמה של 44.4 ס"מ בשחזור המקדש והעזרות, שכן הוא נמצא בסתירה לאמור במשנה, ומעורר קושי גם עם השרידים הקיימים בהר הבית.

61. ראה: י' שוורץ, "באר הקר", בור חקר והחקרה הסלבקית", קתדרה 37 (תשמ"ו), עמ' 3-16.

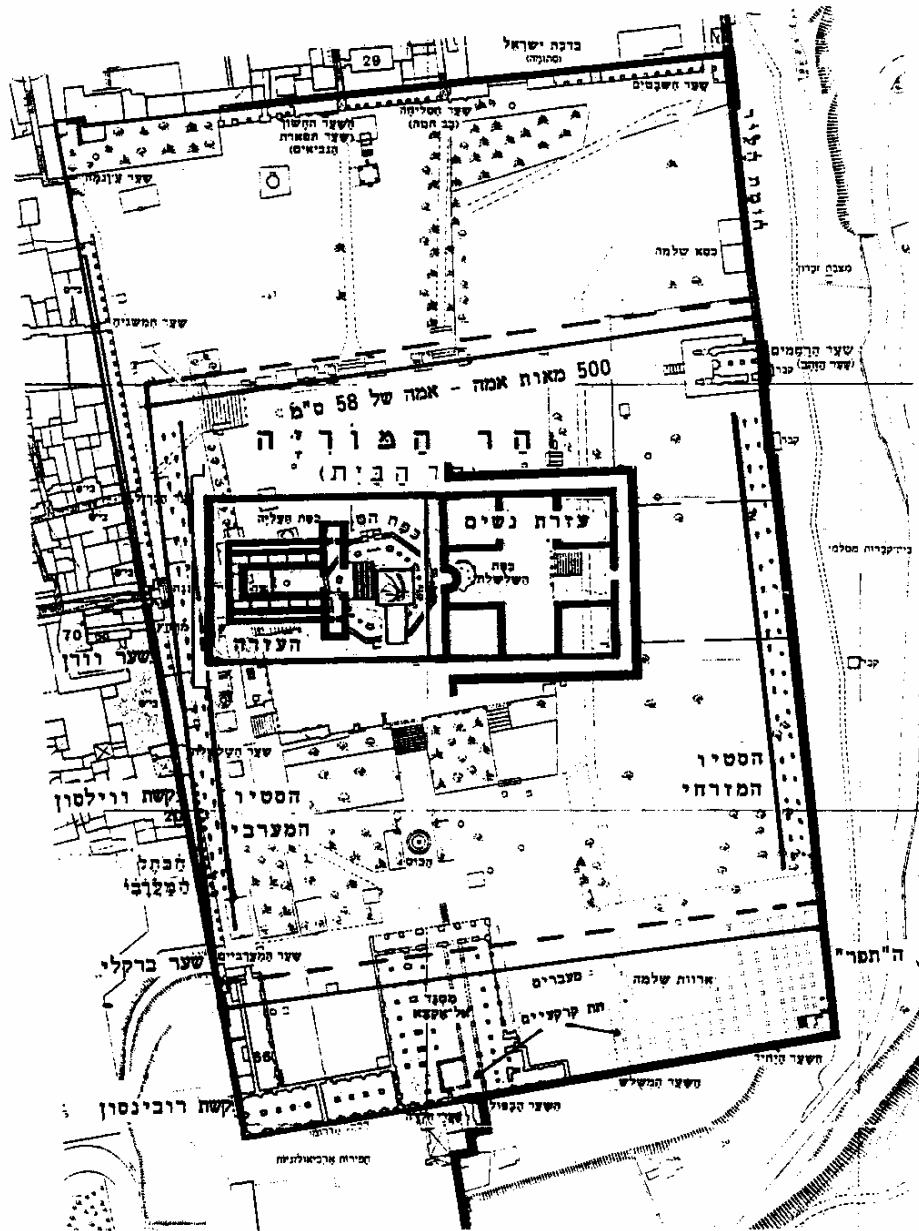
62. קירוב למרווח הממוצע בין הסורג לבין החומה המזרחית של הר הבית נוכל לחשב לפי דרך החישוב המוצגת לעיל בהערה 55 (וההסתיונות שבתחילתה). מתקבל מרווח של 18 מ', וחישובו כדלהלן: המרחק ממערב קדש הקדשים ועד הסורג הוא 320 אמות, שהם לפי שיעור אמה של 48 ס"מ 153.6 מ'. המרווח בין הסורג לבין חומת הר הבית המזרחית (אם הם היו ניצבים זה לזה) הוא 32.4 מ', ובניכוי הסטיו (30 אמות - 14.4 מ') נותר מקום פנוי ברוחב 18 מ'.



איור 11: נסיון הצבה של המזבח על כיפת הסלע, אמה של 52.5 ס"מ - מפת פני הסלע



איור 12: נסיון הצבה של המזבח על כיפת הסלע, אמה של 58 ס"מ



ה - האם 'כיפת הסלע' יכולה להיות מקום המזבח? שיטה זו הועלתה על ידי כמה חוקרים ואומצה על ידי הרב גורן, הסובר כי המערה מתחת לסלע ב'כיפת הסלע' היא השית - בור הנסכים שהיה מתחת לפינה הדרומית-מערבית של המזבח.<sup>63</sup> נבחן אפוא אם טענה זו מתיישבת עם הנתונים הטופוגרפיים ועם הידוע לנו על הר הבית והעזרות.

באיור 11 הצבנו את המזבח על הסלע שב'כיפת הסלע', תוך שימוש באמה של 52.5 ס"מ. התוצאה הבולטת הגורמת לדחייה של נסיון זה היא כי חומת העזרה יוצאת מערבה מחומת הר הבית, וזאת כמובן לא ייתכן. אם ננקוט שיעור אמה קטן יותר - של 48 ס"מ או של 44.4 ס"מ - נקבל תוצאה זהה, ולכן השערה זו לא תתקבל גם לפי שיעורים אלו של האמה.

את ההצעה למיקום המזבח על 'כיפת הסלע' יש לדחות גם בשל הפרש הגובה שבין פני הסלע לבין מפלס קדש הקדשים. לפי איור 11 מפלס המזבח (ב'כיפת הסלע') הוא בגובה הקרוב ל-744 מ', ואילו מפלס קדש הקדשים הוא בקו גובה של כ-735 מ'. פער המפלסים הוא קרוב ל-9 מ'. כאמור, מפלס קדש הקדשים היה גבוה ממפלס המזבח ב-6 אמות שהם כ-3 מ'. נוסף אפוא הפרש זה ונקבל פער גבהים של כ-12 מ' בין פני הסלע היום לבין מפלס קדש הקדשים בימי בית שני. הפער למעשה גבוה בכ-2 מ' נוספים, שכן מפלס העזרה גבוה ממפלס עזרת הנשים ב-10 אמות, שהם כ-5 מ'. מקומה של עזרת הנשים לפי הצעה זו הוא על הרחבה המוגבהת שממזרח ל'כיפת הסלע', שם מפלס הסלע נמוך רק בכ-3 מ'. הפער המתקבל הוא אפוא כ-14 מ'. פער זה גבוה מאוד, וכדי להסבירו עלינו לומר כי בתקופה כלשהיא נחצב חלק גדול מהמורד המערבי של הר הבית, בעוד פסגת ההר הנוחה לחציבה לא נפגעה. קשה לקבל הסבר זה.

ננסה לבחון את ההצעה למיקום המזבח על 'כיפת הסלע' גם לפי שיעור אמה של 58 ס"מ. איור 12 מציג הצעה זו. באיור זה נקטנו כדעתו של הרב גורן (הנוקט גם הוא בשיעור אמה של 58 ס"מ) ומיקמנו את המזבח כך שפינתו הדרומית-מערבית תהיה על גבי המערה הנמצאת מתחת לסלע שב'כיפת הסלע' - בפינתו הדרומית-מזרחית - שהיא לשיטתו בור הנסכים. מיקום זה של המזבח מעורר קושי בשל השתפלותו של הסלע מזרחה, אך אם נמקם את המזבח על מרכז הסלע נקבל כי המרווח המזרחי יהיה גדול מהדרומי, בעוד אשר לפי מיקום המזבח באיור 12 שני מרווחים אלו דומים.

למרות שלפי הנראה באיור 12 העזרה נכנסת במלואה בשטח הר הבית, הצעה זו אינה יכולה להתקבל בגלל שתי סיבות:

1. הפער בין פני הסלע לבין מפלס קדש הקדשים.
2. מקום הסורג ממערב למקדש אינו מותיר מקום פנוי במערב הר הבית.

לפי איור 11, אם ננקוט בשיעור אמה של 58 ס"מ, מקום קדש הקדשים יהיה מעט מערבה - בין קווי הגובה 735 ו-732. הפרש הגובה עם מקום המזבח בכיפת הסלע הוא של כ-10 מ'. על כך יש להוסיף עוד כ-3.5 מ' (6 אמות) של הפרש הגובה שבין קדש הקדשים למזבח, וכ-3 מ' הנובעים מההפרש במפלס הסלע שבין מקום עזרת הנשים למקום המזבח (לפי שיעור זה של האמה). נקבל פער גבהים של כ-16.5 מ' בין פני הסלע

63. ראה בפרק כ של ספרו (לעיל הערה 2). על בור הנסכים ומקומו ראה: משנה מידות ג, א ובגמרא זבחים סא, ב. ראה גם לעיל הערה 44. פרטים על בור הנסכים ראה במאמרי: "מזבח, כבש ונסכים", תחומין יא (תש"ו), ירושלים תשנ"א, עמ' 463-531. ראה שם כי לפי הסבר הרמב"ם בור זה הוא הנקרא במשנה 'שית', ואילו שני הנקבים בהם ירדו הנסכים מקרן המזבח לבור הם הנקראים 'שיתין'.

היום לבין מפלס קדש הקדשים בימי בית שני. קשה יהיה להסביר פער כה רב. נימוק ברור ומכריע, שבגללו יש לדחות את ההצעה הרואה בסלע את מקום המזבח, מוצג באיור 12. הפינה הדרומית-מערבית של העזרה נמצאת סמוך לסטיו המערבי של הר הבית, והסורג הנמצא 10 אמות ממערב לה נמצא בתוך מקום הסטיו, וזאת כמובן לא ייתכן.

לא נוכל לקבל הצעה זו למיקום המזבח גם אם נסבור כי הכותל המערבי הנוכחי נמצא במקום הכותל המקורי של הר הבית (וזה גם דעת הרב גורן). לדעה זו אין כל ספק שעלינו להתחשב בסטיו המערבי, עליו כותב יוסף בן מתתיהו פעמים רבות. רוחבו, כמו האחרים, היה 30 אמות (17.4 מ' לפי אמה של 58 ס"מ). ניתן לראות לפי איור 12 כי הקצה הדרומי של הסורג נמצא על גבול הסטיו (שאינו מסומן באיור) ולא נותר מרווח מספיק לרובות עולי הרגל אשר הקיפו את המקדש לאחר הביקור בעזרה.<sup>64</sup> עלינו אם כן לדחות את ההצעה הרואה ב'כיפת הסלע' את מקום המזבח.

### ח. סיכום

בחינת ההצעות השונות לקביעת תחומי הר הבית המקודש לאור הידוע לנו ממקורות חז"ל, מכתבי יוסף בן מתתיהו, ובהתחשב בממצא הטופוגרפי והארכיאולוגי מביאה למסקנה כי הר הבית הורחב לדרום כבר בימי החשמונאים, ולאחר מכן על ידי הורדוס - בעיקר לדרום ולצפון, אך גם למערב. שיעור ההרחבה לדרום ולמערב תלוי בשיעור האמה. לא היתה הרחבה למזרח.

מסתבר כי המקדש והעזרות נבנו לפי רוחות השמים, ומקום קדש הקדשים היה, כפי שמקובל במסורת העם, על 'כיפת הסלע'. נסיון לקבוע במקום זה את המזבח אינו עומד במבחן לפי כל השיעורים האפשריים של האמה. הדעות הסוברות שמקום המקדש היה מצפון או מדרום ל'כיפת הסלע' סותרות מקורות ונתוני שטח.

שיעור האמה בו ניתן להשתמש בקביעת תחום הר הבית המקודש ומקום בית המקדש הוא כחצי מטר בקירוב. שימוש בשיעור אמה של 58 ס"מ נסתר גם בנסיון לאתר את גבולות הר הבית המקודש וגם בקביעת מקום המקדש. מסקנה זהה תהיה גם לשימוש בשיעור אמה מעט יותר קטן. נסיון לעשות שימוש בשיעור אמה של 44.4 ס"מ מביא אף הוא לחוסר התאמה בין הנאמר במקורות על מקום המקדש בהר הבית והידוע לנו מהממצא הטופוגרפי והארכיאולוגי לבין נסיון השחזור. התוצאה ההולמת ביותר את כל המקורות מתקבלת משימוש באמה של 52.5 ס"מ, אך גם השימוש באמה של 48

64. לפי חישוביו של הרב גורן נמצא קצה החיל המערבי במרחק של כ-9 מ' מחומת הר הבית, וזה המרווח המערבי: "מיעוטו מן המערב" - ראה בספרו (לעיל הערה 2) עמ' רלה. אולם, מרחק זה קטן מרוחבו של הסטיו המערבי שרוחבו כאמור היה 17.4 מ' (לפי שיעור האמה בו משתמש הרב גורן - 58 ס"מ), ובחישוביו הוא התעלם מקיומו של סטיו זה (למרות שהזכירו בעמ' רכו). הרב גורן דחה מנימוק זה את ההצעה הממקמת את קדש הקדשים על 'כיפת הסלע' (בע' רכ-רכו בספרו), שכן לפי חישוביו לא נותר כל מקום במזרח, וזו הסיבה העיקרית לכך שהוא אימץ את השיטה הממקמת את המזבח על הסלע שבי'כיפת הסלע'. לפי דברינו כאן נדחית גם שיטה זו, מאותו נימוק של חוסר מקום בהר הבית. מאידך גיסא, כפי שאנו מראים כאן, במקום להזיז את המקדש מערבה, אם ננקוט בשיעור קטן יותר של האמה, נפתרת בעיית המרווחים שבין הסורג לבין הסטיו, ומיקום המקדש מתיישב עם המסורת המקובלת הרואה בסלע את אבן השתיה.

ס"מ אינו נדחה באופן מוחלט. שימוש בשיעור זה מותנה בדיוק עבודתנו ובהנחתנו על מידת הדיוק של המשנה כשהיא מוסרת את המרווחים הפנויים שהיו בהר הבית.

קביעה מדויקת יותר של תחומי הר הבית, מקום המקדש ושיעור האמה, יכולה להתאפשר רק עם מפות ושרטוטים מדויקים, ובהתאמה עם שרידים אשר היום רק מעט מהם גלוי ורובם טמון. כל עוד לא ניתן לחשפם לצורך הבנייה, נותרים לנו העיון והעיסוק בבניין המקדש הנחשבים לנו כבנייתו.

שמואל אמר: "ואם נכלמו מכל אשר עשו [צורת הבית ותכונותו ומוצאיו ומובאיו... הודע אותם וכתב לעיניהם... ועשו אותם]" (יחזקאל מג,יא) - וכי יש צורת הבית עכשיו? אלא אמר הקב"ה: **הואיל ואתם מתעסקין בו, כאילו אתם בונים אותו** (ויקרא רבה ז,ג)