

דעת - מכללת הרצוג

מעבר אפק

שמואל אביצור

פרסומי מטכל/קצין חינוך ראשי, ענף השכלה



צבא הגנה לישראל
הוצאת "מערכות"



www.daat.ac.il

דעת - מכללת הרצוג

מהדורת מעריב

כל הזכויות שמורות למטכ"ל / קצין חינוך ראשי - ענף השכלה

www.daat.ac.il

דעת - מכללת הרצוג

מעבר אפק

חשיבותו של מעבר אפק

בין החבלים השונים בארץ, ששטחם המצומצם אינו עומד ביחס כל־שהוא למידת חשיבותם, יש למנות גם את הרצועה הצרה של מעבר־אפק, המשתרעת בין מעיינות הירקון וביצותיהם במערב, ובין המדרונות המערביים של הר־אפרים במזרח.

הירקון הינו הנהר הגדול והעמוק בכל נהרות הארץ הנשפכים לים־התיכון, ומבחינת שפע מימיו עולה עליו רק הירדן (עם פלגו הראשי, הירמוך, בעבר־הירדן). לפיכך מהווה הוא — כשלוחת־הכרמל וכרמות מגידו — מכשול טבעי ורציני לתנועה מצפון לדרום ולהיפך; כך בימי שלום, ובעיקר בימי מלחמה.

רוחב נהר הירקון בזרמו העליון מגיע, בממוצע, ל־12—20 מטר, ובזרמו התחתון — ל־30—35 מטר; עומקו, בזרמו התחתון, מגיע ל־4 מטרים בממוצע. חופי הנהר, ביחוד הגדה הדרומית שלו, עטורים סבך צמחים צפופים, בעיקר קני־סוף, שהתפשטו בעבר עד לעומק של חצי ק"מ והקשו על המעבר. כמו כן הכבידו על המעבר גם הביצות רחבות־הידים, החל מן הביצה המקיפה את מעיינות הירקון (ביצת ראש־העין), וכלה בביצות המשתרעות כמעט לכל אורך גדתו הדרומית של הנהר (ביצת הירקון הגדולה), מאדמות פתחת־קוה ועד לנחלת־גנים. לאחר פעולות ניקוז שנעשו באיזור בדורנו, נצטמצם שטח הביצות, אך הן לא נעלמו כליל. הודות לביעור הצמחייה, שבוצע בשיטתיות, והודות לעיבוד החקלאי, עבר הגזנגל שעטר את הירקון וכלה מן העולם.

בנהר הירקון קיימים רק שלושה מעברים בטוחים, היינו מקומות שבהם המים רדודים, וניתן לעבור בהם ברוב ימות השנה כרכב, ברכיבה או ברגל. שנים מהם נמצאים בקרבת הביצה הגדולה,

דעת - מכללת הרצוג

יש הכרח לחצותה תחילה כדי להגיע אליהם, ואילו המעבר השלישי, שהינו הרחב בכולם, נמצא ליד שפכו של הנהר לים. האפשרות לשמור על מעברים אלה בכוחות קטנים יחסית, אילצה תמיד את שיירות המסחר ואת הגייסות למיניהם לפנות מזרחה ולעקוף את מעיינות הירקון ואת הנהר עצמו.

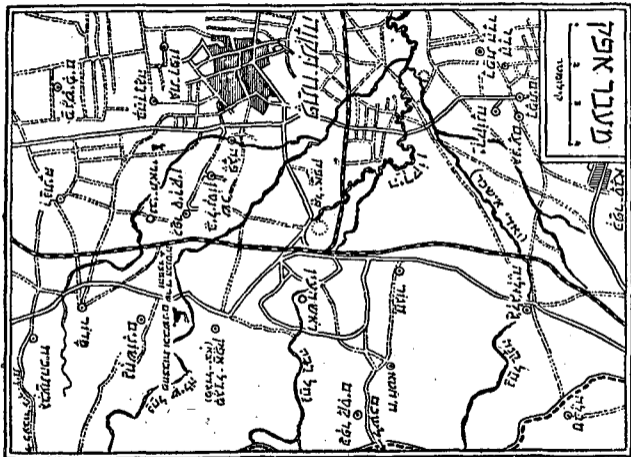
רוחב רצועת המעבר בין מעיינות הירקון למדרונותיו המערביים של הר־אפרים לא עלה בעבר על 2 ק"מ בחודשי החורף, ועל קצת למעלה מזה בימי הקיץ. רק בשנים האחרונות, עם ניקוז הביצות, השתנו פני השטח, והמעבר התרחב במקצת. במעבר צד זה עברה הדרך הבינלאומית מדרום הארץ לצפונה, ובו היתה בכל התקופות אחת מנקודות המוקד שלה. השליטה במעבר־אפק היתה, איפוא, תנאי לשליטה בדרך — ומכאן חשיבותו המרובה בכל התקופות.

כבר לפני ארבעת אלפים שנה, בקירוב, בוצר התל של ראש־העין, הוקם עליו יישוב מבוצר בשם אפק. מצודה נוספת, בשם מגדל־אפק, הוקמה על רכס הגבעות הסמוך, בתחום הכפר הנטוש מגדל־צדק של ימינו. יישוב בשם מגדל־אפק היה במקום גם בתקופת הבית־השני, בימי המלחמה ברומאים. בתקופה מאוחרת יותר הוקמו מצודות ומגדל־לי־שמירה גם בשטח המעבר עצמו. במעבר־אפק התחוללו מדי פעם קרבות מכריעים, והשליטה בו חרצה לעתים את גורלה המדיני של הארץ כולה.

גבולות האיזור והנחלים העוברים בו

מבחינה גיאוגרפית־מדינית ומבחינה אסטרטגית כולל מעבר־אפק לא רק את "צואר־הבקבוק" של המעבר עצמו, אלא גם את המישור הסובב אותו ואת רכס ההרים הסמוך לו; יחד אתם הוא יוצר מעין חבל גיאוגרפי בפני עצמו, ששטחו מגיע ל־200 קמ"ר בקירוב. בכתבי יוסף בן מתתיהו מכוונה חבל זה, "עמק כפר־סבא", ואילו מ־אבי־יונתן מכנהו בשם בקעת־אפק.

דעת - מכללת הרצוג



דעת - מכללת הרצוג

החבל כולו נמצא בתחום אגן הירקון. המשתרע על-פני כ־1800 קמ"ר בגוש הנהר התיכון של א"י ומתווה את חלקו המערבי של האגן. כשטחו נובעים מעיינות ראש־העין, היוצרים את נהר הירקון. בשפע מימיהם עשויים מעיינות אלה להתמודד עם הדן — יובלו של הירדן — הידוע כמקור מים העשיר ביותר בארץ (כ־7½ מ"מ"ע לשנייה). ויש שהם אף עולים עליו בכמות מימיהם. בשנת 1935 הוחל השימוש במי הירקון להספקת מים לירושלים. בימי מלחמת־העצמאות נותק הצינור, וכיום משתמשים במי המעיינות להשקאת החבל עצמו. להשקאת הישובים בשפלת לוד, ובעיקר למפעל הירקון־נגב (הצינור המזרחי). מימי מעיינות הירקון משמשים להשקאת עמק החוף הדרומי, הדרום והנגב הצפוני.

נחל־האכזב העיקריים, החוצים את בקעת־אפק ונשפכים לירקון, הם:

נחל־קנה (ואדי אשכר) — ראשיתו מדרום־מערב להר־גריזים; הוא יוצא מההרים שממזרח לג'לג'וליה ונשפך לירקון מדרום למושבה הדר ומדרום־מערב למגד.

נחל־רבה (ואדי רבח) — הקטן שביובלי העצמאיים של הירקון. מן הדין, אולי, לכנותו נחל־אפק, שכן חוצה הוא את המעבר במרכוה ונשפך לירקון מצפון לכפר הנטוש אל־מיר.

נחל־שילה (ואדי דיר־בלוט) — הארוך שביובלי הירקון, המשמש גבול גיאוגרפי בין הרי יהודה והר־אפרים. תחילתו בעמק שילה, בקרבת הנהר בעל־הצור (1016 מ'). הוא יוצא מתוך ההרים ליד מגדל־אפק, חוצה את אדמות פתח־תקוה ונשפך לירקון מצד דרום, בערך מול שפכו של נחל־קנה.

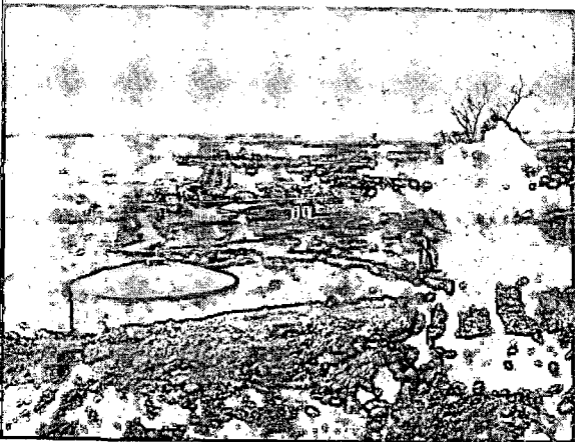
נחל־אילון (ואדי מוצררה) — הגדול שביובלי הירקון (שטח אגן הניקוז שלו 810 קמ"ר). הוא נתהווה מפלגים רבים, המתלכדים בבקעת־אגון לנחל אחד ונשפכים לירקון בתחומי תל־אביב. בצאתם מבין ההרים תוחמים פלגי נחל אילון את בקעת־אפק מדרומה.

דעת - מכללת הרצוג

דרכי תחבורה: מסילת-הברזל והכבישים

הדרך העתיקה, שהינה שריד מ"דרך פלשתים" או "דרך-הים" — נשתמרה בקוויה הכלליים כדרך-עפר, המוליכה מגשר ביברס, שמצפון ללוד, דרך רנתיה, כפר-סירקין וראש-העין, אל ג'לג'וליה. דרך זו אינה נמצאת כיום בשימוש, חוץ מגזרתה הצפונית, שבה עובר כביש בעל ערך מקומי. ממזרח לתל-אפק עוברת מסילת-הברזל לוד—חיפה. המהווה קטע מן המסילה שחיברה בעבר את מצרים עם סוריה ולבנון. מסילה זאת נבנתה בראשית ימי מלחמת-העולם הראשונה, כשהתורכים, בהדרכתם של הגרמנים, חיברו את מסילת-הברזל יפו—ירושלים

טעבר אפק. מבט ממגדליצדק



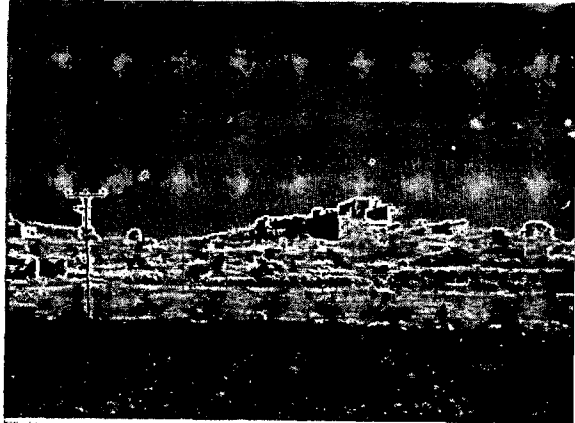
דעת - מכללת הרצוג

עם המסילה החג'וזית, שמעיפה הדרום-מערבי הגיע עד טול-כרם. במקביל למסילה התורכית הצרה, שחוסלה במשך הזמן לחלוטין, בנו האנגלים מסילת-ברזל רחבה.

עם תום מלחמת-העולם הראשונה נוסף למסילה הזאת סעיף שהוליד מראש-הענין לפתח-תקוה. סעיף זה מילא תפקיד רב-חשיבות ממאורעות 1936—1939, כשהובלת משאות כבדים ברכבת חיפה—תל-אביב הופנתה מצומת לוד, שהיתה עוינת, לתחנת פתח-תקוה.

לאחר קום המדינה הוארך קו-המסילה עד לקצה המערבי של ביצת הירקון, שבו נבנתה תחנת-רכבת חדשה — תחנת צפון תל-אביב. קו זה חובר אחר-כך עם המסילה החדשה חדרה—נתניה—הרצליה—תל-אביב, החוצה את הירקון במקום בו נשפך אליו נחל-אילון.

שני כבישים עוברים משני עברי המעבר. הכביש המזרחי יוצא מלוד, עובר דרך בן-שמון, חדיד, נבלט, גבעת-כח (קולה) ומזור, ומגיע למגדל-אפק (מגדל-צדק); מנקודה זאת נמשכת דרך בלתי-סלילה עד לכפר-קאסם. הכביש השני עובר ממערב למגדל-צדק, הוא חופף במידה רבה את "דרך-הים" העתיקה. התחבורה ממצרים לכיוון לבנון, סוריה ועיראק עברה לפני מלחמת העצמאות בכביש זה. דרכו אפשר היה להגיע גם לחופי ים-השיש, לפרס, לקוקו ולגבולות הודו. כביש זה יוצא מלוד, עובר בקרבת שדה-התעופה, מגיע לצפון פתח-תקוה ומתחבר עם כביש פתח-תקוה—חיפה. מצפון ללוד, לפני שדה-התעור-פה, עובר הכביש על-פני גשר, שהוקם בפקודת השולטן הממלוכי ביכרם (במאה ה"ג), הגשר נבנה על יסודות גשר-רומאי ונועד להבטיח תנועה תקינה ב"דרך-הים". כיום כביש זה הינו הדרך הקצרה ביותר בין ירושלים לחיפה. מצפון לתחנת-הרכבת של ראש-העין עובר כביש אחד בלבד: הכביש ראש-העין—קלקיליה, שהיווה בעבר קטע חשוב בכביש יפו—שכם או יפו—חיפה. כביש זה עובך גם כן בעקבות "דרך-הים" העתיקה, כיום הוא עוקף את קלקיליה ואת טול-כרם, הנמצאות מחוץ לגבולות המדינה, ומגיע לכרכור.



מגדל צדק ומצודתה. רכס הנבעות, שעליו היה
בנוי הכפר, מההה את גבולו המזרחי של מעבר אפק

את שני הכבישים, שמשני עברי המעבר, מחבר כביש פתח-
תקוה—ראש-העין—מגדל-אפק (מגדל-צדק), החוצה את מעבר-אפק
לרוחבו. כביש זה מאפשר גישה מכיוון פתח-תקוה לראש-העין ולכביש
ג'לג'וליה (ראש-העין—ג'לג'וליה—קלקיליה). זהו הכביש היחידי
החוצה את מעבר-אפק בקטעו הצפוני.
כל הכבישים הנזכרים נמצאים כיום בתחומי המדינה, אשר לכבי-
שים המוליכים מזרחה, ומגיעים לכביש ירושלים—שכם, רק
ראשי-הגשר המערביים שלהם מוחזקים בידינו, ואילו המשכייהם
נמצאים בשטח ההררי, הנתון עתה בידי ממלכת-ירדן.

דעת - מכללת הרצוג

חשיבות-יתר משווה לחבל זה קרבתו של שדה-התעופה בלוד. זהו אחד משדות-התעופה הגדולים ביותר במזרח-התיכון וחשיבות רבה נודעת לו. הן מבחינה כלכלית והן מבחינה אסטרטגית. דרכו עוברים קווי-החבורה אוויריים בינלאומיים רבים, והוא משמש מרכז לתחבורה האווירית האזרחית של המדינה.

תולדות המעבר

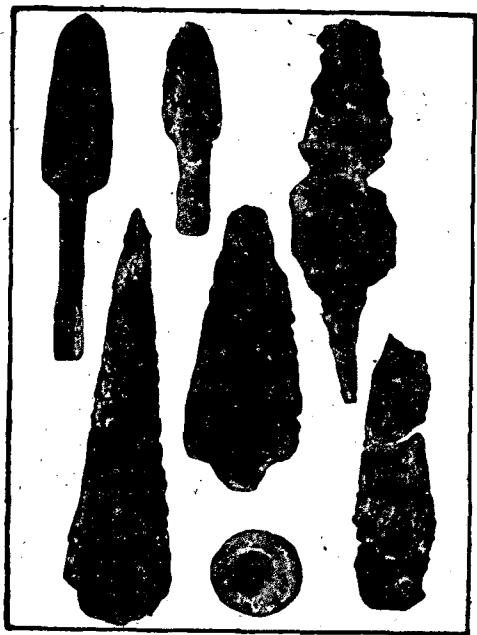
התקופה הפריהיסטורית וימי הבית הראשון

כבר בתקופות הקדומות ביותר היה חבל זה מיושב. במקומות רבים, בכל השטח שבין אפק הקדומה לים, נמצאו שרידים שונים מתקופות האבן הקדומה, התיכונה והמאוחרת, המעידים על קדמות יישוב באיזור. בדרך-כלל היו אלה יישובים ארעיים קטנים, מכל מקום — לא יישובי קבע, לפי מושגינו אנו.

החל מראשית התקופה ההיסטורית, התקופה שממנה שרדו גם תעודות בכתב, ניתן לעקוב אחר מאורעות שונים שאירעו באיזור. ערכה של אפק כבר הוכר בשחר ההיסטוריה האנושית, והיא נזכרת בהזדמנויות שונות במסעות מלחמה וקרב. בפעם הראשונה נזכרת אפק בתעודות מצריות מהמאה הי"ט לפסה"נ. החפירות בתל ראש-העין, שהוא תלה של אפק הקדומה, מלמדות, כי אפק היתה אז — ואף כמה מאות שנים קודם לכן — מוקפת חומה ובעלת קשרים בין-לאומיים. אפשר שכבר אז ישב בה חיל-מצב, שתפקידו היה להגן על העיר ולפקח על הדרך העוברת בקרבתה.

עם כיבוש הארץ על-ידי שבטי-ישראל, נזכרת אפק בין יתר ערי כנען שנכבשו (יהושע יב, יח). פעם נוספת נזכרת העיר בתקופת השופטים, במערכה המכריעה והרת-האסון עם הפלשתים, שהסתיימה במפלת ישראל ובחדירת הפלשתים לשטח ההתנחלות הישראלי. כבר קודם לכן השתלטו הפלשתים על מישור החוף ועל מבואותיו, ועתה

דעת - מכללת הרצוג



כלי נשק עשויים ארד (ברונזה) מתקופת האבות, נחשפו בחפירות תל־אפק (ראש־העיר)

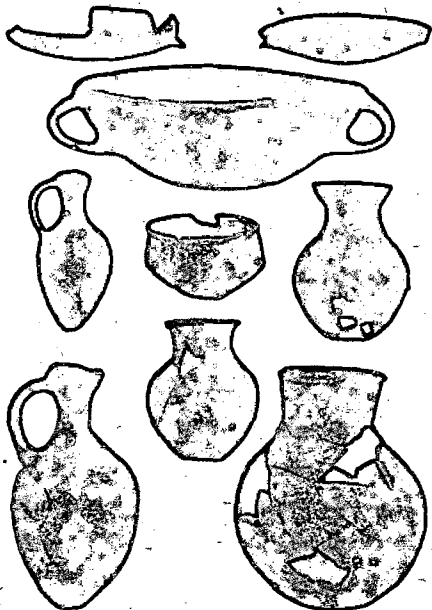
דעת - מכללת הרצוג

הצו להועיד לעצמם גם את ההר. הם בחרו באפק כציר חדירתם. ובה נצרכו מול הכוח הישראלי, שנערך באבן-העזר. לדעת רוב החוקרים, יש לראות את מקומה של אבן-העזר בכפר הערבי דיר-בלוט. הנמצא כיום מעבר לקו שביתת-הנשק. מלחמת אפק הסתיימה, כאמור, מתבוסתם הקשה של בני-ישראל, ותוצאותיה היו חמורות. שילה, מרכזם הדתי והשבטי של בני-ישראל, נהרסה עד היסוד, ארון-הברית נלקח בשבי וההר כולו שועבד לפלשתים.

לאחר שגורש הפולש הפלשתי מן ההר וקמה ממלכת ישראל המאוחדת, שב איזור זה למלא תפקיד רב-ערך. יש להניח, כי ארזי הלבנון, אשר הובאו ל"ים-יפו" לבניית בית-המקדש (דברי הימים ב, טו) לא הובאו ליפו, שלא היתה באותה תקופה נתונה לשלטון ישראלי, אלא לשפך הירקון. התפירות בשפך הירקון ובתל-קסילה מוכיחות כי סמוך לשפך הירקון ישבה עיר-נמל ישראלית, מוגנת מצד הים. לעיר זו הובאו, ודאי, ארזי הלבנון. וממנה הועלו בדוברות במעלה הירקון עד מקום סמוך לאפק. שם כרכו את העצים מהדוברות והעלו אותם בתובלה יבשתית באחד האפיקים של נחל-אילון ליעודם, לירושלים.

מסעות רבים של מלכי מצרים, אשר ובבל עברו על-פני אפק בתקופת המלוכה. במעבר-אפק עברו שישק מלך מצרים, תגלת-פלאסר הג', סנחריב ואסרחדון מלכי אשור, ומלכים אחרים. בתיאור מסעו של אסרחדון מלך אשור, בשנת 671 לפסה"נ, נזכרת במפורש «אפק בארץ שומרון». תוד ציון פרט טופוגרפי ותחבירתי-אסטרטגי חשוב, זהו: כי המרחק ממנה לרפיח, שעל גבולה הדרומי של הארץ, הנו שלושים שעות הליכה, היינו — 120 קילומטר בקירוב. אין ספק, שגם פרעה נכה עבר כאן בשנת 609 לפסה"נ, כשהוא חש לעזרת מלך אשור. יאשיהו ניסה אז לסגור לפניו את הדרך בצאתו את נחל-עירח לעמק-יזרעאל. על מסע צבאי בבלי לאפק, שנערך זמן קצר לפני חורבן הבית הראשון, אנו למדים מתוך ספירוס בשפה

דעת - מכללת הרצוג



כלי חרס מחפירות תל'אפק, מתקופות הברונזה הקדומה והתיכונה

דעת - מכללת הרצוג

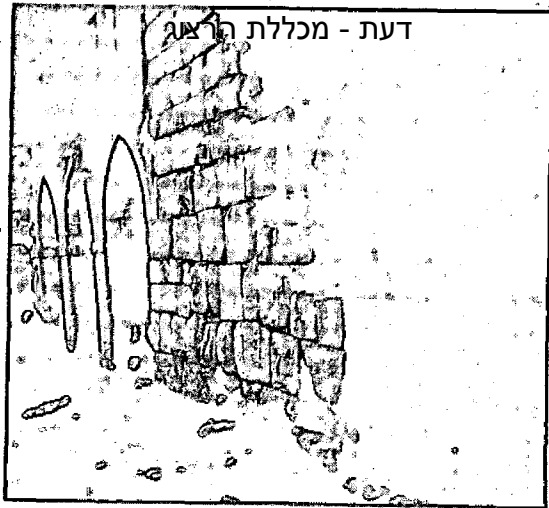
הארמית. שנתגלה ב־1942 בסקארה, היא נוף העתיקה שבמצרים. שליט בלתי־נודע של דרום־ארץ־ישראל מבקש עזרה דחופה ממצרים, נגד צבאות בבל הפולשים. התעודה מספרת, כי צבאות (או אנשי) מלך בבל „באו והגיעו לאפק“. פפירוס זה מעיד, כי אפק שימשה תחנה חשובה בדרך הארוכה בין בבל למצרים, נקודת־מפנה על הגבול שבין שומרון ויהודה. תחנה זו פיקחה על המבואות הפנימיים של ארזים אלו, ושלטה על הדרך ועל מעברות הירקון. באיזור פוזורים שרידי חרסים מתקופת מלכויות יהודה וישראל ומימי שיבת־ציון, המעידים כי היו קיימים בו יישובים פורחים באותה עת. לעומת זאת, חסרה עדיין עדות ארכיאולוגית על מקומה המדויק של אפק בסוף התקופה הכנענית ובימי השופטים.

התקופה החשמונאית וסוף ימי הבית השני

בתקופה ההלניסטית ישבה במקומה של אפק העיר פגאי (פגאי — ביוונית מעיינות). פגאי היתה נקודת גבול ובה תחנת־משמר, וכנראה גם תחנת־מס. שמה נשתמר בכפר הנטוש פג'ה של ימינו ששוכן ממזרח לפתח־תקוה.

לאחר שחרור יהודה משלטונם של שליטי־סוריה, הסתערו החשמונאים גם על מישור החוף. שליטי אנטיוכיה הסלבקיים היו נכונים לוותרים ניכרים, אולם על ארבעה מקומות לא נאותו לוותר בשום פנים: על הנמלים יפו ויבנה ועל הערים גזר ופגאי. לעומת זאת, היו החשמונאים מוכנים לתת פיצויים כספיים תמורת הכנסותיהן של ערים אלו, אבל לא הסכימו בשום פנים לוותר על השליטה בהן. יוחנן הורקנוס פנה לסנט הרומאי בבקשת עזרה, כדי להבטיח את זכותו לגבי יפו, גזר ומעיינות פגאי (אפק), שהסורים הצליחו להוציאן מידיה לאחר שנכבשו קודם לכן על־ידי אביו. שמעון החשמונאי, בזמנו של אלכסנדר ינאי שלטו היהודים כמעט לכל אורכו של חוף הארץ, למנעו מכוחות זרים לקיים את השפעתם בערי־החוף. בימיו יצא

דעת - מכללת הרצוג



מצודת מגדל אפק, ניכרים בה רבוי בנייה
מתקופות שונות, לרבות מהתקופה הרומאית

אנטייכוס דיוניסיוס, אחרון האנטיוכים הסלבקיים, להילחם בערבים
שבעבר־הירדן, ובדרכו עבר ביהודה. אלכסנדר ינאי רצה למנוע
מאנטיוכוס את אפשרות המעבר. יוסף בן מתתיהו מספר, כי ינאי „חפר
חריץ עמוק לאורך כל הארץ, אשר בין ההרים בקרבת אנטיפטריס
(אפק) ובין חוף יפו. ועלייד החריץ הקים תומה גבוהה ומגדלי עץ בנה
עליה לסגור את שערי הארץ” (קדמוניות היהודים יג, טו, א; מלחמות
היהודים א, ד, ז). מאחר שהירקון עצמו מהווה „חריץ עמוק” כזה,

דעת - מכללת הרצוג

מסתבר. כי ינאי צריך היה רק להמשיך אותו ממעיינות הירקון לעבר ההרים החומה הגבוהה. המזכרת ע"י יוסף בן מתתיהו. נבנתה, כנראה, רק מאחורי התעלה שבמעבר-אפק; ואילו מערבה יותר, לאורך הירקון, הוקמה שרשרת מגדלי שמירה, במרחק קצוב זה מזה. שלושה מגדלים כאלה, וסביבם חרסים מתקופת החשמונאים, נחשפו בתל-אביב וסביבתה, בחפירות שערך י. קפלן בגבעת בית-הקברות המוסלמי. על שפת-הים, ברחוב ארלזורוב, סמוך לפינת רחוב בלוך, ובקרבת משטרת רמת-גן.

בחיאורו הקצר של יוסף בן מתתיהו מובלטת ההשקפה, כי איזור זה, בין ההרים לים, מהווה את שערי הארץ. מכאן גם הכינוי המחודש, המודרני כביכול, של "שער ארץ יהודה" לאיזור זה. אשר לינאי — הוא לא הצליח לבלום את מסעו של אנטיוכוס דיוניסיוס, הלה פרץ את המגדלים, סתם את החריץ והגיע למחוז חפצו. רק תבוסתו ומותו בקרב עם הערכים מנעו אותו מפעולות-תגמול נרחבות יותר.

מעבר-אפק שימש גיא חיון גם למלחמת בני ינאי וצאצאיהם על המלוכה. אנטיגונוס בן אריסטובולוס, נכדו של ינאי, ריכז את תומכיו בקרבת אפק, כשמגמתו לכבוש את יער האלונים השרוני, שהשתרע מצפון לירקון, כדי להקל על התקדמותם של הפרתים, בני בריתו, שהגיעו לגבול הצפוני של השרון.

תקופה חדשה החלה באיזור אפק בימיו של הורדוס. הוא בנה יצר חדשה על תל שישק הקדומה, וקרא עליה את שם אביו — אנטיפטריס. כמרוצת הזמן היתה אנטיפטריס לעיר חשובה על אם הדרך הראשית. על-פניה עברה "דרך-הים", ודרומית לה הסתעפה הדרך מקיסרי לירושלים.

כאיתה תקופה שימשה אנטיפטריס לציון גבול ארץ יהודה, כאפק בעבר, היתה אף היא נקודת היישוב הקיצונית בגבול-הצפוני-מערבי של התחום היהודי הלאומי הרצוף. מצפון לה השתרעו יישובים שומרונים, עובדה זו בלטה במיוחד בראשית המלחמה ברומאים.

דעת - מכללת הרצוג

בתום המערכה בגליל ולאחר כיבוש יפו, נערכו הרומאים בקיסרי במגמה לעלות על ארץ יהודה. הם נעו מקיסרי לאורך החוף, כשהם מתקרמים ללא מעצור. רק בגבול יהודה, באנטיפטריס, נתקלו לראשונה בכוח ישראלי. הרומאים החריבו את מגדל-אפק הסמוכה ואת לוד והגיעו לשערי ירושלים. ירושלים תושמה במצור, אולם לא נכנעה. בראשותו של שמעון בן-גוריא פרצו הלוחמים היהודים מן העיר והניסו את הרומאים. בעיקר היתה גדולה תבוסתם במעלה בית-חורון: הרומאים נאלצו לנטוש את ציודם הכבד, את בהמות המשא שלהם ואף חלק מנשקם. בקושי רב הגיעו בדרך מנוסתם לאנטיפטריס, ורק בה, על גבול יהודה, הרפו מהם רודפיהם היהודים והניחו להם להינפש ולהתבצר (מלחמות היהודים ב, יט, א—ו). בשנת 68 חזר הצבא הרומאי ופקד את אנטיפטריס בראשותו של אספסינוס, בעלותו שנית על ירושלים. הוא שהה בעיר יומיים, והשליט בה סדרים.

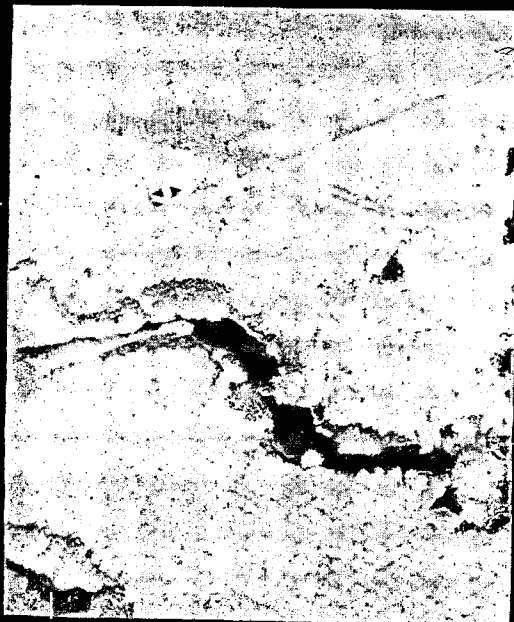
העיר אנטיפטריס נזכרת גם בברית-החדשה («מעשי-השליחים» כג, לא). וכן במקורות שונים מאוחרים יותר. היא לא זכתה לציון במפת-הדרכים הרומאית הידועה, אולם אבסכיוס, מאבות הכנסייה הנוצרית, שחי בקיסרי במאה הד' לספירת-הנוצרים, הזכיר אותה בשמון שלו. הכולל את שמות כל יישובי המקרא והברית-החדשה, בקבעו את מקומה של גלגל בשרון, היא גלגיליה של ימינו. הוא מציין, כי היא נמצאת שישה מילין מצפון לאנטיפטריס (אנומסטיון, בתרגומו של מלמד, עמוד 32, 321).

תקופת המשנה והתלמוד והתקופה הערבית

אנטיפטריס נזכרת פעמים רבות בספרות התלמודית, ויש הקוש' רים בה את מקום קבורתו של רבי עקיבא. מצבה הגיאוגרפית גרם לכך שהיתה מרכז מסחרי בתלמוד נזכרת «כיפת אנטיפטריס», והכוונה לרחוב השוק, שהיה מחוסה גג, או כיפה.



שבע הסחנות* של פתח ת



קוּחַ (מִכּוּן חֶסֶד) בִּירְקוֹן

דעת - מכללת הרצוג

במרוצת הזמן ירד, כפי הנראה, ערכה של העיר, והיא שבה להיות תחנת דרכים. היא נזכרת בספרות עולי-הרגל הנוצרים הראשונים (מהמאה ה-7 ואילך) כתחנה בין לוד וטירה (ליד רמת-הכובש), או כעיר הרוסה-למחצה.

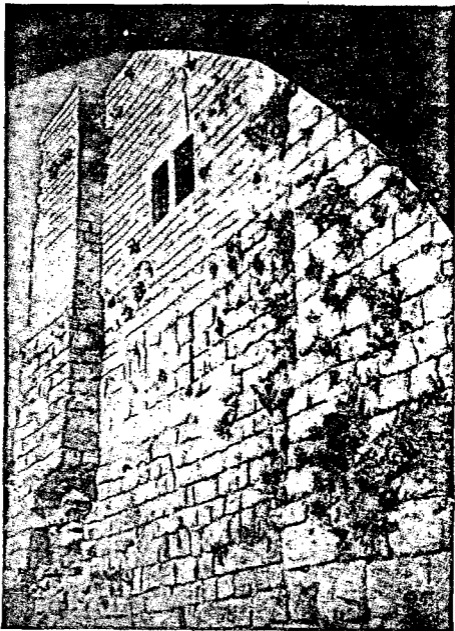
אנטיפטריס עלתה שוב בחשיבותה בתקופה הערבית. הערבים קבעו את בירתם בלוד ואחר כך ברמלה, והם סייעו ע"י כך לעליית ערכה של אפק, ששימשה מעתה שער צפוני לעיר הבירה, הירקון, שכונה בימי הבית השני בשם פיגה (גלגול השם פגאי), כונה בערבית אבו-פוטרוס (אנטיפטריס) ואחר-כך עוג'א.

בתולדות השלטון הערבי בארץ ובתולדות המלחמות הפנימיות בין השליטים המקומיים נזכר הנהר כמה וכמה פעמים, בעיקר בסביבת מעבר-אפק. בסביבה זו קשור גם סיום שלטונם של הח'ליפים מבית אומיה. מרוואן השני, אחרון הח'ליפים מבית אומיה, ברח לארץ-ישראל וחנה עם צבאו ליד הירקון. עבדאללה, דודו של אבו-אל-עבס, החליף הראשון לבני עבס, רדף אחרי מרוואן וחנה אף הוא בסביבת הירקון, סמוך למעבר. לאחר נצחונו של עבדאללה פותו בני משפחת מרוואן לבוא לחוף הירקון, ונרצחו בצורה בוגדנית (בשנת 750).

בסביבה זו התחולל קרב גדול נוסף, כשעלה הח'ליף העבסי הטיו בראש צבאותיו לכבוש את סוריה ואת ארץ-ישראל מידי חמראו, בנו של שליט מצרים התורכי אחמד אבן טולון. קרב זה, שהסתיים בתבוסתו של חיל הח'ליף, ידוע בתולדות האיסלם ובתולדות הארץ בשם "קרב הטחנות", לפי שהתחולל ממערב למעבר, ליד טחנות היר-קת.

בין יתר המערכות שהתחוללו בסביבת אפק בימי השלטון הערבי ראויות לציון מלחמות בני-עבס, שמרכז שלטונם היה בבגדד, עם הח'ליפים הפאטימיים ממצרים. גם בימיהם, כבימי הבית הראשון, היתה ארץ-ישראל נקודת-המוקד ביחסים שבין ארם-נהרים (כגדד) למצרים. בעיקר מילא תפקיד חשוב מעבר-אפק. הדרך הראשית מקהיר

דעת - מכללת הרצוג



החלק המרכזי והמזרחי של המצודה כמגדל-עודק (מגדל
אפק). הרבדים התחתונים בה הם מהתקופה הרומאית

www.daat.ac.il

דעת - מכללת הרצוג

לדמשק עברה או מלוד דרך מעבר־אפק לכפר־סבא (כיום חי סבית, מול שכונת־אליעזר שליד כפר־סבא). לכפר־סבא נודעה או חשיבות רבה כתחנת דרכים. בשנת 976 הגיע הצבא הפאטימי לירקון, והתבצר לידו. הצבאות העבסיים היטו את זרם הנהר והשאירו את העיר («עיר הטחנות») ללא מים — והצבא הפאטימי נאלץ לסגת עד אשקלון.

התקופות הצלבניות, הממלוכיות והתורכיות

משכבשו הצלבנים את הארץ, ביצרו את איזור החוף ואת מבראות הנהר. מבצרים ומצודות צלבניים הוקמו משני עברי מעבר־אפק ובקרבתו. כך הוקמה מצודה מיראבל במגדל־אפק, במזרח וּמבצר המעיינות החרשיים" J.E TORON OUX FONTAINES SOURDES במקום משכנה של אפק־אנטיפטריס. בעבר, מצודות נוספות, כגון מצודת קולה, הוקמו בצמתי דרכים ובנקודות אסטרטגיות. יישובים שונים השוכנים בחבל, כגון רנתיה, קולה וג'לג'זליה, נמטרו למסדרי אבירים ולכנסיות.

סביבת אפק ידועה גם מן המלחמה בשנת 1191 בין צבאות המוסלמים בפיקודו של צלאח א־דין לבין הצלבנים בפיקודו של ריכרד לב־הארי. אחרי מפלתו בקרב בקרבת נחל פולג (ואדי פליק) ציווה צלאח א־דין על צבאו לסגת ולצלוח את הירקון. הוא ריכז את כוחותיו במגדל־אפק, שמצודתה הצלבנית גהרסה על־ידי בקרבות קודמים. אולם, משלא היה עוד בכוחו להחזיק במעבר־הירקון, נאלץ להסגיר את רמלה ולרכו את צבאו סביב ירושלים. עם זאת, לא נמנע מעריכת פשיטות ארוכות טווח, תוך שימוש בכוחות מועטים (מנביא־סמואל עד למעבר־אפק).

עם גירוש הצלבנים מהארץ, עבר השלטון לידי השולטנים הממלוכיים ממצרים, אשר שקדו על ביעור שרידי הצלבנים ועל ביצורן של נקודות אסטרטגיות בחוף. הממלוכים דאגו גם להתקנת דרכים, ובמיוחד לתיקון הדרך שחיברה את מצרים עם דמשק. בימיחם

דעת - מכללת הרצוג

נבנה מחדש „גשר ביברס“ מאבני כנסייה סן־ג'ורג' בלוד. הוא קיים עד היום מצפון ללוד. לאורך הדרך מצרים—דמשק בנו הממלוכים תחנות חניה ודואר (להחלפת הסוסים). שאחת מהן היתה עוג'א (ראש־העין). כמו כן הותקנו לאורך הדרך תחנות איתות למסירת ידיעות דחופות: אחת מהן נקבעה במגדל־צדק (מגדל־אפק). התחנה הקרובה לה מצפון היתה תחנת קסון, ומדרום — תחנת יסור (ליד חזור — באר־טוביה של זמנו). ערכה של „דרך־הים“ חזר באותם הימים ועלה מעלה מעלה. השלטון המושלמי היה פרוש על־פני שטח חים עצומים, ו„דרך־הים“ היוותה קטע בדרך בינלאומית ארוכה, שראשיתה בחופו הדרומי של גיברלטר, בטנג'ר, וסופה אי־שם בנתיב

חורבות מצודת ראש־העין על תל אפק הקדומה.
שיטשה, כנראה, חאן מבוצר בתקופה התורכית



דעת - מכללת הרצוג

בות תורכסטן וסין. ח'ן (פונדק־שיירות) מפרוסם הוקם בג'לג'זליה.
היה מקור הכנסה לא מבוטל לבעליו.
מצודת ראש־העין, שהוקמה מחדש על גבי הריסותיה של המצודה
הצלבנית, שימשה, כנראה, ח'ן מבוצר. במקורות ערביים מהמאות
הי"ג והי"ד נזכר שוב המבצר החזק שבכפר מגדל־יבא. היא מגדל־
צדק (מגדל־אפק).

הירידה המתמדת בתנאי הבטחון הפנימי, שהיתה תוצאת
המהומות שחלו בתקופות הממלוכית והתורכית, גרמה לכך, שסביבת
אפק ודרך־הים בכללה, אינן נזכרות עוד בספרי המסעות ובתעודות
אחרות. הדרך הפנימית ג'נין—שכם—ירושלים, שעברה על במת־ההר,
נחשבה אז לדרך בטוחה יותר מן הדרך אשר לאורך השרון, ואילו מעכו
ליפו עשו הנוסעים — בעיקר הנוצרים האירופיים — את דרכם בים.
באיזור החוף ובשרון שלטו בדווים חמסנים, ולעתים קרובות גם
שודדיים למיניהם, שמצאו להם מקומות מקלט ומעגן בחופים
ובנמלים הנטושים שבערי החוף ההרוסות.

במאה הי"ח היה מעבר־אפק לזירת קרבות בין הכוחות שקבעו
את גורל הארץ במחצית השנייה של המאה. היינו — בין צבאות ט'היר
(קרי: דהיר) אל עמר, שהשתלט אז על צפון הארץ וכונה בפיהם
של כמה אירופאים „מלך הגליל“, ובן בריתו ממצרים, הממלוך עלי־
בך — לבין צבאות הפחות התורכיים וכוחות מזוינים של עוזריהם
מבעלי שכם. המטרה העיקרית בקרבות אלו היתה השליטה בנמל־יפו
ובדרך למצרים.

בסוף המאה הי"ח השתלטו על המעבר צבאות נפוליון, כדי
להבטיח לעצמם את הדרך לעכו.
ברבע השני של המאה הי"ט פעלו בחבל אפק כוחות צבא־הכיבוש
המצרי של איברהים פחה. לאחר גירוש המצרים היה הכפר מגדל־יבא
(הוא מגדל־צדק; מגדל־אפק הקדומה) למרכז חשוב. השיח' המקומי
התקף, צאדיק (קרי: סאדיק) אל־ג'מעני, ישב בכפר זה ושלט

דעת - מכללת הרצוג



שרידי המצודה הצלבנית בקולזה

ממנו על פני כל השטח שבין טול-כרם ללוד. בינתיים התאוששו השלטונות התורכיים. אסרוהו והגלוהו לחופי הים השחור; את המצודה שבכפר הרסו.

המאה העשרים

תקופה חדשה בתולדות מעבר-אפס ובתולדות הארץ כולה החלה עם כיבוש הארץ בידי האנגלים. בדצמבר 1917 צלחו האנגלים את

דעת - מכללת הרצוג

הירקון בשלוש נקודות (בין נחלת-גנים לבין שפך הגהר), התקדמו מצפון לנהר עד סביבת שפיים במערב ורמת-השרון במרכז, כשאגפם המזרחי כובש את פתח-תקוה, את השטחים שמדרום לירקון וכמה „ראשי-גשרים“ מצפון לנהר. תחילה עבר קו החזית שבגזרה זו באיזור המעיינות; אחר מכן הועתק קו החזית לחלקו הצפוני של מעבר-אפק, כשמגדל-צדק מוחזקת בידי האנגלים וכפר-קאסם (קאסים) בידי ה- תורכים; נחל-רבה הצץ בין שני הכוחות, כשהתורכים מבצרים בקדחתנות את קו החזית סביב ג'לג'וליה.

לאחר תקופה ארוכה למדי של שקט יחסי ריכוז אלנבי את עיקר כוחותיו בגזרה הצרה שבין הכפר רפאת (כ-8 ק"מ ממזרח למגדל-אפק) והים ואור ליום ה-19 בספטמבר 1918 פתח בהתקפת-בזק, שהכריעה את הצבא התורכי. עיקר ההתקפה של התייר ההודי הופי-נתה לג'לג'וליה ולסביבתה הסמוכה במערב. עם תפישת הקו נעו יחידות רוכבים קלים צפונה, והגיעו תוך יממה למעברות-הירדן. התקפת-הבזק האנגלית, שתחילתה בסביבת אפק, הסתיימה במסע בריטי מהיר, שהביא להתפוררות הצבא התורכי ולחדירת הבריטים לגבול אנטוליה; תורכיה נכנעה וחתמה על הסכם שביתת-נשק.

בצד מסילת-הברזל הצרה, שהונחה על-ידי התורכים, התקינו האנגלים מסילת-ברזל רחבה, מקנטרה עד חיפה. כמו כן הותקן לשימוש הבכיש ראש-העין—ג'לג'וליה, שהוכשר לתנועה כבר קודם לכן בידי התורכים. ראש-העין היתה או לצומת-רכבות חשוב, שדרכו עבר קו חיפה—קהיר, וחשיבותה לא פגה עד היום.

מעבר אפק במלחמת העצמאות וכיום

בימי מלחמת-העצמאות שוב התחוללו קרבות עזים במעבר-אפק. כבר לפני הכרזת המדינה ולעיני האנגלים, חדר הצבא העירקי למחנה מפעל המים הירושלמי, שנבנה על תלה של אפק. זמן-מה לפני הכרזת המדינה נטשו תושבי אל-מיר ופג'ה (מצפון-מערב ומדרום לראש-

דעת - מכללת הרצוג



פיתולי הירקון בין ראש העין לבין כביש חיפה

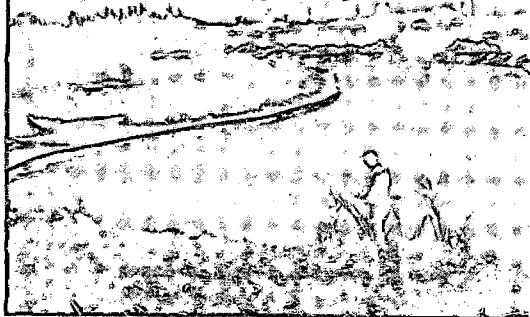
דעת - מכללת הרצוג

העין) את כפריהם, וגם הבדווים שהתגוררו בסביבה נמלטו. עם הכרזת המדינה ועם פלישתם הגלויה של צבאות ערב, נתפשו ראש-העין ומגדל-צדק בידי העיראקים, ואילו שדה-התעופה של לוד, וילהלמה, טירה (טירת-יהודה) ויהוד הוחזקו בידי הלגיון הערבי והכוחות הבלתי-סדירים שנילוו אליו. אדמות גבעת-השלושה שבשטחי נזלה ואדמות עינת הפכו לחזית, והיישובים היהודיים שבאיזור — כפר-סירקין ושכונת-בילינסון — היו מוקפים משלושת עבריהם כוחות אויב.

„מבצע-דני“, שהחל עם תום ההפוגה הראשונה, במגמה לשחרר את ירושלים מן המצור שהושם עליה ולהסיר את האיום מתל-אביב ופתח-תקוה, שינה את פני החזית. הדיפת כוחות-האויב מבקעראונו (שדה-התעופה, יהוד, וילהלמה וטירה), והסתערות על חלקו המזרחי של מעבר-אפק, חרצו את גורל המערכה. כיבושה של מגדל-צדק גרם ליציאת העיראקים מראש-העין, והשתלטות כוחותינו על מסעף-קולה מנע מן האויב את האפשרות להחיש תגבורת ואת האפשרות להיסוג נסיגה מסודרת מלוד ומרמלה. כמו בכל התקופות ההיסטוריות הקודמות, הסתיים פינוי איזור אפק גם הפעם בפינוין של רמלה ולוד-עצמן. עם כניעתן של ערים אלו ניטשו שטחים נרחבים בשפלת לוד — בשטח שבין שתי הערים עד לעמק-אילון, כמו בימי מלחמת-העולם הראשונה, הועתק גם במלחמת-העצמאות קו החזית לנחל רבה, ואילו ג'לג'וליה נשארה בידי העיראקים. רק לאחר חתימת הסכם שביתת-הנשק פונה איזור אפק כליל ע"י האויב ונכלל כולו בתחומי המדינה. כל המישור עד למדרגות ההרים, לרבות ג'לג'וליה, סופח למדינה, ונבולותיו הגיעו עד לתחומי שטחה הבנוי של העיירה קלקיליה. גם מדרונות ההר, לרבות כפר-קסם, הועברו לידינו. והגבול הועתק קילומטר אחד מזרחה מהכפר ולפחות כ-8 ק"מ (במקום הקרוב ביותר) מהכביש הראשי.

לאחר תום הקרבות הוקמו באיזור אפק יישובים עבריים חדשים, מהם יישובי ספר. ממזרח לכביש לוד-מגדל-צדק שוכנים שלושה

דעת - מכללת הרצוג



הזרוע הראשית של הנהר ממעינות ראש-העין

יישובים: גבעת-כה, מזור ונחשונם. על גבול המעבר ובתחומו שוכנים כפר-סירקין ושכונת בילינסון. צפונית-מערבית להם משתר-עים השיכונים החדשים, שהוקמו על אדמת הכפר הנטוש פג'ה. ואילו בתוך המעבר עצמו נבנו בניינים של שני משקים קיבוציים, גבעת-השלושה ועינת. צפונה יותר, גם כן בתוך המעבר עצמו, משתרע המחנה הצבאי הבריטי לשעבר של ראש-העין, המיושב כיום עולי „מרבד-הקסמים“ מתימן. המחנה שינה את פניו והפך ליישוב-קבע, ובו בתים, חצרות, בנייני משק וכיו"ב. בחלקו הצפוני של המעבר מגדלים עתה בהצלחה כותנה, ובקצהו ממש הוקמה נווה-ירק. מצפון, במרחק 9 ק"מ מהצומת, על שפת נחל-קנה, תוחמים את האיזור הכפר הערבי ג'לג'וליה, שצורף למדינת-ישראל על-פי הסכם שביתת-הנשק, וכפר-קסם. הנמצא מדרום-מזרח לו. לידו נמצא יישוב הספר חגור. איזור אפק הולך והופך לאיזור מאוכלס ומפותח, כחלק חיוני וחשוב

דעת - מכללת הרצוג

של מדינת ישראל. השיבותו כדרך מעבר עתיקת ימים, יכצומת דרכים חיוני, עומדת בעינה.

מתקני ראש-העין

ביוני 1955 נחנך תגיגית קו-המים המוליך את מי מעיינות הירקון לנגב הצפוני. מימיהם של מאות המעיינות (מספר הנביעות נאמד בהם באלפיים) הוסדרו והוזרמו לבריכות שאיבה, שלידן הוקמו מגדלי שאיבה מיוחדים, המעבירים את המים לתחנת השאיבה הראשית, שהוקמה מדרום לכביש פתח-תקוה—ראש-העין. בכוחה של תחנה זו לשאוב עד 13.500 מטרים מעוקבים מים ביממה. עשרה קילומטרים דרומה יותר, על גבולו המערבי של המעבר, ליד גבעת-כח (קולה), הותקנה בריכה גדולה, בעלת קיבול של 75.000 מ"ק, שממנה זורמים המים בכבידה (גראביטאציה) עד לתחנת השאיבה השנייה — באחיסמך שבשפלת-לוד.

מלבד קו זה, המכונה על-פי התוואי שלו הקו המזרחי, תוקם תחנת שאיבה נוספת, שתזרים את מי הירקון לנגב בדרך שנייה, קרובה יותר לים (הקו המערבי), ותספק מים אף לתל-אביב רבתי. המים שיוקצו לתל-אביב יוחזרו במי ביוב, שיטוהרו במתקן מיוחד, ויועברו אף הם לנגב. ליד חלק יפגש הקו המערבי עם הקו המזרחי.

בשני הקווים יוזרמו דרומה כ-200 מיליון מ"ק ממי הירקון. המים יועברו בצינורות-ענק (שקוטרם 166 ר"ר 170 ס"מ), כלומר — גובהו של אדם מבוגר בעל קומה בינונית.

שרידי עבר

כעשרים אתרים עתיקים, רובם חורבות ומיעוטם שרידי בניינים, נשתמרו באיזור אפק, בין כביש חיפה—לוד לגבול שביתת-הנשק. נזכיר כאן רק את הכולטים שבהם. בגבולו הדרומי-מזרחי של מעבר-אפק, בכפר הנטוש קולה, נמצאים שרידי מצודה צלבנית. מצודה זו הגנה בזמנה על הדרך המוליכה מאיזור ההרים אל מישור-החוף.

דעת - מכללת הרצוג

בקרבתה נמצאים שרידי כמה בניינים עתיקים אחרים. ייתכן שמצודה זו, בדומה לבניינים אחרים, הוקמה על גבי יסודות קדומים יותר. בצד הכביש לוד—בן-שמן—מגדל-אפק—ראש-העין, מדרום למזרח, ניצב בניין יחיד בצורתו. מאות בשנים היה מקום זה קדוש למוסלמים, והם כינוהו מקאם נביא יחיא. לפני כן היה המקום מקודש על הנוצרים, ונקרא עליו שמו של יוחנן המטביל. זהו בניין שנבנה בתקופה הרומאית והשתמר במלואו, והוא יחיד בארץ מסוג זה. משערים כי היה מקום קבורה (מאוזוליאום).

שני בניינים אחרים, הנראים למרחוק, תוחמים את מעבר-אפק ממזרח וממערב, ומבליטים את ערכו האסטרטגי במשך כל הדורות. בניינים אלו הינם מצודת מגדל-אפק ומצודת ראש-העין. מצודת מגדל-אפק בנויה על פסגת ההר, שעליו ישב הכפר מגדל-יבא או מגדל-א-צדיק. זהו בניין גדול-ממדים, שהיה שייך לשיח' הכפר ושיי מש לו דירה. המקום מתנשא 141 מ' מעל פני-הים. הבניין נהרס ונבנה חליפות במשך י"ח מאות שנים לפחות, ונשתמרו בו שרידים מסוף ימי הבית השני, מימי השלטון הביזנטי, הערבי, הצלבני, הממלוכי והתורכי. על-גבי הנדבכים העתיקים נבנו בו מספר חדרים בתקופה החדשה.

הקדום ביותר בחלקי המצודה הוא הריבוע המרכזי, הבנוי בעיקרו מאבנים מסותתות, האופייניות לתקופה הרומאית, החל מן המאה הראשונה והשנייה לספירת-הנוצרים. האדריכל י. פינקרפלד ז"ל, אשר בדק את המצודה, מנית, כי כמה מחלקי הבניין יש ליחס לימי שלטונו של הורדוס, וייתכן שאלה שרידיו היחידים או האחרונים של מגדל-אפק הנזכר בכתבי יוסף בן מתתיהו (מלחמות היהודים ב, י"ט).

קירותיו של המגדל המרכזי הזה עבים: כשני מטרים עובים במערב, וקרוב לשלושה מטרים בדרום. בפתח הכניסה למגדל נראים חורים בשני הקירות הצדדיים. אחד מהם אינו עמוק ביותר, ואילו השני עומקו עולה על מטר. שניהם שימשו את בריח השער. על

דעת - מכללת הרצוג

משקוף, שאורכו כשני מטרים.. גתונה מסגרת. ובתוכה חרותה כתובת יוונית, וזה תרגומה: „מרטיריון (מקום מות־קדושים) של הקדוש קיריקוס“. קיריקוס היה ילד שמת על קידוש הנצרות. יש להניח, כי האבן לא נקבעה במקום מלכתחילה, אלא הועברה לכאן בתקופה מאוחרת למדי. בור המים, וכן השקעים בקיר שמצפון לריבוע המרכזי העתיק, ראויים אף הם לתשומת־לב. חלק מאגפו הצפוני של הבית, בקרבת הקרן הצפונית־מזרחית של המגדל, נפגע מפגז עיראקי כבד בימי מלחמת־העצמאות וקיים חשש למפולת. לכן יש להיזהר בקטע זה של הבית, ולהימנע מעלייה על גג הבניין בקבוצות גדולות.

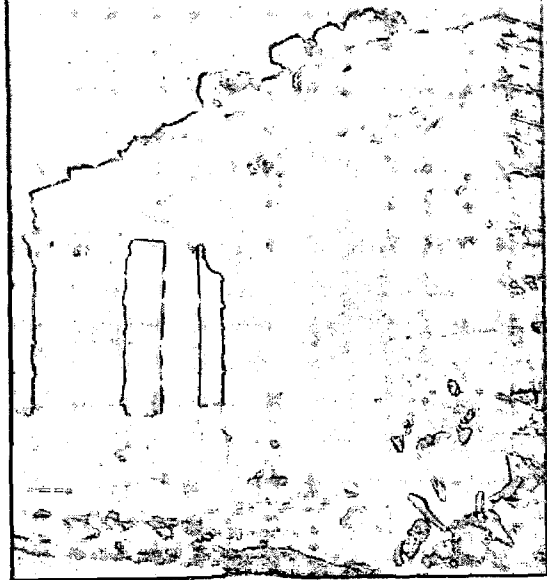
מעל לגבעה, המתרוממת 25 מ' ממעיינות הירקון והמתנשאת כ־44 מ' מעל פני־הים, ניצב תל קדום, על התל נראות חומות פרוצות של מצודה גדולה או חאן מבוצר, שהיה מכונה בסי הערבים בשם קל־עת ראס־אל־עין (מצודת ראש־העין). ביישוב היהודי נהגו, ונוהגים עד היום, לקרוא למצודה זו בשם מבצר אנטיפטריס. משם אינו הולם המקום. נכון שאנטיפטריס, שנבנתה על־ידי הורדוס, ישבה בשעתה על תל זה, אך המצודה ההרוסה נבנתה, כנראה, בעיקרה בסוף המאה ה־ג, עם ראשית השלטון הממלוכי בארץ, וקרוב לוודאי שהוקמה על־גבי יסודות של מבצר צלבני (ר' לעיל). לאחר מכן חוזקה המצודה ושופצה בתקופה התורכית.

המצודה הינה כמעט מרובעת (85 על 80 מטרים, במספרים מעוגלים; שטחה מתקרב לשבעה דונמים), 4 מגדלים לה בארבע פינותיה. במרכזו חצר, ובה נמצא חדר קטן והרוס, אשר שימש, כנראה, את מתסן־נשק. חומות המצודה עמדו בשלמותן עד למלחמת־העולם הראשונה, ונפגעו רק בה ולאחריה.

אבני המצודה שימשו לבניית מסילת־הברזל טול—כרם—לוד, ובעיקר לבניית גשרים. המצודה נפגעה גם במלחמת־העצמאות, בשנים האחרונות תוקנו חומותיה וחוזקו על־ידי אגף העתיקות של ממשלת ישראל. ראשוני המתיישבים בפתח־תקוה מצאו על התל ובקרבתו

דעת - מכללת הרצוג

„מקאם נביא יודא“ -
בניין מהתקופה הרומאית,
שסימס, כנראה, לקבורה



דעת - מכללת הרצוג

שרידי בניינים שונים, בעיקר שברי עמודים, המוטלים עתה בכניסה לבית-הכנסת הגדול של העיר. כן נמצאו שם ארונות-מתים מאבן, שהובאו לחצרות המתיישבים ושימשו שקתות. כשנחפר חלק מן התל לשם הנחת יסודות למתקני מפעל-המים הירושלמי, נתגלו במקום גם שרידים קדומים יותר, בעקבות גילויים אלו באו הפירות ארכיאולוגיות, שנערכו בתל בשתי עונות — בשנת 1934-5 ובשנת 1936. בחפירת אלו נחשפו שרידי ערים קדומות, על חומותיהן, מסוף תקופת הברונזה הקדומה (לפני כ־4000 שנה) ומתקופת הברונזה התיכונה, וכן נתגלו שפע כלים-חרס, כלי-נשק, כגון: פגיונות, ראשי כידונים או רמחים עשויים ברונזה וכן חיפושיות פרעה מצריות. על-פני התל פזורים חרסים גם מתקופות מאוחרות יותר: מהתקופה ההלניסטית, הרומאית, הביזנטית והערבית, אולם טרם נמצאו שרידים מתקופת הברונזה המאוחרת ומתקופת הברזל. היינו מן הזמן שקדם לכיבוש הארץ על-ידי בני-ישראל ומימי הבית הראשון.

בעיצומה של מלחמת-העצמאות, כשהחזיקו צבאות הפולשים העיראקיים במגדל-אפק ובראש-העין, נתגלתה — בשעת חפירת קווי-הגנה ליד מסילת-הברזל לוד—ראש-העין, מדרום לכפר-סירקין — רצפת פסיפס צבעונית שהיתה, מורכבת מאבנים קטנות, לבנות, שחורות, חומות וורודות: סמוך לה נמצאו אבני פסיפס גדולות יותר, כולן לבנות. על-פי ראייה ראשונה אפשר היה לשער, כי אלה שרידים של רצפת אולם גדול ורצפת חצר או פרוזדור, המרוצף אבני פסיפס לבנות וגסות. לאחר בדיקה הוברר, כי זו רצפת כנסייה קטנה ושרידי מצד, שהיה סמוך לה.

דרומית לשטח הכנסייה נמצא אתר עתיק אחר, ובו בניין בעל כיפה גדולה, המכונה בערבית מקאם נבי ת'אר; לידו בית-קברות קטן ושרידי מתקנים עתיקים.

כל הסימנים מעידים, כי כאן היה לפניו מקום חניה, ואולי אף תחנת-דרכים עתיקה, בצד „דרך-הים“, מכל מקום, התחנה עדיין היתה קיימת במאות השנים האחרונות, ונתיקי פתח-תקוה זוכרים את התגינות העממיות שהיו עורכים לידה אחת לשנה ערביי הסביבה.

דעת - מכללת הרצוג

תוכן העניינים:

3	שיבותו של מעבר אסק
4	גבולות האיזור והנהלים העובדים בו
7	דרכי תחבורה: מסילת-הברזל והכבישים

תולדות המעבר

10	התקופה הפריהיסטורית וימי הבית הראשון
14	התקופה החשמונאית וימי הבית השני
17	תקופת המשנה והתלמוד והתקופה הערבית
22	התקופה הצלבנית, הממלוכית והתורכית
25	המאה העשרים
26	מעבר אסק במלחמת העצמאות וכיום
30	מתקני ראשהעין
30	שידדי עבר

דעת - מכללת הרצוג

מקורות

השעה, 18, 27	קלוזר
5, 7, 15, 23, 25	בנו דותנברג
21	גלומי אדיכל סינקרפלד, בית סביבתנו
29, 33	באדיבותה של לשכת העורנות הממשלתית