

חיים בן דוד

עשרים וחמישה מי יודע?

לשם המקורי של אתרי ההתיישבות היהודיים בגולן מתקופת המשנה והתלמוד

הקדמה

בסקרים ארכאולוגיים שנערכו בגולן בסוף המאה שעברה ובתחילת המאה הנוכחית, נתגלו שרידים של שישה בתי כנסת. עד לפני כעשרים שנה נהגו להתייחס לשרידים אלו של בתי כנסת כשוליים דלים של מרכז היישוב היהודי בגליל בתקופת המשנה והתלמוד. בשנים האחרונות, ובמיוחד לאחר סקריו וחפירותיו של צבי מעוז,¹ אנו מכירים כעשרים וחמישה אתרים שבהם שרידי בתי כנסת במרכז הגולן (ראה המפה בעמ' 205). מספר מרשים זה מחייב הסתכלות מחודשת על ההתיישבות היהודית בגולן בתקופה זו, שכן עשרים וחמישה אתרי בתי כנסת מהווים כרבע מכלל בתי הכנסת העתיקים המוכרים בכל ארץ ישראל.

סוגיית השמות

רוב האתרים שנתגלו בהם בתי כנסת נושאים שמות ערביים מובהקים: אחמדיה, עסליה, קצביה, דביה, טייבה, חוסיניה, א-רפיד, ג'רבא, זומימרה, וחשרה, זיתא, חותה, אום אל קנטיר, אל חשה, דיכה, דיר עזיז וצלבה. שמם של שני אתרים שנמצאו אינו ידוע - בית הכנסת בעין נשוט, שנקרא על שם המעיין הקרוב אליו, ובית הכנסת שנמצא במפגש הנחלים זוויתן ומשושים והמכונה כיום ח' זוויתן. ארבעה בתי כנסת נתגלו באתרים ששמותיהם אינם שמות ערביים קלאסיים: קצרון, דבורה, כנף ובתרא. לשניים מהם - קצרון² ודבורה³ הוצעו זיהויים, אך גם הם לא יצאו מכלל ספק.

1. צ' מעוז, היישוב היהודי ובתי הכנסת בגולן, תל אביב 1980; צ' מעוז, בתי כנסת עתיקים בגולן - אמנות ואדריכלות, קצרון 1995.
2. על ההצעה לזהות את קצרון עם קיסרין התלמודית ראה ד' אורמן, 'לשאלת מקומם של בתי המדרש של בר קפרא ור' הושעיה רבה', בתוך: מ' שטרן (עורך), אומה ותולדותיה א, ירושלים

רק בית כנסת אחד נמצא בוודאות בדרום הגולן - בפיק, אתר המשמר את שמה של העיירה אפקה מתקופת התלמוד, וכנראה גם את שמה של אַפֶּק המקראית.

יוצא, אם כן, שמרבית השמות של אתרי בתי הכנסת במרכז הגולן אינה משמרת את השמות המקוריים של האתרים, והם קרויים בשמות ערביים שניתנו להם במאות השנים האחרונות.

השוואה לגליל התחתון ולגליל העליון

אם נשווה את מצב שימור השמות של אתרי בתי הכנסת בגולן לזה של הגליל העליון או התחתון, נמצא שבגליל העליון (טבלה 2) רק לאחד מתוך עשרת האתרים שנמצאו בהם בתי כנסת - ח' שמע - אין כנראה שם מקורי והוא אינו מזוהה בוודאות. בגליל התחתון (טבלה 3) רק שלושה אתרים מתוך שנים עשר - ח' עמודים, ח' ורדים וכפר מצר - אינם נושאים את שמם המקורי.

האזור היחיד בגליל שמצבו מבחינת שימור השמות דומה לזה שבגולן הנו אזור רמת כורזים (טבלה 4), שבו מתוך חמישה אתרי בתי כנסת רק אחד - כורזים - מוכר בשמו המקורי.

היעלמות שמות במרכז הגולן - עדות יוסף בן מתתיהו

ראוי לציין כי מתוך שמות חמישה אתרים בגולן המוזכרים בכתבי יוסף בן מתתיהו בשלהי ימי בית שני, נעלמו לחלוטין ארבעה שמות במהלך ההיסטוריה: גמלא,⁴ כפר שלם,⁵ בית ציידה⁶ וסוגני.⁷ רק סלוקיה שמרה כנראה על שמה ומקובל לזהותה בתל סלוקיה⁸ שבמרכז הגולן.

תשמ"ג, עמ' 172-163; D. Urman, 'Public Structures and Jewish Communities in the Golan Heights', in: D. Urman and P. Flesher (eds.), *Ancient Synagogues* (1995), pp. 480-481.

3. הצעה לזהות את דבורה עם דברא, המוזכרת בתרגום יונתן בן עוזיאל ל"גולן בבשן" (דברים ד', מג), הובאה על ידי צ' אילן במאמרו 'הכפר דבורה שבגולן, ממצאיו וזיהויו', שנתון מוזיאון הארץ 13 (1971), עמ' 39-46. לאחרונה הציע עמיצור לזהות את דבורה עם ברניקי - ח' עמיצור, 'בין הרמה ובין בית אל בהר אפרים - לשאלת זהות השם דבורה - ברניקי בתקופת המשנה והתלמוד', שומרון ובנימין ג (תשנ"ג), עמ' 181-186.
4. לסוגיית זיהויה של גמלא ראה ד' שיאון, 'זיהוי גמלא על פי המקורות ולאור החפירות', קתדרה 78 (תשנ"ו), עמ' 3-24.
5. אין במחקר הצעת זיהוי, ראה אורמן (לעיל, הערה 2), עמ' 410.
6. בית ציידה מזוהה כיום במקום הסמוך לשפך הירדן לכינרת באתר הקרוי א-תל (במקום נערכות חפירות בשנים האחרונות). לפרסום ראשוני ראה: R. Arav and R. Freund.

ממצא אבני גבול

חיזוק לעובדה ששמות במרכז הגולן מהתקופות הרומית והביזאנטית לא נשתמרו נוכל למצוא בניתוח העדויות העולות מממצא אבני הגבול מהתקופה הרומית המאוחרת שנמצאו בגולן. אבני גבול אלו הונחו בימי שלטונו של הקיסר דיקליטנוס (סביב שנת 300 למניינם), ועליהן רשומים שמותם של הכפרים שהאבן מציינת את גבולם.

בכפר אחמדיה, הנמצא ליד קצרין, נמצאה אבן גבול ועליה רשומים השמות - ARIMOS - EUCWM⁹, שמות שאין להם כל קשר לשמות המוכרים כיום באזור. באזור קוניטרה מוכרות שתי אבני גבול שבאים בהן שמות של שלושה יישובים: ברניקי, סריסה וחנה¹⁰, וגם אלו שמות שאין להם קשר לשמות המוכרים כיום. לעומת זאת ראוי לציין כי בדרום הגולן, סמוך לכפר חרוב, נמצאה אבן גבול שעליה רשום כפר חריבו¹¹, הוא כמובן כפר חרוב.

פער התיישבותי במרכז הגולן

תנאי יסודי למציאות של השתמרות שמות עתיקים מדור לדור הנו קיום רצף התיישבות¹². על פי כל ממצאי החפירות והסקרים שנערכו במרכז הגולן מסתבר¹³, שלאחר תקופת פריחה בתקופה הביזאנטית לא היה במרכז הגולן רצף התיישבותי משך מאות שנים, משלהי התקופה הביזאנטית (או לכל המאוחר מראשית תקופת האיסלם) ועד לגל התיישבותי קצר בתקופה הממלוכית, שאחריו שוב היה חוסר רצף

(eds.), *Bethsaida - A City by the North Shore of the Sea of Galilee*, Kirksville 1995.

7. מעוז מציע לזהות את סוגני בחושניה שבמזרח הגולן - צ' מעוז, רמת הגולן בעת העתיקה, קצרין 1986, עמ' 66. להצעות אחרות ראה אורמן (לעיל, הערה 2), עמ' 391.

8. צ' מעוז (לעיל, הערה 7), עמ' 35.

9. צ' מעוז 1995 (לעיל, הערה 1), עמ' 174.

10. מ' הרטל, 'בקעת קוניטרה - אבן גבול', *חדשות ארכיאולוגיות* ק (תשנ"ד), עמ' 105.

11. P. Porat, 'A new boundary stone from the southern Golan', *Scripta Classica Israelica X* (1989/90), pp. 130-133.

12. 'אהרונן, ארץ-ישראל בתקופת המקרא - גיאוגרפיה היסטורית, ירושלים תשמ"ז, עמ' 87-106, 'אליצור, שמות מקומות עתיקים שנשתמרו בפי הערבים בארץ - הבחינה הלשונית, עבודה לשם קבלת תואר דוקטור לפילוסופיה של האוניברסיטה העברית, ירושלים תשנ"ג, עמ' 2-11. לבחינה מרחבית של עיקרון זה ראה: ח' בן דוד, 'השתמרות והיעלמות של שמות מקראיים בעבר הירדן - מבט מרחבי', אריאל 119-120 (תשנ"ז), עמ' 119-120, 137-142.

13. צ' מעוז, ערך 'גולן', האנציקלופדיה החדשה לחפירות ארכיאולוגיות בארץ ישראל (1992), עמ' 298.

עד למאה התשע עשרה. גם באזור רמת כורזים התמונה הארכאולוגית דומה והיא מסבירה את חוסר השתמרות השמות גם באזור זה.

שמות בדרום הגולן

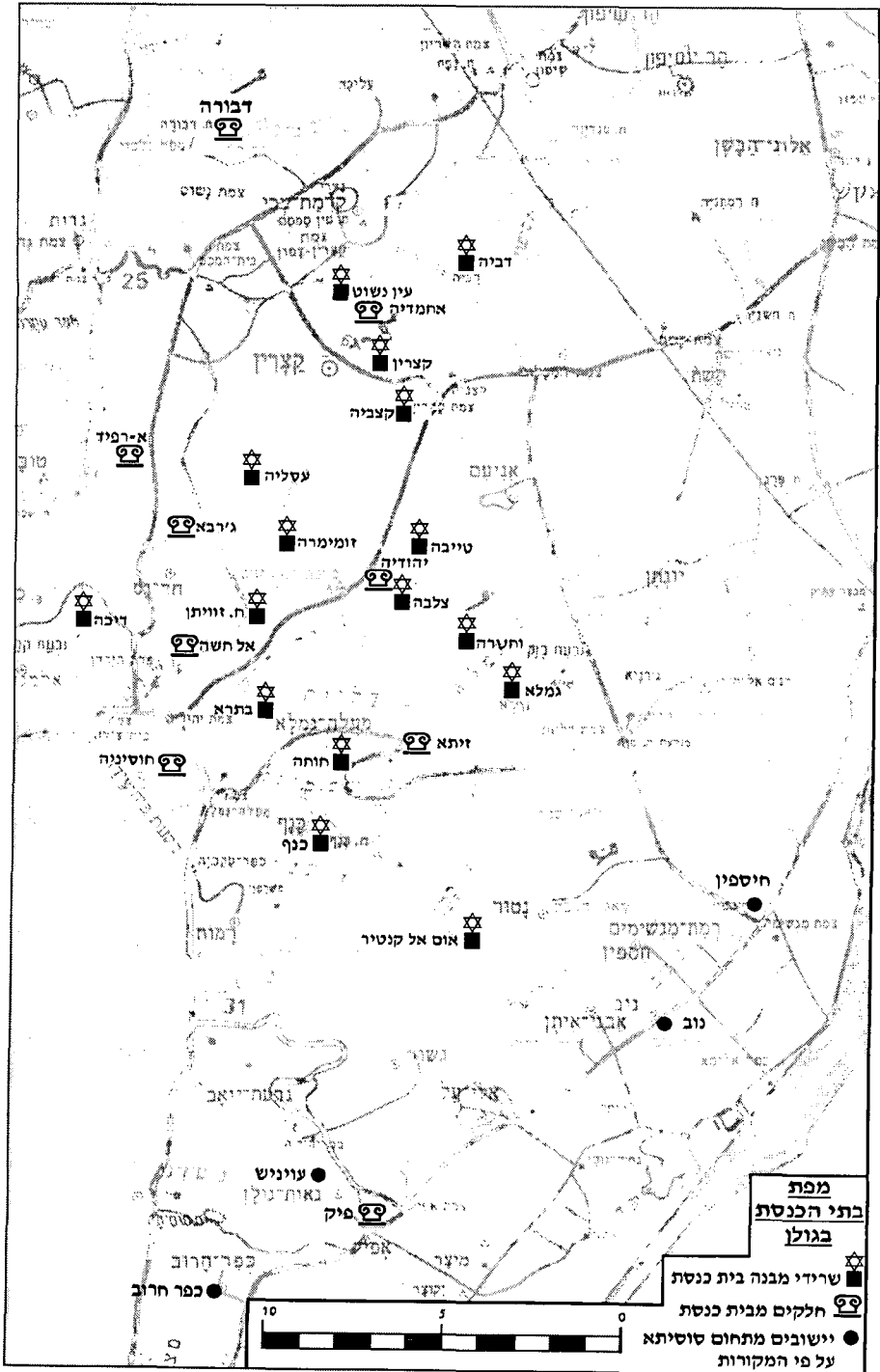
לעומת הקושי בזיהוי שמות במרכז הגולן, המצב בדרום הגולן שונה לחלוטין. מתוך רשימה של יישובים יהודיים - המוזכרת במקורות חז"ל ועל גבי רצפת הפסיפס ברחוב¹⁴ - אנו מזהים בוודאות שישה מתוך תשעת השמות המופיעים ברשימה באתרים הנושאים עד היום את שמם המקורי: עינוש, עיון, כפר חריב, נוב, חספיה וכפר צמח. לעומת חוסר הרצף ההתיישבותי במרכז הגולן, אנו יודעים - ארכאולוגית והיסטורית - שבדרום הגולן היה רצף התיישבותי לאורך כל התקופות, ולכן נשתמרו שם שמות רבים.

ההבדל בין דרום הגולן למרכז הגולן

ההבדלים בתולדות מהלכי ההתיישבות בהשתמרות השמות בין מרכז הגולן ודרומו נובעים מההבדלים בתשתית הגאולוגית-הבזלתית של שני אזורים אלו המשפיעים על פוטנציאל ההתיישבות בהם.¹⁵ דרום הגולן מורכב רובו ממישור של בזלת בלוייה שעל גבה נוצרה קרקע חקלאית עמוקה, ואילו מרכז הגולן - ובמיוחד חלקו המערבי, שם מרוכזים אתרי בתי הכנסת - מאופיין בבזלת טרשית מאד (בזלת דלֵנוּה בהגדרתה הגאולוגית). בתקופת התלמוד השכילו המתיישבים היהודיים לפתח את אזור טרשי מרכז הגולן ואת מדרונות הנחלים, וכך הוסיפו אלפי דונם של כרמי זיתים, כפי שמעידים שרידיהם של שישים בתי בד שנמצאו באתרי האזור.¹⁶ במהלך התקופה המוסלמית התמוטטה מערכת הדרכים והמסחר שאפשרה את קיומו של אזור ההתיישבות במרכז הגולן, ושוכני המדבר חדרו אל מרכז הגולן וצפונו ועשו בהם כבשלהם. רק בדרום הגולן, אשר בו מאפשרים התנאים החקלאיים הבסיסיים קיום, נמשך רצף ההתיישבות. גם דרך המלך מירושלים לדמשק, שעברה בדרום הגולן, הוסיפה לביטחוננו ולקיומו של האזור.

14. על הכתובת ראה י' זוסמן 'כתובת הלכתית מעמק בית שאן', תרביץ מג (תשל"ד), עמ' 32-88; לזיהוי היישובים ראה ז' ספראי, היישוב היהודי בגולן לאחר חורבן בית שני, קשת יהונתן תשל"ח, עמ' 16-18; צ' מעוז (לעיל, הערה 7), עמ' 60-61.
15. ח' בן דוד, 'גאולוגיה והתיישבות עתיקה בגולן', קתדרה 81 (תשנ"ז), עמ' 171-175.
16. ח' בן דוד, 'ענף הזית וייצור השמן בישוב היהודי בגולן בתקופת המשנה והתלמוד', אריאל 101-100 (תשנ"ד), עמ' 148-156.

על אתר - ביטאון לענייני ארץ ישראל במקורות



סיפורו של הכפר יהודיה

מבין שמות אתרי בתי הכנסת שבמרכז הגולן ישנו בכל זאת שם אחד בעל משמעות מיוחדת - הכפר יהודיה. הכפר מוכר בשם אל יהודיה משלהי המאה התשע עשרה, ובשם זה הוא מופיע במפת הגולן שהתקין המהנדס הגרמני שומאכר בשנת 1885. גם במפות בריטיות וצרפתית מימי המנדט מופיע הכפר בשם זה. לאחר מלחמת השחרור התקשו הסורים לשאת את מציאותו של השם והסבו את שם הכפר ליערביה, בבחינת "ולא יזכר שם ישראל עוד" (תהילים פ"ג, ה).

מעניין לציין כי שמם של שני כפרים נוספים שנקראו 'יהודיה' הוסב אף הוא. יהודיה, כפר ערבי בתחום יהוד של היום, נהפך לעבאסיה, ויהודיה שבדרום הלבנון הוסב שמה לסולטנה. שינוי השם מופיע במפות הסוריות ובחלק מהמפות הישראליות, שבהן מופיעים לעתים שני השמות יחד: יהודיה-יערביה.

מניין שמו של הכפר? היש בו השתמרות שם קדום, או שמא שימור מסורת קדומה כי בכפר גרו בתקופה כלשהי יהודים? זאב וילנאי העלה את ההשערה שהשם יהודיה משמר את שמו של כפר יהודה. אתר בשם זה מופיע - לדבריו של וילנאי - בתיאורו של נוסע אלמוני בימי הביניים: "כפר יהודה לא רחוק מגשר בנות-יעקב אבינו על הירדן".¹⁷ כיוון שלדעתנו האפשרות של השתמרות שמות קדומים במרכז הגולן קלושה מאוד, סביר יותר להניח כי השם יהודיה מקורו במסורת מקומית, שהצביעה על האתר כעל יישוב של יהודים בתקופה היסטורית כלשהי, כמו במקרה של חירבת אל יהוד הנמצאת על שרידי העיר ביתר שביהודה.

חידת השם 'יהודיה', יחד עם חידת שמותיהם של אתרי בתי הכנסת האחרים בגולן, מציבה בפני החוקרים אתגר מחקרי מרתק - מציאת שמותיהם היהודי המקורי של אתרים אלו.

17. ז' וילנאי, גולן וחרמון, ירושלים 1970, עמ' 147. ההפניה הביבליוגרפית לדבריו של אותו נוסע נשמטה שם. לא עלה בידי למצוא בספרות הנוסעים היהודית ציטוט זהה לזה המובא אצל וילנאי. ייתכן שכוונתו הייתה לדבריו של רבי יעקב, שליח ר' יחיאל מפריס: "ומשם לסלת מהלך יום אחד ושם קבר ישעיהו הנביא ע"ה. ומשם לכפר יהודה חצי פרסא ושם קבר יהודה. ומשם לירדן שתי פרסאות ושם גשר יעקב אבינו ע"ה" (אוצר מסעות, י"ד אייזנשטיין [עורך], תל אביב תשכ"ט [מהדורת צילום], עמ' 70). אלא שלדעתי מקור זה מדבר על כפר הודה שמוכר לנו היום במורדות הגלעד (כך סבר גם צ' אילן, קברי צדיקים בארץ ישראל, ירושלים תשנ"ז, עמ' 186).

טבלה 1: אתרי בתי כנסת במרכז הגולן מתקופת המשנה והתלמוד

שם האתר	נ.צ.	ממצא עיקרי	הערות
אחמדיה	2160.2679	פריטים ארכיטקטוניים, כתובת בעברית, משקוף מנורה	
עסליה	2136.2635	מבנה גזית, משקוף מנורות, כתובת ארמית	
קצביה	2171.2645	פריטים ארכיטקטוניים	
דביה	2184.2684	מבנה גזית, משקוף מנורות	נערכה חפירה
טייבה	2178.2614	משקוף בית הכנסת, פריטים ארכיטקטוניים	
חוסיניה	2114.2560	פריטים ארכיטקטוניים	
א-רפיד	2092.2625	פריטים ארכיטקטוניים	
ג'רבא	2113.2618	פריטים ארכיטקטוניים	
זומימרה	2138.2612	מבנה גזית, עיטור ארון קודש, משקוף, מנורות	
וחשרה	2187.2588	מבנה גזית, תבליט אריה	
זיתא	2168.2554	פריטים ארכיטקטוניים	
חוחה	2153.2556	מבנה גזית, פריטים ארכיטקטוניים	
אום אל קנטיר	2195.2506	מבנה גזית, פריטים ארכיטקטוניים	נחפר חלקית בתחילת המאה
אל חשה	2114.2575	מבנה גזית, פריטים ארכיטקטוניים	
דיכה	2078.2588	מבנה גזית, פריטים ארכיטקטוניים	נחפר בתחילת המאה
דיר עזיז	2170.2525	מבנה גזית, פריטים ארכיטקטוניים	
צלבה	2168.2594	מבנה גזית	
עין נשוט	2151.2687	מבנה גזית, כתובות בעברית ובארמית, מנורות	נערכה חפירה (ראה צילום בעמוד הבא).
ח' זויתן	2130.2596	מבנה גזית, פריטים ארכיטקטוניים	
קצרין	2161.2660	מבנה גזית מפואר, כתובות בארמית, מנורות	נערכה חפירה

על אתר - ביטאון לענייני ארץ ישראל במקורות

	כתובות בעברית ובארמית, פריטים ארכיטקטוניים	2124.2725	דבורה
נערכה חפירה	מבנה גזית, כתובת בארמית	2145.2531	כנף
	מבנה גזית, פריטים ארכיטקטוניים	2138.2567	בתרא
	מבנה גזית, משקוף מנורה	2161.2603	יהודיה

1. בית הכנסת בגמלא משלהי ימי הבית השני לא הוכנס לטבלה.

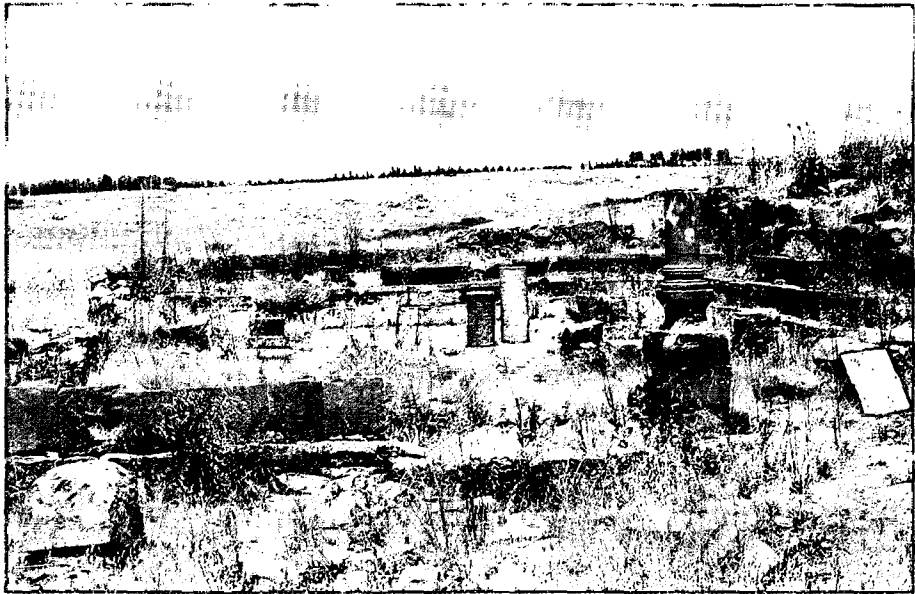
2. הנתונים נלקחו מתוך:

צ' מעוז, הישוב היהודי ובתי הכנסת בגולן, תל אביב 1980.

צ' מעוז, בתי כנסת בגולן - האנציקלופדיה החדשה לחפירות ארכיאולוגיות בארץ ישראל (1992), עמ' 290-298.

צ' מעוז, בתי כנסת עתיקים בגולן - אמנות ואדריכלות, קצרין 1995.

צ' אילון, בתי כנסת קדומים בארץ ישראל, תל אביב 1991, עמ' 61-113.



בית הכנסת בעין נשוט (צילום: שמואל קליין)

טבלה 2: אתרי בתי כנסת בגליל העליון

שם האתר	ממצא עיקרי	זיהוי	הערות
ברעם	מבנה גזית מפואר, חזית שלמה, כתובת בארמית	ברעם	נחפר, אך לא פורסם
גוש חלב	מבנה גזית, כתובת בארמית	גוש חלב	נחפר
דלתון	פריטים ארכיטקטוניים, כתובת בארמית	דלתון	
ח' שמע	מבנה גזית, משקוף מנורה	תקוע?	נחפר
מירון	מבנה גזית, פריטים ארכיטקטוניים	מירון	נחפר
מארוס	מבנה גזית, כתובות בעברית ובארמית	מרות	נחפר
נבוריה	מבנה גזית, כתובת בארמית	נבוריה	נחפר
עכברה	מבנה גזית, פריטים ארכיטקטוניים	עכברה	
עלמה	פריטים ארכיטקטוניים, כתובת בעברית ובארמית	עלמה	
פקיעין	פריטים ארכיטקטוניים, משקוף מנורה	פקיעין	

מרבית המידע נלקח מספרו של צ' אילן, בתי כנסת קדומים בארץ ישראל, תל אביב 1991, עמ' 20-60.

טבלה 3: אתרי בתי כנסת בגליל התחתון

שם אתר	ממצא עיקרי	זיהוי	הערות
ציפורי	פסיפס עם כתובות בעברית ובארמית	ציפורי	נחפר
יפיע	מבנה גזית, רצפת פסיפס	יפיע	נחפר
כפר קנה	פריטים ארכיטקטוניים, פסיפס עם כתובת בארמית	קנה	
כפר מצר	מבנה גזית, פריטים ארכיטקטוניים	?	נחפר
חמת טבריה	פסיפס עם כתובות בעברית ובארמית	חמת טבריה	נחפר
טבריה	פריטים ארכיטקטוניים, משקופי מנורות וכתובות בארמית	טבריה	נחפר
ארבל	מבנה גזית, פריטים ארכיטקטוניים	ארבל	נחפר
כפר נחום	מבנה גזית מפואר, כתובת בארמית	כפר נחום	נחפר

על אתר - ביטאון לענייני ארץ ישראל במקורות

ח' עמודים	מבנה גזית, כתובת בארמית	?	נחפר
ח' ורדים	מבנה גזית, פריטים ארכיטקטוניים	?	
כפר חנניה	פריטים ארכיטקטוניים	כפר חנניה	
בית שערים	מבנה גזית, פריטים ארכיטקטוניים	בית שערים	נחפר

מרבית המידע נלקח מספרו של צ' אילן, בתי כנסת קדומים בארץ ישראל, תל אביב 1991, עמ' 114-226.

טבלה 4: בתי כנסת באזור רמת כורזין

שם האתר	ממצא עיקרי	זיהוי	הערות
כורזין	מבנה גזית מפואר, כתובת בארמית	כורזין	נחפר
ח' טובה	פריטים ארכיטקטוניים	?	
ח' נטור	פריטים ארכיטקטוניים	?	
ח' שורה	פריטים ארכיטקטוניים, כותרת מנורה	?	
יסוד המעלה	מבנה גזית, כתובת בארמית	?	נחפר

מרבית המידע נלקח מספרו של צ' אילן, בתי כנסת קדומים בארץ ישראל, תל אביב 1991, עמ' 22-60.