

דעת - מכללת הרצוג

מרשה ובית גוברין

מאת: אליעזר אורן



מפרסומי מטכ"ל / קצין חינוך ראשי
משרד הבטחון - ההוצאה לאור

www.daat.ac.il

דעת - מכללת הרצוג

מבוא :

מרשה ובית גוברין — צמד ערים

תולדות מרשה ובית גוברין ידועים לנו מתוך מקורות ספרותיים ותעודתיים שונים, אולם הגדיל לעשות כאן לאחרונה המתקר הארכיאולוגי.

מרשה על סביבותיה היא העיר ההלניסטית היחידה בארץ ישראל שנחשפה בשלימותה על-ידי החופרים. לראשונה בתולדות המחקר הארכיאולוגי בארץ ישראל משתחזרת והולכת תמונה כוללת של עיר, על מקדשה, רחובותיה, מוסדותיה — ואילו אלפי המערות שבסביבות התל משמשות לנו מקור לא אכזב להכרת פעילותם החומרית של תושבי המקום בתקופה הרומית-ביזנטית. אולם בראש ובראשונה משמשות לנו מרשה ובית גוברין כדוגמה מאלפת לתופעת צמד-ערים.

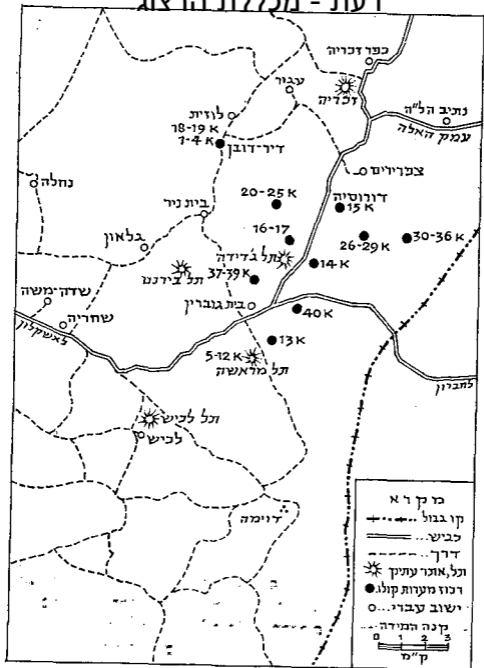
מרשה ובית גוברין הן שתי ערים סמוכות זו לזו אשר פרחו במרכזים שלטוניים ויישוביים וכנקודות בטחוניות חשובות, על רקע תנאים גיאורטופוגראפיים משותפים.

מרשה יורדת בסוף ימי הבית השני, בהתעצמות התקופה ההלניסטית-רומאית בתולדות הארץ, ובמקומה צומחת בקירבת מקום בית גוברין כעיר ראשית למחוז רחב ידיים.

מרשה היא עיר בצורה על תל גבה ומהווה יחידה יישובית ובטחונית עצמאית, בהתאם לאופי השלטון ומבנה היישוב בתקופות שקדמו לכיבוש הרומאי ואילו בית גוברין צומחת בתקופה ההלניסטית-רומאית והיא מסוג הערים המשתייכות למסגרת קיסרית-בטחונית כוללת, שירדו מהתילים העתיקים ונבנו בשטח המישור הפתוח בקרבת הדרכים והשדות.

חזיון זה של ירידת עיר וצמיחת עיר חדשה בקירבת מקום, ידוע לנו היטב גם בתקופות אחרות עפ"י צמדי-הערים: מגידו-תענך, בית-אל-העי וכו', והוא מסתבר לאור תנאים טבעיים משותפים וכתוצאה של אירועים צבאיים ותמורות פוליטיות ושלטוניות.

דעת - מכללת הרצוג



דעת - מכללת הרצוג

בנים למרגלות מבצר בית גוברין יישוב ספר הקלאי בעל אופי צבאי מובהק.

חשיבותו הבטחונית של האיזור חזרה, איפוא, על עצמה בתקופות פעילות צבאית מוגברת בארץ ישראל, לפי מערכת קבועה ובלתי-משתנית של תנאים ונימוקים.

חשיבות האיזור במלחמת העצמאות
חשיבותו של האיזור כעמדת מפתח במעבר מהחוף להר וכחלק

בית גוברין



דעת - מכללת הרצוג

החוקרים את השכבה העליונה של תל סנדחנה ולאור חפירתם נתגלתה תכנית העיר האחרונה על חומותיה. מקדשה ובנייניה. בפינה הדרומית מערבית נחפר בור בדיקה קטן ובו נתגלו 2 שכבות נוספות. התיכונה השייכת לדעת החופרים לתקופה ההלניסטית ומתחתיה נתגלתה שכבה השייכת לתקופת הברזל. האישור הסופי לזיהוי עם מרשה נמצא מאוחר יותר בשעת גילוי הקברים הצידוניים על-ידי תרש ופטרס מטעם הקרן הבריטית. במקום נמצא קבר ובו כתובת המזכירה את „עדת הצידונים היושבת במריסה (מרשה). לאור תגלית זו אין עתה עוררין על זיהוי מרשה המקראית בתל סנדחנה.

מזמתי קיימת מרשה?

ברשימת הערים הכנעניות בשפלה ביהושע י"ב 7 ואילך בולט העדרה של מרשה, למרות שנוכרות בה אותן ערים המופיעות מאוחר יותר, כגון חברון, לבנה, מקדש ולכיש. האם יש להבין מרשימה זאת כי מרשה אינה קיימת בתקופה שקדמה להתנחלות בני ישראל? או שממדיו הקטנים של התל מעידים כי בתקופה הנדונה היה הישוב קטן ביותר ולא ראו צורך לכלול אותו ברשימת ערי השפלה העיקריות.

הוכחה להנחה הראשונה נמצאה בחפירה נסיונית בתל כאשר בשכבה התחתונה לא נמצאו שרידי תרבות חמרית מן התקופה שקדמה לפילוג ממלכת ישראל.

הוכחה נוספת נמצאת ביהושע י' 10, בתיאור המלחמה שעורף יהושע עם ברית הערים הכנעניות בשפלה. לפי תיאור זה רודף יהושע את הכנענים עד עזקה ועד מקדה מקום בו הוא לוכד את המלכים ותולה אותם. את תושבי המקום הורג יהושע לפי הרב, ומכאן הוא ממשיך ללבנה ולכיש. אם נכון הזיהוי של לבנה עם תל ג'דידה הרי עובר יהושע מעזקה ללבנה ומקדה על-גבי קו הרכסים

דעת - מכללת הרצוג

לפי דברי הימים ב' יב, הורס שישק את המבצרים (לכוד את ערי המצודות) אשר ליהודה, ולכן ראשית מעשהו של רחבעם הוא לארגן את מערכת הבטחון ביהודה, שנהרסה בפעולות העונשין של שישק. רחבעם שב ומבצר את הערים בשפלה ובהר, ואילו הגבול הצפוני נשאר בלתי מבוצר (כנראה עקב רצינו של רחבעם לחזור ולספח את ממלכת ישראל).

המקרא בדברי הימים ב' יא מתאר את המבצע כולו: „וישב רחבעם בירושלים ויבן ערים למצור ביהודה ויבן את בית לחם ואת עיטם ואת תקוע, ואת בית-צור ואת שוכו ואת עדולם ואת גת ואת מרשה ואת נוף אדוריים ואת לכיש ואת צרעה ואת איילון ואת חברון אשר ביהודה ובנימין ערי מצודות. ויחזק את המצודות ויתן בהן נגידים ואוצרות מאכל ושמן ויין ובכל עיר צינות ורמחים. ויחזקם להרבה מאד ויהי לו יהודה ובנימין“.

ומיד לאחר מכן מתאר המקרא את תמיכת הכהנים והלוויים

קטע ממערכת ציורים בקבר הצידוני





טביעות חותם שנמצאו בשכבה הישראלית בהל מרשה

שתי הערים מורשת גת ומרשה יש להניח שמקום מושבו היה במורשת-גת. סדר הערים אצל מיכה אינו מקרי ואפשר להבחין בקו רצוף של ערים אשר שכנו לאורכה של הדרך הדרומית ביהודה, המתמשכת לאורך קו הביצורים הדרומי ומקשרת את החוף עם ההר.

במשך ימי המלוכה מופיעה מרשה בין הערים ברשימה המנהלית ביהושע ט"ז. שם מופיעה מרשה במחוז הכולל את קעילה ואכוזב. מסוף תקופת המלוכה נתגלו בשעת החפירות שרידי בנייה דלים ובחובם כלי חרס האופייניים למאות 7-6 לפה"ס.

כן נתגלו מספר חותמות עבריות ובתוכן השם „לרפתי יהואל“ ו-17 טביעות חותם של ידיות של כדים עם סמל בעל 4 כנפיים, השייך לדעת החוקרים לימי חזקיהו וכן 10 טביעות עם סמל דר-כנפי, השייך לימי מנשה או יאשיהו.

מעל הסמל מצויה הכתובת „למלך“ ומתחתיה אחד השמות „חברון“, „שוכה“, „זיף“, „ממשת“.

דעת - מכללת הרצוג

ובהתכווננו להשתלט בעזרתם על יוון. את הסיבות לנדידת הפיניקים דרומה, יש לחפש בצמאונם לאדמה חקלאית, אשר כמעט ואינה בנמצא בחוף הפיניקי הצר והסלעי, המאוכלס בתקופה זו עד אפס מקום, כמו כן משמשים הפיניקים באותה תקופה גורם רב משקל בסחר הימי בממלכה הפרסית.

הפיניקים עוברים דרומה ומקימים מושבות לאורך החוף וכפי שנראה להלן, מגמתם היא גם מרכז הארץ. קשריהם מגיעים לחוף המצרי ולחוף האגיי וכן הם מקימים מושבות בצפון אפריקה ובחוף הספרדי. כפיניקים רואה השלטון הפרסי גורם מייצב בהתאם לשיטות הבטחון החדשות שהנהיגו ברחבי הממלכה.

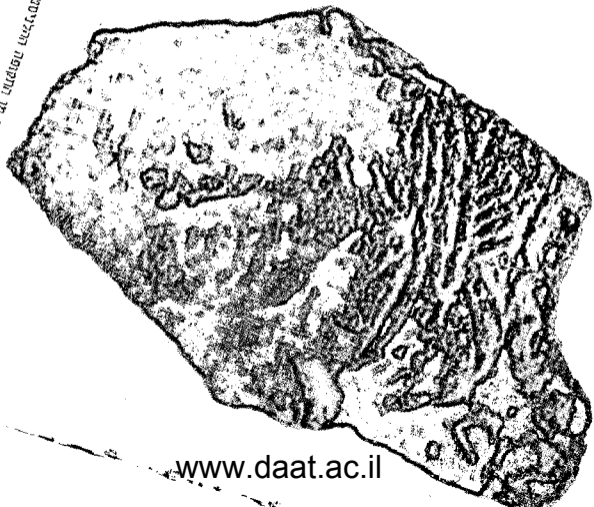
שני מקורות מעידים על חדירת הפיניקים דרומה; האחד תיאור ערי החוף של סוריה וארץ ישראל, שנכתב באמצע המאה ה-4 לפה"ס

טביעות חותם מהשכבה הישראלית

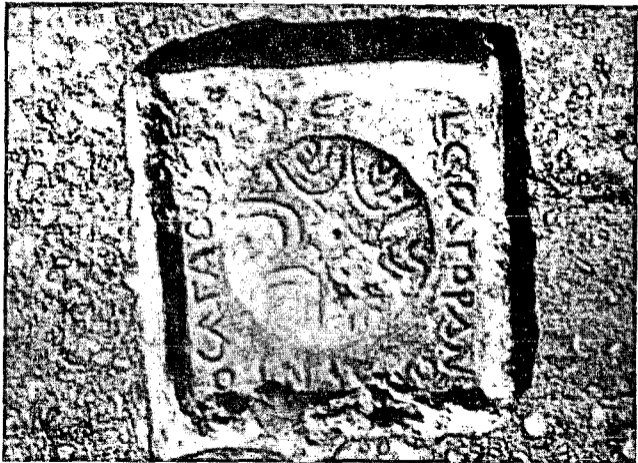


דעת - מכללת הרצוג

25
שם צלמית נחמד קבר מן תקופת התלמיסית



דעת - מכללת הרצוג



משקולת עופרת מז תקופת ההלניסטית

דעת - מכללת הרצוג

יהודה את חברון והורס את חומותיה ומגדליה ולאחר מכן מגיע למרשה (חשמונאים א' ה' 66) והורס אותה (אם כי לא נמצאו הוכחות ארכיאולוגיות להרס זה).

בשנות שלטונו המאוחרות של יוחנן הורקנוס (בין 120—104 לפה"ס) הוא חודר למרשה במסגרת כיבושיה ונותן בידי תושבי המקום את האפשרות להמיר דתם או לגלות ממקומם. לדברי יוסף בן מתתיהו הם בוחרים באפשרות הראשונה ומקבלים עליהם את מנהגי ישראל. החוקרים מפקפקים בתוצאות הגיור, אם כי כעבור 170 שנים משתתפים האדומים במלחמת החרות כיהודים לכל דבר.

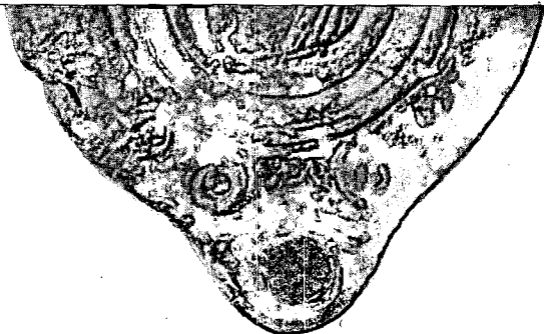
על פעולת הגיור כותב הפרופ' אבינוה בספרו „גיאוגרפיה היסטורית של ארץ ישראל“: המזיגה של האדומים במזרח היתה שלמה (הכוונה לאיזור אדוריים א.א.) ופחות שלמה במערב, בתחום מרשה. ולהבדל זה תוצאות מדיניות בשעת התפוררות המדינה.

הכוונה לכיבושי של פומפיוס בשנת 64 לפה"ס כאשר הוא מנתק את אידומיאה המערבית (מרשה) מעל יהודה ומשאיר בתחומי יהודה את אידומיאה המזרחית (אדוריים).

מה היו המניעים לניתוקה של מרשה מעל יהודה?

אפשר להסביר את הניתוק במניעים דתיים, כלומר, בעובדה שתושבי מרשה אינם מקבלים בלב שלם את הגיור הכפוי עליהם בכוח הזרוע ע"י הורקנוס ובהזדמנות ראשונה (50 שנה לאחר הגיור) הם מנתקים את עצמם מעול יהודה בעזרת פומפיוס ועלידי כך את קשריהם עם היהדות. אולם הכוונה כנראה לניתוק פוליטי גיאוגרפי, כי מרשה שוכנת בצומת הדרכים של אידומיאה וכשוליה המערביים של יהודה ועלידי ניתוק מרשה וצירופה לחוף, נוצרה רציפות גיאוגרפית של השטח המנותק יחד עם החוף.

ואכן, המעיין ברשימת הערים שנותקו יוזכר שפומפיוס בחר דווקא באיזורים אשר בהם האוכלוסייה האלילית מרובה וכנראה שהדבר כך גם לגבי מרשה (למרות הגיור אשר הקיף כנראה



נר רומי עם דמותו של „הליוס“ אל השמש, נמצא בקבר יהודי מן המאה הא' לספירה

דעת - מכללת הרצוג



כתובת ארמית-עברית מהמאה הג' לספירה

הנוסח הארמי: דכיר לטב קוריס... ניה נפש בר אוכסנטיס
דזבן הדין עמודא ליקרא דכנישתא שלום. התרגום: זכור לטוב
קוריס... תנוח נפשו בן אוכסנטיס, שקנה זה העמוד לכבוד
בית הכנסת שלום.

דעת מכללת הרצוגים

... תל. מרישה — (15 ק"מ מדרום לכביש בית גוברין. הכניסה דרך שביל המתחיל בקרבת הכניסה למשק בית גוברין).

... התל. נחפר בשנים 1900—1898 ע"י בליס ומקליסטר מטעם הקרן הבריטית-להקירת א"י החופרים חשפו את השכבה העליונה של התל. העיר בשלבה האחרון היתה רבועית (152×158 מטרים) והשתרעה על שטח של 23 דונמים והיתה מוקפת חומה ומגדלים רבועיים ומלבניים וכן מגדלי פינות. ביסוד החומה אבני גייל וכן גושי טיט ואבני סיד שטוחות. החופרים מציינים שבחומה המזרחית נמצא שער, אולם ממדיו הקטנים מעמידים בספק אפשרות זאת וכנראה שזהו מגדל נוסף ואת השער יש לחפש בקרבת מקום.

העיר העליונה בנוייה בשיטה ההיפודאמית (ע"ש האדריכל היווני היפודאמוס). והיא מבוססת על תכנון רשת רחובות ישרים החוצים זה את זה שתי וערב בזוויות ישרות. ניכר תכנון מדוייק של מבנים ורחובות, אם כי אפשר להבחין בתכנית החפירה בחריגה מן התכנית ההיפודאמית. ע"י סתימת רחובות שנעשתה מאוחר יותר. בעיר שני רחובות מקבילים שכיוונם ממזרח למערב ושלושה רחובות נוספים החוצים אותם מצפון לדרום. ברחובות ניכרים שרידי ריצוף וכן קיימת רשת ביוב עירונית. בין גושי הבניינים בולטים שני מבנים אשר ממדיהם והמימצא בתוכם מעידים על תפקידם: האחד ליד החומה המזרחית ותפקידו כנראה דתי מנהלי צבאי, השני בחלקה המערבי של העיר ולו תפקיד מסחרי.

המרכז הדתי-מנהלי

החופרים כינוהו בשם "הקסרקטין הסלבקי". המבנה מוקף בחצר אשר סביבה חדרים ואולמות רחבי היוצרים מעין חומת סוגרים סביב המבנה המרכזי. חצר זאת דומה לארמונות או למקדשים

דעת - מכללת הרצוג

לוחות הקללות

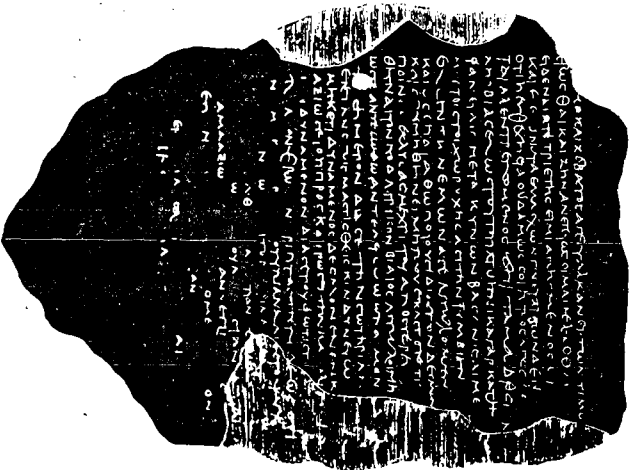
בפינה הדרום מערבית לא נמצאו בניינים ובקטע זה החומה חסרה. החוקרים מסבירים עובדה זאת בכך שהחומה במקום זה נהרסה בפלישת הפרתים בשנת 40 לפה"ס.

בקטע זה נמצאו 50 לוחות גיר ועליהם שורות צפופות של כתב. רוב הלוחות כתובים ביוונית רהוטה. ואילו 4 לוחות אחרים כתובים

תוכנית העיר מרשה



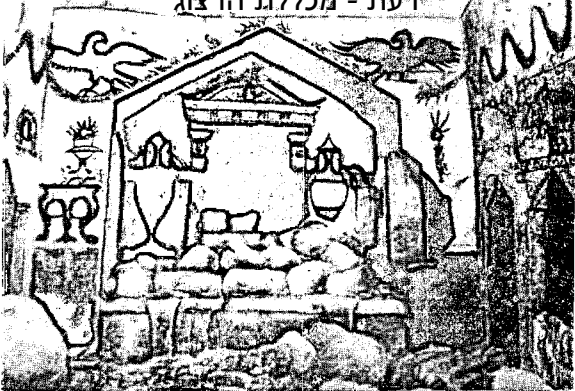
דעת - מכללת הרצוג



www.daat.ac.il

לוח הקלילות

דעת - מכללת הרצוג



הקיר המרכזי בקברו של ראש המושבה
הצידונית במרשה, מהמאה הג' לפנה"ס

מצרים וארץ ישראל ואף יוסיפוס מתאר את הפירמידה על קבר
החשמונאים במודיעין.

הקברים הצידוניים

ענין מיוחד יש בתיאור הקברים הצידוניים ובמיוחד קברו של
ראש המושבה הצידונית במרשה. בחדר הכניסה ניצב מצד אחד
של הפתח פסל שחלקים ממנו נמצאו בקבר ובצידו השני כן, אשר
שימש כנראה כמזבח. מעליהם צוירו תרנגולים בצבעים מגוונים
ולידם קרברוס (כלב בעל 3 ראשים). על גבי הכוכים עובר זר

דעת - מכללת הרצוג

את המחזה הבא פותח דקל ומעבר לו סוס יאור ועליו הכתובת "קרנף", לפני סוס היאור פיל מלחמה הצבוע אדום ושחור ועל גביו צריח. את הפיל מובילה דמות מטושטשת ולפי הכתובת ניתן להבין שזהו כושי.

הקיר הצפוני

שני דגים הניצבים זה מול זה לאחד חזק של פיל ולשני ראש קרנף ולידם תנין יאור ועליו עומדת חסידה. מאחרי התנין ניצב סוס יאור ולידו זברה הנאבקת עם נחש. לאחר מכן מופיעות שתי חיות לא ברורות וכן קיפוד וחולדת בר. את התהלוכה מסיים ארי בעל פני אדם עטורים בזקן ארוך.

הציורים בקברים והכתובות

על גבי הכוכים נתגלו כתובות משוחות בצבע חום או כתובות החרות בסלע. חלק מן הכתובות עשוי בצורה פרימיטיבית, וכפי

קטע ממערכת הציורים בקבר הציפוני



דעת - מכללת הרצוג

גבר עטור זר ולבוש טוניקה ובפיו חליל כפול ומאחריו אשה מגנת בנבל.

בשנים האחרונות נחפר בית קברות ליד תל מרישה ובו כ־20 קברים ובהם מספר שלבי קבורה. בשלב האחרון נמצאו גלוסקמאות שהיו נהוגות בירושלים בסוף ימי בית שני וכן שמות יהודיים. מתנות הקבורה הרבות בקבר מעידות על כך שהיהודים באיזור זה לא הקפידו על דיני עבודה זרה.

תאריכי הקברים

התאריכים נקבעו לפי מנין השטרות. התאריך הקדום ביותר הוא 196 לפה"ס והמאוחר ביותר הוא 103 לפה"ס. כמו כן נמצאו תאריכים של שנה 2, 3, 5 והם כנראה תאריכייה של העיר או המנין לאחר הכיבוש החשמונאי. מסתבר כי הקבורה הראשונה שייכת לימיו של זנון (אמצע מאה ג'), עובדה שהביאה את החוקרים להנחה שבתאריך זה נתיישבה העדה הצידונית במרשה, אולם לדעת המחבר נתיישבה העדה הצידונית בתקופה הפרסית ועם הנהגת קבר הכוך במצרים ופיניקיה במאה הג' לפה"ס, קיבלו הצידונים במקום מנהג זה. מן הראוי לחת את הדעת לתאריך המאוחר של הקברות. השייך לתקופה שאחרי הגיור של יוחנן הורקנוס וכנראה שהשמות היהודיים המועטים והכתובת העברית מעידים על הגיור. פרט נוסף בעל ענין רב היא העובדה, שהקברים נחצבו בפרק זמן קצר ביחס. זמכאן ששיטת קבורה זאת חדרה בבת אחת למרשה בעקבות הקשרים שבין הצידונים במרשה למושבות הצידונים בחוף ובמצרים. קבר הכוך נתקבל כעבור מאה שנים ע"י היהודים בירושלים והפך לקבר יהודי טיפוסי בסוף ימי בית שני.

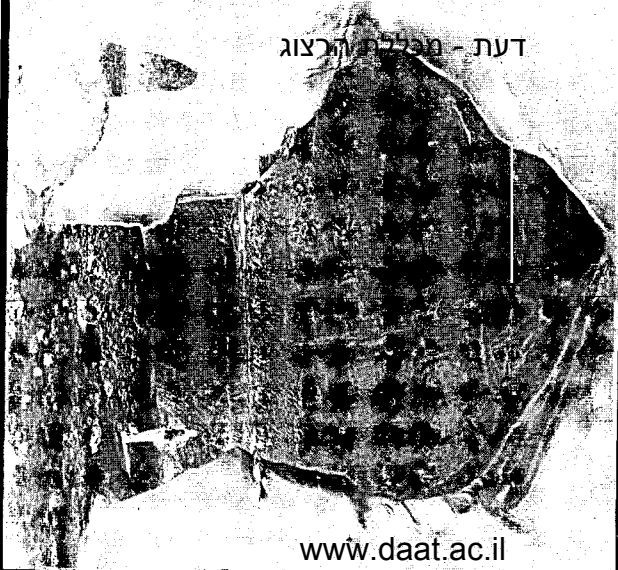
מוצאו של הקבר באלכסנדריה התלמית, מקום שם אפשר לעקוב אחרי התפתחותו החל בקברי האצטבה וכלה בקבר כוכים משוכלל וסימטרי עם מונומנט על גביו. טיפוס זה אופייני למרשה.

דעת - מכללת הרצוג



קטע "המוסיקאים" מהקבר הצילוני

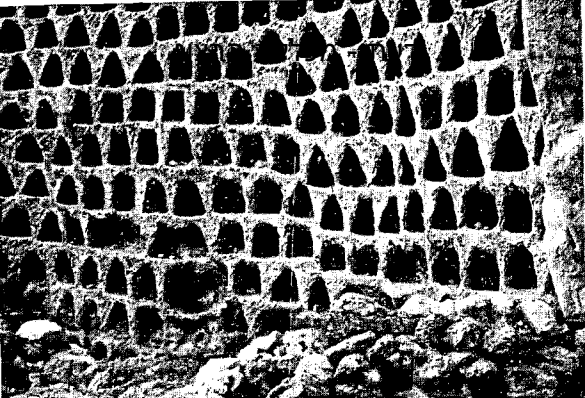
דעת - מפלגת הרצוג



ההשערות לגבי תפקיד המערות הן רבות.
דעה אחת של החוקרים טוענת שהלכוזים שיימשו כדי ליטול בהזכום
כדים לאחר שגופת המת נשרפה, לפי מנהגי שודיה רווח במקומה
ההלניסטיים. אולם ספק רב אם השערה זאת מתאימה למערות מרשה.

אחת ממערות בית גוברין

www.daat.ac.il



קיר ובו כוכי קולומבריה מהמאה הא' לספירה

התפקיד הפולחני את משמעותו ומשתמשים בקולומבריה לגידול יונים לצרכים חקלאיים, הכוונה לחציבת כוכים במערות הפעמונים. כאן התציבה גסה ביותר. מערות מסוג זה נמצאו בארץ במקומות שונים כגון בהר המנוחות, בביתר, ובמצדה. יוספוס מספר על כוכי קולומבריה כמקום גידול גוזלות לבית המקדש. חתקני חקלאות (בית הבד ממערב לתל וכן במורד המזרחי, קבוצת גתות מצפון לתל, נקבת המים ממזרח למערות הענק). מספר רב של בורות מים מטוייחים נתגלו בסביבת התל ובמדרונותיו. אל בורות המים מוליכות תעלות חצובות והירידה נעשית בעזרת מדרגות לולייניות. כמו כן נתגלתה מנהרת מים באורך של 700 מטרים שהובילה לתוך בורות עגולים ובהם נתרכזו מי הגשמים.

דעת - מכללת הרצוג

במערכות, כשכל מערכת כוללת בממוצע 3-4 בורות. המערות מתחלקות למספר סוגים לפי צורתן וממדיהן. אולם הצורה הנפוצה ביותר היא בור הפעמון ההולך ומתרחב כלפי מטה. בקודקודו של בור הפעמון פתח עגול החצוב בשכבת הנארי הקשה, המכסה את הקירטון הרך. עומקו הממוצע של הבור הוא כ־8 מ' וקוטרו בתחתית הבור כ־7 מטר. בדרך כלל נפרצו דפנות הבורות והחדירה אליהן נעשית מן הצד, אולם בבורות רבים הפתח היחידי הוא בקודקוד הבור.

הבורות קשורים לרוב למערכת מורכבת של בורות אשר המעברים ביניהם נפרצו בשעת החציבה או אחריה. אפשר להבחין במעגלים ההולכים וגדלים כלפי מטה וכן נותרו סימני הכשיל (גרזן חציבה) בקירות הבור. תופעה זו מסבירה את שיטת החציבה שנעשתה מלמעלה למטה.

בית בד לריסוק דיתים וטחינתם מהמאה א'—ג' לפנה"ס



דעת - מכללת הרצוג



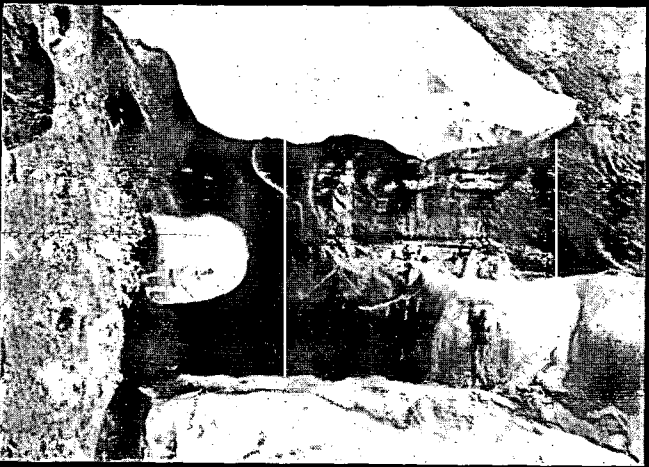
פתחה של אחת ממערות הפעמונים בדר דובאן

בסביבת הכבשנים נמצאו גושי קירטון שנשרפו. מעניין לציין שבשיטה זו נוהגים הערבים כיום בייצור סיד או מלט.

הגיאוגרף הערבי אל-מקדסי מן המאה ה-10, כותב על בית גוברין שהיא מרכז „הדרום” ובה מהצבות שיש. אמנם, שיש לא נמצא באזור זה וכפי הנראה התכוון למחצבות הגיר אשר עדיין היו בשימוש מלא בזמנו, לאור הכתובות הערביות הקדומות.

ריכוזי הבורות ושיטת החציבה האחידה, נותנים מקום למחשבה שמפעל זה בוצע בקנה מידה ממלכתי, אך מפליא שתופעה זאת אינה מוצאת את ביטויה בספרות הקדומה.

הכתובות במרומי המערות נותנות פתח להנחה שחציבת המערות החלה לכל המוקדם במאה השלישית לספירה כאשר בית גוברין הופכת לעיר מחוז עד לשלהי התקופה הערבית. כמוכן שאין לקבוע



"התחפר", עמוד חסיכה במחנה הפעמונים בבית גוברין

דעת - מכללת הרצוג

את הרצפה ואת המבוא, בידי תלמידו עבדיאנוס הכהן העניו, החף מפשע", על-גבי הרצפה נמצאה מטבע משנת 527 לספירה והיא קובעת את תאריכה של הרצפה עם הכתובת.

תאריכה של הרצפה הגדולה הוא סוף המאה ה-5 והיא שייכת למסגרת האמנותית של רצפות הפסיפס בכנסיות שנתגלו בארץ, כגון כבית שאן ובגרש. הרצפה עם הכתובת שייכת לחידושה של הכנסייה במאה ה-6 לפי המטבע שנמצאה עמה וכן סגנונה ופרטי עיטורה המזכירים את הפסיפסים מן המאה ה-6 בשלל ומעון (נירים). הרצפות העליונות מאוחרות יותר והן שייכות לתקופה הביזנטית המאוחרת ותחילת התקופה הערבית.

2. בראשית מלחמת העולם השניה נתגלתה רצפה באתר הנמצא כיום בתחומי משק בית גוברין והיא נחשפה ע"י מחלקת העתיקות המנדטורית. לפי תכנית השרידים אפשר לקבוע בוודאות שזוהי כנסייה ביזנטית. התמונות אשר נשתמרו במצב גרוע מתארות שני טווסים המחזיקים בפייהם זר פרחים וביניהם ניצבת קערה ובתוכה פירות.

תמונה שניה מתארת ארי המתנפל על איילה וכן ספינה עם מפרש מקופל וכן בעלי חיים שונים וצמחים. את הרצפה מקיף תשלום של דגמים גיאומטריים. זמנה של הרצפה תואם בקירוב לזמנה של הרצפה הגדולה.

כנסיות — כנסיית סנדחנה נמצאת ממזרח לדרך העולה מהכביש לתל מרשה והכנסייה השניה חבוייה בחרבות הצלבניות שמצפון לכביש בית גוברין בקרבת הכנסייה למשק ממזרח לדרך המוליכה לתל ניצבים, שרידי כנסייה גדולה הנקראת בשם כנסיית סנדחנה — שיבוש השם סנטיאגה שהיא סבתו של ישו הנוצרי.

הכנסייה בנוייה בצורה מרובעת ובמזרחה נשתמר האפסיס ומצידי הבנין חדרונים קטנים ותאי תפילה. שברי השיש הרבים והגומות שבקירות המבנה מעידים שקירות הכנסייה היו מצופים שיש. יסודות

דעת - מכללת הרצוג

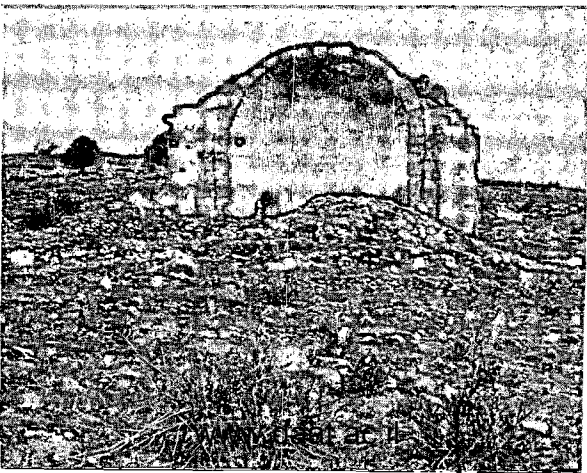
נספח

תדריך לסיור באיזור

להלן הצעת סיור באיזור בהתאם לתוואי סיור היוצא ממשק בית גוברין. שים לב! עליך להצטייד לפני הכניסה לאיזור המערות באישור בטחוני מתחנת המשטרה הקרובה. אין להיכנס לאיזור ללא נשק.

חלק גדול מן המערות נגוע בקדחת המערות בהתאם לבדיקה שנערכה מטעם משרד הבריאות. כמו כן נתונות הלקן בסכנת מפולת. על כן לך רק בתוואי המסומן כאן, שנבדק ואושר כתוואי סיור באיזור.

כנסיית סנדחנה מהתקופה הצלבנית. מתחתיה יסודות כנסייה ביזנטית



דעת - מכללת הרצוג

- רצפות פסיפס של הכנסייה הגדולה והוילה הרומית.
2. „מערת הסוסיס“: ממערב לדרך הנ"ל „מערת הסוסיס“ (עראק אל חליל). מסדרון ארוך וקמור ובקירותיו תשוב הנדסי חקוק בסלע וכן כתבות רופיות.
 3. מערות הפעמונים: ממזרח לדרך קבוצת מערות פעמונים (עראק־אלימא). מערכת של 42 בורות פעמונים (הכניסה דרך המכתש שבתוכו עמוד קירטון בצורת ראש). במערות שגובהן הממוצע 15 מטרים כתבות רופיות, חריתות ילדים, צלבים.
 4. כנסיית סנדחנה: ממזרח לדרך נשתמר האפסיס והיסודות מן התקופה הביזנטית ובנייה צלבנית מאוחרת (ראה עמ' 65).
 5. תל מרשה: העליה ממזרח לתל. שרידי חומה בחלק הצפוני וכן שרידי מגדלים.
 6. הקברים הצידוניים: ממזרח לתל, במרחק של 300 מטרים מעבר לוואדי 2 קברים ובתוכם כוכים, שרידי ציורים וכתובות (ראה קברים עמ' 47, 51).
 7. קולומבריום: ממערב לתל, כ־200 מטר ממורדות התל מערת א־סוך. הכניסה דרך ניקבה צרה מדרום למערה.
 8. המערה הפולנית: (קולומבריום) ליד מערת א־סוך קולומבריום בתוך בור פעמון ובמרכזו במה.
 9. בתי בד: במדרון המזרחי של התל מערכת בתי בד.
 10. מערכת המים: במדרון הדרומי של התל.
 11. גת יין: בגבעה שמצפון לתל, מערכת גתות לדריכת ענבים.

דעת - מכללת הרצוג

47	הקיר הצפוני
47	הציורים בקברים והכתובות
49	תאריכי הקברים
50	האמנות
52	מערות הצלב
52	מערות עגולות
56	מערות הפעמונים
65	נספח: תדריך לסיור באיזור
66	א. האתרים בצידי כביש בית גוברין
66	ב. האתרים בדרך העפר בין בית גוברין לתל מרשה

דעת - מכללת הרצוג

מקורות

בנו רותנברג	7, 9, 11, 15, 53
מתוך אנציקלופדיה מקראית באדי בותה של הוצאת מיסד ביאליק	17
מתוך ספרו של ד"ר זאב וילנאי מדריך א"י באדיבותה של הוצאת "תור"	37
צלומי המחבר	21, 23, 25, 27, 31, 35, 43, 45, 47, 51, 55, 57, 59, 61, 63, 65