

דעת - מכללת הרצוג

עמק יזרעאל

יחושע לוינזון

פרסומי מטכל/קצין חינוך ראשי, ענף השכלה



צבא הגנה לישראל
הוצאת "מערכות"



www.daat.ac.il

דעת - מכללת הרצוג

מהדורת מעריב

כל הזכויות שמורות למטכ"ל / קצין חינוך ראשי — ענף השכלה

www.daat.ac.il

דעת - מכללת הרצוג

עמק יזרעאל

ה ש ם

שמו של עמק יזרעאל ניתן לו על שם העיר המקראית יזרעאל, שעמדה בעמק בימי המלוכה וששימשה כמושב תורף למלכי ישראל. מקומה כיום בכפר הערבי הנטוש זרעין, ממזרח לקבוץ „יזרעאל“. תחילה קורא בשם זה רק לחלקו המזרחי של העמק, מעפולה לכיוון בית-שאן. בתקופה מאוחרת יותר ניתן השם לעמק כולו. העמק נזכר במקרא גם בשם בקעת מגידו, על שם העיר. שעמדה בקצהו המערבי. יוסף פלביוס קורא לעמק בשם „המישור הגדול“ ובפי הערבים שמו מרג' איבן עמיר, על שם השבט הבדוי אשר התהלך בו בהיות העמק שטמה וביצות ובטרם נגאל ע"י היהודים. היהודים החזירו לעמק

מבט על חלק מהעמק המערבי



דעת - מכללת הרצון

את שמן ההיסטורי ובגלל היותו הגדול בעמקים הפנימיים בארץ
ובגלל התפקיד החשוב שמילא בתולדות ההתיישבות. קוראים לו גם
העמק. בהא הידיעה.

ג כ ו ל ו ת

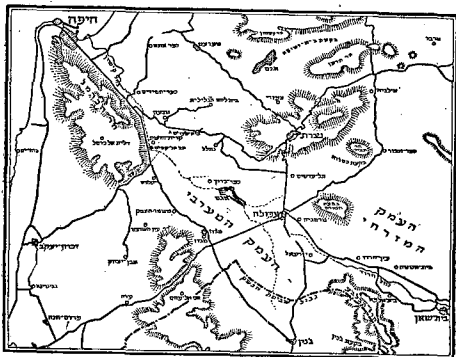
עמק יזרעאל מוקף הרים. כצפון: הרי נצרת; בדרום ובמערב:
רכס הר אום-אל-פחם. רמת מגידו הכרמל; בדרום-מזרח: הגלבוע;
ובצפון-מזרח: גבעת המורה. ההרים מתרוממים במדרגה חדה מעל
פני השטחים המישוריים. על כן קל להבחין בצורת העמק ולקבוע את
גבולותיו. ממעוף צפור או על גבי מפה הוא נראה כראש חץ. שבסיסו
במערב קצהו במזרח. על כן נוהגים כימינו לחלק את העמק לשנים:
לעמק יזרעאל המערבי ולעמק יזרעאל המזרחי. הגבול בין שני
החלקים הוא איזור המפרש (קו פרשת המים). שבתוכו עובר הכביש
עפולה-יזרעאל בכיוון לשלוחת הגלבוע. העמק המערבי מגיע כדי
80 מ' מעל לפני הים התיכון ואילו החלק המזרחי, ככל שהוא מתרחק
מהמפרש, הריחו משתפל ויורד. עד שהוא מגיע על-יד בית אלפא
לכדי 95 מ' מתחת לפני הים התיכון.

העמק המערבי

לעמק המערבי צורת משולש גדול. שקדקדו בהר תבור. בסיסו
משתרע בין ג'נין ותל אל קסיס. ליד קרית חרושת (בקעת מגידו).
כשהוא נשען על הכרמל. מבקעת מגידו שולח העמק לשון צרה
מערבה. בין הר הכרמל לגליל התחתון. ומתחבר עם עמק עכו.
הצלע הצפונית-מערבית נמשכת למרגלות הרי שפרעם והרי
נצרת. הצלע המזרחית נמשכת למרגלות הגלבוע וגבעת המורה. צלע
זו אינה שלמה ובה שלוש בקעות:

- (1) בקעת כסולות. בין גבעת המורה להר תבור;
- (2) עמק תרד. בין הגליל התחתון לגלבוע;
- (3) בקעת ג'נין. בין דרום הגלבוע להרים בסביבת ג'נין.

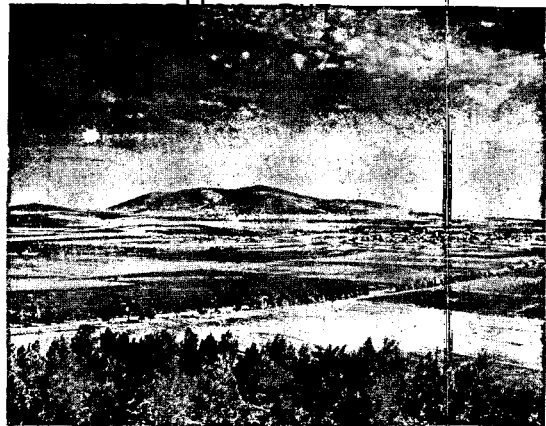
דעת - מכללת הרצוג



העמק המזרחי

הגדולה בין שלוש הבקעות הנזכרות הוא עמק חרוד, שגבולו משמש כצלע מזרחית של העמק המערבי והוא-מהווה חלק מהעמק המזרחי. אין שם העמק נזכר בתנ"ך, והו שם חדש, שהתחבר בתקופתנו, עם התחדשות הישוב העברי ועם עליתו לקרקע של קיבוץ עין-חרוד.

עמק חרוד נמצא בין הרי הגלבוע, היורדים אליו בתלוליות רבה, לבין גבעות כוכבה ומורדות גבעת המורה, השופעים אליו במורד נוח יותר. רוחבו של עמק חרוד מ' $\frac{1}{2}$ עד $2\frac{1}{2}$ ק"מ ואורכו כ' 15 ק"מ. כ' 2 ק"מ מדרום לבית אלפא מתמוג עמק חרוד עם עמק בית-שאן, הנמשך מזרחה לכר הירדן.



גבעת הסורח

גבול שביתת הנשק

מבחינה מדינית נמצא עמק יזרעאל כמעט כולו בתחומי מדינת ישראל. מחוץ לבעקת ג'נין ומחוץ לרצועה צרה ברוחב של 2-4 ק"מ הנמשכת במקביל לקטע הכביש ג'נין-זבובה, שנשארו שתיהו. בגמר חתימת שביתת הנשק, מחוץ לתחומי המדינה גבול הסכמי שביתת הנשק עולה מן הירדן לאורך "גיא הזמיר", עובר כק"מ דרומה מתל אל-רדעה ועולה לגלבוע. אין הגבול מרוחק אלא כ-5 ק"מ מבית אלפא וכ-6 ק"מ מעין-חרוד. לק"מ מהגבול נמצא הכפר הנטוש אל-מזר, שעל אדמותיו הוקם הישוב החדש גלבע. קיימת השערה שכאן הייתה מרוו המקוללת בשירת דבורה: "אורו מרוו, אמר מלאך ה', אורו

דעת - מכללת הרצוג

ארור יושביה. כי לא באו לעזרת ה', לעזרת ה' בנבואים" (שופטים ה'). מאל-מזר משנה הגבול את כיוונו מצפון-מערב לדרום-מערב והוא עובר מדרום לכפרים הערבים הנטושים סנדלה ומוקבילה, שנשארו בתחומי ישראל. בדרכו הלאה פוגע הגבול בכביש עפולה-ג'נין. חלקו הדרומי והקצר של הכביש נשאר בידי ממלכת הירדן ואילו חלקו הצפוני הארוך יותר, נשאר במדינת ישראל. מכאן ועד לכפר הערבי זבובה נמשך הגבול בתחומי העמק עצמו וליד זבובה הוא פונה דרומית-מערבית ועולה אל רכס אום-אל-פחם, במרחק ממוצע של 3 ק"מ לערך מכביש בקעת-עירון (ואדי ערה).

מבנה העמק

עמק יזרעאל הוא הגדול והחשוב בעמקי הרחוב של א"י, הנמשכים בכיוון כללי ממזרח למערב, בין עמק החוף לעמק הירדן.

הרי הגלבע — טבק טעין-חרוד, ביניהם ובין גבעת המורה ראשיתו של העמק המזרחי שחלקו נראה בתצלום



דעת - מכללת הרצוג

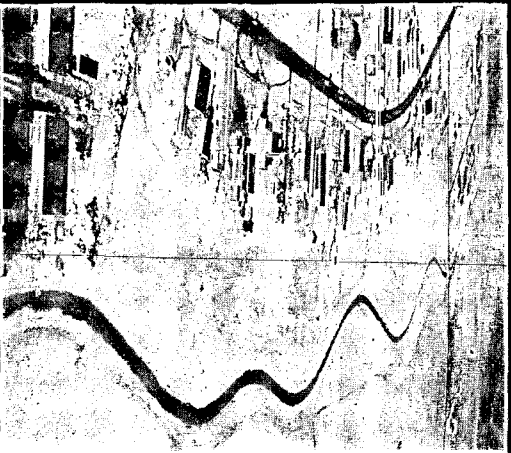
לעניי המשקיף על העמק מההרים העוטרים אותו מסביב הוא נראה כמישור חלק. לא כן אם נסע בו. נמצא שיש בו גבנונים ארוכים ורחבים ואין העמק שווה בגובהו בכל מקום. מסיבה זו אין רואים למשל מנהלל את הישובים הנמצאים לרגלי גבעת המורה. כפר ברוך, למשל, נמצא בגובה של כ־60 מ' מעל פני הים ואילו בקרבת כפר גדעון מתקרבת גבעה אחת לגובה של 120 מ'. בתקופות גיאולוגיות קדומות בלטו כנראה הגבנונים עוד יותר. במשך מאות אלפי שנים גרפו וסחפו מי הגשמים את הקרקע מההרים והשקיעו אותה בעמק. כך כוסו הסלעים הקדומים באדמה, ובגלל התרוממות השטח בכללותו הונמך גובה הגבנונים. אדמת העמק היא בעיקרה אדמת סחף מעורבת גיר ועפר בולת תחוח. תודות לכמות המינרלים הגבוהה הרקבוביות של החומרים האורגניים, פוריה האדמה מאד וראוייה יותר משאר חלקי הארץ לגידול תבואות. לעומת זאת, כבדה האדמה ואינה סופגת מים במהירות ולכן נהפך העמק אחרי גשמים או השקאה לאדמת בוצ טרבענית.

אקלים ומשקעים

קרבתו של העמק לים התיכון ולשקע הירדן משפיעה במידה רבה על אקלימו. החלק המערבי של העמק דומה באקלימו לאקלים עמק החוף וכמות המשקעים בו היא 500-600 מ"מ בשנה. ואילו בחלקו המזרחי, במידה ואנו מתקרבים לעמק בית-שאן, נחלשת השפעת הים, החום גובר וכמות הגשם הולכת ופוחתת. נוסף למי הגשמים היורדים בעמק עצמו, עוברות דרכו כמויות גדולות מאד של מים הזורמים מההרים סביב. אולם הם מחלחלים לעומק רב ואין העמק עשיר במים תת-קרקעיים כעמק החוף. גם המעינות אינם רבים בו, חוץ מאשר בחלק המזרחי.

נהלים

מג הגשמים וכן המים הזורמים אל העמק מההרים מתנקזים ע"י



פיתול נחל קישון בעמק זבולון בקרבת שפכו לים

שני: נחלים גדולים, הזורמים בכיוונים שונים, נחל קישון לים התיכון
ונחל חרוד לירדן.

נחל קישון זורם מקי "פרישת המים מערבה, ראשית פלגיו

דעת - מכללת הרצוג

העליינים בהרי הגלבוע, בין הכפר הערבי ערבונה לגלבון ובהרי הגליל התחתון, מכפר ילדים לנעין; ואילו את אגן הניקוז עצמו מהווה שרשרת ערוצים ובני ערוצים, היורדים מהרי אום אל-פחם, מהכרמל, מהרי נצרת, מהתבור ומגבעת המורה. שטח אגן הניקוז עולה על 1000 קמ"ר. בימי הקיץ הוא נחל אכזב, אולם סמוך לשפכו לים, מצפון לחיפה, הוא מושך מים בכל ימות השנה. הערבים קוראים לנחל הקישון אל מוקטע. שם זה קשור עם המסורת על שחיטת נביאי הבעל ע"י אליהו הנביא על הכרמל (קטוע – חתוד). השם הולט את אופיו של הנחל גם מבחינה אחרת. למרות שרוב הנחל חרב בימי הקיץ, נשארים בו בקטעים מספר מים. הנחל מקוטע אז לכמה קטעים ומכאן השם.

נחל חרוד: מוצאו של נחל חרוד הוא מאיזור המפרש בקרבת עפולה. בין שונם לכפר ילדים, שלרגלי גבעת המורה, בדרכו מזרחה, ליד ירעאל, הוא מקבל לתוכו את מי מעין יורעאל ומכאן והלאה הוא הופך לנחל איתן. במרחק 2 ק"מ דרומית-מערבית מצטרף אליו מעין חרוד. הנחל עובר לכל אורכו של העמק המזרחי ועד ליציאתו לכנרת הידרן ומצטרפים אליו מעינות נוספים. המעשירים אותו במימיהם הרבים, כפי שמעידים התלים ושרידי החרבות הרבים שבאגן הניקוז של הנחל. כבר נוצלו מימיו בימי קדם להשקאת שדות העמק ולהפקחתו. גם בימינו משקה הנחל את שדות גבע. עין-חרוד, תליוסף וישובים אחרים. בגלל נצול מימיו להשקאת השדות הוא חרב בקיץ במקומות רבים. הנחל זורם בתוך אדמה כבדה המתפוררת בנקל והסותמת את אפיקיו. מדי פעם נאלץ הנחל, לבחור לעצמו דרכים חדשות ולכן נמצא בו פתולים רבים. בימות החורף הגשומים נקיים באפיקיו העזובים מים רבים וכשאין יד האדם מכוונת אותם הם הופכים לבצות. כראשית ההתישבות העברית בעמק היו שטחים גדולים בעמק המזרחי הופכים כחורף לאגמי מים. הבצות הגדולות היו בעיקר בסביבות בית אלפא מזה ובעמק המערבי באיזור נהלל מזה.

דעת - מכללת הרצוג

נקוד שיטתי של הבצות ויברשן הבריאו את העמק והפכהו למשטח
ירוק ורוע.

ה ד ר כ י ם

בגלל אופיו הבצתי של העמק נמצא את הדרכים שבתחומי בעיקר
בשוליים. רק מסילת הברזל, אשר פורקה לאחר מלחמת השחרור, חצתה
את העמק ממערב למזרח במרכו. שתי הדרכים האחרות, מחיפה
מזרחה, נמשכו לרגלי ההרים. האחת לרגלי רכס הכרמל לג'נין השניה
לרגלי תרי נצרת לעפולה. את שתי דרכי הרוחב האלה מחברת במזרח
הדרך עפולה—משטרת מגידו. דרך זו הגה היחידה הנמשכת בעמק
מצפון לדרום. מלבד הדרכים העוברות בעמק עצמו נודעת חשיבות
גדולה למעברות ההרים שדרכם מתקשרות דרכי העמק לאזורי הארץ
האחרים. ואלו הם:

1) דרך מעבר בקעת מגידו ותל־קסיס (קרית חרושת) לעמק עכו;

נחל חרוז - בקרבת חמטין



דעת - מכללת הרצוג

- (2) דרך נחל יקנעם לחוף הכרמל ולכביש תל-אביב-חיפה;
- (3) דרך בקעת עירון (ואדי ערה) אל חדרה ומרכז השרון;
- (4) דרך גנין ועמק דותן להר שומרון;
- (5) דרך בית-שאן לעמק הירדן ומעברותיו;
- (6) דרך בקעת כסולות אל הגליל התחתון והעליון (ובהסתעפות לעמק הירדן ולעמק עכו).

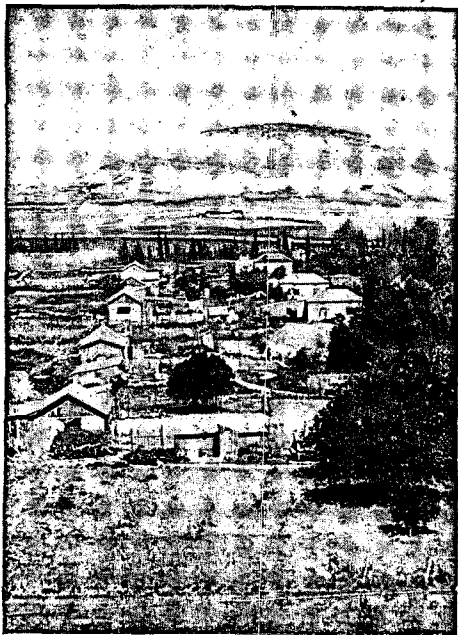
סקירה היסטורית

מימי קדם ועד ימינו קיימים שני תנאים יסודיים לפיתוח איזור מסוים. התנאי הראשון היא קרקע פורייה ומקורות מים. התנאי השני היא אפשרות גישה, כלומר דרך.

שני תנאים אלה התקיימו בצורה הבולטת ביותר בעמק ולכן אנו מוצאים בו ישובי אדם החל מהתקופה הפרה-היסטורית. בכל התקופות היה כאן אחד האיזורים העשירים והמאוכלסים ביותר. מלבד חשיבותו החקלאית שימש העמק, בגלל דרכי הגישה הרבות והנוחות שבו, כמעבר הטוב ביותר מהחוף המערבי אל רמת ההרים אשר ממזרח לירדן ובו עברה הדרך החשובה ביותר בימי קדם — דרך מצרים-בבל. זו היתה דרך בעלת חשיבות בין-לאומית יוצאת מגדר הרגיל. במקרא היא נקראת 'דרך הים' (ישעיהו ח, כ"ג) וכך גם בפי הרומאים, (Via Maris), מכיון שראשיתה לאורך מישור החוף. בהמשכה חצתה הדרך את עמק יזרעאל ופנתה מזרחה אל עבר דמשק וארם נהרים. בימי שלום התנהלו כאן אורחות מסחר של סוחרים בני עמים שונים ובימי מלחמה השתבש העמק בגיסות. תכופות גם חדרו אליו או דרכו שבטים נודדים או שודדים למיניהם ולכן היה עמק יזרעאל לשהי הקרב הגדול המפורסם ביותר בא"י.

לא יפלא שנמצא בעמק מרכזי תרבות שהם מן הקדומים והחשובים ביותר בארץ ונוכל לעקוב אחרי מסעות צבאיים אין ספור, שעברו בדרך זו. בעיקר היתה חשיבות לשתי נקודות אסטרטגיות.

דעת - מכללת הרצוג



תר"תבוכר עכיתו תל'עדשים

www.daat.ac.il

דעת - מכללת הרצוג

אשר שמרו על הדרך במבואות העמק: מגידו במערב וביתישאן במזרח; והן הערים הקדומות בעמק. הכנענים בנו בעמק ערים רבות, הנזכרות במקרא וברשימת כיבושיו של המלך המצרי הקדום תחותמס השלישי למשל, יקנעם, תענך, שמרון, אנהרת, שונם וערים אחרות. ערים אלו היו חזקות ובצורות והיו מבצר עז מפני התנחלות שבטי נודדים ושודדים או מפני התקפת גיסות סדירים של אחת המעצמות של התקופה. מן המקרא זכורים לנו יפה. מבצרי העז הכנעניים שהתבשרו בעמק, לא במקרה קורא המקרא את יבין מלך חצור, שהתייצב בראש הקואליציה של ערי העמק, בשם המפואר, יבין מלך כנען. מבצרים אלה הפרידו בין השבטים הישראלים היושבים בגליל ובין שבטי מרכז הארץ. במשך זמן רב הטילו מבצרי הכנענים את מרותם על חלק מהשבטים שלא הצליחו בראשית הכיבוש הישראלי לחדור לעמק ושהתנחלו על ההרים סביבו. שבט יששכר במזרח, שבט זבולון במערב ושבט מנשה מדרום-מערב, ולא הוריש מנשה את בית שאן ואת בנותיה ואת תענך ואת בנותיה ואת יושבי יבלעם ואת בנותיה ואת יושבי מגידו ואת בנותיה" (שופטים א', כ"ז). "ורכב בזול בכל הכנעני היושב בארץ העמק, לאשר בבית שאן ובנותיה ולאשר בעמק יזרעאל" (יהושע י"ז, ט"ז), "ויואל הכנעני לשבת בארץ האת" (יהושע י"ז, י"ב). בעזרת נשקם הכבד ועריהם הבצורות שמרו

הכנענים על שלטונם בעמק ולא הניחו לבני ישראל להתנחל בו. במחצית השנייה של המאה ה"ב לפנה"ס נאבקו שני גושי הישוב, הגוש הישראלי, שהיה מרוכז ברובו בהרים, והגוש הכנעני שישב ברובו בעמקים. שבטי ישראל הבלתי מלוכדים עמדו מול עדיפות בצידו. נשק, כל אחד נלחם על קניינו ומסורתו בסגולותיו ובכוחותיו המיוחדים לו. שבטי ישראל עמדו מול משטר צבאי מפותח, אוצרות כלכליים והישגים טכניים, בהיותם נחשלים בכל הנוגע לתרבות חמרית, חדשים בארץ, אולם מצטיינים בכחות רוחניים ומוסריים. במסורת דתית ובארגון משפחת-חברתי. השבט הישראלי היחיד שהצליח

דעת - מכללת הרצוג

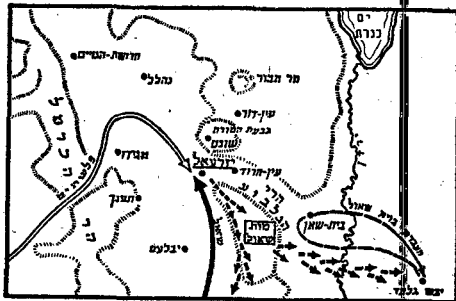


חפירות מגידו — העיר הקדומה בכניסה לעמק יזרעאל

להתנחל במרכז העמק, בחלקו המזרחי, היה יששכר. אולם עד מהרה הפך לאריסי הכנענים או שמלכתחילה היה כך. התנחלות זו עלתה לו במחיר החרות. "יששכר חמור גרם רובץ בין המשפתיים וירא מנוחה כי טוב ואת הארץ כי נעמה ויט שכמו לסבול ויהי למס עובד".

לאט לאט הרחיב הישוב הישראלי שבהרים את גבולותיו והדר גם למחוזות המישור. הישוב הכנעני המפוצל והמפורד לא היה יכול לעמוד לאורך ימים בפני לחץ מתמיד של שבטים צעירים, נמרצים ורעבים לאדמה. בהנהגת יבין מלך חצור ריכזו הכנענים את כוחותיהם למאבק הגורלי. במערכה על-ידי מי מרום ובמלחמת דבורה הצליחו שבטי ישראל להנחיל לאויב תבוסה נצחת (שופטים ד"ה, יהושע י"א). חצור נהרסה ונשרפה בידי בני ישראל, "כי חצור לפנים היא ראש כל הממלכות האלה" (יהושע י"א י').

דעת - מכללת הרצוג



מלחמת ישראל והפלסטינים בגלבוע

הצליחו הפלסטינים לנצח את צבאו. שאל נפל בקרב ואחרי מות
 "ויראו אנשי ישראל אשר... בעמק... ויעזבו את הערים ויבואו פלסטינים
 וישבו בהן" (שמואל א' / ל"א ז). הערים הגדולות בית-שאן ומגידו
 היו המשען העיקרי לשלטונם. כל עוד לא עבר השלטון בערים אלה
 לידי בני ישראל לא היתה שליטתם בעמק יציבה. הדבר אירע אחרי
 עלייתו של דוד למלוכה. הוא כבש את ערי כנען וחפץ אותן לערים
 ישראליות. בערים הגדולות הציב חיל מצב. בימי שלמה כבר
 מהווה עמק יזרעאל את אחד ממחוזותיה האדמיניסטרטיביים ויושב בו
 נציבו כענא בן אחילד (מלכים א' / ד' י"ב). מחוז אחר כלל את
 נחלתו של יששכר. כלומר חלק מהעמק המזרחי ואת אזור הגבעות
 מצפון. העמק הפך שוב למרכז חשוב ובו היו ערים פורחים ומבצרי
 מלך.

דעת - מכללת הרצוג

אחרי מות שלמה וחלוקת המלוכה נשאר העמק בגבולות מלכות ישראל. בימי שושלת עמרי היתה אחת מבירותיהם בעמק. ביזרעאל, יכאן גם מצא יורם נכדו את מותו בימי יהוא המורד. בימי אחאב בן עמרי חדרו הארמים לתוך מלכותו ו"מלאו את הארץ". בני ישראל: מלטו משיביבהם בעמקים והתבצרו בהרים. "ויגש איש האלוהים ויאמר אל מלך ישראל. כה אמר ה': יען אשר אמרו ארם: אלוהי הרים ה' ולא אלוהי עמקים הוא ונתתי את כל ההמון הגדול הזה בידך" (מלכים א' כ', כ"ח). כדי לקיים את השלטון בעמק כרתה ממלכת ישראל ברית עם יהודה וגם עם צור וצידון ויחד התיצבו כנגד ארם ופלשתים. רק בימי יהואתזו בן יהוא עלה בידי ארם לקחת את הפלשת מן הים האחרון עד האפק". כלומר: את ארץ החוף, מצפון ליפו, עד

שרידי אורחת שלמה במגידו



המעבר לעמק יזרעאל. וחלק מערי העמק. אולם נצחונם לא ארך זמן רב. "יהואש בן יהואחז השיב את ערי ישראל" וירבעם בנו השיב גם את כל הגבולות וכבש גם את דמשק. הודות לנצחונותיו המקבילים של עוזיה מלך יהודה על אדום ועל הפלשתים בדרום, היו שוב בידי ישראל יהודה באותה תקופה כל החוליות של הדרך הבינלאומית הגדולה. וכן ערי העמק ומבצריהן.

תגלת פלאסר מלך אשור כבש את הגליל ואת העמק במסעותיו הצבאיים בשנת 732-3 לפנה"ס. הוא הפך לשממה את ישובי הצפון. הגלה רבים מתושבי האזור והפך את עמק יזרעאל לפחזה אשורית. שבירתה היתה מגידו. כך יצא עמק יזרעאל מידי ישראל.

העמק כחורבנו

עם החורבן הכללי חרב גם העמק. עריו שממו מאין יושב, תושביו הוגלו וביית-שאן העומדת ב"שערי העמק" הפכה תחנה לשודדי המדבר. עם שיבת ציון נשאר העמק בשממתו. הישוב היהודי הגיע לראשונה רק להרים שמדרום לעמק.

עם הגירת היונים אל המזרח התישבו רבים מהם בעמק. בעיקר סמוך לדרך המסחר שעברה בתוכו.

יחזן החשמונאי כבש את העמק וספחו למלכותו. כעבור תקופה קצרה היה העמק למחוז רב אוכלוסין. הוא איחד את הגליל עם יהודה ויצר שטח יהודי רצוף, אלא שמצב זה לא האריך ימים. על-פי הזמנת האחים החשמונאים היריבים, הופיע ביהודה פומפיוס, שר צבא רומא; מעשהו הראשון היה לקרוע מעל יהודה את כל הערים שנכבשו ע"י החשמונאים ולשחרר אותן מעול ישראל. הוא צרף אותן למדינה הרומית החדשה "סוריה" ואת בית-שאן החזיר ליונים. רק בימי יוליוס קיסר הוחזרו ליהודים ישובי העמק וגם אז בלי בית-שאן. בימי השלטון הרומאי אפשר להבחין בעמק שלושה אזורים בולטים: בחלקו המזרחי — ישבו יהודים, יונים ורומאים; בחלקו הצפוני

דעת - מכללת הרצוג



העמק בחורבנו

מערבי ובגליל — ישבו יהודים ובחלקו הדרומי ובהרי שומרון ישבו הכותים (השומרונים). מרכז יהודי גדול וחשוב היה בעמק ובסביבתו לאחר החורבן. בו התיישבו פליטי ירושלים ושרידי ערים וכפרים ורבים אחרים. הממשלה היתה מקנינת בישוב איזור זה והיא חילקה קרקעות לנאמנים לה מבין היהודים. גם יוסף פלביוס זכה לקרקעות ולנחלה בעמק יזרעאל. כעבור דור כבר היו חיים יהודיים אינטנסיביים מפכים בעמק ובסביבתו הקרובה. העיירות מלאו תורה ועבודה. נבנו בתי־כנסת ובתי־מדרשות: נעורן, טבעון, נהלל ובית לחם. ג'נג'י ונעים, כפר מנדו, דוברא ובית שערים, שהיתה מקום מושבו של ר' יהודה הנשיא ומרכז הסנהדרין בזמן המשנה. שרידי בית־כנסת בסביבת בית־שאן ועל כולם בית־הכנסת שבבית־אלפא מעידים על ישוב צפוף גם באיזור זה.

שלטון ערב

האיכה שהיתה בין הישוב ובין השלטון הביזנטי הקלה על הערבים את כיבושה של הארץ. מחנות הערבים שפרצו אל הארץ ממזרח, עברו

דעת - מכללת הרצוג

את הירדן וחזרו לעמק יזרעאל ועם כיבושם חרב ואבד ללא שריד הישוב החקלאי בעמק. בימי הביניים שימש העמק כשדה קרב בין המוסלמים לצלבנים. מלחמה כבדה התנהלה בו גם בשנת 1260 בין המוסלמים לסלג'וקים. ידם של המוסלמים הממלוכים היתה על העליונה ומאו ועד 1516. עת נכבשה הארץ ע"י התורכים. היו לשליטי הארץ בשנת 1870 קנה בנקאי ערבי-נוצרי מסוריה בשם סורסוק שטחים רחבי ידים בעמק יזרעאל מהממשלה התורכית. חלק מאדמות אלה הוא עיבד ע"י אייטים ערבים מעטים וחלק רב נשאר עזוב ושומם.

גאולת הקרקע

המאמצים לרכישת עמק יזרעאל להתישבות יהודית נמשכו תקופה ארוכה. מן ההכרח היה שהשטחים הנרחבים והפוריים של העמק יתבלטו לעיני חברות ההתישבות היהודית מראשית פעולתן. בשנת 1890 התחיל הוועד האודיסאי להתענין ברכישת קרקעות נוספים בא"י. בקניה טיפל יהושע חנקין. שהתמחה ברכישת קרקעות מערבים ברחובות ובחדרה. בשנת 1891 הצליח להתקשר בחוזה עם בעלי האחוזה שבידיהם היו למכירה בעמק כ-160,000 דונם במחיר 16 פראנק הדונם. אבל בשעת ביצוע החוזה אסרה הממשלה התורכית את העליה היהודית מרוסיה וכל הקניה רבת-ההיקף והסכויים נכשלה. בשנת 1910 התחיל חנקין במרמ' מחדש על רכישת קרקעות בקנה מידה גדול בעמק יזרעאל. לאחר שקדם לכן הצליח ברכישת 9,500 דונם באדמת פולה. שנקראה אח"כ בשם מרחביה. כלפי השלטונות התורכיים הוסיף כקונה אורח עותמאני בשם אפרים קראוזה. מושל נצרת שוא יהודים ועשה את כל המאמצים להכשיל את הקניה. הוא הודיע שילחם בקניה עד הסוף ושלא יציית לפקודותיו של המוסטרף. מעכו. הממונה עליו. לא היתה ברירה, אלא לפנות לחולי (הנציב הכללי). שישב בבירות. אולם לא הועילה גם הרכיבה על סוסים לבירות והישיבה הממושכת בעיר. חנקין ורופין חזרו

דעת - מכללת הרצוג

כלעומת שבאו רק באמצעות יידיש בקושטא ואישור לקניה מטעם המיניסטרון הצליח חנקין לקנות את האדמה. זו היתה הקניה הגדולה הראשונה בעמק. בימי המלחמה העולמית וגם בשנתיים הראשונות לאחר המלחמה אסר החוק קניית קרקעות והדבר הותר שוב רק בשנת 1920. בראשית השלטון הבריטי. עם התמנותו של הרברט סמואל כנציב עליון. חנקין המשיך בפעולתו והתם על חוזה זמני לרכישת 70.000 דונמים. שמחציתם היו אדמות בעל, במחיר 3 לא"י הדונם (אדמת נהלל, בניגד, נזרה) והמחצית השניה, אדמות נזרים, שהיו בחלקן שטחי שלחין, במחיר 6.5 לא"י הדונם. מחיר הקניה עלה ל- 300.000 לא"י בקירוב והיה הכרח לפרוע את הכסף מיד. והנה נתברר, שאין הכסף בנמצא בידי המוסדות והקניה אינה אפשרית יתר על כן. המוסדות המנהלים סרבו לאשר את הקניה. הענין הגיע להנהלה הציונית ובדעתו המכריעה של ד"ר ח. ויצמן נרכש השטח.

הישוב העברי הראשון בעמק היתה מרחביה. שנוסדה בשנת 1911. בזמן עלייתה להתישבות עדיין היווה העמק תמונה עגומה של שממה

כפר יחזקאל ובע - ברקע חורדות הרי הנגליל התחתון



דעת - מכללת הרצוג

ובצות. במשך 10 שנים היתה מרחביה נקודה בודדת עד שבי' 1921 עלתה על אדמתה עין-חרוד ואליה נוספה שרשרת ארוכה של ישובי עובדים. בעמק, עתה מיושב העמק כולו בריצפות ורשת צנורות מים וקידוחים כאפשרים עיבוד אינטסיבי של האדמה. גאולת העמק, יבוש צותיו והפיכתו לשרשרת ישובים יהודיים מורחים היו לסמל שיבת עם ישראל לארצו ולאדמתו והיוו את אחד הצירים היסודיים בתנוך הציוני של המוני העם היהודי.

סקירה ישובית

גבעות, זייך (בית שערים העתיקה)

על גבעה בצד הכביש הראשי לעמק, מדרום לקריית עמל, בנוי הבית של משפחת זייך. לצידו מתנוסס פסל הנראה ממרחקים. פסלו של זייך כשהוא רכוב על סוס. בית קטן סמוך, בעל כפה לבנה. הוא קברו של הקדוש הערבי שיח' אבריק ועל שמו נקראו פעם הגבעות מסביב. עליהן בנויות עתה קריית עמל וטבעון. גבעות אלו מיתרות בחלקן יצר טבעי, בעיקר עצי אלונים למיניהם, אחד משרידי היערות העתיקים שנשתמרו בארץ.

כקילומטר וחצי מדרום לקבר שיח' אבריק נמצא מעין הנקרא בפי הערבים עין אסתקה ומסביבו בצה הידועה בשם הערבי אל מטבעה — מקום הכביעה. הערבים נהגו לבוא למקום זה מכל קצות הארץ ואפילו מהאירצות השכנות, כי האמינו שסגולה במים אלה נגד מחלות. האגדה הערבית מספרת כי שיח' אבריק היה דרויש קדוש בעל כד (בערבית אבריק). ממנו היה שותה ובמימיו התרחץ לפני התפילה. על שם כדו קראו לו שיח' אבריק. הוא היה סועל שכיר אצל אחד מאדוני הכפר, הנה סיפור הפועלים לאדוניהם כי השיח' אינו עובד, אלא מבלה את רוב זמנו ברחיצה ובתפילה. הלך האדון ומצא את השיח' כורע על ברכיו ומתפלל, כעס מאד ושטף את ימיו מכדו. רגז שיח' אבריק

דעת - מכללת הרצוג



פסל אלכסנדר ז'ין בבית שערים

והכה במקלו בארץ והנה התחילו מבעבעים ועולים מים מן האדמה ומשתפכים סביב. מילא השיח' את כדו. רחץ את ידיו והתפלל. אחר מכן פנה לאדוניו ויאמר לו כי יחלה במחלה ממנה לא יבריא. אלא אם יטבול במים אלה. לא עבר זמן רב ואדוניו חלה במחלה קשה. וימהר לבוא אל השיח' לפייסו. ויאמר לו השיח' כי יטבול ברפש הבצה שמסביב למעין. ויעש אדוניו כן ויתרפא. כאשר מת אותו דרויש בנה אדוניו במקום קבורתו את בנין הקבר ומאו שימשו מי הבצה כמי מרפא. הגבעות סביב נרכשו בשנת 1920 ע"י הקרן הקיימת ואלכסנדר זייד התישב כאן ושמר עליהן. היה זה בית יהודי בודד בסביבה ערבית. במאורעות 1938 נפל אלכסנדר זייד, אולם באותה שעה לא היה עוד ביתו בודד בגבעות שיח' אבריק. על גבעה סמוכה התישב הקבוץ אלונים ועלידו קמה קרית עמל. האזור כולו עבר לידיים יהודיות. ב-1943 עלתה לסביבה קבוצה שקיבלה את הכשרתה בחצר זייד. הקבוצה קמה מדרום-מערב לבית זייד וקראה לעצמה גבעות זייד. משקה מבוסס בעיקר על ענפי מטעים ורפת.

בית שערים

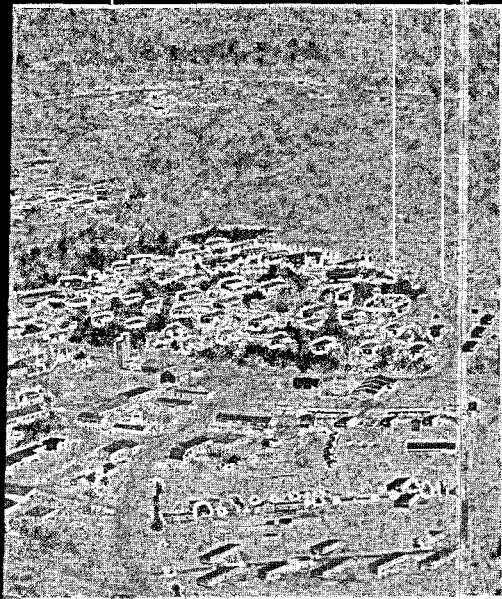
אין אנו יודעים מתי קמה בית שערים, אולם בסוף ימי הבית השני, ובעיקר במאות הראשונות לספירת הנוצרים. היתה זאת עיירה יהודית פורחת. יוסף פלביוס מספר על אוצרות התבואה הגדולים שנאגרו בתוכה בפרוץ המרד נגד הרומאים. בהיותה מרכז לסביבה חקלאית, עשירה ופורית. לשיא גדולתה הגיעה בית שערים בסוף המאה השנייה לסה"נ, עת הועברה אליה משרעם הסנהדרין, ובה חי שנים רבות ר' יהודה הנשיא. עורך המשנה. התלמוד דורש: „צדק צדק תרדוף — אחרי רב (יהודה הנשיא) לבית שערים. הוא מוסיף: „רבי בבית שערים היה, אלא כיון שחלש הביאוהו לצפורי שהיא נבונה ואיירה מבוסס". ועוד: „רבי מוטל מת בצפורי ומקום מוכן לו בבית שערים". ר' יהודה חי איפוא בבית שערים עד שחלה, ואז

דעת - מכללת הרצוג

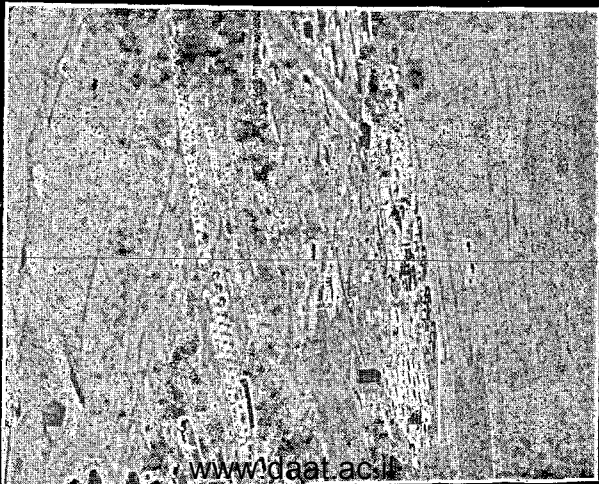


שרידי בית שערים העתיקה — על הגבעה בית אלכסנדר זייד

עבר לצפורי בגליל התחתון, הגבוהה והבריאה ממנה. אתו עברו בית מדרשו והסנהדרין. למרות שבתו בסוף ימיו בציפורי הובא לקבורות לבית שערים. מאז התקדש בית הקברות במקום ובו נקברו יהודים מכל קצוות הארץ וגם מארצות הגולה. ההערצה לרבי מתבלטת יפה במדרש הקדמון: „מעשי ניסים נעשו ביום ה' (יום קבורתו). ערב שבת היה ונתכנסו כל העירות להספידו והורידהו לבית שערים. אותו היום הוארך עד שהגיע כל אחד ואחד לביתו, מלא לו חבית של מים



עיר הירוקה



דעת - מכללת הרצוג

ומדליק לו את הנר. כיון ששקעה החמה קרא הגבר (התרגול עם שעת הבורק) יצאה בת קול ואמרה להם: כל מי שלא נתעצל בהספדו של רבנו מקושר לחיי העולם הבא.

בשנת 40-1936 וכן בשנים האחרונות התנהלו בבית שערים חפירות ארכיאולוגיות מטעם החברה העברית לחקירת א"י ועתיקותיה, תחילה בהנהלת פרופ' מור ואחר-כך בהנהלת ד"ר אביגד. עיקר החפירות התנהלו בבתי-הקברות הגדול, בצלעות היורדות אל האדיות, שבין בית זייד ובין קרית עמל. מערכות קברים אלו הן הגדולות ביותר שנמצאו עד כה בארץ, והן דומות במידת מה לקטקומבות המפורסמות שברומא. חדרי קבורה רבים נחצבו זה אחר זה וזה על גבי זה, עד שנוצרה שרשרת ארוכה של חדרים, שאפשר לעבור בהם מאחד אל משנהו. מערכת קברים אחת בנויה בצורת סימטא חצובה בהר באורך של 26 מ', שמשני צדדיה נפתחים פתחי מערות בקומות אחדות. יש בה 16 אולמות עם כ-400 קברים. הפתחים היו סגורים בדלתות אבן מקושטות, המונחות בחלקן עדיין במקומן. במערכת קברים אחרת יורדים במדרגות רחבות אל חצר קטנה, המרוצפת רצפת פסיפס עם ציורי צפרים, דגים, עלים וכו'. מערת הקברים היפה ביותר נתגלתה ב-54-1953. כניסתה מקושטת בשלוש קשתות משוארות. מערה זו מיוחדת במינה בצורתה ובסופה קבר בנוי ולידו שני קברים עם הכתובות ר' שמעון ור' גמליאל, החוקרים סבורים שיהתכן וכאן נקברו שני בניו של רבי יהודה הנשיא ואולי גם ר' יהודה הנשיא עצמו.

על קירות המערות נמצאים ציורים וקשוחים רבים וכן מאות כתובות חשובות, רובן ביונית, שפת הדבור העיקרית של הימים ההם, ובחלקן בארמית, בעברית ותדמורית. הכתובות מציינות את שמות הנפטרים ולעתים את מקצועם ואת סבות מותם. הכתובות נותנות לנו תמונה חיה על הישוב היהודי במאות הבי"ד. לשה"ג. בין הציורים מופיעים סמלים יהודיים אופייניים, כגון: המנורה, ארון הקודש, כר

דעת - מכללת הרצוג



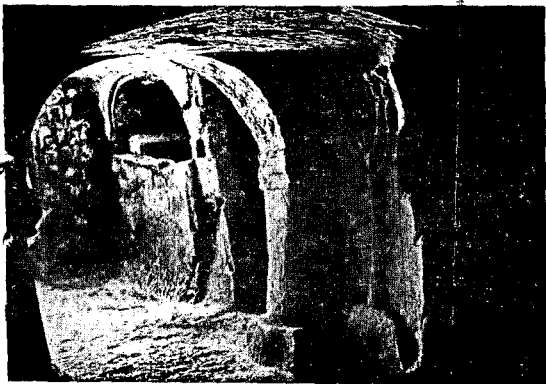
שער הכניסה למערכת קברים בבית שערים

דעת - מכללת הרצוג

שמן, אתרוג, לולב, שופר ועוד. ראויים לתשומת לב גם ציורי ספינות, ציור של איש צבא (מערכת מס' 4) ודמויות בני אדם שונות. ממערב ומדרום לבית זייד נחשף ע"י החופרים גם חלק מהעיר העתיקה. נתגלו יסודות של בית-כנסת (מכוסה עתה) מטפוס בתי-הכנסת שנתגלו בגליל מן המאות הבי"ג' ומן הגדולים שבהם. סמוך לו נתגלו יסודות של בנינים ורחובות העיר, שבחלקם גלויים לעין גם עתה. ביניהם בנינים צבוריים קשורים לבית-הכנסת, ומרכז מלאכה של אריגה וצביעת כדים.

הורבן העיר חל סמוך לשנת 352 לסה"ג, בימי מרד גלוס, שגרם לחורבן עירות יהודיות רבות בגליל. החורבות כוסו מפולת ועפר. פתחי המערות נסתמו וזכר המקום נמחה כליל. כל עוד שלא ידעו את מקומה של בית שערים חיפשו אותה בקרבת

מערות הקברים העתיקים של בית שערים



דעת - מכללת הרצוג

מושב בית שערים החדש. החקירות גילו שוב את מקומה של עירת
יהודית חשובה זו, שלימדה אותנו פרק מאלף על תולדות הישוב
בתקופתה.

עפולה

עפולה שוכנת בלב עמק יזרעאל, בגובה של כ־65 מ' מעל פני הים.
בתוך עפולה נמצא תל קטן ועליו שרידי מגדל עתיק. האוניברסיטה



שרידי בית שערים מתקופת המשנה, ברקע הר הכרמל

דעת - מכללת הרצוג

העברית ערכה כאן חפירות ארכיאולוגיות בהנהלת פרופסור סוקניק וגילתה שרידים חשובים מן התקופה הכנענית הישראלית. רווחת סברה שכאן היה מקומו של עפל התנ"כית והערבים שמרו על השם העתיק בשבוש קל.

העפל נזכרת לראשונה ברשימת הערים שכבש תחזומס ג'ימלך מצידם אחר נצחוננו במגידו הסמוכה ב־1468 לפני ספירת הנוצרים. עם חלוקת הארץ לשבטים נפלה סביבה זו בחלקו של שבט יששכר. עפל פירושו מגדל. מכיון שבמקום זה היתה צומת דרכים חשובה גם בתקופות הקדומות. הקימו כאן מגדל שתפקידו היה לשמור על הדרך המסחרית החשובה שעברה כאן בעתות שלום ולבלום את התקדמות האיב בימי מלחמה.

בגלל צומת הדרכים, התפתח על-ידי העפל ישוב. העפל נזכר בספר מלכים ב', בספורי אלישע, שהתגורר בסביבות עמק יזרעאל. מסופר על גחוני, נעריו של אלישע, שלקח מהמתנות שאלישע סרב לקבל מנעמך שר צבא מלך ארם והפקידן באחד הבתים אשר על-ידי העפל. על מעשהו זה קללו אלישע שתדבק בו צרעת נעמך.

סביבה זו היתה שדה קרב בין צבאות נפוליאון והתורכים וכאן נחל נפוליאון נצחון מזהיר בשנת 1799. מקום זה מילא תפקיד גם בימי מלחמת העולם הראשונה. עת שכן כאן כפר ערבי קטן בשם פולה. תחנת הרכבת שבמקום שימשה מרכז לצבאות התורכים והגרמנים. העיר החדשה נוסדה ב־1925 והיא נועדה לשמש מרכז לעמק. מרכז מסחרי ואדמיניסטרטיבי כאחד ולכן קראו לה גם עיר יזרעאל. אולם חוסר מים ותחרותן של חיפה וטבריה הפריעו להתפתחות העיר. מאחר שכאן אחת מצמתי הדרכים החשובות בארץ, אין ספק שעפולה תתפתח בעתיד, ביוחד לאחר שנתגלו מים בתל-ערשים הסמוכה. המים כבר מזורמים ע"י חברת "מקורות" לעפולה.

אחרי תקומת המדינה הלה התפתחות גדולה במקום. נבנו בתים ושכונות והקמה שכונה חדשה בשם עפולה עילית. ממולה נמצא בית-

דעת - מכללת הרצוג

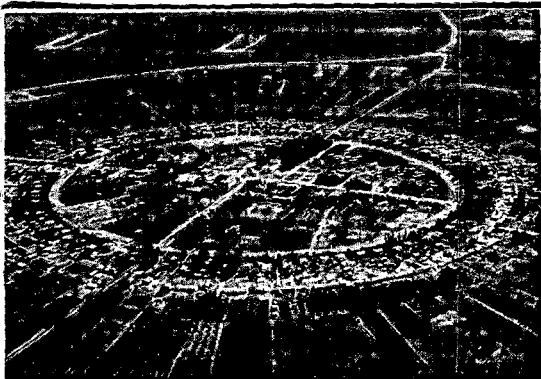
החולים המרכזי בעמק, אחד מבתי-החולים הגדולים המשוכללים שבארץ, המשרת את העמק כולו.

נהלל

נהלל היתה הישוב העברי הראשון בעמק יזרעאל המערבי. השם נהלל הוא מקראי ומקורו כנראה בשורש נחל, אולי נהול צאן. כ-34 ק"מ צפונית-מזרחית מנהלל נמצא הכפר הערבי מעלול, השומר אולי על שמה של נהלל המקראית. העיר נהלל נסלה בחלקו של שבט זבולן, אולם עוד זמן רב נשארה למעשה בידי הכנענים. שבט זבולן לא הצליח לכבוש אותה מידיהם. במרוצת הזמן התחזק שבט זבולן בנחלתו והעיר הכנענית קיבלה את מרותו והעלתה לו מס. תמורתו נשארה עוד זמן-מה כמובלעת כנענית בתוך בני ישראל, עד שכוח הכנענים חש לגמרי ולא יכלו עוד להחזיק בערים עצמאיות. זבולן השמיד את הכנענים ואת העיר ומגרשה מסר להתישבות הלויים. כי לא היתה להם נחלה שבטית משלהם.

שרידים עתיקים בעפולה, השכבה העליונה: ארונות קבורה רומאיים





נהלל - סנט טהאור

סביבה זו היתה מיושבת יהודים גם בימי בית שני וגם בימי המשנה. ישב בה אז ישוב יהודי צפוף, במאה השלישית נקרא הישוב בפי היהודים בשם מהלול והערבים שיבשו אחר מכן את השם למעלול. נהלל המחודשת נוסדה ב'1921. היה זה מושב העובדים הראשון בארץ. ראשיתו מתנה אוהלים בסביבה שוממה, בקרבת מקומה של נהלל כיום. קדמו לאנשי נהלל בסביבה זו נסיונות התישבות של ערבים וגרמנים. נסיונות אלה לא הצליחו עקב מחלת הקדחת שהלמה בהם וגרשה אותם ממקומם. הקדחת פקדה גם את אנשי נהלל, אך הם לא נרתעו מהקרבות ומהסבל ואחרי עטל של שנים הצליחו ליבש את הבצות ולהתגבר על הקדחת.

נהלל בנויה בצורת מעגל גדול, שבמרכזו הוקמו בניני הצבור. כביש המקיף את המושב מחבר את כל בתי האכרים. צורת הבניה הניסיונית על מיהם הוקם הכפר שימשו דוגמה ומופת למושבים אחרים.

דעת - מכללת הרצוג



קשוס שנהב מארמון אחאב בשומרון, מקום
מושב הנוסף היה ביזרעאל אשר נעמק

שנבנו אחר כך. לכל אכר יש חלקת אדמה שוה בערך לחלקת חברו, בית
למשפחתו, רפת, אורוה, לול וכל האיננסטר הדרוש. כל אחד מעבד את
אדמתו בכוחותיו הוא ואחראי למשקו. אולם עם זאת קיימת עזרת
הדדית מפותחת וגם מכירת התוצרת וקניית המצרכים נעשות במשותף
על-ידי מוסד מרכזי.

יזרעאל

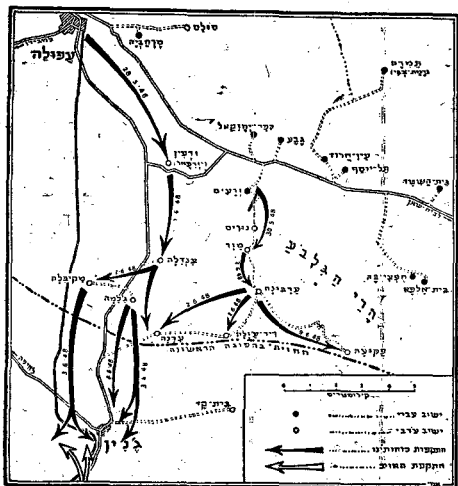
על שלוחה של הגלבוע, מול גבעת המורה. מתנשא הכפר הנטוש זרעון, מקומה של יזרעאל העתיקה. שעל שמה נקרא העמק כולו. במקום זה צד העמק ביותר והשלוחה מתקרבת לשלוחות הרי הגליל התחתון. לכן היה זה הגשר הטבעי בין שבטי ישראל בצפון ובמרכז הארץ. שעה שבעמק שלטו עדיין הכנענים. גם המלחמה המכרעת בכנענים בימי דבורה התנהלה על אזור חיובי זה.

יזרעאל אינה ידועה מהתקופה הכנענית והיא נוסדה כנראה רק ע"י בני ישראל. לחשיבותה הגדולה ביותר הגיעה העיר באמצע המאה התשיעית לפנה"ס. בימי עמרי ובניו, שהפכו אותה לבירת החורף של ממלכת ישראל. בצד שומרון, בירת הקיץ. וכך אומר הנביא עמוס: והכתי בית החורף על בית הקיץ ואבדו בתי השן (עמוס ג, ט"ו) וכוננו ליזרעאל ולשומרון, ולארמונות המפוארים. שהיו בתוכן ושקירותיהם צופו תבליטי שנהב יקרים. תבליטים אלה, מתקופת אחאב, נתגלו בחפירות שומרון.

יזרעאל ידועה לנו יפה במקרא מפרשת נבות ואחאב: כרם היה לנבות היזרעאלי אשר ביזרעאל אצל הישאל אחאב מלך שומרון. וידבר אחאב אל נבות לאמר: תנה לי את כרמך ויהי לי לגן ירק כי הוא קרוב אצל ביתי ואתנה לך תחתיו כרם טוב ממנו. אם טוב בעיניך אתנה לך כסף מחיר זה. ויאמר נבות אל אחאב: חלילה לי מתתי את נחלת אבותי לך (מלכים א' כ"א א"ד). אכר פשוט עומד על זכויותיו מול מלך ישראל. והמלך? — סר וזעף. אך אין בכוחו להחרים את החלקה. כך מופיעה לעינינו המלוכה הישראלית המושרשת במסורת העם ובחוקיו — מול המלוכה העריצה המקובלת במזרח מאז ועד ימינו.

אזיכור אשתו הצידונית, אינה מבינה זאת: אתה עתה תעשת מלוכה על ישראל ז'. תפיסה זו של מלכות, זרה ובלתי מושגת עליידיה. לפי עצתה מעמידים עדי שקר נגד נבות ומציאים אותו להורג. כאן

דעת - מכללת הרצוג



הסתערות צבא הגנה לישראל על כפרי הגליל ועבר ניין

ביזרעאל מתיצב אליהו הנביא נגד מלך ישראל וקורא לעומתו את הקריאה הנוקבת: "הרצחת וגם ירשת?"
 ביזרעאל בוצעה מהפכה יהוא נגד יורם בנו של אחאב ששב ליזרעאל להרסא מהפצעים שנפצע במלחמה נגד הארמים: "וירכב יהוא וילך יזרעאלה כי יורם שוכב שמה... הצופה עומד על המגדל

דעת - מכללת הרצוג

ביורזעאל וירא את שפעת יהוא כבואו... ויהוא מלא ידו בקשת ויד את יהורם בין זרועיו ויצא החץ מלבו ויכרע ברכבו (מלכים ב', ט', ט"ו-כ"ד). ביורזעאל מצאה את מותה גם איזבל, שבמקודת יהוא שמטות טריסיה מחלון ארמונה (מלכים ב', ט', ל"ד).

מצפון ליורזעאל העתיקה נוסד עתה הקבוץ הנושא את השם העתיק ומדרום לו הוקמה מעברת עולים.

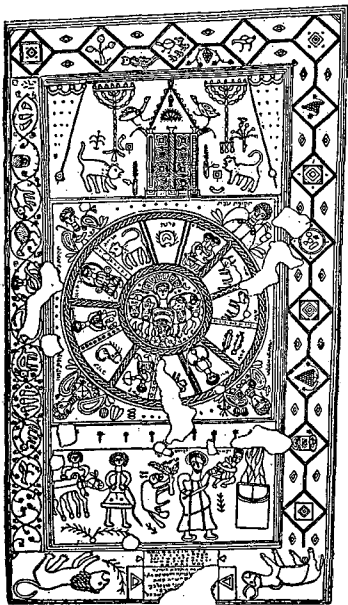
במלחמת השחרור מילאה יורזעאל תפקיד חשוב, וזה בגלל מצבה האסטרטגי השולט על כביש העמק הראשי. אחרי כבושה ב-28 למאי 1948 היה כאן משלט חשוב להגנת העמק — ובסיס להסתערות על הגלבוץ בכיוון לג'ניו.

עין חרוד (המעין)

מעין חרוד הוא מעין גדול הפורץ לרגלי הגלבוץ מתוך מערה קטנה מימיו נשפכים לנחל חרוד וזורמים מזרחה לעמק בית-שאן ולירדן. הם מנוצלים להשקאת אדמות המשקים שבאזור עד שהם פוחתים ונעלמים בחום הקיץ.

מעין חרוד ידוע מן המקרא כמקום חנית צבאות ישראל לפני התחלת המערכה עם האויב. לידו חנה גדעון ועל-ידו בחן ובהר את אנשיו לקרב: „וישכם ירובעל הוא גדעון וכל העם אשר אתו ויחנו על עין חרוד ומחנה מדין היה לו מצפון מגבעת המורה בעמק... ויורד את העם אל המים... ויאמר ה' אל גדעון: כל אשר ילוק בלשוננו מן המים כאשר ילוק הכלב תציג אותו לכד וכל אשר יכרע על ברכיו לשותת... ויאמר ה': בשלש מאות איש המלקקים אושיע אתכם ונתתי את מדין בידך“ (שופטים ז', א' ח'). זהו בודאי גם העין אשר ביורזעאל, שלידה חנה שאול עם צבאו לפני הקרב האחרון שלו עם הפלשתים. ישנם חוקרים הרוצים אמנם לזהות את העין אשר ביורזעאל עם עין אל-מתה של רגלי יורזעאל העתיקה — אך מעין זה הוא קטן מאד ואינו מתאים לחנית צבא מעין חרוד, העשיר במימיו ובצמחייתו.

דעת - מכללת הרצוג



רצפת הפסיפס בבית הכנסת בבית אלפא

דעת - מכללת הרצון

קבוץ עין-הרוד. השוכן עתה מול המעין מעבר לכביש. בעברו הצפוני של העמק — נוסד בשנת 1921 ליד המעין והיה הקבוץ הראשון בארץ.

בית לחם הגלילית

מול בית שערם העתיקה, מצפון לכביש הראשי, שוכנות אלונים, מאבק ובית לחם-הגלילית. הדרך לבית לחם מתחילה עלייך שער העמקים.

בית לחם הגלילית ידועה מן המקרא בתור עיר בנחלת זבולון (יהושע י"ט, ט"ו). ממנה בא אולי השופט אבצן: "וישפט אחריו את ישראל אבצן מבית לחם... וישפט את ישראל שבע שנים וימת אבצן ויקבר בבית לחם" (שופטים י"ב, ח"י). המקום ידוע גם מן התלמוד ובהקשר מקום נמצאו עתיקות מן התקופות ההלניסטית, הרומית והביזנטית. כמו כן נמצאו שרידי בית-כנסת עתיק.

אזור זה מצטיין באדמתיו הפוריית וביופיו ובחורשות האלונים הטבעיות על שלוחות ההרים. בסוף המאה הקודמת נוסדו כאן שתי

הכתובת הארמית והיוונית



דעת - מכללת הרצוג



תאור עקדת יצחק בפסיפס

מושבות נרמניות נוצריות של אגודת הטמפלרים — ואלדהיים (נהר יער) ובית לחם, שהפכו אחר מכן לקנים נאציים. מושבות אלה נעזבו ע"י תושביהן במלחמת-העולם השנייה ונכבשו בראשית מלחמת השחרור. עתה שוכנת בנהר יער קבוצת מאבק, ובכית לחם התישב מושב של ארגון "החורש".

בית אילפא

בליל י"ג במרחשון תרפ"ג (4.11.1922) קרבה עגלה עמוסה ציור ואנשים לגבעת בית אילפא. כל היום חזרה והלכה העגלה בין גבע לבית אילפא והובילה מחנה מפורק, שהועבר למקומו הקבוע. הוקם מחנה אהלים על תלו — מעגל סגור ומכונס. לאחר ההפסקה בקיום ישוב במקום במשך כאלף ושלוש מאות שנה נשמעה שוב בפינה זו הלמות חיים יהודיים. המחנה הוקם על גבי אחת המדרגות הנמוכות במדרון הצפוני של הגלבע, במקום שהעמק הולך ומתרחב ורכס החר

דעת - מכללת הרצוג

משנה את נטייתו הצפונית לצפון-מזרח, סמוך לחורבת בית אלפא. למן מעינות "ריחניה" 2 - במערב, ועד מעינות "הסכנה" - במזרח, השתרעו בצות רבות, שבמקומות רבים לא ניתן לעברן ברגל.

השממה שררה סביב החברים הראשונים, שבאו לתור את המקום, מצאה סמוך לחורבה שני כדוים שצדו זה עתה במרחק-מה חזיר בר וטיפלו בשחיתתו ובהפשטת עורו מעליו. מסביב לבצות היתה צמחיה עשירה ובה גדלו מינים רבים של מספוא בר. רק המישור רחב-הידיים המתמוג עם ההר עלידי מדרונות קלים הבטיח אפשרויות משקיות והן שהכריעו בבחירת המקום למשק. לא ידעו המתישבים הראשונים שיד נעלמה הולוכה אותם למקום בו טמונות חורבות ישוב עברי קדום תחת כפות רגליהם.

ביום התלים בעמק המזרחי הטומנים בקרבם שרידי ישובים קדומים וברובם עדיין לא נגעה יד החופר.

צ'ה הגורל שדוקא מקום בו צמח ישוב בתקופה מאוחרת באופן יחסי יתגלה ראשונה. בסוף שנת 1928 חפרו חברי קבוץ בית אלפא תעלה להשקאת השדות במימי מעין "אל ריחניה" ובשעת העבודה נתקלו בשרידי בנין מרוצף פסיפס.

היתה זאת רצפת מוזאיקה מפוארת של בית-כנסת יהודי, המעידה שבמקום היתה קהילת ישראל במאה ה-6 והיא שבנתה את בית-הכנסת. יתכן שבאותה תקופה רק רוצפה רצפת בית-הכנסת מחדש ואילו בית-הכנסת עצמו הוקם עוד קודם לכן. רצפת המוזאיקה משובצת בתמונות ה"תקופות" וה"מזלות", בתמונות מספורי המקרא ובקישוטים גיאומטריים. רצפות פסיפס כאלה היו נהוגות בבתי-הכנסת שבא"י כבר מהמחצית השניה למאה ה-4. קדמונינו הושפעו בענין זה מן הסביבה הזרה, היקנית, אלא שהם הכניסו קוים יהודיים לתוך הדוגמות המקובלות.

מן המאות הראשונות אחרי ספירת הנוצרים נתגלו כבר עשרות בתי-כנסת בארץ ובעיקר בצפון, בעמק ובגליל. עד כמה שאפשר

דעת - מכללת הרצוג



תאור הארון וכלי הקודש בפסוקים

לדון על-פי השרידים בכפר-נחום, גוש-חלב, מירון וכו' היו רוב בתי-הכנסת בנויים מאבני גזית מהוקצעות ויפות שנפגעו אך במעט ע"י הזמן. רק כשהחילה הנצרות להתגבר ולהיות השלטת בכיפה, במאה ה-4 וה-5, אנו שומעים על איסור בניית בתי-כנסת חדשים ועל חורבן בתי-כנסת קיימים בידי ההמון המוסת עלידי הכמרים. דבר זה נמשך גם במאה ה-6.

בנייני בתי-הכנסת שבגליל, ביהודה ובעבר-הירדן נהרסו רובם בימי שלטון הביזנטים ועל-פי פקודות מיוחדות. בית-הכנסת העתיק בבית אלפא

בחפירות שנעשו ע"י הפרופ' א.ל. סוקניק ז"ל מטעם האוניברסיטה העברית נתגלה שבית-הכנסת של בית אלפא היה מכוון לצד דרום, לכיוון ירושלים. היו בו שלושה חלקים: אולם, מבוא וחצר. ארכו של הבנין עם החצר היה 27.70 מ' ורחבו—14.20 מ'. הקירות היו בנויים אבני גויל בגודל שונה; רק אבני התושבת היו גדולות יותר

דעת - מכללת הרצוג

ומהקצעות יותר. במכוא אל אולם התפילה היו שלושה פתחים. בשטח הפנימי של בית-הכנסת באולם, שממדיו היו 10.75 מ' × 12.40 מ', היו שני טורים של עמודים, שחילקו את הבנין לשלושה חלקים.

זו היא צורת בסיליקה, הטפוסיית לתקופה זו, אולם אמצעי ושני צדדים, מחולקים ע"י טורי עמודים. במרכז הקיר הדרומי היתה בניה במת מורמת בצורת גומחה עגולה, בעלת קמרון (אפסיס), בה שכנו ארון הקודש וספרי התורה. נוחג זה היה קיים רק החל מן המאה הדי. בבית-הכנסת קדומים יותר, מן המאות הבי"ג, אין עדיין מקום קבוע לספר התורה ולכן מופנית בהם חזית בית-הכנסת על דלתותיה לכיוון ירושלים. האולם האמצעי, המוקף עמודים, הוא גם האולם הגדול והעיקרי והיה כולו מרוצף רצפת מוזאיקה מצוירת. לאורך הקירות נמצא ספסלי אבן, בנויים אבני גויל ומכוסים טיח.

אורך הרצפה 10.75 מ' × 5.40 מ' וכולה עשויה מוזאיקה מגוונת ובה עלוש טבלאות. בטבלא א: ציור כלי הקודש; בטבלא ב' — גלגל המזלות; ובטבלא ג' — עקידת יצחק.

שלוש הטבלאות כולאות מארבעת הצדדים במסגרת של שריגי גפן או רבועים וביניהם ציורים של חיות, עופות, פירות וכו'.

את המקום המרכזי בטבלא א' תופס ציור „ארון הקודש“, מעל קצהו למעלה נראה נר התמיד ומשני צדדיו שתי צפרים, הדומות לנעמיות ופנינן מופנות אחת כלפי רעותה. על משקוף הארון עומדים שלושה עציצים. „ארון הקודש“ הוא אחד הנושאים השכיחים באמנות היהודית העממית החל מימים קדומים. הן בארץ-ישראל והן בארצות הגולה, משני צדי הארון קבועות שתי מנורות בעלות שבעה קנים. משאר תשמישי הקדושה, הנמצאים לצדי הארון, ברורים ציורי השופר, הלולב והאתרוג.

עם אחר, הנראה כעין קוטסה מרובעת בעלת ידית, הוא כנראה מחבת, לאש הקודש. למטה קבועים שני אריות, סמל ייחיה, ולצדדים מצוירת הסרוכת.



נגנל הסולות

טבלה ב' היא הגדולה ביותר (3.55 × 3.75 מ') ובה "גלגל המזלות", שקוטרו — 3.12 מ'. באמצע הגלגל מופיע השמש בדמות אשה הנישאת במרכבה בעלת שני גלגלים. המרכבה רתומה לשני זוגות סוסים דוהרים, ונראים ראשיהם ורגליהם הקדמיות, וכן המושכות והשוט המצליף בהם. התמונה מסמלת את זריחת השמש. מעל המרכבה משובצים כוכבים ומגל הירח ועם עלית המרכבה שוקעים הכוכבים

דעת - מכללת הרצוג

תחתיה. סביב המרכבה קבועים שנים־עשר המזלות, ומעל כל מזל כתוב שמו. טלא (טלה) - ניסן; שור - אייר; תאומים - סיון; סרטן - תמוז; אריה - אב; בתולה - אלול; מאזנים - תשרי; עקרב - חשוון; קשת - כסלו; גדי - טבת; דלי - שבט; דגים - אדר.

בארבע הפינות מצויירים ארבעה סמלים של תקופות השנה. כל סמל בדמות אשה ואתה הפירות או העופות המסמלים כביכול את העונה.

תקופת ניסן: אשה נרשאת מקלעת של פרחים בשערותיה, מקל רועים ועל תזה סלסלות עם גבינה.

תקופת תמוז: אשה ולידה פרי השדה ופרי העץ. הנאה בציורי התקופות הוא ציור תקופת הסתיו. לפנינו דמות אשה במיטב שנותיה, בעלת פנים מלאות, שביס למצחה ואבני חן משובצות בסיכות הפורפרות את שמלתה על השכם. מעל לראשה כוכב, ועל חגורתה פירות העונה: רמון, תאנה, תפוח ואשכול ענבים. משמאלה דקל ומימינה כתובת האומרת: „תקופת תשרי“.

תקופת טבת מתוארת ע"י אשה באה בשנים, ללא פרחים וללא פרי וללא צפרים.

כל התאורים הללו אינם לקוחים מטבע הארץ ומטבע העמק ויתכן כי עשה אותם אמן זר.

בטבלה ג' מתוארת עקידת יצחק. מתוארים אברהם, שני הנערים, החמור, אברהם המחזיק בשמאלו ביצחק ובידו הימנית במאכלת ומעליו כתובת „אברהם“ מעל הילד רשום „יצחק“. לפניו מזבח ואש עולה, ולמעלה יד בוקעת מהשמים ומתחתה „אל תשלח“. בצד אברהם נראה איל הכתובת „והנה איל“. האיל נאחו בקרניו בסבכי שית. מתחת לרצפה ישנו שתי כתובות אף הן מלאכת פסיפס. אחת בארמית והשניה ביונית. הכתובת הארמית היא בת שבע שורות:

דעת - מכללת הרצוג



השמש הנישאת במרכבה הרתומה לשני זוגות סוסים

דעת - מכללת הרצוג

(הדין פסיפ) טיה אתקבע בשתה...

...למלכותה דיוסטינוס מלכה...

.....חטייה מאה

...אתנדבון כל בני

ק(הלתה קדישתה)...רבי

א...דכירין לטב כל

בני...אמ).

תרגומה הוא: הפסיפס הזה נעשה בשנה... למלכותו של יוסטינוס

קיסר... חטים מאה... התנדבו כל בני הקהילה הקדושה... רבי

א... וזכורים לטוב כל בני... אמן.

כתובת זו מעידה שהמקום היה מיושב בתקופה הביזנטית ובית-

הכנסת נבנה או תוקן בימי יוסטינוס. שמלך בשנים 518-527. בעת

תקון רצפת הפסיפס נמצאו תחתה חלקים של רצפה קדומה יותר.

יתכן אפוא שבית הכנסת נבנה במאה ה-4 או אפילו במאה ה-3.

בימי יוסטינוס. בראשית המאה ה-7. הותקנה רק הרצפה המאוחרת.

בהתקנתה השתתפה כל הקהילה ע"י מתן מתנות חטים. הכתובת

היונה מספרת: "זכרו האומנים שבצעו מלאכה זו מריאנוס חנינא

בני

השם מריאנוס הוא ארמי והוא נמצא גם בתלמוד היהי נפוץ

בכל חוגי העם ולא רק בין המתבוללים. הנה רואים בנושא שם זה

קרא לבנו בשם עברי. חנינא. דברי ימי היהודים במאה האחרונה

של שלטון ביצנץ בארץ ישראל לוטים בערפל. מעטות מאד הן

הידועות שנשארו לנו מתקופה זו. יודעים אנו. שמימי יוסטיניאנוס

565-527 החלו רדיפות נגד היהודים ודתם. קשה לדעת עד מתי התקיים

הישוב היהודי במקום הזה. יש לשער שלא נתקיים זמן רב לאחר

ההחלת המאה השביעית. הכבוש הפרסי. שיבת הארץ לשלטון ביצנץ

וכבוש הארץ ע"י הערבים. שבאו בזה אחר זה. לא הניחו לישוב

דעת - מכללת הרצוג

היהודי להתקיים בשער העמק. במקום המועד לפורענות בכל תקופת מהומות.

אין אנו יודעים גם מה היה שם המקום בשעה שבית הכנסת עמד על תלו. יתכן ושמו היה בית אילפא. מקומות שונים בארץ קשורים בשמות פרטיים של אנשים: כפר נחום, בית חנינא, כפר חנינא. השם אילפא ידוע מהספרות התלמודית. חברו מנוער של רבי יוחנן בר נפחא היה האמורא רבי אילפא.

דעת - מכללת הרצוג

www.daat.ac.il