

דעת - מכללת הרצוג

עבר הירדן המזרחי

יוחנן אהרוני

פרסומי מטכל/קצין חינוך ראשי, ענף השכלה



צבא הגנה לישראל
הוצאת "מערכות"



www.daat.ac.il

דעת - מכללת הרצוג

מהדורת מעריב

כל הזכויות שמורות למטכ"ל / קצין חינוך ראשי - ענף השכלה

www.daat.ac.il

דעת - מכללת הרצוג

עבר-הירדן המזרחי

גבולות, מבנה ואקלים

ארץ-ישראל היא רצועה ארוכה וצרה. המרחק מדן ועד אילת בקו אירי הוא 400 ק"מ ואילו המרחק מתל-אביב עד למדבר שממזרח לרבת-עמון אינו עולה על 140 ק"מ, מזה כ-80 ק"מ מתל-אביב עד לירדן וכ-60 ק"מ מן הירדן עד למדבר. למרות רוחבה הצר של הארץ רבים ורב-גוניים בה השינויים בגובה ובמבנה. לירושלים, הניצבת כמעט באמצע הדרך הזה, אנו עולים כ-800 מ', אולם מירושלים מזרחה אנו יורדים תחילה ירידה תלולה של 1200 מ' לעמק-הירדן ואחר מכן עולים שוב 900 מ' עד לרבת-עמון.

בקעת הירדן והמשכה בים המלח ובערבה, מחלקים, איפוא, את הארץ לשתי רצועות אורך ארוכות. כיושבי הרצועה המערבית אנו רגילים לקרוא לרצועה המזרחית בשם סתמי "עבר-הירדן", אולם למעשה מן הראוי היה לומר "עבר-הירדן המזרחי". שם זה נוצר גם עקב העובדה שמבחינה היסטורית וישובית, וכן מכל הבחינות האחרות, חשוב יותר חלקה המערבי של ארץ-ישראל מחלקה המזרחי, ולא

בקעת הירדן העמוקה מפרידה בין שתי רצועות הרים, ממזרח וממערב



דעת - מכללת הרצוג

יפלא לכן, שכיום נתייחד השם „עבר הירדן“ לחלק המזרחי בלבד וכן היה גם שמה הרשמי של אמירות עבדאללה עד למלחמת השחרור. אולם לא בכל התקופות, ולא לגבי כל העמים, היה זה השם המקובל. כאשר מדבר משה על השבטים המתכוננים להתנחל בארץ ישראל המערבית הוא אומר להם: „וידשו גם הם את הארץ אשר ה' אלהיכם נותן להם בעבר הירדן“ (דברים ג', כ'); „משה ובני ישראל באו מן המזרח ולגביהם היה הצד המערבי „עבר-הירדן“. אולם כבר במקרא הכוונה הרגילה במושג „עבר-הירדן“ היא לצד המזרחי ולעתים קרובות מתלווה גם הגדרה מדוייקת יותר: „עבר הירדן מזרחה שמש“ (דברים ד', מ"א ופסוקים אחרים).

הירדן, ים המלח והערבה מהווים את הגבול המערבי של עבר הירדן המזרחי, והו קו גיאוגרפי ברור, אם כי ברוב התקופות לא היה זה הגבול המדיני. במזרח גובל עבר-הירדן עם המדבר הסורי הערבי. קו גבול זה הוא בלתי יציב ונתון לתנודות בתקופות שונות. מלחמה מתמדת קיימת בין המדבר לארץ הנושבת והגבול הולך ומשתנה בהתאם לכוחו ולמידת ארגונו של ישוב הקבע. בשנות פריחה ויציבות נדחק המדבר מזרחה. לעומת זאת, בשנות חולשה וירידה, חוזר וכובש המדבר שטחים ניכרים של הארץ הנושבת. מבצרי גבול שומרים על ארץ הישוב ומפעלי השקאה מרחיבים את השטח המעובד והמיושב. אולם נודדי המדבר לוטשים את עיניהם תמיד על אוצרות האיכר ועושר הערים הבנויות ומחכים לשעת כושר להסתגן ולחזור לשטחים המיושבים. מבחינה זו אין הבדואי רק בן המדבר, אלא גם אבי-המדבר, כי בפרצו לארץ הישוב הוא הורס עד מהרה את הישגי התרבות ומחזיר את המדבר לקדמותו. כיום מגיע רחב הארץ הנושבת בעבר-הירדן המזרחי ל־40–60 ק"מ, לעומת 70–80 ק"מ בתקופות הפריחה בימי קדם.

אף כי גובה הרי עבר-הירדן מגיע גם עד למעלה מ־1000 מ' ורוב השטח אינו נמוך מ־800 מ' בקירוב, הרי לפנינו בכל זאת רק ארץ של גבעות ורמה הררית, בעלת מישורים רחביידיים. העומד על

ואדי כפרנטי, בתוך הגבעות הנמוכות

ברקע זורם הירדן, ההרים הגבוהים

הם הרי ארץ-ישראל המערבית

דעת - מכללת הרצוג

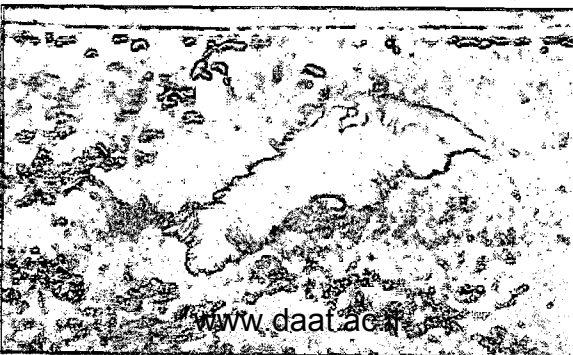


דעת - מכללת הרצוג

רמת עבר־הירדן לא ירגיש כלל שהוא נמצא במקום גבוה. לא כן אם יעלה לרמה מעמק־הירדן העמוק. העליה היא תלולה מאד. 1200—1600 מטר במרחק של 20—10 ק"מ בלבד. לתחושת ההר אנו מגיעים, איפוא, רק באשדות המערביים של רמת עבר־הירדן, באזור העליה התלולה משקע הירדן. וכך אומרת בת יפתח הגלעדי לאביה: "...אלכה וירדתי על ההרים..." (שופטים י"א. ל"ז), כי מרמת עבר־הירדן צריך לרדת כדי להגיע להרים.

עליה הררית תלולה זו וגובה רמת עבר־הירדן — הם שקובעים את אקלימה. ענני הגשם, הבאים בחורף ממערב, יורדים וגולשים לעמק־הירדן, מתחממים ומונעים את גשמייהם. יאולם עתה הם נעצרים מול הקיר התלול של רמת עבר־הירדן. המזדקף מרחוק ונראה מכל מקום גבוה בא"י המערבית. העננים נאלצים שוב לטפס למעלה והם מתקררים ומתעבים ופולטים את הלחות האצורה בהם עדיין; התוצאה היא — גשם. כך נוצרת רצועה גשומה ופוריה באשדות המערב של עבר־הירדן ובעשרות הקילומטרים הראשונים של רמת היר; ומשם והלאה מתחיל המדבר השחון והצחיח.

רמת עבר־הירדן היא בעיקר ארץ נוודים יודעי צאן



דעת - מכללת הרצוג



נחל יבוק בארץ גלעד

כמות הגשמים אינה, כמובן, קבועה, וכמו בארץ ישראל המערבית, נתונה אף היא לשינויים בהתאם למסיבות המיוחדות של המקום. גם כאן פועלים שני החוקים העיקריים הקובעים את שינויי האקלים באזורים המערביים של הארץ והם: גובה המקום וקו הרוחב של האזור. במידה והאזור גבוה יותר וצפוני יותר, תגבר כמות הגשמים. ולעומת זאת, במידה והוא נמוך יותר ומתקרב יותר למדבריות הדרום — תפחת כמות הגשמים השנתית. בגולן, השוכן בצפון, מול עמק החולה והכנרת, בגובה של 600—900 מ', נמצא כמות גשם שנתית ממוצעת של 600—800 מ"מ. בגלעד הצפונית, מול הגליל התחתון ועמק בית שאן, בגובה של 500—600 מ', הכמות היא כבר 500—700 מ"מ. דרומה מכאן, באזור עג'לון, מול הרי שכם—גינין, עולה ההר עד לגובה של 1243 מ', ולכן, למרות שאזור זה היא דרומי יותר, עולה שוב כמות הגשמים עד 900 מ"מ. בגלעד הדרומי, מול סביבת רמאללה, למרות שגם כאן מגיעים ההרים עד לגובה של

דעת - מכללת הרצוג

970 מ', כמות הגשם אינה עולה על 500–600 מ"מ. הרי חואב שממזרח לים המלח. גם הם עולים לגובה של יותר מ-1000 מ', אולם כאן אנו כבר מגיעים לרצועת הרוחב המתאימה בא"י המערבית. לאזור עזה – באר-שבע – כלומר לאזור המעבר לנוף השחון. לפיכך אינה עולה כמות הגשמים על 300–450 מ"מ, אך גם זה הרבה, אם נזכור שבאותו קו רוחב יורדים בא"י המערבית רק 200 מ"מ. בהרי אדום, שמול הערבה והנגב, היינו צריכים לצפות לכמות זעירה של גשמים ולא כן הדבר. הרי אדום מתנשאים עד לגובה של 1700 מ' ולכן נמצא כאן 300–400 מ"מ גשם בשנה. אולם הרצועה הגשומה כאן אינה רחבה ומען, למשל, השוכנת במרחק של 30 ק"מ ממזרח לפטרה, היא כבר בספר המדבר, עם כמות גשמים של פחות מ-50 מ"מ.

בכל מקום בעבר-הירדן, בו ישנו מינימום של 250–300 מ"מ גשם, נמצא כי הרמות הן פוריות ויש בהן שפע של מים. מעינות ונחלים, ריבוי הצמחיה והמים אינו רק תוצאה של גובה הרמה, הגירס לאקלים קריר ולהתאדות פחותה יותר, אלא גם תוצאה של הרכב שכבות הסלע. בעבר-הירדן ישנן שכבות רבות של אבן חול אדומה (אבן חול נובית), שאינה מעבירה מים ואינה מחלחלת כמו שכבות הגיר הרגילות של ארץ-ישראל המערבית. מרחוק אנו רואים את הצבע האדום-החלילי של ההרים ובמיוחד בהרי אדום, ומכאן אולי שמם. בהרי אדום ישנם גם סלעי יסוד שונים, גראניט וכדומה, שגם הם קשים ואינם חדירים למים ומכאן הרעננות הרבה של אזורים אלה. חלקים רבים של עבר-הירדן היו מכוסים עד לפני זמן לא רב יער. עד היום אפשר למצוא את שרידי היער הנרחבים בגלעד המרכזי, מצפון ליבוק; הרי הוא, "יער אפרים", הידוע לנו מן המקרא, בו התנהלה המלחמה בין דוד לאבשלום: "ותהי המלחמה ביער אפרים... וירב היער לאכל בעם מאשר אכלה החרב ביום ההוא. ויקרא אבשלום לפני עבדי דוד, ואבשלום רוכב על הפרד, ויבוא הפרד תחת שובך האלה הגדולה ויחזק ראשו באלה ויתן בין השמים ובין הארץ והפרד אשר תחתיו עבר" (שמואל ב', י"ח, ג'–ט').

דעת - מכללת הרצוג



הרי אדום

גם שמו השני של הר אדום — הר שעיר — פירושו ההר המיוער (וראה. למשל, הר שעיר ממערב לירושלים על-יד בעלה היא קרית יערים והר יערים, יהושע ט"ו, י'). בימי קדם נוצלו יערות אדום להספקת חומר שרפה לכבשני הנחושת שבערבה. עוד בראשית המאה הנוכחית היו היערות בהרי אדום מרובים כל-כך עד שכדאי היה לתורכים לסלול סעיף מיוחד של מסילת-הברזל החג'אזית. באורך 36 ק"מ, מסביבת מען לראס א-נקב, כדי להסיע את עצי היער הכרותים להסקת הרכבת. או נשמדו ללא רחם שטחי יער גדולים, אך גם כיום נותרו עדיין שרידים ניכרים.

גם נחלי האיתן מרובים יותר בעבר-הירדן המזרחי מאשר בצד המערבי; וגם בערבה מרובים יותר המעינות בצד המזרחי של הערבה מאשר בצדה המערבי. הנמצא בדינו. אף הירדן וים המלח מקבלים תוספת מים ניכרת מהנחלים ומהיוכלים הרבים שבצד מזרח. לעומת הנחלים הבודדים מן הצד המערבי. הסיבה העיקרית לכך היא, כמובן,

דעת - מכללת הרצוג

שרוב מימי הארץ זורמים לצד מערב, אך משפיע גם המבנה הגיאולוגי. לשכבות הבלתי חדירות של עבר־הירדן, אבן חול, גראניט וכו', יש חלק בריבוי המים, ולהיווצרות נחלי האיתן הזורמים ממזרח. ארבעת הנחלים העיקריים, הזורמים ממזרח לירדן ולים המלח, והמחלקים גם את עבר־הירדן לרצועות גיאוגרפיות מוגדרות, הם: הירמוך, היבוק, הארנון ונחל זרד.

1. הירמוך

שמו ההיסטורי של הירמוך אינו ידוע לנו. תחילת אפיקו בהר החורן, הוא הר הדרוזים, וכמות מימיו מרובה. הוא נופל לירדן מדרום לכנרת. הירמוך מבדיל בין הבשן והגולן מצפון, ובין הגלעד מדרום. וגם היום הוא משמש גבול פוליטי בין סוריה ובין ממלכת הירדן (ובמרוצו התחתון, בין חמת גדר לשפך הירמוך לירדן, עובר גם הגבול בין ישראל לממלכת הירדן). הסקירה ההיסטורית, שתבוא להלן, תצטמצם באזור שמדרום לירמוך. למרות שגם הבשן היה חלק בלתי נפרד של א"י בימי קדם ובו התנחל חצי שבט מנשה.

2. נחל יבוק (נהר זרקא)

נחל זה מחלק את הגלעד לחלק צפוני ודרומי. בחלק הצפוני, הנקרא כיום עג'לון, התנחל בימי קדם חצי שבט מנשה. בחלק הדרומי, הנקרא עתה אל-בלקה, ישב שבט גד.

3. נחל ארנון (ואדי מוג'יב)

נחל זה חוצה את ארץ מואב ויורד למרכז ים המלח. ערוצו עמוק ובחלקו התחתון הוא יוצר קניון שגיא, שהוא אחד המקומות היפים בארץ. בימי ההתנחלות שימש נחל ארנון כגבול בין ממלכת מואב לבין השבטים הישראליים, ראובן וגד.

4. נחל זרד (ואדי חסה)

נחל זרד זורם מדרום־מזרח לים המלח, אף הוא בערוץ עמוק, והוא מבדיל בין הרי מואב להרי אדום.

דעת - מכללת הרצוג



נחל יבוק. הנחל שאותו עבר יעקב ובני ביתו בלילה בשובם לכנען

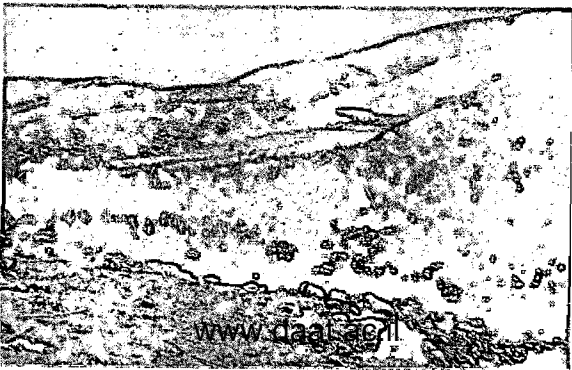
דעת - מכללת הרצוג

דרכים

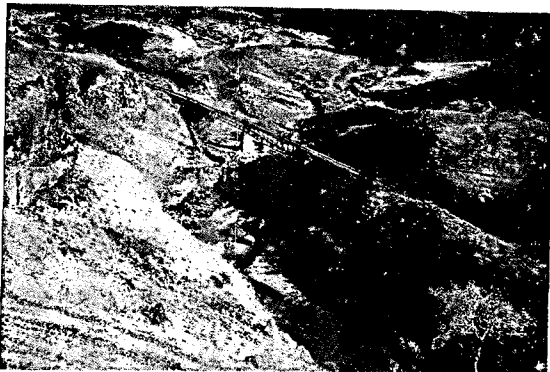
כמו בכל ארץ־ישראל כן גם בעבר־הירדן המזרחי קבועים ועומדים קוי הדרכים בכל התקופות, כי מהלכן נקבע ע"י הנתונים הטופוגראפיים. ארץ־ישראל וטוריה מהוות יחד רצועת מעבר בין מצרים לארם־נהרים, מרכזי התרבות הראשיים בימי קדם. על כן עברו בהן, החל מן הימים הקדומים ביותר, דרכים בינלאומיות בעלות חשיבות ראשונה במעלה. שתי הדרכים הבינלאומיות החשובות היו "דרך הים" ו"דרך המלך".

"דרך הים" נמשכה לאורך חוף הים של א"י המערבית ועלתה דרך עמק יזרעאל ועמק הירדן הצפוני אל הגולן ולדמשק. הקו המערבי עבר, איפוא, לאורך עמקי החוף בגבול המערבי של הארץ. הקו הבינלאומי המזרחי עבר בעבר־הירדן, הטופוגראפיה של עבר־הירדן מחייבת, שקו זה יימשך על רמת ההר, בגבול המדבר, כי מערבה יותר נמצא החלק ההררי והדרך לא תוכל להתגבר על ערוצי הנחלים העמוקים. כמו "דרך הים" כן היתה גם "דרך המלך" דרך

נחל זרד



דעת - מכללת הרצוג



נחל ירמון. במרכז הבקעה. הלפוחה בתול הנחל, מתנשא תלה של אל-חמה.
חמת-גדר העתיקה

שיירות ומסחר בימי שלום הדרך גייסות בימי מלחמה וכך משחר ימי האנושות ועד ימינו אנו. הדרך עולה מאילת דרך ואדי יתים, למען שבהרי אדום, השוכנת בגבול המדבר. מכאן שמה הערבי של אילת — עקבה, כלומר מעלה (אילת). ממען נמשכת הדרך צפונה בגבול המדבר. רק בסביבת עמאן היא לבת-עמון, נוטה הדרך מעט מערבה אל תחום הישוב וכאן היא מגיעה לנקודה הקרובה ביותר לעמק-הירדן, כ־40 ק"מ בקו אוירי מן הירדן ובס"ה 25 ק"מ מקצה עמק הירדן. מצפון לרבת-עמון נוטה הדרך' שוב מזרחה והיא נמשכת עד שפת המדבר צפונה, בכיוון לדמשק.

בסקר הארכיאולוגי, שנעשה בעבר-הירדן ע"י החוקר היהודי האמריקאי גלסון גליק, נתגלתה שרישרת ישובים מן התקופה הכנענית

דעת - מכללת הרצוג

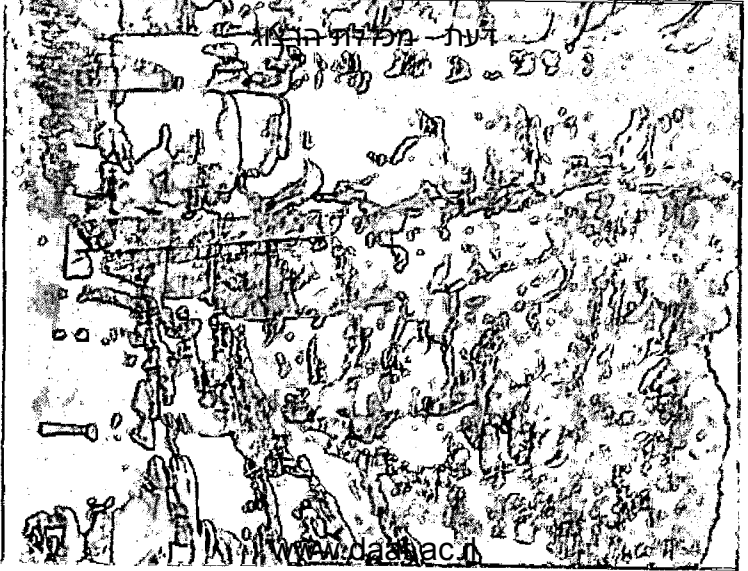
הקדומה לאורך דרך זו והם המעידיים על השימוש בדרך כבר בסוף האלף השלישי לפני הספירה. מקור ספרותי ראשון, המתאר מסע צבאי בדרך זו, נשתמר לנו בפרק י"ד של ספר בראשית. ארבעת מלכי הצפון, שיצאו בתקופת אברהם למלחמה על חמשת מלכי הכנרת, שמדרום לים המלח, כבשו את עשתרות קרניים. את הם, את שה קריתיים והמשיכו להר שעיר ומשם לאיל פארן, אשר על המדבר. איל פארן אינה בודאי אלא אילת השוכנת במדבר פארן, על חוף ים סוף: „ובארבע עשרה שנה בא כדרלעומר והמלכים אשר אתו ייכו את רפאים בעשתרות קרניים ואת הזווים בהם ואת האימים בשוה קריתיים ואת החורי בהררם שעיר, עד איל פארן אשר על המדבר, וישבו ויבואו אל עין משפט, היא קדש, ויכו את כל שדה העמלקי. וגם את האמורי היושב בחצון תמר“... (בראשית י"ד, ה"ו).. עשתרות (תל עשתרה) וקרניים הן בבשן; הם (האם) — בגלעד, ושוה קריתיים (אל קריאת) — במואב. נוסף ל„דרך המלך“ נותן לנו, איפוא, קטע קדום זה גם את המחוזות הקדומים הטבעיים של עבר־הירדן בסדרם מצפון לדרום: בשן, גלעד, מואב והרי אדום (שעיר).

לעבור מאות שנים אחדות שומעים אנו טוב על „דרך המלך“, כאשר מנסים בני ישראל בימי משה לעבור בדרך זו מחדש ברנע ואילת בדרכם לגלעד ולערבות יריחו: „וישלח משה מלאכים מקדש אל מלך אדום... נעברה נא בארצך, לא נעבור בשדה ובכרם ולא נשתה מי באר, דרך המלך נלך, לא נטה ימין ושמאל עד אשר נעבור גבולך, ויאמר אליו אדום: לא תעבור כי פן כחרב אצא לקראתך, ויאמרו אליו בני ישראל: במסלה נעלה ואם מימך נשתה אני ומקני ונתתי מחרם“ (במדבר כ', י"ד-י"ט). השלטון על „דרך המלך“ הכניס, איפוא, גם רווחים ליושביה ולא יפלא שכבר באותה תקופה קדומה נבנו לאורך הדרך ישובים ומצודות רבות.

בראשית המאה הב' לסה"נ, אחרי כיבוש הממלכה הנבטית ע"י הרומאים, בימי טריינוס קיסר, נסללה „דרך חדשה“ (Via Nova).

www.daat.ac.in

ॐ नमो भगवते वासुदेवाय ॥ १ ॥



www.daat.ac.in

דעת - מכללת הרצוג

שחיברה את דמשק עם אילת דרך בצרה ופילאדלפיה — היא רבת־
עמון המקראית.

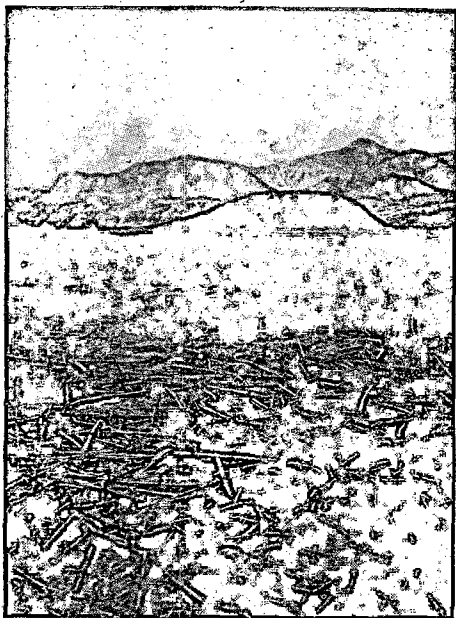
„דרך חדשה“ זו אינה, כמובן, אלא „דרך המלך“. הדרך נסללה
סלילה של ממש ולידה הציבו הרומאים אבני מיל. הדרך הרומאית
נשתמרה במקומות רבים גם בימינו ואפשר לעקוב אחריה לכל אורכה.
מסילת־הברזל החג'אזית, שנסללה בראשית המאה הקודמת ע"י התור־
כים, והכביש של ימינו, הולכים בדרך כלל בעקבות הכביש הרומאי.
המסילה החג'אזית הובילה לערים הקדושות מכה ומדינה בחג'אז.
הפולגות של לורנס פוצצו את המסילה בימי מלחמת־העולם הראשונה
ואכן סעוד לא טרח בחידושה. על כן מובילה המסילה כיום בדרום
רק עד מען, בפי הערבים נקראת דרך זו טאריק א־סולטאן — דרך
הסולטאן, והיא היורשת בת זמננו ל„דרך המלך“ העתיקה.

דרכי רוחב אחדות מתברות את „דרך המלך“ עם א"י המערבית
ועם „דרך הים“. מסילת־הברזל עולה בירמוך ומגיעה למסילה
החג'אזית בדרעה, היא אדרעי העתיקה, שבה חכו בני ישראל את
עוג מלך הבשן, והשוכנת כיום בשטחה של סוריה.

שתי זרועות הכביש של ימינו, החוצות את הירדן מדרום למסילת־
הברזל, האחת על גשר שיח' חוסיין על־יד מעוז חיים והשניה על
גשר הרומאי העתיק מדרום לנהריים, מתאחדות לכביש אחד ועולות
דרך ארביד, היא ארבאל העתיקה, למפרק. בא־סאלט נפגשים שני
כבישי רוחב נוספים. הכביש הבא משכם, הוא הכביש היורד דרך
ואדי פרעה ועובר את הירדן בגשר דמיה, המעבר הקדום של אדם־
העיר, הנזכר פעמים אחדות במקרא, והכביש ירושלים—יריחו, העובד
את הירדן בגשר אלנבי — בערך בקו בו עברו בני ישראל את הירדן
בימי יהושע בן נון.

אין כיום כבישים העולים להרי אדום מדרום לים המלח, מחוץ
לכביש הבא מאילת ושהוזכר לעיל. אולם בתקופה הרומאית אנו
יודעים לפחות על שתי דרכים באזור זה: (1) במפת הדרכים הרומאית
מן המאה ה־ב, מפת פֶּיִטִינגְרִיאנה, מסומנת דרך היורדת לערבה דרך

דעת - מכללת הרצוג



תלה של אדם־העיר המקראית. מקום אחד ממעברות הירדן המפורסמים

דעת - מכללת הרצוג

מצד תמר, אם כן בערך בקו הכביש החדש לסדום; מכאן עלתה הדרך להרי אדום; (2) דרך שניה ירדה מעברת למכתש רמון. חצתה את הערבה בסביבת אל-ע'מר ועלתה דרך ואדי מוסה לפטרה. גם לאורך דרך זו אפשר למצוא עד ימינו שרידי סלילה, חציבה ואבני מיל רומאיות.

תולדות עבר-הירדן

בכל תולדותיו של עבר-הירדן טבועה מלחמת בני המדבר ביישוב הקבע. כל אימת שהתרופף השלטון ונחלש ארגון היישוב, הציף גל של נודדים את עבר-הירדן והפך אותו שוב לתקופה של מאות שנים לארץ של שבטים נודדים, רועי צאן ודרי אוהלים, כמעט ללא יישוב קבע. גם עתה נמצא עבר-הירדן רק בשלב של ראשית התנערות, אחרי תקופה ארוכה של שפל וחורבן. עוד בשנת 1927 היו בעבר-הירדן בסך-הכל 260,000 תושבים, ומהם היו למעלה מ-50% נודדים ונודדים למחצה בשלבי מעבר להתיישבות. באותה שנה היו בעבר-הירדן רק שמונה עיירות הן: עמאן (12,000 תושבים), אסאלט (15,000 ת'), אל-כרך (4,000 ת'), מען (3,000 ת') ארביד (2,000 ת'), מדבה (2,000 ת'), ג'ראש (1,500 ת'), עקבה (200 ת').

עמאן עצמה, היא רבת-עמון מימי המקרא — בירת עבר-הירדן המזרחי ועתה בירת ממלכת הירדן — היתה חרבה לגמרי במשך מאות בשנים ורק כמאה הקודמת יושבה מחדש על-ידי צ'רקסים.

תולדות עבר-הירדן מתחלקות, איפוא, לתקופות פריחה ושפל. בתקופות השפל נפסק היישוב לחלוטין והנודדים, התופסים את מקום התושבים הקודמים, אינם משאירים לנו שום ידיעות ואף לא שרידי יישובים, כי אין להם יישובי קבע. הם אינם משאירים גם תעודות בכתב שיספרו על תולדותיהם. מחוץ אולי לידיעות מועטות מתקופת האבות, מסיבה זו לא נוצרו בעבר-הירדן תלים גדולים, הטומנים בחובם שכבות של ערים עתיקות, כדוגמת התלים המהווים חלק בלתי נפרד מהגוף של א"י המערבית. תקופות היישוב לא היו ממושכות

דעת - מכללת הרצוג

למדי ואחרי הפסקה של מאות בשנים בחרו לעתים קרובות התושבים החדשים גבעות חדשות לבנית ישובם, ולכן אין מוצאים בתלים רציפות של שכבות רבות.

ידיעותינו על תולדות עבר־הירדן מצטמצמות בעיקרן בשלוש תקופות פריחה, שכל אחת מהן נמשכה רק מאות שנים אחדות.

1. התקופה הכנענית הקדומה.

מתקופה זו אין לנו שום ידיעות היסטוריות. היא נתגלתה לנו רק ע"י הסקר הארכיאולוגי של גלסון גליק, שמצא שורה ארוכה של ישובים שנוסדו בערך בשנת 2300 לפסה"נ, בשלב האחרון של תקופת הברונזה הקדומה, התקיימו עד שנת 1900 לפסה"נ בערך, כלומר עד לשלב הראשון של תקופת הברונזה התיכונה, ערב תקיפת האבות, ובמשך 600 השנים הבאות, חזרו שוב הנודדים לדעות את צאנם ברחבי הארץ, המסע של ארבעת מלכי הצפון, המתואר בבראשית י"ד, שכבר דובר עליו לעיל, שומר, כנראה, את זכר מסע החורבן בעבר־הירדן בתקופה זו.

סיפורי האבות שייכים, איפוא, לתקופה של העדר ישוב קבע בעבר־הירדן, ואכן זו התמונה המשתקפת בסיפור המקראי. בא"י המערבית נפגשים האבות עם תושבי ערים שונות, מהן ערים הבאות אתם בברית, ומהן ערים עוינות. כך נזכרות שכם, חברון, גרר וערים אחרות, בנדידותיו של יעקב בעבר־הירדן אין זכר לתושבי המקום, כאשר בורת יעקב מלבן הארמי, תותנה משיגו הלה בהר הגלעד (בראשית ל"א, כ"ג), במקום שעובר יעקב את היבוק אין הוא פוגש איש אלא מלאכי אלהים בלבד, והוא שקרא למקום מחניים — היא העיר החשובה מחניים, שעמדה אחר מכן (ואולי גם לפני כן) במקום זה (בראשית ל"ב, כ"ג), והוא הדין בפנאל (ל"ב, ל"א), אחר מכן נפגש יעקב עם עשו אחיו, שאף הוא אינו תושב קבע, אלא צייד נודד בהר שעיר, אחרי שהתפטר איתו הוא ממשיך „סכתה, ויבן לו בית ולמקנהו עשה סכות, על כן קרא שם המקום סכות” (בראשית ל"ג.

דעת - מכללת הרצוג

י"ז). סוכות שכנה בתל החשוב דיר-עלא, בעמק הירדן המזרחי, מצפון ליבוק, בסביבה פורייה, הנקראת אחר כך עמק סוכות. אגב, ראו לשים לב, שיעקב בא ב"דרך המלך" וירד עם היבוק לעמק הירדן. משם הוא עולה מערבה לשכם (בדרך ואדי פרעה): "ויבא יעקב עיר שכם אשר בארץ כנען... ויחזן את פני העיר. ויקן את חלקת השדה אשר נטה שם אהלו מיד בני חמור אבי שכם..." (ברא' ל"ג, י"ח-י"ט). רק מגיעים אנו לא"י המערבית ומיד נפגשים אנו בישוב!

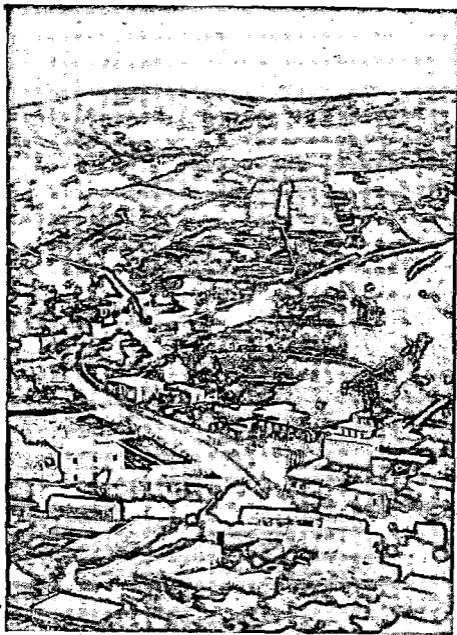
"עיר שכם אשר בארץ כנען" — אומר הכתוב. כלום אין הר גלעד, מחניים, פנואל וסוכות נמנים אף הם על ארץ כנען? התשובה היא שלילית. אישור מלא לכך נמצא בתאור "ארץ כנען לגבולותיה" בספר במדבר ל"ד. תאור הגבול המזרחי של כנען הוא כדלקמן: "וירד הגבול ומחה על כתף ים כנרת קדמה. וירד הגבול הירדנה והיו תוצאותיו ים המלח" (במדבר ל"ד, י"א-י"ב). זהו בדיוק הגבול בין שני עברי הירדן כפי שהיה בתקופת המנדט ובחלקו גם בימינו: עם הירמוך יורד הגבול לירדן ועם הירדן לים המלח.

תחום גבול זה הוא מובן מאחר שעבר-הירדן המזרחי לא היה מיושב בתקופה הכנענית ולכן היה מחוץ לארץ כנען המיושבת. הכפופה לשלטון העליון של מצרים הקדומה. "עומת זאת, היה הבשן מיושב גם בתקופה הזאת ולכן נכלל בתחומי ארץ כנען. המקרא חוזר ומטעים פעמים אחדות: עבר-הירדן איננו בתחום ארץ כנען, אך הוא בתחום ארץ-ישראל, ולא עוד, אלא שהוא האזור הראשון של ההתנחלות הישראלית.

2. התקופה הישראלית.

הסקר הארכיאולוגי הוכיח, שאחרי הפסקה של 600 שנה התחדש הישוב בבת אחת בסוף תקופת הברונזה, בערך בשנת 1300 לפסה"ג. כלומר זמן קצר לפני הופעתם של בני ישראל (1250 בקירוב). אז התנחלו בעבר-הירדן המזרחי בני עמון, מואב ואדום, כולם שבטים

דעת - מכללת הרצוג



רבת עמון, במרכז התמונה ניכרים שרידי התיאטרון הרומאי

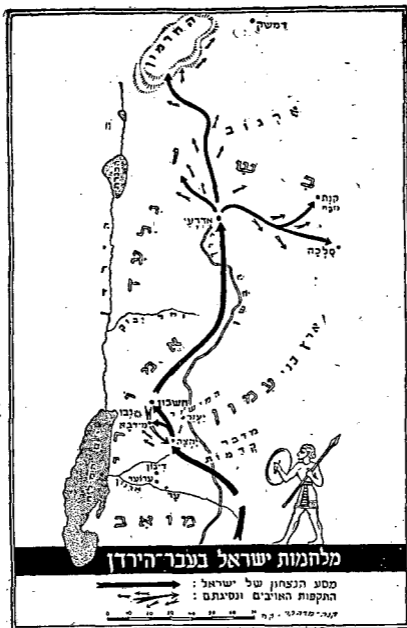
דעת - מכללת הרצוג

קרובים לבני ישראל. בני עמון ומואב התישבו ממזרח לים המלח ובני אדום התישבו בהר שעיר (אדום). כשנחל זרד משמש כגבול ביניהם. כשעולים בני ישראל מן המדבר הם כבר מוצאים לפניהם ממלכות מאורגנות, המסרבות לתת להם מעבר ב"דרך המלך". נלטון גליק מצא מצודות רבות מתקופה זו בגבול הדרומי של אדום, בגבולותיה המזרחיים ובאזור של עמון. ולא במקרה אומר, איפוא, המקרא, שלא פרצו בני ישראל למדינות אלו ולא נגעו לרעה בעמון. כי עז גבול בני עמון" (במדבר כ"א, כ"ד).

בתקופה זו חל מאורע נוסף. סיחון מלך האמורי, שאין אנו בטוחים עדיין במוצאו, כבש מידי מואב את השטח שמצפון לארנון: מארנון ועד היבוק ומן המדבר ועד הירדן" (שופטים י"א, כ"ב). מרכזו היה כחשבון, כיום חסבאן, על רמת ההר ממזרח לקצה הצפוני של ים המלח. קרה הדבר זמן קצר אחרי התארגנות הממלכה המואבית: "כי חשבון עיר סיחון מלך האמורי היא היא נלחם במלך מואב הראשון ויקח את ארצו מידו עד ארנון" (במדבר כ"א, כ"ו).

בני ישראל נצלו מצב זה ואת שעת הכושר הבלתי חוזרת, עקפו ממזרח את חבלי אדום וכבשו את ממלכת סיחון. אחרי כן פיצו צפונה וכבשו את ממלכת עוג מלך הבשן. בעקבות הכבושים באה ההתנחלות של שלושה שבטים, והיא ראשית ההתנחלות של בני ישראל בארץ. מעתה היה הארנון הגבול בין ממלכת מואב לשכטי ישראל המתנחלים, שירשו את ארצו של סיחון. עוד זמן רב אחר מכן, בסוף תקופת השופטים, כאשר לחצו בני עמון את שבטי ישראל שבגלעד כסענה: "כי לקח ישראל את ארצו בעלותו ממצרים מארנון ועד היבוק ועד הירדן ועתה השיבה אתהו בשלום" (שופטים י"א, י"ג) — ענה להם יפתח הגלעדי: "הלא את אשר יורישך כמוש אלהיד אותו תירש ואת כל אשר הוריש ה' אלהינו מפנינו אחרו נירש... כשבת ישראל בחשבו ובבנייתה ובערעור ובבנותיה ובכל הערים אשר על יד ארנון שלוש מאות שנה ימדוע לא הצלתם בעת ההיא?" (שם כ"ד, כ"ו).

דעת - מכללת הרצוג



דעת - מכללת הרצוג

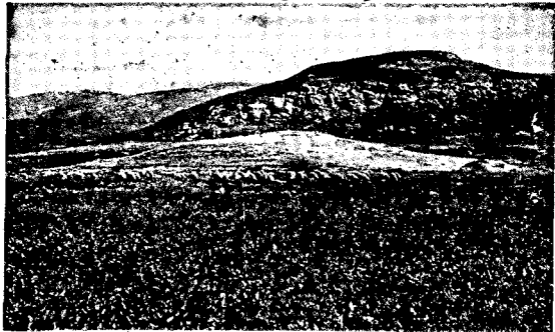
בתקופת המלוכה, כאשר פשע מישע מלך מואב בישראל התפאר במצבתו על כיבוש ערי ישראל מצפון לארנון הוא מוסיף אגב: "ואיש גד ישב בארץ עטרות מעולם ויבן לו מלך ישראל את עטרות" (מצבת מישע, שורה 10-11).

עטרות היא חירבת עטארוס, במרחק של 15 ק"מ מצפון לארנון. מישע כבש את העיר, אך הוא לא פקפק שאנשי גד הישראליים יסדו את העיר וישבו בה מעולם. עטרות זו אף היא נזכרת במקרא: "ומקנה רב היה לבני ראובן ולבני גד עצום מאד ויראו את ארץ יעזר יאת ארץ גלעד והנה המקום מקום מקנה... ויאמרו אל משה... עטרות תיבון ויעזר ונמרה וחשבות... הארץ אשר הכה ה' לפני עדת ישראל ארץ מקנה היא ולעבדיך מקנה" (במדבר ל"ב, א"ד).

גם השבטים הישראליים עסקו אם כן תחילה במקנה. בעדרי צאן ובקר, עד שעברו בהדרגה לחקלאות של קבע. רק שבט ראובן, שהיה השבט הדרומי ביותר בעבר-הירדן, על ספר המדבר, נשאר למעשה שבט נווד ונשחק במלחמות התדירות. לעומת זאת התבסס שבט גד והיה לשבט העיקרי שישב בארץ הגלעד הדרומית, מנחל ארנון עד בחל יבוק ועד הירדן. וכאשר מחלק שלמה את ממלכת ישראל ל-12 נציבויות, הוא קובע את הנציבות הי"ב ב"ארץ גלעד" ותרגים השבטים קורא "ארץ גד" (מלכים א', ד', י"ט) — אין ככך משום ניגוד. ארץ גלעד הפכה לארץ גד.

בתקופת השופטים ובתקופת המלוכה הישראלית עבר מרכז הכובד לארץ-ישראל המערבית, אך גם שבטי עבר-הירדן המזרחי מלאו תפקיד חשוב והיו חלק בלתי נפרד של העם והארץ. יתר על כן, דומה שבגלל קרבתם למדבר, למקור מחצבתם של שבטי ישראל, שמרו ביתר סהרה ונאמנות על ערכי ישראל. אין זה מקרה שהשם "ישראל", השם המסמל את איהוד השבטים ואת לידת העם, ניתן ליעקב בפניאל שבהר גלעד. ושוב בוודאי אין זה מקרה שמעבר-הירדן בא ראשון הנביאים הגדולים, שכל הנביאים המאוחרים ראו בו את אביהם הרוחני, הריהו אליהו הגלעדי. גם המלוכה הישראלית המאוחדת שאפה כוח והשראה

דעת - מכללת הרצוג



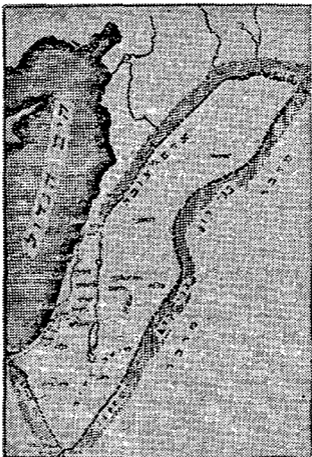
שני התלים הסמוכים זה אל זה — תל אל מקברה (במרכז התצלום) ותל אבן חרו (במרום הגבעה, מאחוריו) — שיש לזהותם עם יבש גלעד העתיקה משבטי עבר-הירדן ומלכי ישראל מצאו בו מפלט בשעת צרה ומשבר. לא פחות משלוש פעמים הועברה לשם זמנית בירת ישראל. המניע הישיר להקמת המלוכה הישראלית המאוחדת ולבחירת המלך הראשון היה נעוץ במאורע שהתרחש בארץ הגלעד. היה זה המצור ששם נחש מלך מואב על יבש גלעד. שם העיר יבש השתמר עד ימינו בואדי יבס — נחל יבש, הנופל לירדן מול טירת צבי. שאול בן קיש משבט בנימין אסף את העם ובא לעזרת העיר הנצורה. ואחרי נצחונו על העמונים נמשח בגלגל שעל-יד יריחו למלך (שמואל א', י"א). אנשי יבש זכרו לו חסד זה וגמלו לו עת נפל עם בניו בהרי הגלבוע, והפלשתים תקעו את גויותיהם בחומת בית שאן: ויקומו כל איש חיל וילכו כל הלילה ויקחו את גוית שאול ואת גויות בניו מחומת בית שאן ויבואו יבשה וישרפו אותם שם. ויקחו את עצמותיהם ויקברו תחת האשל ביבשה ויצומו שבעת ימים" (שמואל א', ל"א. י"ב-י"ג).

דעת - מכללת הרצוג

גם אחרי מות שאול נשאר עבר־הירדן נאמן לבית מלכותו. איש־בושת בן שאול ואבנר שר צבאן קבעו את מושבם במחניים, בירת הגלעד (שמואל ב', ב.). היתה כאן לא רק נאמנות אישית לבית שאול, אלא קודם כל נאמנות למלוכה הישראלית המאוחדת, כי בכל שעת חולשה ופירוד פנימי היו שבטי עבר־הירדן הראשונים שסבלו מהתקפות שכניהם ומפלישות מן המדבר. בימי מרד אבשלום, בהיותו נתון בצרה, חזר דוד על מעשהו של איש־בושת ונמלט אף הוא למחניים ונתקבל בה בכבוד מלכים. ראוי היה דוד המלך שיתקבל בכבוד זה במחניים. הוא שכבש בתנופה גדולה את כל עבר־הירדן, ובימי שלטונו באו בפעם הראשונה תחת שלטון ישראל גם עמון, מואב ואדום. מעתה היתה כל „דרך המלך“, מאילת ועד דמשק הלאה, ומשם עד תדמור ועד תפסח שעל הפרת, בימי מלכת ישראל. כיבושה של „דרך המלך“ היה אחד ממקורות עשרו של שלמה. גם כיבושה של אדום, הערבה ואילת פתח לפני מלכי ישראל אפשרויות לניצול הנחושת באזור הערבה ולמסחר עם דרום ערב, ארצות אפריקה המזרחית והודו. זמן רב חיפשו החוקרים אחרי מקומו של שתי ערי הגלעד החשובות: פנואל ומחניים. הם הוטעו ע"י חרבת מחנה. במרחק של כ־20 ק"מ מצפון ליבוק, זיהו אותה בגלל הצליל הדומה עם מחניים הקדומה. זיהוי זה היה מוטעה.

בנדודיו בעבר־הירדן הגיע יעקב למחניים לפני עברו את היבוק ולפנואל אחרי המעבר על הנחל (בראשית ל"ב). היות ויעקב ממשיך מכאן ויורד לסוכות, הוא תל דיר עלא, במקום יציאת היבוק לככר הירדן, יש לחפש את פנואל מדרום ליבוק וממזרח לסוכות. תמונה זו מתאשרת גם במסע הרדיפה של גדעון אחרי המדינים; תחילה בא לסוכות, ויעל משם פנואל בדרך עבר־הירדן (שופטים ח', ח.). בדיקה מעמיקה בתנ"ך עזרה אף היא בקביעת מקומה של מחניים. לפי סיפורו של יעקב לא היתה מחניים מרוחקת מפנואל, אלא מעברו הצפוני של נחל יבוק, יש לחפשה, איפוא, באפיק הנחל ולא הרחק צפונה מכאן. מוכיחים על כך שני קטעים אחרים במקרא. אבנר, שר

דעת - מכללת הרצוג



גבולות ממלכת דוד

דעת - מכללת הרצוג

צבאו של איש-כבושת בן שאול, בורח מיואב, שר צבאו של דוד. מגבעון למחניים. גבעון היא באל-גיב, מצפון לירושלים. אבנר בורח תחילה בדרך מדבר גבעון (שמואל ב', ב', כ"ד), כלומר יורד דרך מדבר יהודה שממזרח לגבעון בכיוון לירדן. והלאה: „ואבנר ואנשיו הלכו בערבה כל הלילה ההוא ויעברו את הירדן וילכו כל הבתרון ויבואו מחניים” (שם, כ"ט). כיום אנו קוראים בשם „ערבה” רק לרצועה המשתרעת בין ים המלח לאילת, אולם במקרא נקרא גם עמק הירדן שמצפון לים המלח בשם זה. אבנר הגיע, איפוא, לעמק הירדן הלך לאורכו כל הלילה צפונה עד למעבר אדם העיר (כ"ה 25 ק"מ לאורך הירדן) ואחרי עברו את הירדן הלך כל הבתרון והגיע למחניים. אין אנו יודעים בדיוק את פירוש המלה „בתרון”, המופיעה רק במקום זה, אך הוראתה בוודאי מקום מבוחר, כלומר ערוץ הנחל, במקרה זה נחל יבוק.

אותו מצב טופוגראפי מסתבר מסיפור מלחמת דוד ואבשלום (שמואל ב', י"ח). דוד מחכה במחניים לבשורה על גורל המערכה המתנהלת ביער אפרים. למרות פקודתו המפורשת של דוד נהרג אבשלום ואחימעץ בן צדוק, הכהן הצעיר, רוצה לרוץ ולבשר לדוד את בשורת הנצחון. אך יואב מבין שדוד חרד יותר לגורל בנו אבשלום מאשר לתוצאות המערכה ובחששו שועם המלך ינתן על ראש אחימעץ הוא מצווה על הכושי לרוץ ולבשר לדוד את בשורת הנצחון ואת מות בנו האהוב. רק כאשר התקדם הכושי מרחק ניכר ויואב שוב היה בטוח שאחימעץ לא ישיגו, הוא מרשה גם לו לרוץ. אל המלך, „וירץ אחימעץ דרך הכנע ויעבר את הכושי” (שם, כ"ג). המערכה התנהלה במורדות הגלעד המיוערים, כנראה מצפון ליבוק. הכושי רץ בדרך ישרה אך קשה, דרך היער וערוצי הנחלים הקטנים. אחימעץ רץ בדרך רחוקה יותר, אך נוחה יותר, ולכן הוא מגיע ראשון למרות יתרונו של הכושי. הוא יורד תחילה לעמק הירדן ורץ דרך הכנע — סימן שמחניים אינה יכולה להיות במרומי ההר, ויש לחפשה במעלה נחל יבוק, לא הרחק מכנע הירדן.

דעת - מכללת הרצוג



הירטון

דעת - מכללת הרצוג

מחניים ופנואל שוכנות. איפוא, לפי תאורי המקרא קרובות זו לזו, כשהיבוק חוצה ביניהן; ואמנם ישנם ליד היבוק שני תלים גדולים במרחק של 5—6 ק"מ ממזרח לסוכות במקום שהיבוק מתפתל בצורת S.

הם שוכנים זה מול זה. האחד מצפון השני מדרום לנחל יבוק ולשניהם בערבית שם אחד: תלול א־ר־הב (תלי הוהב). אין להטיב ספק שהתל הצפוני הוא מחניים, והדרומי — פנואל. שתי הערים היו מבוצרות בידי הסבט. משתיהן היתה גישה נוחה לעמק הירדן ומכאן לאי המערבית; עם זאת היו שתיהן בלב הגלעד הישראלי. בין גד לחצי מנשה. מחניים היתה בירת הנציבות השביעית בתקופת שלמה (מלכים א', ד', י"ה). פנואל היתה לתקופתמה בירתו של ירבעם בן נבט מלך ישראל הבורח. כנראה, מפני שישק מלך מצרים לפנואל ואחר מכן לתרצה. שמצפון-מזרח לשכם (מלכים א', י"ב, כ"ה; י"ד, י"ז).

אחרי פילוג הממלכה עבר רובו של עבר-הירדן המזרחי לידי ממלכת ישראל ורק אדום נשארה בידי יהודה. אדום, מואב ועמון המשועבדות ליהודה ולישראל ניצלו כל שעת חולשה כדי לנסות להשתחרר מעולן. אחד מרידות רבות, שהסתיימו במפלות, השיגו לבסוף את מבוקשן. המקרא מספר לנו על התמרדות מואב אחרי מות אחאב מלך ישראל. בשנת 850 לפסה"נ בקירוב. יהורם בן אחאב יצא לדכא את המרד, ואתו יהושפט מלך יהודה גם מלך אדום הכפוף לו (מלכים ב', ג', ד' ואילך). הם הלכו דרך מדבר אדום ועלו על מואב מדרום. אחרי נצחונם על צבא מואב התבצר מישע מלכם בבירתה, וכאשר ראה כי אבדה כל תקוה וכי לא יצליח להבקיע לעצמו דרך ולברוח, ויקח את בנו הבכור אשר ימלוך תחתיו ויעלהו עולה על החומה והיה קצף גדול על ישראל ויסעו מעליו וישבו לארץ" (שם, כ"ז).

המקרא אינו מפרש מדוע נא קצף על בני ישראל על חטאו הנורא של מלך מואב, אך אין ספק שבירת מואב, היא קיר מואב או קיר חרבות, לא נכבשה, והמלכים חזרו כלעומת שבאו.

דעת - מכללת הרצוג

קיר מואב היא כיום העיירה כרך, היושבת כ־25 ק"מ מדרום לארנון במרומי ההר, כ־16 ק"מ ממזרח ללשון ים המלח. מסביבת מצדה ועיך־גדי אפשר לראות ביום בהיר את בתיה ובלילות נראים אורותיה למרחוק.

בשנת 1868 נתגלתה בדיבון (דיבן, במרחק של 5 ק"מ מצפון לארנון) מצבת מישע המפורסמת, כתובה בכתב העברי הקדום וזו לשונה בכתוב מלא, בתוספת ווים ויודים ושינויי תרגום מועטים: „אנוכי מישע בן כמוש (ז...) מלך מואב הדיבוני. אבי מלך על מואב שלושים שנה ואנוכי מלכתי אחרי אבי. ואעש במה זאת לכמוש... כי הושיעני מכל המלכים וכי הראני בכל שונאי. עומרי מלך ישראל עינה את מואב ימים רבים כי יאנף כמוש בארצו. ויחליפו בנו ויאמר גם הוא: אענה את מואב... וארא בו וכביתו וישראל אבוד אבד עולם...”

דולמן בעבר הירדן. מצבת קבורה מהתקופה הפרוהיסטורית



דעת - מכללת הרצוג

הוא ממשיך לספר על כיבושן של מידבא, קריתיים, עטרות, נבו, יהצה וערוער, כולן ערים מצפון לארנון, באזור נחלות ראובן וגד, על מפעלי הבניה שהקים בערים הללו ובדיבון, עיר מולדתו, בה קבע גם את בירתו.

אנו רואים, איפוא, שלא זו בלבד שמואב עצמה נשתחררה בידי מישע, אלא הצליחה גם להתפשט צפונה ולכבוש שטחים מצפון לארנון. כנראה, שכתוצאה ממאורעות אלו התמרדה גם אדום, ובימי יהורם בן יהושפט מלך יהודה הצליחה אף היא להשתחרר מעול יהודה, ולמרות קרבות אחדים לא נכבשה עוד (מלכים ב, ח/ כ"כ"ב).

אולם עצמאותם של עממי עבר-הירדן לא ארכה. בשנות 732-733 לפסה"נ עלתה תגלת פלאסר מלך אשור על ארץ-ישראל וכבש גם את עבר-הירדן (מלכים ב, ט"ו, כ"ט). אנו יודעים מן המקורות האשוריים שהגלעד הישראלי הפך לפתחה אשורית ומלכויות עמון, מואב ואדום העלו מס למלך אשור והפכו מעתה למדינות אשוריות משועבדות.

בוה נסתיימה תקופת פריחתו השניה של עבר-הירדן המזרחי. כוחה של אשור הספיק לה לדכא את תושביו ולמצוץ את לשדם. אך לא כדי להגן עליהם מפני פלישות שוסי המדבר. תהליך הירידה נמשך זמן רב, אך המדבר התפשט והלך ללא רחם. הסקר הארכיאולוגי הוכיח בעליל שישובי התקופה הישראלית חרבו במאות ה'ד'—ר' לפסה"נ ושוב הפך עבר-הירדן למשך מאות בשנים לאזור של נודדים ורועי צאן.

3. התקופה ההליניסטית-רומית.

במאות הראשונות לפני ואחרי הספירה באה תקופת פריחתו השלישית והאחרונה. נושאי התרבות היו הפעם הערים ההליניסטיות, שנוסדו על-ידי המושלים ההליניסטיים של מצרים, סוריה ורומא — בצפון, ועם הנבאטים — בדרום.

אחרי כיבושיו של אלכסנדר מוקדון ושלטון יורשיו ההליניסטיים במזרח, שימש עבר-הירדן העזוב כר נרחב ונחז לפעולה התישבותית



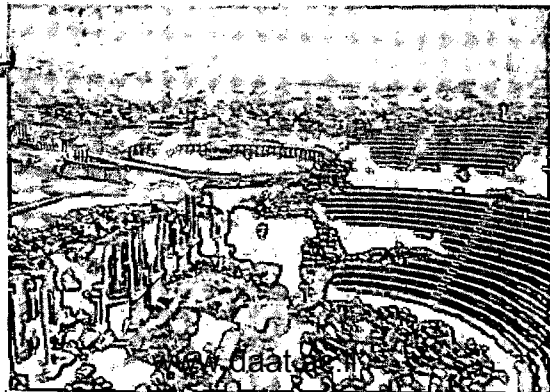
סצבת מישה סלך מואב

דעת - מכללת הרצוג

של ערשי אוכלוסיה הליניסטית וחילים משוחררים מצבאותיהם. רבת
צמון, בירת העמונים הקדומה, נבנתה מחדש כעיר הליניסטית יבשם
פילאדלפיה, הגדולה והמפורסמת בערי עבר־הירדן באותה תקופה.
שחורבותיה נשתמרו להפליא עד ימינו, היא גראסה (גרש), השוכנת
מצפון לנחל יבוק ועל־יד אחד מיובליו הראשיים. ערים הליניסטיות
אלו התחברו לברית עשר הערים, הדיקאפוליס, שהיו כולן בעבר־
הירדן המזרחי, מחוץ לבנת שאן (סקיתופוליס). ברית זו נהנתה
מתמיכת המושלים ההליניסטיים והרומיים ולכן התפתחה ושיגשגה
ומילאה תפקיד חשוב בתקופה זו.

המתישבים החדשים בהר אדום היו הנבאטים. במאה הרביעית
לפסה"ג אנו שומעים עליהם עדיין כעל עם ערבי נודד שגרש את
האדומים מאזורים. במאה השלישית הם התחילו לעבור להתישבות
קבע ובמאות הבי"א לפסה"ג והא' לסה"ג הם שלטו על ממלכה פורחת
ועשירה, בעלת רמה תרבותית גבוהה. עושרם המכריע בא, כמובן,

האמפיטאטרון ושדרת עמודים רומאיים בנרש





כותרות עמודים בשרידי מקדש ארסמיוס בגרש

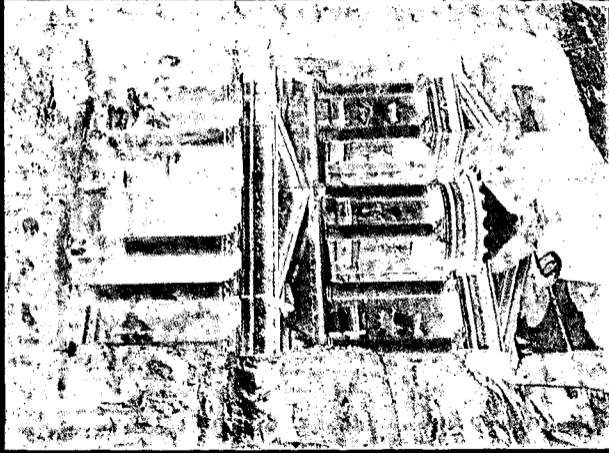
משלטונם על דרכי השיירות מן הים התיכון לדרום ערב, אפריקה, הודו ואפילו סין. בירתם פטרה, שישבה בבטחה בין חגוי סלע, היתה מרכז לשיירות מסחר אלו. שרידי עיר זו, החצובה בחלקה בסלע, ובמיוחד הקברות החצובים בסלע החול האדום, הם כיום ממראות הנוף ומשרידי העתיקות היפים ביותר בארץ, ובימים כתיקונם היו מושכים תיירים רבים. הנבאטים עסקו גם בחקלאות, ובחריצות וכשרונם הרב הצליחו להרחיק את המדבר ולהרחיב את שטח החקלאות במידה שאליה לא הגיעו כל תקופות הפריחה הקודמות. עוד היום אנו משתאים על מפעלי המים, הסכרים, הכריכות, תעלות ההשקאה וכו'. על כלי החרס היפים והמיוחדים במינם של הנבאטים. מלכי הנבאטים התנגשו גם עם מלכי החשמונאים ובשיא גדולתם השתלטו על עבר-הירדן כולו והגיעו בשלטונם עד לדמשק.

בשנת 106 כבש טריאנוס קיסר את ממלכת הנבאטים והפך את עבר-הירדן לפרובינציה רומית בשם עראביה פטריאה (Arabia

דעת - מכללת הרצוג

(Petraea). אולם בכך לא תמה תקופת הפריחה של עבר־הירדן, נחפז הוא. בתקופה הרומאית הגיע הישוב בעבר־הירדן לשיא צפיפותו ופריחתו. גרמו לכך יציבות השלטון והסדר בממלכה והללו באו לביטוי בעבר־הירדן בשתי פעולות עיקריות: א) הקמת מבצרי הגבול לאורך כל המדבר, קו הלימס (Limes) בגבול האימפריה הרומאית, שהרחיקו את נודדי המדבר משטחי הישוב; ב) רשת הכבישים הרומאיים שנסללו לרוחבה ולאורכה של כל הארץ, ובמיוחד, כמובן, ה־"Via Nova", שהמשיכה את תפקידה של "דרך המלך" הקדומה (ראה לעיל).

בתקופה זו היה גם ישוב יהודי חשוב בגלעד. עבר־הירדן היהודי נקרא עתה בשם היווני פריאה (Peraea), כלומר יהודה "מעבר" לירדן מזרחה. בירתה של פריאה היתה גדור, כיום העיירה החשובה א־סאלט, השוכנת במפגש הדרכים משכם ומירושלים לרבת־עמון. עם התרופפות האימפריה הרומאית הקיץ גם הקץ על תקופת הפריחה השלישית והאחרונה של עבר־הירדן, ואזור זה היה שוב הראשון שחרב והפך לארץ נודדים ורוצי צאן. השמות ההלניסטיים, שהיו זרים לתושבי המקום, אבדו ונשכחו עד מהרה וחזרו שוב השמות השמיים הקדומים. אך עוד במאה הקודמת השתאה התייר הנוכרי, שביקר בעמאן, על חורבותיה המפוארות של פילאדלפיה, מקום בו רצו אז רק בדואים מעטים את צאנם. ועוד ב־Baedeker, מורה הדרך המפורסם של א"י מראשית המאה הזאת, תמצא כתוב: "עמאן, אחת מן הערים החברות היפות ביותר מעבר לירדן, כיום מושב של מדייר ושלוש מילין ממערב לתחנת הרכבת. הממשלה (התורכית) יסדה כאן מושבה של צ'רקסים, לראבוננו לא לתועלת שרידי החורבות". בימי המנדט הבריטי, כאשר שררו שוב בטחון וסדר ברחבי המדינה ונסללו כבישים ודרכים, התפתח עבר־הירדן, כפריו ועירותיו גדלו וחלק גדול מתושביו נמצאים עתה בתהליך של התישבות. ערב מלחמת השחרור הגיע מספר תושביו ל־350,000 בקירוב. מאז חל שינוי גדול. עבר־הירדן התאחד עם חלק גדול של הרי אפרים ויהודה



מקדש נבאני, טארא, מצרים. מבט מן הפתח

דעת - מכללת הרצוג

לממלכת הירדן ההאשמית. חבלים אלה אמנם קטנים משטחו של עבר-הירדן אך מפותחים הם ממנו. מספר התושבים בממלכה יחד עם הפליטים מתקרב עתה למיליון נפש.

בשנת 1922 הקימו הבריטים בעבר-הירדן את האמירות של עבדאללה וניתקו שטח זה מן הבית הלאומי היהודי. מטרתם היתה לתת כסא מלוכה לבן חוסיין ההאשימי שגורש ע"י אבן סעוד מחג'אז. מאז לוטשים מלכי מכה המדבריים את עיניהם על רוב שטחו של עבר-הירדן ועל המדינה הקיימת למעשה רק הודות לכוחה. צבאה וכספה של בריטניה. ולכן עדיין פתוחה כיום השאלה מי יהיו שליטיה של ארץ זו ולאן פניה מועדות. אם לתקופת פריחה חדשה, רביעית במנינה, ואם לחורבן נוסף עלידי שוטי המדבר.

דעת - מכללת הרצוג

תוכן העניינים:

צמד	
3	גבולות. מבנה ואקלים
	הנחלים:
10	1) הירמוך
10	2) נחל יבוק (נהר זרקא)
10	3) נחל ארנון (ואדי מוג'יב)
10	4) נחל זרד (ואדי חסה)
12	דרכים
18	תולדות עבר-הירדן
19	1) התקופה הכנענית הקדומה
20	2) התקופה הישראלית
32	3) התקופה ההלניסטית-רומית

מקורות

קלוגר	השער:
	עמודים 6, 13, 17, 25, 29, 31, 35 מתוך ספרי פרופ. נלסון גליק. באדיבות פרופ. גליק ומוסד ביאליק.
7	מתוך „אנציקלופדיה מקראית“
15	מצלומי קרן היסוד באדיבות מוסד ביאליק.
23	מתוך „הארץ במקרא“ - באדיבות ד"ר זאב וילנאי.

דעת - מכללת הרצוג

www.daat.ac.il