

דעת - מכללת הרצוג

# ה ע ר ב ה

ש. אברמסקי

פרסומי מטכ"ל/קצין חינוך ראשי, ענף השכלה



צבא הגנה לישראל  
הוצאת "מערכות"



[www.daat.ac.il](http://www.daat.ac.il)

# דעת - מכללת הרצוג

מהדורת מעריב

---

כל הזכויות שמורות למטכ"ל / קצין חינוך ראשי - ענף השכלה

[www.daat.ac.il](http://www.daat.ac.il)

# דעת - מכללת הרצוג

## ה ע ר ב ה

שם האזור ותחומיו

מוצא השם ערבה לא הסתבר עד עתה. אך לפי העדות המקראית בא המושג לציין מחוץ להגדרת אזור גיאוגרפי מסויים. גם ארץ שוממה, בהקבלה למדבר. בשני מקומות במקרא אנו מוצאים כמקביל לערבה את השם ארץ מלחה. ויש בכך משום התאמה מדויקת לנתונים הפיסיים של הערבה הצפונית, והיה כערער בערבה, ולא יראה כי יבוא טוב, ושכן תררים במדבר, ארץ מלחה ולא תשב (ירמיהו י"ז, ה); ועוד, אשר שמתי ערבה ביתו ומשכנותיו מלחה (איוב ל"ט, ו). מסתבר, שלכתחילה ציין השם שטח מדברי בכל תחום שהוא, עד שברבות הימים התייחד לאזור גיאוגרפי מסויים, בצד שאר אזורי הארץ, כגון: ההר, השפלה, הגלב, עמק החוף (דברים א', ז); יהושע י"א, ב'). בלי לאבד את משמעותו הכללית הקודמת. הערבה הנזכרת במקרא כאזור אינה זהה בשלמותה עם הערבה בימינו. השם המקראי מציין בעיקר את האזור המשתרע בין הכנרת לים המלח: "הערבה עד ים כנרת מזרחת, ועד ים הערבה, ים המלח מזרחת, דרך בית הישימות" (יהושע י"ב, ג'). חלקים שונים של הערבה נקראו על שמות היישובים המרכזיים הסמוכים, או על שמות חבלי הארץ הקרובים: ערבות יריחו וערבות מואב, במשך הזמן. בעיקר אחרי כיבושיו של דוד באדום, התרחב השם אף על השטח שמדרום לים המלח, שלא צוין תחילה כתחום כיבושי יהושע. בספר דברים כבר כוללת הערבה גם את השטח הדרומי יותר, ובתיאור מאוחר יותר של נדודי בני ישראל במדבר, לאחר יציאת מצרים, נאמר: "במדבר, בערבה, מול סוף, בין פארן ובין תופל ולבן והצרות ודירהזהב". לא כל המקומות שבפסקה זו ידועים לנו, אך נראה, שהמדובר הוא בערבה התיכונה, מדרום לתופל, טפילה של ימינו, אשר בהרי אדום הצפוניים.

## דעת - מכללת הרצון

הדרך מאילת צפונה נקראת בספר דברים בשם „דרך הערבה“:  
ונעבור מאת אחינו בני עשו היושבים בשעיר, מדרך הערבה,  
מאילת ומעציון-גבר“ (דברים ב', ח'). המושג „ערבה“ בספר עמוס הוא  
מצומצם יותר. כשבא הנביא לצייץ את גבול ישראל בימיו הוא קובע  
שתי נקודות: לבוא-חמת בצפון ונחל הערבה בדרום (עמוס ו', י"ד).  
ציון זה מקביל לציון אחר מימיו של עמוס. המובא בספר מלכים:  
„הוא (ירבעם ב') השיב את גבול ישראל מלבוא-חמת עד ים  
הערבה“ (מלכים ב', י"ד, כ"ה). על-פי סמיכות זה לא מן ההגיון הוא  
לחפש את נחל הערבה שבספר עמוס מצפון לים המלח. אלא מדרומו,  
והוא זהה עם נחל הערבה של ימינו.

### גבולות

גבולות הערבה כיום הם: ים המלח בצפון וים אילת בדרום;  
הרי אדום במזרח והר הנגב במערב. אורכה הממוצע של הערבה  
הוא 175 ק"מ. אין לראות את הערבה כחלק מהנגב. אלא כאזור  
בפני עצמו, וכגבול טבעי בין הנגב ובין ארץ אדום. בין הר הנגב  
הצחיח ברובו ובין הרי שעיר הגשומים בשיעור יחסי. הגבול המדיני,  
העובר בתוך הערבה לאורכה, כתאים, איפוא, בקווים כלליים לגבול  
הטבעי, והוא בא בעקבות הגבול שנקבע בימי המנדט. קו הגבול  
מחלק את הערבה לשני חלקים בלתי שווים:  $\frac{2}{3}$  מהערבה נמצאים  
בידי ממלכת-ירדן ו- $\frac{1}{3}$  בלבד בידי ישראל. הערבה שבידי ממלכת  
ירדן נרחבת, איפוא, הרבה יותר מאשר הערבה שבידינו, ולכן נמצא  
שהדרך בה עוברת על-פירוב על-יד הגבול. הערבה הצפונית נרחבת  
יותר מהערבה הדרומית. עד עין-יהב עדיין מפרידים כ-8 ק"מ בין  
הגבול לדרך הערבה, אך מעין-יהב ואילך נמצאת הדרך בסד-הכל  
בממוצע במרחק של ק"מ אחד מהגבול ירק בנקודות מסוימות. בין  
יסבתה לעברונה, מפרידים ביניהם כארבעה קילומטר; לעומת זאת, אנו



## דעת - מכללת הרצוג

רואים שבסביבות אל-עמר. ערבת יפרוק ומדרום לבאר-מנוחה. נמצא הגבול במרחק של חצי ק"מ בלבד. בחוף אילת המרחק הוא 2.5 ק"מ. בימי מלכות ישראל ויהודה הפרזיה הערבה בין הנגב לבין אדום, ותכופה מסוימת שימשה חיץ בין אזור אורגאני של מלכות יהודה לבין ארץ החסות של אדום. אף בימי הרומאים שימשה גבול בין שני מחוזות נבדלים: בין פלסטינה השלישית לבין הפרובינציה ערבייה, שבעבר-הירדן.

### קווים פסיים

הערבה היא חלק מהשבר הגיאולוגי הגדול, המתחיל בהרי שארום שבאסיה הקטנה ונמשך עד לאזור האגמים שבמרכז אפריקה. בעמק הירדן מגיע השבר לעומק היבשתי המכסימלי על פני כדור הארץ. למרות שהערבה היא חלק משבר זה, אין היא אחידה כל עיקר מבחינה פיסית. והיא מתחלקת לחלק צפוני ולחלק דרומי ברור. הגבול ביניהם הוא בקו פרשת המים. העיבר על פני שלושת נוצה ומתורום לגובה של 672 מ' מעל פני ים המלח. עם זאת, יש לציין קווי ייחוד כלליים לכל הערבה: א) אחידות מבנה, בכיוון צפון-מזרח-דרום-מערב; ב) שטח ניקח לנחלים הדראיים; ג) מקום מפגש לדרכים העיקריות.

מליחות הקרקע היא אחת הבעיות הקשות של הערבה. גם בערבה חורר הכלל האופייני לעמק הירדן כולו: החלק המזרחי פורה וכשר יותר לחקלאות מהחלק המערבי. בחלק המזרחי הנמצא בידי מלכת ירדן מצויים גם מעיינות בשפע, ואילו בחלק המערבי מעטים מקורות המים ואף הם לא תמיד ינעמו לחך האדם והבהמה. המעיינות העיקריים בחלק המערבי של הערבה הצפונית הם: עין-תמר, עין-הכוכר, עין-אמיהו, עין-חצבה, עין-יהב, עין-רחל, עין-אל-עמר, באר-מנוחה. הביצות שמסביב למעיינות אלה וכן המעיינות עצמם יוצרים תנאים נוחים לצמחייה, וכמה יאות-ערבה פזורים בין סדום

## דעת - מכללת הרצוג



נוף בערבה

לאילת. יש ומפאת הליטיות ושכיחות הצמחים נוצרו בהם גם משקעי כבול בעובי של מטר־שנים, כמו בעין־תמר ובעין־היכר. לאחרונה נתגלו בעין־יהב ובסביבת חצבה מים בכמות לא מבוטלת, והם פותחים אפשרויות חדשות לאזור.

הערבה הצפונית מתמשכת על פני 100 ק"מ. תחילה היא נמוכה מפני־הים, ורק בהדרגה מעין־אל־עמר, מתחיל השטח להתרומם באיטיות. עד חצבה בולטות בשטח גבעות חורר הלשון, המודקרות בקירותיהן הלבנים ובצמחייתן, והעומדות בניגוד לצחיחות סביבתן. אלה הן גבעות מבותרות ופריכות, תדורות מלחים, גבס וגפרית. יש להגבעות נראות כחולות נודדים, יש חזן זרועות אבנים, ויש חזן שסועות רוכסי אבן־חול גובית, כמו בין חצבה לעין־יהב.

## דעת - מכללת הרצוג

הערבה הדרומית מתנשאת כולה מעל פני ים המלח. רוחבה הממוצע מגיע ל-7 ק"מ, ומדרום למשקע סעידין ולמליחות שבסביבה קיימת בה פרשת מים נוספת. נמוכה מפרשת המים הראשית. שטחים רבים בערבה הדרומית הם אזורי חול, המצטברים לדיונות גבוהות בשטח שבין טאבה ליטבתה. בין הדיונות משתרעת אדמה סלעית. זרועה אבנים. מחמת הדיונות, החוסמות את הדרך לכל מקור מים, ומפאת זרמם האיטי של הנהלים, נוצרו בערבה הדרומית מליחות. הידועות ביותר הן מליחות יטבתה ועברונה. אלה הן ביצות מלוחות וקשות למעבר, הסמוכות על מי מעיינות ועל מי גשמים. יוצא מכלל זה הוא משקע סעידין, שעקב תנאי ניקוז נוחים, ומפאת קרבה לעין-ערנדל שבעבר-הירדן, אין אדמותיו ספוגות מלח, ועל כן כשרות הן לחקלאות.

גם בערבה הדרומית נדירים המעינות, ולמעשה מצויים בחלקה המערבי רק שניים: עין-יטבתה ועין-עברונה. מים שהתגלו לאחרונה בעין-יטבתה טובים גם לשתיה. בצד המזרחי של הערבה הדרומית מצויים שני מעיינות שופעים: עין-ערנדל ועין-א-טאבה. חוזר ונשנה, אי-פוא, גם כאן החזיון השכיח בערבה הצפונית: המעינות שבחלק המזרחי של הערבה, שבידי ממלכת-ירדן, עשירים יותר ומתוקים יותר. הוכחה כוללת לכך הוא חוף אילת עצמו, היבש כשטת הישראלי, לעומת חוף עקבה שבתחום הירדני, המהווה נווה-מדבר ירוק ופורה.

### האקלים

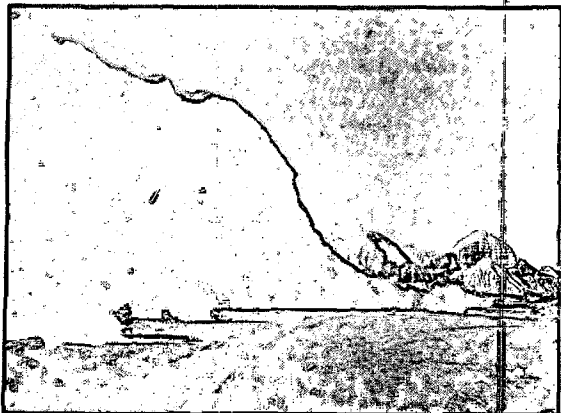
מחמת גובהה השונה של הערבה בצפון ובדרום, ניכרים הבדלים אקלימיים בין שני חלקיה אלה. המדידות שנעשו בנקודות בודדות כבר בתקופת המנדט אין בהן עדיין כדי לקבוע מסמרות לגבי אופייה האקלימי של הערבה, אך יש בהן כדי לציין כיוון לתופעות האקלים. כמות הגשמים בערבה מועטת, מחמת גובהה המועט של הערבה



## דעת - מכללת הרצוג

ריחוקה מהים. והן מפאת מצבה ברצועה המדברית. הנמשכת ממדבר סחרה ועד מדבריות פרס. בערבה הצפונית עדיין מגיעה כמות הגשמים ל-40 מ"מ לשנה. ואילו בחוף אילת ל-5 מ"מ בממוצע לשנה בלבד. אלא שהממוצע אינו משקף את מידת הגשמים למעשה. מאחר שכמות הגשם שונה בערבה מדי שנה. תופעה זו מאפיינת אותה. כשם שהיא מאפיינת אזורים מדבריים אחרים במזרח התיכון. יש. ובמשך שנים אחדות יורדות רק טיפות גשם מעטות. ויש שגשם אחד מוריד כמות משקעים העולה על הממוצע השנתי. בערבה. עדים אנו לעתים בתורף לשטפונות. הפוקדים אותה משלושה עברים: מהנגב. מסיני ומאדום. מי השטפונות זורמים בשני כיוונים: לים המלח ולים אילת.

נחל אמציהו



## דעת - מכללת הרצוג

במיוחד מצטיינים בשטפונות נחל אמציהו ונחל פארן. המגלגלים לעתים כמויות עצומות של מים. תכנון יעיל של משק המים בערבה אפשר אולי לנצלם למטרות חקלאיות.

התנאים הגיאוגרפיים-פיסיים של הערבה ותנאיה האקלימיים באים להורות, כי היא מהווה את אחד האזורים הצחיחים ביותר בארץ-ישראל. עם זאת כשרות נאותיה—חצבה, עין-יהב, באר-מנוחה, יטבתה, באר-אורה— לשמש תחנות חקלאיות לאורך הדרך שבין ים-המלח לבין ים-סוף. ואם כי חשיכותה העיקרית של הערבה היא בטחונות-החברתית והרשתית, ועתידה לא ייכון על חקלאות, כי אם על המוצא לים אילת ועל האוצרות הטבעיים הגנוזים בה, הרי יכולה אף החקלאות המעטה לתרום את תרומתה לסיפוק חלק מצרכיהם של היישובים שיקומו בה, כשם שהיה בימי קדם.

### הנחלים

הנחלים היורדים לערבה מהרי הנגב יוצרים, מחמת תלילות מורדותיהם, קניזנים עמוקים, אך יש ובמקומות רבים נוצרות בקעות הנוחות למעבר. הגדולים שבנחלים הם נחל אמציהו (צין) ונחל פארן. ראשיתו של נחל אמציהו הוא מצפון למצפה-רמון. חלקו האמצעי עובר בסביבות עבדת, וסופו בערבת סדום. לפני רדתו לערבה יוצר הנחל את בקעת צין. בין שלוחות המכתש הגדול הדרומית ממעלה-עקרבim הוא יוצא לערבה. מלוא ארכו כ-100 ק"מ. הוא מנקו את מי הגשמים משטח המכתשים וידוע בשטפונותיו בערבת סדום.

ראשיתו של נחל פארן היא בסיני. חלקו האמצעי עובר בהרי הנגב וסופו בערבה. הירידה לערבה היא מצפון לפרשת המים, ובה משתרע אפיק הנחל ברוחב של ק"מ לערך. גליל מימיו מתפשט על פני הרי הנגב במערב והרי אדום במזרח, ומי השטפונות

## דעת - מכללת הרצוג



עץ שיטה בנחל חיון

המצטברים בו נשפכים אל ים המלח. מלוא אורכו של נחל פארן הוא כ־150 ק"מ, והוא נחל האכזב הארוך ביותר בארץ־ישראל. בין יתר נחלי הערבה יש למנות עוד את נחל מרזבה ונחל חיון. שהם מעיקרם יובלים של נחל פארן. נחל מרזבה יוצא מהר הנגב המרכזי, ונחל חיון מההר הדרומי. אף אותם פוקדים בתורף שטפונות. נחלים קצרים יותר בערבה הדרומית הם נחל תמנע, נחל רחד ונחל שלמה. הנחלים היורדים לערבה ממזרח שייכים מעיקרם לארץ אדום, ואין הם משפיעים על גליל המים של הערבה באותה מידת כמו הר הנגב.

# דעת - מכללת הרצוג

## הדרכים

הדרך העיקרית העוברת בערבה בימינו היא דרך סדום-אילת. מצפון לדרום עוברת דרך זו בין השאר את המקומות הבאים: עין תמר, עין הכיכר, הצבה, סביבת עין יתב, באר-מנוחה, שלזת נוצה, יטבתה, סביבת תמנע, סביבת באר-אורה, כואכה מפרץ אילת. היא גם הדרך היחידה שחיברה תחילה את באר-שבע עם אילת ואת הים התיכון עם ים-סוף; עם התפתחותם העתידה של הספנות והמסחר במפרץ אילת תשמש דרך הערבה עורק תחבורה לאוצרות האשלג והברזם מים המלח לים אילת ולשוקי העולם.

לדרך זו מתקשרות כמה דרכי רוחב: א) דרך באר-שבע—כפר ירוחם. מעלה-עקריבים, הצבה; ב) כביש עבד-מכת-רמון. היוצא על-יד באר-מנוחה לערבה; ג) מסילה העוברת בנחל יתרו. המקשרת אח בקעת עבדת עם דרך הערבה, ונמשכת כשבילי הזר עד למכתש-רמון; ד) דרך ניצנה—אילת, שהיא אתה הדרכים החשובות בערבה, והיא נמשכת בתחום מצרים.

ממזרח לערבה מתקשרות לדרך הערבה הדרכים הבאות באדום:

א) הצבה—אפדאן—פונון. כלומר הדרך למכרות העתיקות ממזרח לערבה;

ב) דרך עין אל-חופיירה—פטרה;

ג) דרך סהל אטיבה—פטרה. היוצאת מצפון-מזרח לבאר-מנוחה;

ד) דרך ערנדל, הקשורה בעורק התחבורה הידדני העובר לאורך אדום. והמקשר את מעון עם עקבה;

ה) דרך עקבה—אילת על חוף המפרץ.

בתקופת הרומאים שימשה הערבה צומת-דרכים חשוב. מספר דרכים ירדו אליו ממערב, מהן שפנו דרומה, לאילת ומזן שפנו לפטרה, בירת הנבטים.

## דעת - מכללת הרצוג

מסתבר, כי בתקופה הרומאית שימשה הערבה סעיף חשוב בדרך ירושלים—אילת. כדרך מעבר בין עזה לבין פטרה, וכסעיף מקשר בין הנגב לבין אדום; בלשון אחרת בין הפרובינציה הרומאית „פלסטינה ג'“ ובין הפרובינציה „ערבייה“. עד למאה השנייה לספירה שימשו מעיקרן דרכי הערבה עורקי תחבורה מסחריים בין עיר הבירה הנבטית פטרה לבין נמל היצוא עזה. בתקופה הרומאית עבר בערבה קו ביצורים רומאי, שהשתרע מהנגב ועד למדבר הסורי-ערבי, ושהיה מכוון בראש וראשונה נגד הפרתים, אם כי שימש לעת מצוא גם מחסום נגד שבטי המדבר. לדרכים אלה היתה, איפוא, אז חשיבות צבאית והן קישרו בין מחוז למחוז ובין מבצר למבצר. קו המבצרים בערבה המזרחית ובערבה המערבית הוא שהתווה באותה תקופה את תוואי הדרכים שהותקנו בה.

מבט ממעלה העקרבים על נחל צין. בתוך הנחל מזדקר הר, מזהים אותו עם חור החר המקראי



דעת - מכללת הרצוג

[www.daat.ac.il](http://www.daat.ac.il)

# דעת - מכללת הרצוג

## תולדות הערבה

### התקופה הפריהיסטורית

תולדות הערבה בתקופה הפריהיסטורית עדיין לא נתקרו די צורכן כדי לשחזר את חיי האדם בה. <sup>6</sup>  
החפירות שנערכו לאחרונה בתל-אבר-מטר, ליד באר-שבע, הפיצו איר רב על חיי האדם כנגב באותה תקופה רחוקה, ויש בהן אולי גם משום רמז לחיים בערבה על סף ההיסטוריה. ביישוב זה, שהתקיים בתקופה הכלקטליתית (האלף הרביעי לפני הספירה) — נמצאו גם מתקנים להיתוך נחושת. לפי ההיגיון ואף לפי מהות העפרות מסתבר, כי אלה הובאו מהחלק המזרחי של הערבה. מסביבת פנון, שלמרגלות הר אדום. אם נקבל את ההנחה כי כבר באלף הד' לפסה"נ הופקה נחושת בערבה. הרי מן ההכרח שנבוא למסקנה, כי כבר אז היו קיימים בה יישובי קבע, עונתיים וכי ציר תנועה קבוע היה קיים בין באר-שבע לפנון. שחצה מן הסתם את הערבה בסביבת חצבה. אם כן. הרי זו אחת הדרכים העתיקות בעולם, והיא שימשה להעברת עפרות הנחושת. באותו זמן התקיימו מרכזים מטאלורגיים רק בפרס ובארמניה ואולי גם באנטוליה ובקוקוז. מלבד זאת היו עפרות נחושת בסניג, וכנראה שכבר באלף הד' לפסה"נ כרו בהן את המתכת. אין זה רחוק מכלל אפשרות שכבר אז קיימים היו קשרים בין המרכז בסניג והמרכז בערבה.

### תקופת נדודי בני ישראל במדבר

משיצאו בני ישראל ממצרים ניסו תחילה לכבוש את הארץ מדרום. נסיונם נכשל כשמלך ערד הכנעני חסם לפניהם את הדרך: ויצא האמורי הישוב בהר ההוא לקראתכם וירדפו אתכם כאשר תעשינה הדבורים, ויכתו אתכם בשעיר עד חרמה" (דברים א', מ"ד). לאחר שנהדפו, פנו שבטי ישראל דרומה וחלק מהם לפחות עברו בדרך

## דעת - מכללת הרצוג

הערבה לאדם ועלו עם דרך המלך צפונה. לערבות מואב: ויסעו מחור ההר ויחנו בצלמונה. ויסעו מצלמונה ויחנו בפנון. ויסעו מפנון ויחנו באובות. ויסעו מאובות ויחנו בעיי העברים, בגבול מואב (במדבר ל"ג. מ"א"מ"ד). לפחות שנים מהמקומות המוזכרים כאן ידועים לנו כיום: פנון – ומרכז מרות הנחשת בערבה הצפונית, וצלמונה, הידועה גם מהמקורות הרומאיים, ושיש לזהותה בסביבת ביר מדכור. חלק אחר עבר בדרך הערבה של ימינו עד לעציון-גבר – אילת. הוא עקף ממזרח, בדרך המדבר, את מלכויות אדם ומואב והגיע אף הוא לערבות מואב.

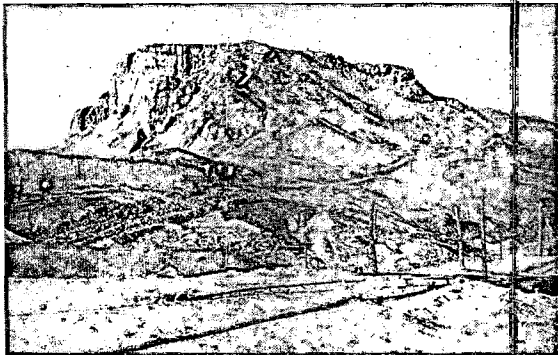
לא כאן המקום לנתח את אופי הנדודים השונים בערבה ואת שיעור זמנם המדויק, ברור מכל מקום, ששבטי ישראל הכירו יפה את הערבה בימי נדודיהם במדבר וקשרו קשרים אמיצים עם תושביה, בני שבטים שמיים אף הם. הד עמום מאותה תקופה עולה גם מהסיפור המקראי על נחש הנחשת. ראו ציין, כי הסיפור על הנחש נסמך לפרשת המסעות באובות ובעיי העברים, בקרבת מקום לפנון – מרכז המכרות באזור (במדבר כ"א, ר"י"א). הרי שהסיפור על השרף התלוי על נס מושתת על רקע גיאוגרפיריאלי.

### תקופת המלוכה

בימי נדודיהם עברו, אפוא, בני ישראל בערבה. אולם לא נאחו בה, בתקופת השופטים, ואולי עוד קודם לכן, השתלטו עליה האדומים, יושבי דרום עבר-הירדן. בין אלופי אדם נזכרים בתורה גם אלוף אלה, אלוף פינן, ואלוף קנו (בראשית ל"ה. מ"א"מ"ב), – עדות לשלטון אדם על החבלים שבין פנון לאילת. יתר-על-כן, האדומים אף לא חששו בדרך כלל מהתקפה מצד מערב, מהגב ומורדותיו; לעומת זאת ביצרו בשקידה את הגבול המזרחי, לאורך המדבר הסורי-הערבי, המפנה חל בימי דוד, בתנופת כיבושי הכניע דוד אחר מלחמות



## דעת - מכללת הרצוג



שבתח. ב' 1956 נתגלו על ההר שבתמונה שרידי מבצר ישראלי מחקופת המלוכה

ממושכות את עמון מואב ואדום והגיע עד מפרץ אילת. כיבוש זה סלל אחר מכן את הדרך לפני שלמה לניצול המכרות בערבה. עם כיבושן של הערבה ואילת נפתח לפני ישראל השער לסחר הימי עם אסיה ואפריקה, ולפיתוח הרושת המתכת.

בניית הנמל בחוף אילת זכריית המתכות היו ממפעליו הגדולים של שלמה. המתכת שימשה לו הן לצורך פנימי, לבנייניו המפוארים, והן לצרכי יצוא. השלטון על הערבה יש בו כדי לשמש רקע ריאלי למסחר עם ממלכת שבא שבערב. במקורות עושרו של שלמה תופסים אוצרות הנגב. הערבה ואדום מקום עיקרי לא יפלא. איפוא, כי דווקא בימיו הוקם המתקן המשוכלל ביותר להפקת מתכת, שנתגלה

## דעת - מכללת הרצוג

עד עתה במזרח הקדום, הוא הככשן בעציון-גבר. המפעל שימש להיתוך המתכת, לצריפתה ולעיבודה. הוא נבנה במקום משב הרוחות הדרומיות, ובאמצעותן — בעזרת מתקני מאווררים משוכללים — היו מלבים את האש עד דרגת החום הדרושה. נראה, שלמפעל זה היו מביאים את הנחושת לאחר שכבר הותחה תחילה התכה גלמית ראשונה, וכו' הושלמה ועובדה למוצרי ייצוא.

בימי שלמה היו קיימים כל התנאים הראשוניים הדרושים להקמת הרישת מתכתית ענפה בערבה ובהוף אילת: (א) כטחון; (ב) ארגון יעיל של אספקת מזון, מים ודלק (פחמי עץ מיערות אדום); (ג) עבודת כפייה שתונהגה בימיו ושעליה מרמזים לא רק הפסוקים המקראיים על מס עוברי, כי אם גם מחנות העבודה של אסירים או שבויים שנהגלו בעיר-נחש, בערבה הצפונית, ובתמנע, בערבה הדרומית. אלה היו שני גושי המכרות העיקריים שהתקיימו בערבה כבר בימי שלמה, הערבה שימשה עורק תחבורה בין שני גושי המכרות, ובין המכרות לבין בית-ההיתוך המרכזי בעציון-גבר.

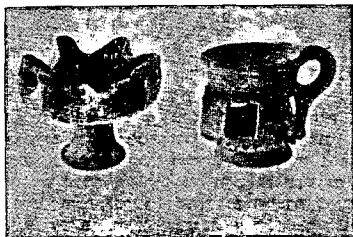
שלטון יהודה בערבה נמשך גם בימי מלכי בית-דוד האחרים, בהפסקה של 200 שנה לערך, עת חזר השלטון בערבה לאדומים. בימי יהושפט, עוזיהו ויוחם-שוב נכון שלטונה של יהודה בערבה. על יהושפט אנו קוראים את הקטע הבא: "יהושפט עשה אניות-חשיש ללכת-אופירה לזהב, ולא הלך, כי נשברו אניות בעציון-גבר" (מלכים א' כ"ב, מ"ט). זוהי עדות ברורה לשליטתו של יהושפט בערבה, ונראה שהבניין בעציון-גבר ב' שייך לזמנו. המלך אמציה נלחם באדום בגיא-המלח (בערבה הצפונית, כנראה), ותפס במלחמה את הסלע (מלכים ב' י"ד, ז'). הסלע הוא אולי המבצר אסלע הסמוך לגוש מכרות פונן. כנראה שאמציה לא הגיע לעציון-גבר-אילת, ורק בנו עוזיהו רב הפעלים, בנה את אילת וישיבה ליהודה" (מלכים ב', י"ד, כ"ב). לתקופת עוזיהו שייך בניין "עציון-גבר ג", מהמאה

## דעת - מכללת הרצוג

השמינית לפני הספירה. בימיו אף נוספו בניינים חדשים במקום, ומסביב למפעל גדל יישוב. שמא יש בכך משום אישור לפסקה המקראית שהובאה לעיל: „הוא בנה את אילת“.

לאחר תקופת עוזיהו נשמטה הערבה מידי מלכות יהודה. כפי שמוכיחה „עציון גבר ד“ שהיא אדומית, וכפי שידרע לנו מהמקרא: „בעת ההיא השיב רצין מלך ארם את אילת לארם. (יש לקרוא: לאדום) וינשל את היהודים מאילות. ואדומים באו אילת וישבו שם עד היום הזה“ (מלכים ב' ט"ז, ו'). האדומים הוסיפו להפיק את המתכת בערבה עד המאה החמישית לפני הספירה. לאחר מכן ישבו בערבה עממים שונים, שהמשיכו לפתח את דרכי המסחר בין אדום לאילת ובין אילת לערב.

בסיכום נוכל לציין: א) בימי בית ראשון התקיימו יישובי הערבה בעיקר על מסחר בין ארצי על חרושת המתכת ועל הימאות במפרץ אילת.



חשודי עציון גבר: מקטר של הרט (מיסין) ונר של שבע פיות (חשמאל)

## דעת - מכללת הרצוג

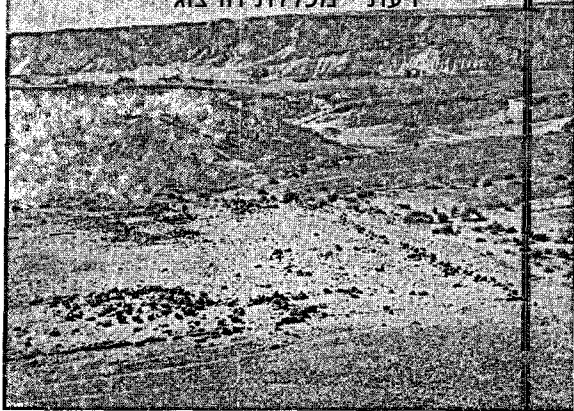
(ב) חלק חשוב מאד בפיתוח אוצרות הטבע של הערבה היה ליהודה. אם כי בתקופות שונות לקחו בו חלק גם בני עמים אחרים, ובעיקר האדומים. יריביהם של בני יהודה;

(ג) רק בתנאי ממשל חזק ובכוח יכולת ארגונית השכילו מלכי ישראל ויהודה להתגבר על קשיי הטבע בערבה ולפתח את אוצרותיה לצרכים פנימיים ולסחר חוץ מעבר לים. עובדה היא, שבימי שלמה, יהושפט ועוזיהו — המלכים החזקים — קוימה הערבה בידי יהודה כמקור לעושר טבעי וכמוצא לערב ולאפריקה.

### התקופה הנבטית-רומאית

הגורם הקובע בערבה בימי הבית השני, ותקופה קצרה לאחריו, היו הנבטים. הם דחקו בהדרגה את רגלי האדומים ותפסו את מקומם. הבירה האדומית הקדומה רקס־פטרה היתה עכשו לביירתם הם. כמאתיים שנה לפסה"ג נהפכו לגורם ראשון במעלה, ובידיהם התרכזו סחר שיירות המדבר, הן המגיעות מצפון, מארצות הפרת והחידקל, והן אלה הבאות מערב ומאפריקה ואף מהודו הרחוקה. מרכזן של שיירות אלה היתה פטרה, וממנה נשלחו הסחורות לסוריה, למצרים, ליוון ולאיטליה. הדרך ליוון ולאיטליה הוליכה על פני הערבה והנגב, כשעזה משמשת נמל־ייצוא עיקרי. ציר פטרה—אילת—עזה וציר פטרה—עזה היו לדרכי מסחר בינלאומיות, ובעקבותיהן התפתחו תחנות מסחריות, שהיו ברבות הימים לערים. רוב רובן של ערי הנגב בתקופה הרומאית־ביזנטית ראשיתן בדרכי מסחר אלה. בערבה עצמה קמו רק תחנות, לא קמו בה ערים של ממש גם בתקופה מאוחרת יותר. גרמה לכך בין השאר גם העובדה שהנבטים לא עסקו בניצול מכרות הנחושת שבערבה. עקב הייצור המוגבר של נחושת בסוף ימי הבית השני באירופה ובאיי הים האגאי, וכן עקב התפתחות דרכי התחבורה הבינלאומיות לא היתה כדאית כריית.

## דעת - מכללת הרצוג



טואה, בימי קדם תחנה חשובה בדרכי הערבה

הנחושת בערבה. לנבטים היו חסרים גם האמצעים הארגוניים  
המנהלתיים הדרושים להפעלת כוח אדם במכרות ובבתי היתוך  
בתנאים הגיאוגרפיים והאקלימיים הקשים של הערבה.  
לאחר שהרומאים שמו בשנת 106 לספירה קץ לשלטון הנבטים,  
שימשה הערבה בתקופת הרומאית-ביזנטית קרביצורים שני שלהם  
מול המדבר הסורי-ערבי, והמשך לקרביצורים הראשון בפרובינציה  
ערבייה. קרביצורים זה נמשך בהקבלה לקווי הביצורים בסביבת  
צוער, שמדרום לים המלח, ובסביבת פטרה, שבאדום הדרומית.  
תחנות הצבא הרומאי בערבה הוקמו על-פי חלוקה מחושבת,

## דעת - מכללת הרצוג

במקומות מרכזיים ובמרחקים קצובים זו מזו. לשם שמירה על שירות המסחר ולפיקוח יעיל על הדרכים. הדגש הושם בעיקר על נאות המדבר, השולטים על מקורות מים ראויים במידת מה לשתייה. התחנות היו בנקודות בעלות חשיבות תחבורתית. כגון טולוחה, יטבתה (אדריאנס), תמרה, חצבה (עין חוצוב), או שהושתתו על חקלאות עזר, כגון צוער ועירנדל (ערידלה). יש הן נועדו גם לשמור על מטרות הנחשת. כגון אסואדה עליד פונון, כי הרומאים בניגוד לנבטים, הוסיפו להפיק מתכת בערבה. הן כגוש הצפוני והן כגוש הדרומי, בחוף המערבי-דרומי של אילת, בסביבת טאבה, מול האי ג'ורה פרעון. בכריית הנחשת העסיקו בעיקר עבדים. בתקופה מסוימת העבירו במטרות פונון גם אסירים נוצריים. מפאת שלטונם החזק בערבה, ובכוח העבדים שעמדו לרשותם, יכלו להמשיך בלי קושי במסורת תפוקת המתכות מימי המקרא. אף-על-פי שלא היה בכך ודאי משום כדאיות כלכלית טהורה. הרי במסגרת שיקולים מדיניים יצא הפסדם בשכרם, כשם שהמסחר בדרך עזה—אילת היה אף הוא כרוך לעתים בהפסדים עצומים, אולם היה בעל חשיבות עצומה מבחינה מדינית. מסתבר, שהמצדים הרומאיים נבנו במקום התחנות הנבטיות בערבה. מעידים על כך החרסים הנבטיים הפזורים בכל המצדים. אך המבנים מעיקרם הם רומאיים, וייתכן שהרומאים המשיכו להשתמש בכלי חרס נבטיים, כשם שהישראלים בימי דוד ושלמה המשיכו להשתמש בערבה בכלי חרס אדומיים, נטון, על כליהם הם. ואמנם רק פה ושם נמצא גם חרסים רומאיים-בינוניים. למצדים יש מספר תכונות טיפוסיות. הם מרובעים בצורתם ולעתים נשאר בהם גם מגדלי-סינה בחומות. החדרים — כולל חדרי מגורים, מחסנים ובית הנשק — צמודים לקירות החיצוניים של המבצר. במרכז נמצאת חצר ובתוכה בריכה או מספר בריכות.

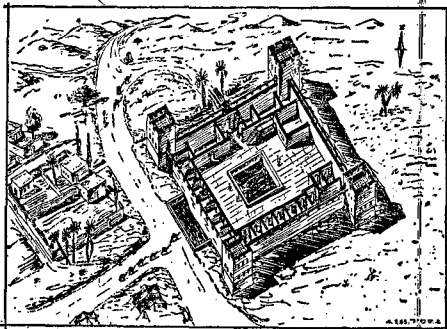
# דעת - מכללת הרצוג

יישובים, מעיינות ותחנות בערבה – מצפון לדרום  
עירתמר

כ־5 ק"מ מדרום לכריכות סדום נמצאת, בצד הדרך הראשית של הערבה, עירתמר (עין־ערום). המעיין שופע כ־80-60 מ"ע לשעה והוא בין המעינות היחידים בערבה המכילים למעלה מ־1000 מיליגרם כלנר לליטר, (1730 מיליגרם), אלא שמימיו עדיין אינם טעמים לשתיה.

נוח עירתמר





שיחזור מצד רומאי סיפוס

עיר תמר היא כבתינת נווה-מדבר. בסביבה מצויים צמחים שונים: כגון, אגמון, אשל, שיטה ושיוף. הבעיה העיקרית היא מליחות הקרקע. לאחר שטיפת המלח אפשר יהיה לגדל במקום ירקות, בננות, תמרים ותירס. בסביבה נמצאו חורבות שלוש בניינים וסוללת עפר מלאכותית. ייתכן שהיתה כאן אחת מתחנות המשמר הרומאיות בערבה.

#### מצד תמר

מצפון-מערב לעין-תמר, על הכביש החדש לסדום, נמצא מצד תמר. אין הוא שייך לערבה, אולם הוא קשור בה ובדרכי המעבר ממנה. על-פי שרידיו נוכל להיווכח שהוא דמה בצורתו למצדים אחרים באזור: חצר מוקפת חומה, ובפינותיה ארבעה מגדלים. בחצר הן שלוש בריכות בניות ומטווחות. הכניסה היתה מצד צפון.



## דעת - מכללת הרצוג

המצד שמר על מוצא הדרך מהנגב לערבה. בניינו במורד הרסס הצפוני-מערבי, ולא בעין-תמר עצמה. נראה כמוצדק בהחלט מבחינה צבאית. במצד חנה הגדוד הראשון של הרגלים הפלשתינאים.

צפונית-מערבית למצד נמצא סכר לאגירת מים. שוודאי נועד לשמש את חיל-המצב. מעל לבריכת המים נראים שרידי בניין עגול שרידי בניינים מרובעים, וכן שרידי מגדל: הם מעידים כי שמירה מיוחדת היתה מופקדת על המים.

ייתכן ותמרה, המוזכרת אצל אבסכיוס, שחי במאה הדי' לספירה, זהה עם מצד תמר: ציון המרחק אינו מתאים. אבסכיוס אומר: „דרך יום ממפסיס (ממשית) בלכתך מחברון לאילה“ אך לעומת זאת מתאים הציון הטופוגרפי.

מצד תמר יושב על דרך ירושלים-אילת, היורדת לערבה. נראה שבסביבה זו יש גם לחפש את חצצון-תמר, שבה ישב האמורי (בראשית י"ד, ז'). אם נקבל את תיאור המקרא, יתקבל על דעתנו שכדרלעומר, שעמד בראש מסע ארבעת המלכים נגד סדום ועמורה,

שרידי מצד תמר



## דעת - מכללת הרצוג

רצה להשתלט על דרכי המעבר מקדש־ברנע לערבת סדום. לרבות על המעבר במקום הזה. כיום קיימת גם דעה שחצצון־תמר היתה בחצבה.

### צוּעַר

מעין־תמר נוכל לראות כבירור, מעבר להצחו הדרומי־מזרחי של ים המלח. את עמק צוער. הוא בולט למרחוק בעצי המרובים ובשפעת הירק שבו. אחד־עשר מעיינות המשקים אותו הפכוהו לנווה־מדבר פורה בתוך מרחב השממה. בסביבת הכפר צפי, כ־3 ק"מ מדרום־מזרח לים המלח, שרדו חורבות צוער הרומאית והצלבנית. החורבות משתרעות על שתי גבעות: חרבת שיח' עיסא וטואחין א־סוכר. חרבת שיח' עיסא נראית מרחוק כנקודה מלבנית, והיא גבוהה כ־45 מטר מעל פני ים המלח. נמצאים עליה שרידים שונים מהתקופה הרומאית־ביוזנטית: יסודות חומות חזקות, שברי עמודים, כותרות ובסיסים. בחלקה הצפוני של הגבעה מצויים גושים של סיגי נחושת. הללו קדרים ודאי מהתקופה הרומאית, ושויכים לימי הבית־הראשון. את העפרות עצמן היו מביאים מאדום לשם התכה ויציקה ביישוב פורה זה.

בטואחין א־סוכר נמצאים שרידי מבנים צלבניים, ששימשו בשעתם טחנות סוכר. כפי הנראה, היה גידול קני סוכר נפוץ בסביבה. כמו כן עומד במקום בניין מהתקופה הערבית המאוחרת, והוא בולט על סביבתו. הנדבכים התחתונים בן בנויים אבנים גדולות, והעליר גים — לבני טיט. בסביבה מצויים גם שרידי יסודות, שברי עמודים וקברים עתיקים מהתקופה הרומאית־ביוזנטית.

טרם נמצאו שרדיה של צוער המקראית, אולם כמה הוכחות לכך שאף היא שכנה בסביבה זו: (א) העתקת השם המקראי „צוער“, ליישוב הרומאי־ביוזנטי המאוחר; (ב) התיאור המקראי של כיכר הירדן, המתאים לפינה הדרומית־מזרחית של ים־המלח; (ג) הממצא

## דעת - מכללת הרצוג

הארכיאולוגי בכיכר הירדן, המוכיח על קיום יישובי קבע בסביבה עוד לפני תקופת-האבות.

בתקופת המקרא התייחד לעמק צוער מקום מיוחד, וזאת בזכות גורמים טבעיים: (א) מרכז הקלאי בסביבה צחיחה; (ב) מקום מעבר בין מואב לאדום; (ג) צומת-דרכים עיקרי ממזרח למערב ומצפון לדרום. פרטים רבים נשמרו, לכן, עליו במקרא.

בספר בראשית כלולה צוער בכיכר הירדן: "כולה משקה לפני שחת ה' את סדום ואת עמורה, כגן ה', כארץ מצרים. בואכה צוער" (בראשית י"ג, י'). על תיאור זה נסמכת האגדה התלמודית המספרת על האילנות הפוריים, בסדום; גפן, תאנה, רימון, אגוז, שקד, תפוח ואפרסק; אלא שחכמי התלמוד התכוונו בוודאי לצוער הרומאית שב-ימיהם. נווה-המדבר, המשאיר רושם של גן פורח עד ימינו. צוער מזכרת גם בסיפור מלחמת מלכי כיכר הירדן בארבעת מלכי הצפון: יהיה בימי אמרפל מלך שנער, אריון מלך אלסר, כדרלעומר מלך עילם וחדעל מלך גוים (כל אלה מלכי ארצות השרת והחידקל) עשו מלחמה את ברע מלך סדום, ואת ברשע מלך עמורה, שנאב מלך אדמה, ושמאבר מלך צבויים, ומלך בלע. היא צוער" (בראשית י"ד, א"ב). במקום אחר אנו קוראים שלאחר מהפכת סדום ועמורה הגיע לוט לצוער וכי בזכותו ניצלה מחורבן.

משה, העומד על הר נבו, השקיף על כל הארץ. על נקודת-הספר החשובות שלה: "ואת כל ארץ יהודה עד הים האחרון, ואת הנגב ואת הכיכר, בקעת יריחו, עיר התמרים, עד צוער" (דברים ל"ד, ב"ג). צוער היא איפוא הנקודה הדרומית בכיכר הירדן, לעומת יריחו, שהנה הנקודה הצפונית. צוער מובלטת כמו כן כנקודת-הספר הדרומית של הארץ. ייתכן שאף "עיר התמרים", הנזכרת בספר שופטים, היא צוער. ולא יריחו, כפי שמקובל לחשוב; ובגני קיני חותן משה עלו עיר התמרים את בני יהודה מדבר יהודה אשר בנגב ערד" (שופטים

## דעת - מכללת הרצוג

א. ט"ו). עיר התמרים הסמוכה לנגב ערד מתאימה יותר לסביבת צוער מאשר ליריחו. הרי השם הצפון-תמר ותמר ניתנו אף הם ליישוב סמוך מדרום-מערב ליס המלת.

סביבת צוער וכן הערבה כולה, עברו בימי המלוכה הישראלית מספר פעמים מיד ליד. משלו בהן חליפות בני ישראל, אדומים ומואב. בים. בספר ישעיהו ובספר ירמיהו נזכרת צוער כנקודת גבול כמואב, וכנראה כנקודת-ספר דרומית: "לבי למואב זעק, כריחיה עד צוער, עגלת שלשיה" (ישעיהו ט"ה ה'). "מצער עד חורונם עגלת שלשיה" (ירמיהו מ"ח ל"ד).

בתקופה הנבטית, וכן בתקופה הרומאית, שימשה צוער מרכז דרכים. נפגשו בה הדרכים הבאות: א) דרך שהוליכה לאורך חופו המזרחי של ים-המלת, עם מסעף לכרך-מואב בצפון ולאוגוסטופוליס (כדרום: ב) דרך לפונון — מרכז תרושת הנחושת — עם המסעפים לאוגוסטופוליס, לעיר-נחש ולפטרה; ג) דרך צוער—באר-שבע, עם המסעפים: חצבה—חלוצה, עין-יהב—עבדת—נעצנה ודרך הערבה לאילת, הדרך הראשונה קשרה את צוער למואב. הדרך השנייה — לאדום ולאילת, והשלישית לבאר-שבע, לירושלים, לעזה ולמצרים. צוער חיברה, אפוא, את ארץ הנבטים לנגב, ליהודה ולמצרים.

בימי רומא הושם הדגש על הבחינה האסטרטגית. צוער, השוכנת על נחל זרד, ישבה למעשה על הגבול בין הפרובינציה הרומאית ערבייה ובין פלסטינה ג', אך מבחינה צבאית היא נכללה בתחום קר הביצורים של פלסטינה ג', שעבר לאורך הערבה. חנה בה גדר פריש-קשתים ילידים.

צוער וסביבתה היו אחוזות הקיסר והתפרסמו בעצי התמר והאפרסמון שלהם במפת מידבא, מהמאה ה"ר לספירה. מצוירת צוער כמבצר בעל מגדלים, ובקרבתה תורשת תמרים, ממזרת לה מסומנת כנסיית; על ים המלת נראות שתי ספינות טעונות תבואה, כשפניהן לצוער.

# דעת - מכללת הרצוג



כתובת ארמית יהודית מצוער  
משנת 505 לספירה

בצוער היה גם מעגן, שממנו  
יצאו, כנראה, ספינות לחוף  
הצפוני, לעיר גדלי ולמצדה.

אף בתולדות ישראל בימי  
בית שני לא נגרע מקומה  
של צוער. אלכסנדר ינאי  
כבש את העיר מידי הנב  
טים וצירפה לממלכתו עם  
יתר ערי מואב, כחשבון וכי  
מדבא. לאחר מותו נפלה  
שוב לידיהם, ובימי הורדוס  
החזרה ליהודה. לפני ה  
חורבן חזרה לנבטים ונש  
אקה ברשותם עד כיבוש  
בירתם פטרה עליידי הרור  
מאוס, בשנת 106 לספירה.

כמה סימנים באים לה  
עיד, כי ישוב יהודי הת

קיים בצוער גם לאחר החורבן, היינו בתקופת המשנה והתלמוד.  
התלמוד מציין את פוריותה של צוער, ובמיוחד את גפניה המ  
שוכחות. בלשון גזומה דימו חכמים את אשכולותיה לעגלים או  
לעזים (כתובות ב' ה'). במסכת אחרת (יבמות ט"ו, מ"ו), נקראת  
צוער בשם עיר התמרים, וידועה אף המימרה: „אוכלין בתמרין עד  
שילכה האחרון בצוער" (שביעית ז' ט"ו). מסתבר, איפוא, שבצוער  
התקיים גם לאחר החורבן יישוב יהודי חקלאי שומר על דיני  
השמיטה, יתר על-כן, יישוב זה נדע בתמריו עד שהללו נקבעו  
כסימן היכר במצוות הארץ.

## דעת - מכללת הרצוג

גם כמה מהכתובות שנתגלו בצוהר מוכיחות על קיום יישוב יהודי במקום. על-פי שפתן וזמנן — המאות הרביעית, החמישית והשישית לספירה — ועל-פי ציוריהן מסתבר שקהילה יהודית היתה קיימת בצוהר באותה תקופה, וכי לפחות חלק מתושביה היהודים עסקו בחקלאות ונהגו לפי דיני ההלכה המקובלים. במאה השביעית לספירה על סף הכיבוש הערבי, עדיין נזכרת צוהר כקהילה יהודית מרכזית בתקופה הערבית צוינה צוהר כבירת מואב או כבירת אדום, ועל שמה נקרא ים המלח כולו „ים צוהר“. עדיין מפורסמת היתה בתמריה, ויצאו לה מוניטין כמרכז מסחרי. הגיאוגראף אל מקדסי, מהמאה ה' לספירה, מכנה אותה בשם „בצרה קטנה“ (לעומת בצרה שבמפרץ הפרסי).

צוהר נכבשה על-ידי הצלבנים. הם טיפחוה כשטח חקלאי מעולה ועיבדוה באמצעות עבדים. באותה תקופה זכתה לשם גם בגידולי התמר, הענבים, האפרסמון וצמחי צבע. בימי הממלוכים עדיין היתה עיירה בעלת חשיבות. נקודת מעבר ממצרים לכרך.

בסיכום אפשר לומר, שמתקופת המקרא ועד ימי הממלוכים נודעה צוהר כיישוב מרכזי בדרום ים-המלח וכמקום מעבר ממואב ומהמדבר הצורי לארץ-ישראל המערבית ולמצרים. לפרקים התפרסמה כיישוב חקלאי-מסחרי או כתחנה אסטרטגית-תחבורתית, וזאת בזכות רצועתה הפורייה באזור הצחיח ובזכות מצבה הגיאוגראפית המיוחדת.

### עין-הכיכר

כ־9 ק"מ מדרום לסדום נמצא עין-הכיכר. מעיין זה נובע כמות מים גדולה לעומת המעינות הסמוכים עין-חמרמר או עין-חמרה, או לעומת עין-אמציהו, במרחק של כ־11 ק"מ מעין-הכיכר. מי עין-הכיכר מרים, אולם על אף מרירותם מתאימים הם לשתייה. בסמוך למעיין

# דעת - מכללת הרצוג

ועל פני הערבה סביב, גדלים אשלים, שיטים, דקלים, קני סוף  
וצמחי ביצה.  
הצבה

הצבה היא נווה-מדבר מוריק, ובתוכו מעיין, שהנו העשיר במעיינות  
חלקה הצפוני של הערבה הישראלית. הוא שופע מים רבים ליממה.  
ובלילה לעין-יהב הוא שואב את מימיו מגליל המים של רמת  
ממשית. המים טובים וראויים לשתייה.  
מסביב למעיין גדלים צמחי ביצה, ובמרחק מה מתנוססים עצי  
אשל. שיטה דקל. הבולט שבעצי המקום הוא השיוף הידוע של

נחה וצבה



## דעת - מכללת הרצוג

הצבה. הריהו עץ עתיק יומין, ויש המעריכים את שנותיו ביותר מאלף; גובהו כ־3 מטר, היקפו (בל נחליפנו בעביו) מגיע ל־6 מטר. ענפיו עבותים ומסועפים, התחתונים שבהם יבשים, ואילו העליונים, הפונים אל האור, ירוקים ולחים. לדברי התייר מוסיל, מראשית המאה האמינו הבדווים כי רוח שוכן בעץ זה, וכנראה שהודות לאמונה זו ניצל מכירתה והאריך ימים.

הצבה מרוחקת כ־42 ק"מ מסדום וכ־88 ק"מ מבאר־שבע, והיא צומת־דרכים חשוב בערבה הצפונית. עוברים על פניה הדרך לסדום, לאורך נחל אמציהו; הדרך למעבר־צפיר, וממנו לירוחם, לממשית ולבאר־שבע; דרך הערבה לאילת; שביל מזרחת. עד עין־סלמיה, ברכס הגבעות הראשון של הרי אדום; דרך לצוער, ומשם למואב בצפון ולאדום בדרום־מזרח.

בזכות המעיין העשיר הנובע בה ושפע הירק, ומכוח הדרכים המצטלבות בה, היתה הצבה בתקופות שונות תחנת־משמר מדברית. זהו גם התפקיד שמילאה בתקופת המנדט הבריטי, ולצורך זה הוקמו בה אֵי בנייני המשטרה.

חרסים מתקופת הברזל, שנמצאו בה לאחרונה, מרמזים אולי על יישוב כלשהו בימי המקרא. אולם אין כל ספק שהתקיים בה יישוב קטן בתקופה הנבטית ואחר מכן בתקופה הרומאית־ביזנטית, וכנראה שגם אז היה עיקר תפקידו לשמור על המעבר.

הרומאים בנו בחצבה מצד, חולייה בשרשרת המצדים שהקימו בנגב ובערבה, וכו הצד מרובעת ומגדלי־פינה מרובעים. בראשית המאה עדיין ניכרו שרידי המצד, והוא שימש בית־קברות לבדווים שבסביבה; בראשית המאה ראה הנוסע מוסיל מדרום־מזרח למצד שרידי מרחץ רומאי ושרידי תעלת אבן שהוליכה אליו. כיום לא נותר כמעט שריד לכל אלה. חרסים רומאים לא נמצאו בחצבה. כנראה שחיל־המצב הרומאי המשיך להשתמש בכלי החרס הנבטיים המקומיים



## דעת - מכללת הרצוג

הנאים. מקורות בכתב מהתקופה הרומאית יש בהם כדי לאשר את הממצא הארכיאולוגי. הצבה נזכרת בשני מקורות רומאיים. ב"צו המסים" מהמאה השישית לספירה. הכתוב יוונית, וב"רשימת התפקידי דים הנכבדים" מהמאה החמישית לספירה, הכתובה רומאית. "צו המסים" היתה רשימת יישובים, עם ציון הסכום שעל כל אחד מהם לשלם. ב"רשימת התפקידים" נרשמו הגדודים שעמדו לפקודת דוכס פלסטינה ג' דוכס ערבייה. בציון מקומות חנייתם.

הצבה היתה משובצת בקורההגנה השלישי של הרומאים. לשמירה על המעבר בין הנגב לערבה; בה עברה דרך תל-מלחתה-אילת, כלומר דרך אילת-חברון-ירושלים; כמו כן דרך עזה-פטרה. חנה בה גדוד הרגלים הגראטייני השני.

מאז תקומת מדינת ישראל משמשת הצבה תחנת-נסיונות חקלאית. ניטעו בה עצי אקליפטוס, שיחי הרדוף, עצים טרופיים ועצי שיזף; נעשו בה גם נסיונות לגידול עגבניות וחמניות. כמו כן ניטעו בה צמחי מרעה. לאחר תקופת נסיון אפשר יהיה לקבוע מה תהיה השיטה היעילה ביותר לניצול נווה פורה זה. לאחרונה התגלו בחצבה — לפי השמועה — מים מתוקים בשפע.

### טולוחה (קצר אילת)

מצפון-מזרח לחצבה וכסמוך לה, מעבר לגבול שביתת הנשק, נראים שרידי מצד אילת. המצד נבנה בתקופה הרומאית-ביזנטית ובו חנה גדוד פרשים רומאי קונסטאנטיאני. הוא בנוי אבנים קטנות, ולו ארבעה מגדלים בפינותיו; על-ידו נמצאת בריכה גדולה בנויה אבנים גדולות. שרידי התעלה מעידים על שיטת אספקת מים לבריכה ולמצד, והולדות הגדורים — על הקלאות אינטנסיבית בימים עברו. ברשת יעילה של חריצי השקאה השקו את השדות, ובמדרגות מגן שמרו על-הן מסחף; עדיין הן קיימות ועומדות כמלפני אלפיים שנה. טולוחה יושבת על פרשת דרכים בין צוער לבין פטרה ואילת, ובין

## דעת - מכללת הרצוג

מצד-תמר לפנון ולפטרה. פזורים בה ובסביבתה חרסים נבטיים רבים לאין שיעור.

### פזנון

מדרום-מזרח לחצבה, מעבר לגבול שביתת הנשק, נראה גוש המכרות העתיק של פזנון. כשמונה-עשר מכרות ובתרי-היתוך של נחושה נתגלו בסביבתה, וכמות עצומה של סיגים, שלא נמצאה כדוגמתה בשום מקום אחר בערבה. בפזנון עצמה לא התגלו עפרות מתכת. את הנחושת היו כורים ביישובים הסמוכים, ואילו היא עצמה היתה מרכז העיבוד וההיתוך.

תנאים גיאוגרפיים נוחים סייעו להפוך את פזנון לנקודה חרשתית מרכזית בערבה. היא יושבת על מים רבים, וסביבתה מתאימה לחקלאות. בחלים, המושכים מים במשך כל ימות השנה, משקים את שדותיה. הם עשויים להניב יכולים נאים. מצפון לפזנון נמצאת הר' א'נהאס. היא, כפי הנראה, עיר-נחש המקראית. הנזכרת בספר דברי הימים א' (ד', י"ב). העמק מצפון לפזנון הוא, כפי הנראה, גיא-חרשים (דברי הימים א', ד', י"ד). הסביבה כולה היתה מיושבת, אישוא, מימים קדומים ע"י חרשים-כורים ועובדי מתכת.

בפזנון הוקם לראשונה יישוב באלף השלישי לפסה"ג. בתקופת הכרונזה הקדומה, בתקופת הברונזה התיכונה הלה הפסקה והיישוב מתחדש במקום רק במאה ה"ג לפסה"ג. הוא מחקים בימי המלוכה האדומית והמלוכה הישראלית, עד סוף ימי הבית-הראשון.

אליף פזנון נזכר בבראשית (ל"ג, מ"א) בין שאר אלופי אדום. כמו כן נזכרת פזנון כתחנה בדרך נדודיהם של בני ישראל בערבה (במדבר ל"ג, מ"ב). מסתבר, שתחילה היתה פזנון שייכת לאדום, ורק בתקופת המלוכה עברה לידי ישראל ויהודה.

היישוב התחדש בה במאה ה"ג לפני הספירה. הפעם ע"י הנבטיים, והוא הוסיף להתקיים בתקופה הרומאית-ביזנטית. כדאי לציין,

## דעת הכללת הרצוג



סי' נחושת מימי בית ראשון בערבה. אחד ממרכזי הכרייה העיקריים היה גם בקרבת פונון

כי בפונון, שלא כדוגמת מקומות אחרים בערבה, מצויים חרסים רבים גם מהתקופה הרומאית, אם כי גם בה היתה, כנראה, עיקר הפעילות בתקופה מלכי יהודה והמושלים האדומים.

מפי אבות הכנסייה אנו שומעים, כי בסביבת פונון עבדו בתקופה הרומאית אסירים, נידונים לעבודת פרך, בעיקר נוצרים, שהוגלו מקמותיהם עלידי השלטונות הרומאיים או עלידי כיתות דתיות מתנגדות. הממצא הארכיאולוגי מאשר במלואו את יישובה של פונון בתקופה הרומאית; במקום נתגלו שרידי ביצורים, אַקוואדוקט, תעלות השקאה ובאסיליקה. נראה, שלאחר צוער ואילת היתה פונון המרכז השלישי בחשיבותו בערבה המזרחית, לרגלי הרי אדום. בראשית התקופה הערבית חרבה פונון וחדלה מלהתקיים כיישוב.

## דעת - מכללת הרצוג

### מעיינות בין הצבה לעירייהב (כולל עירייהחל)

6 ק"מ מערבית מערבית דרומית להצבה. נמצא עיר־משק; מימיו מלוחים וגפריתיים. דרומית־מזרחית להצבה. בקרבת גבול שביתת הנשק. בצד הירדני. נמצא עין אל־חופיירה. בסמוך לו הסתעף בתקופה הרומאית סעיף מדרג אילת. שהוליד מזרחה. לפגזון. במקום נתגלו שרידי מבנים עתיקים.

11 ק"מ מדרום־מערב להצבה וכ־3.5 ק"מ ממערב לדרך הערבה. נמצא עיר־שחק. אף מימיו גפריתיים. הוא נובע ממ"ע אחד מים לשעה.

3 ק"מ צפונית־מערבית מעירייהב נמצא עיר־חל. מימיו טובים לשתייה. מעל למעיין גדלים עצי אשל ואף עצי תאנה עבותים. בזכות הצמחייה. ובעיקר בזכות המים. היתה קיימת בעיר־חל בימי קדם תחנה. על גבעה שמעל למעיין נמצאו שרידי מבנים וחרסים מהתקופה הרומאית־ביזנטית. בין החרסים נמצאה ידית כד. טבועה בחותמת הלניסטית.

בעיר־חל לא נמצאו חרסים נבטיים. אך אולי אין זה אלא מקרה. שכן אין לשער שמקור מים חיים ונווה־מדבר מוריק נעלם מעיני שירות הנבטים. האמונות על דרכי המדבר.

דרך עיר־חל עברו מספר שבילים: לצפון־מערב. עד הור־ההר; מערבה. עד הר יחב ועד למצד מחילה. שממזרח למכתש רמון; דרומה. לעירייהב ולדרך הערבה.

### עירייהב

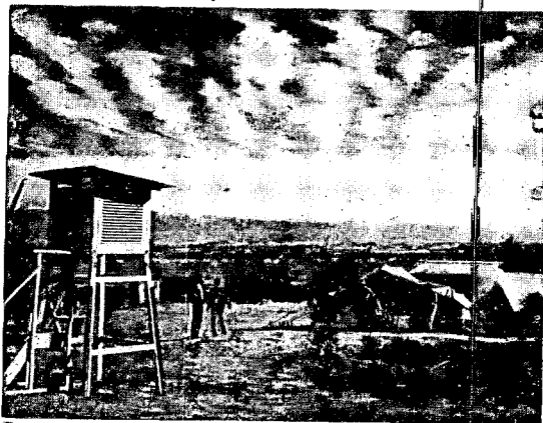
עיר־יב עירייהב מתקרבת דרך הערבה לגבול הירדני. המעיין העיקרי נמצא על גבעה. וסביבו פזורים כמה מעיינות קטנים. המעיין נמצא בגובה פני־הים. טעמו כטעם מימי מעיין הצבה. אלא שהם קרירים מהם. המקום עטור צמחי ביצה. אשלים ודקלים. בימי המנדט שימשה

# דעת - מכללת הרצוג

מכינה המעיין מרבץ לעדרי הכדורים. שהיו באים לכאן להשקות את צאנב. כדי להקל עליהם הותקנה במקום שוקת. ובה הורישו את המים. בשנת 1950 נוסדה בעין־יהב נקודת תצפית. המלחים נשטפו מהארמה והושגו הישגים נאים בגידול ירקות. בשיטת השקאת הקרקע ובניקוז הביצות.

מפאת קרבתה לגבול הירדני, משמשת עין־יהב תחנה חשובה על דרך הערבה לאילת. על אף שלא נמצאו במקום סימנים ליישוב קבע קדום, אין להטיל ספק שבתקופה הרומאית־ביזנטית שימשה בזכות מעיינה ומכות מצבה הגיאוגרפית, תחנה בערבה. נמצאו בה חרסים נבטים וחרסים רומאיים־ביזנטיים. מדרום לעין־יהב ירדה בנהל סיק

עין־יהב



## דעת - מכללת הרצוג

הדרך החשובה מעבדת - דרך מוחילה ומואה - לערבה. ומשם לאילת; סעיף מדרך זו הסתעף במואה לכיוון דרום-מזרח. לפטרה. עינייהב ומואה ישבו. איפוא. על הדרכים העיקריות בין עבדת לפטרה. בין עבדת לאילת ובין ממשית לאילת.

שריידים רבים נותרו מהדרך שעברה בין מואה (מדרום לעינייהב) ועד מכתש-רמון. על-יד מצד מוחילה במכתש רמון נמצאה אבן מיל רומאית שחוקה וקטעי מסילה. במורד שממצד עומר למואה נמצא מעבר חצוב בסלע. ולאורך כל הדרך מהר הנגב לערבה היתה שורת מצדים: מצד מחמל. מצד מוחילה. מצד הנקרה. מצד עבד ומצד עומר. בקרבת מוצאו של נחל עומר לערבה.

על-פי החרסים הפזורים במצדים ובמגדלים לאורך הדרך ממכתש רמון למואה. מסתבר שזה היה ציר תנועתו של שיירות הנבטים מפטרה לעבדת וחזרה. בעקבותיהם באו הרומאים הביזנטים.

במרס 1949 הגיעה לעינייהב בדרכה לאילת - יחידה מחטיבת גולני. אותה שעה נעה דרך הנגב לכיוון אילת. בעקבות התיב הירמאי מוחילה—מואה. יחידה מחטיבת הנגב. בימי כיבושה של אילת התחדשו. איפוא. דרכי עינייהב העתיקות.

### עיני'מר

מעינייהב דרומה מתקרבת והולכת שוב הדרך לגבול הירדני. הקרקע החולית שלו הולכת ומתקשה. ובסביבות אל-עמר. הנמצאת מעבר לגבול שביתת הנשק. 12 ק"מ מדרום לעינייהב. מתקרבת דרך הערבה לאפיק נחל פארן. קטע זה של הנחל נקרא כפי הערבים ואדי אל עמר. והוא מתבלט בצמחייתו הכהה. מול אל עמר מתקרבת הדרך כדי מרחק של מאות מטרים מהגבול. והיא נמשכת בקרבתו לאורך כעשרה ק"מ. קרבה זו לגבול שימשה לא פעם מכשול לתחבורה. ובקטע זה הושמו מספר מארבים למכונות יהודיות. על-יד אל עמר. במרחק של 1.5 ק"מ ממזרח לדרך הערבה. נמצא

## דעת - מכללת הרצוג



באר־מנוחה

מעיי — עין־עַמֵר. מימיו ראויים לשתייה. והוא משמש מרכז השקאה לעדה הבודוים ממטה העזאזמה.

### באר־מנוחה

27 ק"מ דרומה לעיני־יהב מגיעה דרך הערבה לדלתה של נחל פארן, ולאורך 6 ק"מ נוספים היא עוברת בתוכה. אפיק הנחל שממערב לדרך מתבלט בצמחייתו, בקירותיו התלולים וברב־גוניות נופו. מקרוב נראים ראשי צוקים הפורצים לתוך האפיק, גבעות צור מזוקרות, וגבעות אבן־גיר. באפיק הנחל עובר שביל קשה ומסולע. המקשר את הר הנגב עם הערבה. מספר קילומטרים מדרום לדלתה של נחל־פארן נמצאת באר־מנוחה. בקרבתה מתרחקת שוב הדרך מהגבול והיא מתחילה להתרומם ולעלות.

## דעת - מכללת הרצוג

באר-מנוחה — כשמה כן היא. אין היא יישוב. אלא באר מים טובים לשתייה.

בימי המנדט היתה קיימת רק באר אחת במקום. על פיה התקינו מכסה ובנו שוקת להשקאת העדרים. לאחר מלחמת העצמאות כרו באר שנייה. ואף מימיה טובים לשתייה. לא במקרה קראו הערבים לבאר „באר מליחה“ — באר טובה.

בבאר-מנוחה מתחברת דרך הערבה לכביש החדש שנסלל במכתש-רמון. מקום חיבור שני הכבישים היורדים לערבה ולאילת מיוחד לבאר-מנוחה חשיבות מיוחדת.

### שלוחת נוצה

מדרום לבאר-מנוחה מתקרבת שוב הדרך. לאורך כ-10 ק"מ לגבול. בין גבעת-מנוחה למשקע סעידין מפרידים רק מאות מטרים בין הדרך לגבול. בשלוחת נוצה חוצה הדרך את פרשת המים. גובהה מגיע ל-600 מ' מעל פני ים המלח וכ-200 מ' מעל למפרץ אילת. היא מכוסה קרקע חולית צחיחה.

### משקע סעידין

שלוחת נוצה מסתיימת במשקע סעידין. שהנו המישור הפורה היחידי בכל הערבה הדרומית. הוא נמצא ברוכו הגדול מעבר לגבול שביתח הנשק ומקבל את מימיו בכמות לא מבוטלת מהרי אדום ומהרי הנגב כאחד.

כמות המלחים באדמת משקע סעידין מגיעה רק כדי 0.17% וכמות הכלור רק ל-0.028%. הקרקע אינה מלוחה. איפוא, והיא דומה לאדמות הלס ולאדמת מדבר יהודה. המשקע מיושב ע"י שבט סעידין, המגדל בו בעיקר שעורה.

### עירע/רנדל

ראשיתו של נחל ע'רנדל בקצהו הדרומי-מזרחי של משקע סעידין.



## דעת - מכללת הרצוג

הוא נמצא כולו כשטח ממלכת ירדן. בתוך הנחל נובע מעיין עשיר, ובלטות בו חתימות ירק רבות. המבדילות אותו בבירור מהסכיבה הצחיחה.

לעומת צחיחתה של הערבה בולטת עין ע'רנדל בירקותה. הריהי נוהג מדבר מרהיב עין. יותר מאשר בכל מקום אחר בערבה ניכרת כאן עליונותה החקלאית של הערבה המזרחית לעומת הערבה המערבית. בזכות מימיה הטובים ובזכות השבילים הנפרדים ממנה שימשה ע'רנדל. היא משמשת גם היום. מרכז טבעי למשקע סעידין ותחנת מעבר חשובה. ממנה מוליך שביל לצפון. עד צוער; לדרום. עד אילת; ובמזרח עד צדקה. על דרך העפר מעון עקבה.

על גבעת ע'רנדל היתה בתקופה הרומאית מצודה חשובה; בנויה אכן מבחוץ ולבנים מכפנים. היא נזכרת בשני מקורות: ב"צו המסים" וב"רשימת התפקידים הנכבדים" שנזכרו לעיל. הרומאים קראו לה "ערידלה". במקום נמצאו גם חרסים נבטיים. ואין להטיל ספק שהמקום היה מיושב גם בזמנם.

ע'רנדל משמשת בימינו תחנת משמר ירדנית.

### י מ ב ת ה

נווה יטבתה נמצא כ־40 ק"מ מצפון לאילת. בין שלוחת שחרות בצפון והר יטבתה בדרום. ממזרח לדרך. ובחלקה מעבר לגבול שכינת הנשק. משתרעת מלחת יטבתה.

כפי הערבים היה שם המקום עין ע'דיאן. השם העברי החדש הוא חידושו של שם מקראי הנזכר בפרשת המסעות של בני ישראל במדבר: "ויסעו מיטבתה ויחגו בעברונה. ויסעו מעברונה ויחגו בעין יוֹגבר" (במדבר ל"ג, ל"ד-ל"ה). מדברי הכתוב מתפרש. כי יטבתה ועברונה היו שתי התחנות האחרונות בערבה לפני עין יוֹגבר—אילת. ההנחה המקובלת בידינו היא. כי תחנות המדבר נקבעו על־פי מקורות המים. רק שני מקורות מים אנו מוצאים בארבעים. הק"מ

## דעת - מכללת הרצוג

שמצפון לאילת: את עיר־דיאן ואת עיר־דפיה. ומאחר שהנתונים הגיאוגרפיים בערבה לא השתנו, עלינו לזהות את יטבתה עם עיר־דיאן ואת עברונה עם עיר־דפיה.

ייתכן גם שזכר לשם המקראי יטבתה אנו מוצאים בשם הערבי „סבחת א־טאבה“ מליחת א־טאבה שבסביבה. וכן בשם הבאר הקראת כפי הערבים „ביר טאבה“ — 7 ק"מ מדרום־מזרח ליטבתה. בספר דברים מתוארת יטבתה כזו הלשון: „משם נסעו הגדודה וזמן הגדודה יטבתה; ארץ נחלי מים“ (דברים י' ז'). אם ניתן את דעתנו על המעיין ועל הביצות סביבו, בתוך סביבה צחיחה ומדברית זו, לא נתמה על התיאור כפי נודדי מדבר.

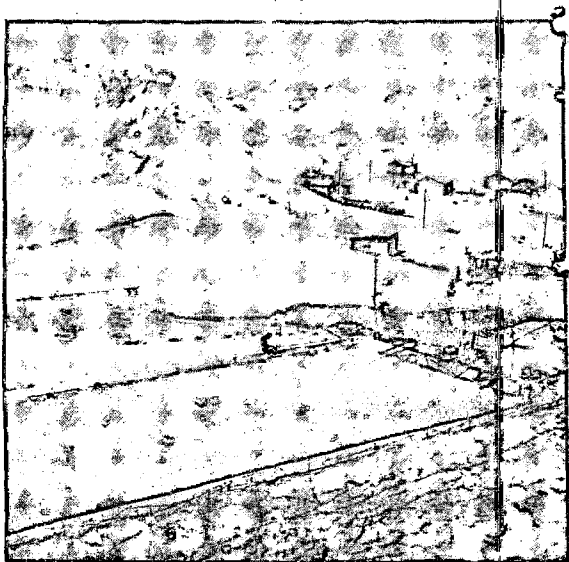
נווה יטבתה מיוחד באדמתו הכהה, במליחותו היחסית המעטה, בדקליו הגבוהים, בצמחייתו האופיינית לאדמת ביצות. מי התהום העליונים שם הם אמנם מלחים ותפלים, אך ביניהם מצויים גם מעיינות זכים ועזרים, מימי עיר־יטבתה דלים. בלתי טעימים, וספוגים ריח מימן גפריתי. מסביב למעיין נמצאות בארות ערביות בשם „חפאיר ע־דיאן“, שעמקן מגיע כדי שני מטרים. מימיהן בלתי ראויים לשתיה מחמת ריחם ומראם. אולם לאחרונה נמצאו גם מקורות מים טובים לשתיה ולהשקאה. שיעור פורייתה של יטבתה אינו מגיע כדי פורייתו של משקע סעידיו. עם זאת שימשה מקום מרעה טובע לגמלי הברוושים. צפי השיטה והשיחים הגדלים בה משווים לה מראה של נווה מדבר סיפסי.

מצפון־מערב למעיין נמצאים שרידי תחנת מטורה, שהוקמה בימי התורכים, ושנתקיימה גם בתקופת המנדט הבריטי. בסקר שנערך לאחרונה נתגלו על ההר הצופה על יטבתה שרידי מבצר ישראלי מתקופת המלוכה. עד הגילוי הזה הניחו כי המקום נושב לראשונה על־ידי הנבטים. בתקופה הרומאית עמדה כאן תחנת משמר ותחנת שירות. המקום נקרא א־דיאנם, על שם האלה הרומאית דיאנה. ייתכן שכאן היה קיים מקדש לכבודה של אלה זו; בתקופה הרומאית

## דעת - מכללת הרצוג.

ביוזמתה היה המקום בעל חשיבות, בזכות הדרכים שנפגשו בו:  
(א) הדרך שהוליכה דרך מעבר איתיל לכונתילה, שעל דרך אילת—  
ניצנה; (ב) דרך מעבר שחרות—בקעת עובדה—הר עוזד—הר לוח  
(ממערב למכתש־רמון) עד עבדת. לדרך זו התקשרה בבקעת עובדה

יסבתה



## דעת - מכללת הרצוג

מסילה צפונית. שעברה מיטבתה למרגלות הר גרופית. שנים מנתיבות אלה. המסילה הצפונית בבקעת עוכדה ושביל יטבתה במעבר איתל, כשרים למעבר גם בימינו.

בקרבת שרידי התחנה הרומאית נמצאו גם כמה חרסים ובטיים, עדות לקיום יישוב במקום באותה תקופה. גם ביטבתה ובסביבתה נמצאו סיגני נחושת מעטים. אלא שאין באפשרותנו לקבוע על-פיהם אם הופקו מאבן החול, נושאת הנחושת, שבסביבה, או שהובאו מתמנע הסמוכה. המרכז לכריית נחושת בימי המלוכה הישראלית.

פרק חדש בתולדותיה של יטבתה החל אחר מלחמת העצמאות. בסביבה נקדחו בארות ונמצאו מיס רבים וטובים. במקום הוקם יישוב ונעשים בו נסיונות חקלאיים חשובים, העתידים אולי להבטיח קיום נווה-מדבר פורה בערבה.

### נחל תמנע

אזור תמנע נמצא כ־14 ק"מ מדרום ליטבתה וכ־33 ק"מ מצפון לאילת. כבר מרחוק מזדקרות גבעות השחם הכהות ואבן החול הנובית, בעלת הגוון האדמדם. על גבעות תמנע נמנים גם הר ברד הרר בשמת. שלושת הנחלים שבין הר יטבתה ובין באר-אורה נקראים כולם על שם תמנע. הרי הם: נחל תמנע הצפוני, התיכוני והדרומי. זהו מרכז הנחושת וההיתוך הגדול ביותר בערבה המערבית בימי קדם.

שביל פונה מערבה מדרך הערבה אל נחל תמנע הצפוני. אזור המכרות העיקרי בימי קדם, ומקום „מכרות המלך שלמה". גל אבנים קטן ניצב בכניסה הצרה לנחל. ייתכן שהיה כאן מגדל צופים לשמירת הכניסה. בתוך הנחל נמצא מחנה טיפוסי של כרייה והיתוך, ובו כעשרים כבשני היתוך, וביניהם שרידי בתים חרבים — מעונות

## דעת - מכללת הרצוג



מסע חוקלים ביטבתח

העובדים. השטח סביב מלא ערמות סיגים. עדות לעבודה אינטנסיבית שהתנהלה במקום. חרסים רבים מתקופת הברזל, ובמיוחד

## דעת - מכללת הרצוג

מזמו שלמה המלך והתקופה שלאחריה פזורים סביב, שבעה מחנות כאלה נמצאו באזור תמנע, וכולם בנויים על-פי מתכונת אחידה של כבשנים ובתי מגורים. כריית אבן החול נושאת הנחרשת היתה פשוטה, לפי שהן בלטו מן הקרקע וחוצה על פני כל הנחל. בימי בקורי בתמנע באוגוסט 1955 מצאתי סימנים לכרייה עמוקה יותר, אלא שאף היא היתה מסוג „הכרייה הפתוחה“.

בין המחנה נשארו שרידי מצודה, שמתפקידה היה לשמור על מחנות אלה. המצודה התנשאה בראש גבעה, בגובה של 40 מטר לערך מעל נחל תמנע, פסגת הגבעה היתה מוקפת חומה, ולפי השערתו של נלסון גליק הגיע עוביה כדי מטר וחצי. המצודה היתה בנויה בכיוון צפון-דרום; מידותיה — 336 על 125 מטר בקירוב.

מכרות שלמה" בנחל תמנע



## דעת - מכללת הרצוג

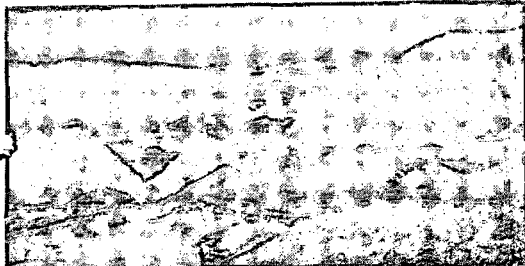


כריית נחושת בנחל תמנע כיום

גם בתחומי המצודה נמצאו חרבות כבשנים ומבנים שונים. ערמות סיגים רבות יחסיים מתקופת הברזל. ערמות סיגים אלה מתבלטות למרחוק בצבען השחור. ערמות סיגים מבתי ההיתוך של תמנע הסביבה נערמו כחצר מחנה הכורים של ימינו. הסיגים שונים בגודלם ואף בהרכבם. מפאת חוסר ציון המקום אי-אפשר להתחקות אחר התהליכים המטלורגיים השונים.

גליון גליק מצא דמיון בין המבנים בתמנע לבין המבנים בגוש פונר, שבערבה הצפונית. מצודת תמנע נועדה להגן על אזור

## דעת - מכללת הרצון



נחל תמנע, אחד ממרכזי כריית הנחושת

המכרות בדרום, כשם שמצודת אפדאן נועדה להגן על אזור המכרות בצפון. מצודת תמנע דומה לגדרה בעיר-נחש (ח'רבת-נחאס) ; בשתייהן שימשה ודאי הפסגה השטוחה ומוקפת החומה מחנה אסירים, בו נעצרו העבדים או הפועלים שהובאו על-כרחם לעבודות הכפייה במכרות. יתר-על-כן, ממערב למצודה נמצאת גבעה גדולה ומבודדת, ששיאה מיוחד כחודה של סכין. סמוך לקצה הצפוני של גבעה זו שטח מוקף חומה בחצי גורן עגולה. בצדה הצפוני פתח ומשני עבריו שני מגדלים חריבים. הגדרה היתה מוגנת, איפוא, בקפדנות גם כלפי פנים. כפנים הגדרה נמצאו שרידי בתים, כבשנים וערמות סיגים. טבעי של מקום זה מעיד שאף הוא שימש מחנה לעובדי הכפייה במכרות. בכל אזור תמנע לא נמצאו שרידי מים.

התנאים הגיאוגרפיים והאקלימיים הקשים הקשו מאד על ניצול העפרות, אלא שהקדמונים לא נרתעו מקשיי הטבע. המים הובאו מיטבתה, פחמי עץ הובאו ממרחק רב, מהרי אדום, כמו כן השתמשו, ללא ספק, להסקה גם בשיחים הגדלים בסביבה ; אספקת מזון —





העיקריות בימי קדם ומרכז לכרייה בימינו

מתחומי יישוב הקבע, בעבודה הועסקו שבויי מלחמה ועבדים. מרכז המכרות שבתמנע היה קשור בבית-ההיתוך בעציון-גבר. על-פי סימני הנחושת בסיגים מסתבר, כי תמנע שימשה רק לתפוקה ראשונה וגסה של הנחושת — „לקלייה“. הפעולה העיקרית בוצעה לאחר מכן בעציון-גבר. בין אזור תמנע לעציון-גבר (אילת) נתגלו עוד כמה תחנות כרייה. אף הללו נמנו עם גוש תמנע.

התקופה העיקרית של פיתוחם והפעלתם של המכרות בערבה היתה בימי מלכות ישראל ויהודה. סימנים כלשהם לתפוקת המתכת כנחל תמנע בימי הרומאים הן אולי הכתובת היוונית שנמצאה בו והחורבות הבזנטיות בסעיפי נחל רודד.

המכרות של ימינו נמצאים על-יד הנחל התיכוני. על-יד הנחל הצפוני נמצא המנגן. למכרות אפשר גם להיכנס דרך נחל תמנע הדרומי ומבאר-אורה. בימינו נמצאו באזור תמנע נחושת, ברזל, מנגן, קאולין, גבס וחול זכוכית. כבר החל בניצול חלק מאוצרות טבע אלה ונעשות הכנות להרחבת הפעולה לממדים כלכליים כדאיים.

## דעת - מכללת הרצוג

אחוז הנחושת בעפרות אינו אמנם עשיר ביותר, אולם בתנאים שלנו כדאית הפקתו.

### מכרה עמרם

אחרי מלחמת העצמאות נתגלה ע"י חיילי צה"ל מכרה עתיק בנחל עמרם, שבין באר-אורה לאילת, כשבעה ק"מ מצפון לאילת. הוא דומה למכרה שנמצא באום-אל-עמד שבגוש פונון, שבערבה הצפונית. גם בגבעות שמסביב לנחל עמרם ניכרים עקבות כרייה; מדרום-מזרח לנחל עמרם התגלתה חורבה, ובה שרידים של מבנה אבן עגול, שאולי שימש ל"קליית" עפרות המתכת.

מבנה דומה לזה התגלה בבית ההיתוך שבנקב אסיימר, בגוש פונון. נראה שהמבנה נוצל רק להתכה ראשונה, ולאחר מכן הועברה המתכת המותכת למתצה לעציון-גבר, הנמצאת במרחק של תשעה קילומטר לדרום-מערב. היתה זו, איפוא, עוד תחנת כרייה בין תמנע לעציון-גבר.

מן הראוי להכיר את מתקניה של עציון-גבר, שכל תחנות הכרייה בערבה הדרומית הוליכו אליה. חומר על כך ימצא הקורא בחוברת "אילת" שבסדרה זו.