

דעת - מכללת הרצוג

הגליל העליון

יהושע לוינזון

פרסומי מטכ"ל/קצין חינוך ראשי, ענף השכלה



צבא הגנה לישראל
הוצאת מערכות



www.daat.ac.il

דעת - מכללת הרצוג

מהדורת מעריב

כל הזכויות שמורות למסכ"ל / קצין חיגוך ראשי - ענף השכלה

www.daat.ac.il

דעת - מכללת הרצוג

הגבול הגיאוגרפי

הגליל העליון הוא גוש-הרים מרובע כמעט בצורתו; ארכו וכן רחבו — כ־45 ק"מ, ומארבעת עבריו הוא מוקף אזורים גיאוגרפיים מוגדרים, הנבדלים זה מזה בתכונותיהם, במבנם ובנופם, והנבדלים גם מהגליל העליון עצמו. לכן ברורים נבולותיו של הגליל העליון ואפשר להגדירם בנקל.

במזרח — עמק עיון, הנמצא כיום מחוץ לגבולות מדינת ישראל, ועמק החולה, במערב — חוף הגליל, והמשכו בתחומי הלבנון, מסולמה-של-צור עד לשפך הליטניי-קסמיה, בדרום — בקעת בית-הכרם, החוצצת בין הגליל התחתון לגליל העליון, ובתוכה עובר כביש עכו-צפת, המשכו של הגבול מזרחה הוא באחד מפלגיו העליונים של נחל עמוד, היוצא מסביבת פרוד, ובנחל עמוד עצמו, הנשפך מצפון לקיבוץ גינוסר לכנרת. בצפון — נהר הליטני, הזורם במרחק 25 ק"מ בקר-אוויר מצפון לגבול המדיני עם הלבנון, הליטני יורד מהרי הלבנון וזורם דרומה, כ־5½ ק"מ צפונית-מערבית ממטולה הוא פונה פנייה חדה מערבה (ברך הליטני) וממשיך את דרכו ללא שינוי לכיוון הים. העמק בו זורם הנהר עמוק במקומות מסוימים לגבי סביבתו כדי 200—300 מטר, והוא קר-גבול טבעי בטחוני בין הלבנון לישראל.

הגבול המדיני

הגבול המדיני הנוכחי מבחר את הגליל העליון לשני בתרים בלתי-שווים, מחציתו הצפונית, הגדולה יותר, היא "בלאד אל בשרה", כלומר, ארץ מכוסה יער, נמצאת בשטח הלבנון, ורק המחצית הדרומית, הקטנה, שייכת למדינת ישראל. אילו היה הגבול המדיני שלנו על הליטני היינו נהנים מכמה יתרונות חשובים. היינו נשענים אז על קר-הגנה טבעי מצוין.

דעת - מכללת הרצוג

והיינו יכולים לנצל את מי הליטני להשקאה ולהפקת כוח חשמל. הגבול המדיני הנוכחי הוא תוצאה של מיקוח פוליטי בין צרפת לאנגליה במלחמת-העולם הראשונה. ב־1916 נחתם תווה אנגלי-צרפתי חשאי לחלוקה המזרח התיכון (תווה סייקס-פיקו). כחזה נקבע כי קו-הגבול של הארץ יעבור מראש-הנקרה לקצה הדרומי של הכנרת, וכי כמעט כל הגליל יישאר מחוץ לגבולות הארץ. ב־1919, בתום המלחמה, דרשה אנגליה, בהסתמך על הבית הלאומי היהודי, להרחיב את הגבול עד לקו ראש-הנקרה — ים-החולה. קו התיחום החדש השאיר מחוץ לגבולות הארץ את עמק החולה. את מקורות הירדן ואת הישובים מטולה, כפר-גלעדי ותל-חי. אחרי-הגנת-הגבורה של תל-חי ומשאומתן מיגע נוסף נאותה צרפת ב־1924 לנתר על עמק החולה. כדי להכליל את מטולה, כפר-גלעדי, תל-חי וסמרה, אשר נזרסה על-ידי הפורעים הערבים לפני ההתקפה על תל-חי, בשטח המנדט הבריטי; כן צורפה לארץ רצועה צרה נוספת של הרי נפתלי. קו-הגבול נקבע בקו פרשת-המים שעל הרכס. שעליו שוכנים היום הישובים משגבי-עם, מרגליות (הונין), יפתח, מצודת-ישע, ורמות-נפתלי.

לצרפת היו שיקולים פוליטיים-צבאיים וכן כלכליים שלא לנתר על שטח נוסף. במיוחד החשיבו את הכביש היורד מדמשק לקניטרטה — מרכז הצירקסים — וממנה דרך הכניאס לדרום-החרמון ולצידון. כביש זה הוא עורק-התחבורה העיקרי של דרום-סוריה והלבנון. והצרפתים ראו בו תנאי לשליטתם על חבל-ארץ זה.

החל מ־1938 (שנת יסודה של חניתה) היתה מגמת ההתישבות בצפון להקים ישובי-ספר לביצור הגבול. לא במקרה נקראו הישובים היהודיים בצפון עמק החולה בשם "מצודות אוסישקין". ישובים אלה מלאו תפקיד חשוב כימי מלחמת-העצמאות בבלימת הפלישה של צבאות-ערב ובמתן סיוע לכוחותינו לשחרור כל הגליל שבגבולות המנדט הבריטי.

דעת - מכללת הרצוג



גבול סוריה-לבנון

דעת - מכללת הרצוג

המבנה

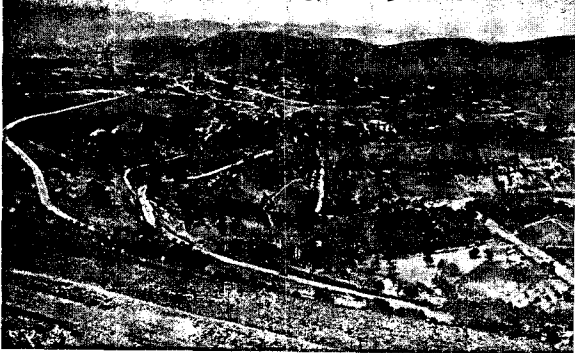
התרוממותו של גוש הרי הגליל העליון, שחלה באחד העידנים הגיאולוגיים, קשורה בשקיעתה של בקעת בית-הכרם. לאחר שעלה והתנשא גוש הגליל העליון, הריהו עתה גוש-ההרים הגבוה ביותר בארץ-ישראל המערבית והוא מגיע לשיאו בהר מירון (1208 מטר), למרות השברים שבו. שברים לאורך, לרוחב וכיוון אלכסוני, הריהו בדרך-כלל גוש מוצק ואחיד כמעט, ולא ניהו בעמקים טקטוניים כדוגמת הר שומרון והגליל התחתון. מעטות בו הבקעות והן מצומצמות בממדיהן ואפייניות בתכונותיהן. התרוממות הרים בארץ-ישראל — ככל שהיא צפונית יותר — גורמת לריבוי ניכר של גשמים. תופעה זו מסבירה את המעטה הירוק של הגליל, את עצי-היער הגדלים בו, את צמחי-הבר השופעת ואת התהוותם של הערוצים הגדולים והעמוקים. המבטרים את הרי הגליל בכל הכיוונים (ואדי דובה לכיוון צפון, נחל עמוד לכיוון דרום, נחל כזיב לצד מערב ונחל דישון [הנדג'] לצד מזרח).

כדי להקל על לימוד המבנה של הגליל העליון אפשר לכולל את האשדות ברכסי ההר ולחלק את הגליל העליון לשני רכסים גדולים, הנמשכים מצפון לדרום: א) רכס מערבי — רכס מירון (ושלוחותיו; ב) רכס מזרחי — רכס קדש-נפתלי—צפת ושלוחותיו. הגבול בין הרכס המערבי לרכס המזרחי הוא ואדי דובה (שראשיתו במרון אראס, שמעבר לגבול) ובפלגיו העליונים של נחל דישון, היוצא מצומת סאסא. המשכו דרומה הוא בנחל לימון הנשפך לנחל עמוד.

הרכס המערבי

הרכס המערבי כולל את מרבית שטחו של הגליל העליון כתחומי הטבעיים. ההרים הגבוהים ביותר בגליל העליון נמצאים בגבולו הדרומי של רכס זה, סמוך לבקעת בית-הכרם — הר הארי 1047 מטר.

דעת - מכללת הרצוג



נוף בגליל העליון -- צפת וסביבתה

הר הלל 1071 מטר. הם מתנשאים כקיר תלול ומקשים על החדירה לגליל מדרום. הר מירון (הג'רמק) עצמו, הגבוה בהרי ארץ-ישראל המערבית, מתנשא ממערב לצפת, והוא ניכר למרחוק בשתי פסגותיו. פסגתו המזרחית גבוהה רק בכמה עשרות מטרים מן הפסגה המערבית. מהר מירון יורדות שלוחות ארוכות לכיוון צפון-מערב. הן משתפלות זהולכות, ומעבר לגבול הלבנוני אין גובה ההרים עולה על 400—800 מטר.

במחצית הדרך בין עכו לצור, בסולמה-של-צור (ראש-הנקרה), מגיעה אחת מהשלוחות האלה עד ים התיכון. הרכס מחלק כאן את חוף הגליל לשנים: מדרום לרכס משתרע עמק עכו; מצפון לו רצועת-חוף צרה המוליכה לצור. לאורך השלוחה עובר הגבול המדיני בין ישראל ללבנון. גלי-הים הכו בסלע-הגיר המודקר מתוך הים

דעת - מכללת הרצוג

והצבו בו מערות ונקרות עמוקות. מכאן השם „ראש-הנקרה“. בימי-קדם נקרא ההר „סולמה-של-צור“, והשם העתיק הוחזר למקום בימינו. לפני מלחמת-העצמאות הוליך כביש שנטלל על-פני ההר לבירות. בתחתית ההר נחצבה גם מנהרה למעבר הרכבת. מעבר לרכס נמשכים הרי הגליל העליון שבתחומי הלכנון. במרכזו של שטח זה שוכן הכפר הגדול תבנין, ובו שרידי מבצר צלבני. הכפר שוכן על אם-הדרך בין צור לבנת ג'ביל.

ברכס המערבי ישנן שתי בקעות: בקעת פקיעין החבויה בין ההרים, בה עובר עתה כביש ארוך המספר את כביש עכו-צפת עם כביש נהריה-מעונה-סאסא: הבקעה השנייה — היא עמק-בנה — נמצאת בשלוחותיו המערביות של הגליל העליון, בין הניתה לאילון.

הרכס המזרחי

הרכס המזרחי מתחיל בהר צפת ובהר כנען, והוא נמשך צפונה לכיוון ברך הליטני.

גובה ההרים ברכס זה מגיע ל-900 מטר (ביריה 909 מטר, רמים [מנרה] 880 מטר, משגב-עם 840 מטר). קיים הברל ניכר במבנה ובנוף בין הרכס המערבי לרכס המזרחי. במערב — המדרונות נוחים, גאילו במזרח — שיפוע-ההרים תלול מאוד. כתוצאה מפעילות הרי-געש בתקופה קדומה יותר מופיע בגליל העליון המזרחי ובגליל התחתון המזרחי כיסוי-בולת מעל אבן-הגיר. שלוש מדרגות רחבות יורדות מהגליל העליון המזרחי לבקעת הירדן, ולשלשתן צורת רמה:

- 1) רמת דלתון, המכוסה בולת;
 - 2) רמת עלמה, המכוסה בולת אף היא;
 - 3) רמת קרש-נפתלי, הבנויה אבן-גיר ועשירה במערות.
- שלוש הרמות הנזכרות תחומות במזרח על-ידי קויה-העקת גיאולוגיים, המוכתרים מכל צד על-ידי ערוצים עמוקים. בין הרי צפת לגוש הר-מירון משתרעת בקעת גוש-חלב המפורסמת בשפע זיתיה.

דעת - מכללת הרצוג



כביש פקיעין—רמת, למטה בקעת בית-הכרם

מצפון-מזרח לה משתרעת הבקעה הקטנה של קדש-נפתלי, בה עובר הכביש מסאסא למצודת-ישע.

אקלים, מים וצמחיה -

אקלימו של הגליל העליון מושפע משתי עובדות-יסוד: א) הגליל העליון הוא האזור הגבוה ביותר בארץ; ב) הגליל העליון הוא האזור הצפוני ביותר בארץ. ככל שאנו מצפינים והולכים וככל שנתנשא לשטח גבוה יותר תלך כמות המשקעים ותגדל, וכן גם הקרירות, ואמנם, הגליל העליון הוא האזור הקריר ביותר והגשום ביותר בארץ. באשדות המערב, הסמוכים לים, והנמוכים יחסית, יורדים

דעת - מכללת הרצוג

בממוצע רב־שנתי כ־700—750 מ"מ גשם לשנה, ואילו בשטח־ההר המתנשאים לגובה של 1000—1200 מטר — 1000—1100 מ"מ גשם לשנה. קרבתו של הגליל העליון לחרמון וללבנון, המתנשאים לגובה של 2800—3000 מטר, גורמת אף היא לריבוי המשקעים ולמזג־אוויר קרור. בחדש־החורף מתכסים תכופות הרי הגליל שלג בעובי 30—35 ס"מ, ועם הפשרתו גדלה שוב כמות המשקעים.

שפע המים בגליל העליון — מעיינות, נחלי־איתן ומי־תהום — גורמים לצמחיה עשירה, אולם רק בחלקו המערבי של הגליל העליון, הקרוב יותר לים, נפגוש אותה. חלקו זה של הגליל עשיר יותר בטללים, שהם תנאי ראשון לקיום צמחיה בקיץ, ואילו בחלקו המזרחי כמעט ואין טל בכלל, והיובש הוא רב. אין אויר הים מביא אתו רטיבות לחלק המזרחי, ואשר לרוחות המזרחיות, הריהן יבשות וסופגות את מעט הרטיבות שנשתיירה באויר, כתוצאה מכך שופע הגליל העליון המערבי, והתיכוני צמחיה, ואילו חלקו המזרחי חשוף כמעט מעצים ומצמחים והוא שומם למחצה.

בגליל העליון רבים גם שרידי היער הטבעי הקדמון. רבים מחבלי־הגליל עודם מכוסים עצים ושיחים למכביר, אמנם גם בו פגעה יד הרועה הערבי והצאן (בעיקר העזים), המכרסמות כל נצר רך וצעיר, אך בשנים האחרונות, משנעלמו העדרים המרובים משטחי המרעה שבצלעות ההרים, הוחל בפעולת־שיקום ממלכתית בשטח־היער הטבעיים — וכבר מורגש שיפור ניכר במצבו.

למרות שפע המים אין אדמת הגליל העליון מצטיינת בפוריותה. היא נופלת בכך מאדמת הגליל התחתון, לעומת זאת, פוריות הבקעות הפנמיית של הגליל העליון, שנוצרו על־ידי סחף והתרוחחות סלעי ההרים.

הנהלים

נחלי־הגליל העליון מצטיינים בדרך־כלל בארכם, כיון שפרשת

דעת - מכללת הדצוג



נחל דישון

המים של הגליל העליון נמצאת בחלקו המזרחי — ארוכים אפיקיהם של הנחלים הזורמים מערבה, אולם נמצא גם נחלים ארוכים באופן יחסי הזורמים מזרחה. הנחלים הזורמים מערבה אינם עמוקים בדרך כלל. לא כן הנחלים הזורמים מזרחה, לעמק הירדן. מורדות ההרים תלולים כאן יותר ולכן חזק יותר הנגר. משום כך מעמיקים המים את אפיקי הנחלים, ובמקומות בהם הגיר קשה יותר, ובמיוחד בקרבת עמק הירדן, הם נושאים אופי קניוני.

נחלי הגליל העליון, ובמיוחד הנחלים העזברים בגבולות ישראל, קשורים ברובם ברכס הר מירון.

ואלה הנחלים (מצפון לדרום) הזורמים מזרחה:
נחל דישון (הנדג') — מקורותיו של נחל זה למרגלותיו של הר מירון, בין סאסא לספסופה. מכאן הוא זורם בכיוון צפון-מזרח. מיד הכפר דישון הוא משנה את כיוונו לדרום-מזרח ונשפך לימת החולה מדרום לחולתה.

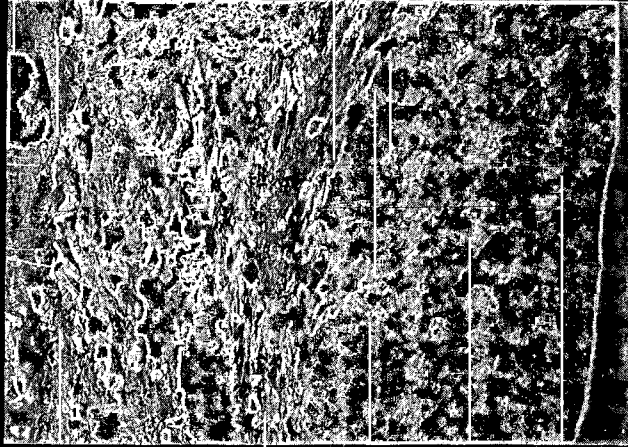
דעת - מכללת הרצוג

נחל הצור — מקורותיו של נחל הצור ברמת דלתון. כיוון זרימתו הכללי הוא מזרחה. אולם בצאתו מההרים לעמק הירדן הוא עובר ליד תל-הצור ומשנה את כיוונו לצפון-מזרח. הוא נשפך לימת החולה מדרום לנחל דישון. בקרבת חולתה.

נחל עמוד — נחל זה מורכב משלושה פלגים: נחל פרוד, נחל לימון ונחל עכברה. מוצאם של שני הפלגים הראשונים הוא מהגוש המערבי, והם קשורים במקורותיהם בהר מירון. אגן-הניקוז שלהם משתרע מעין-זיתים ומירון עד לשפר ולפרוד. מוצאו של הפלג השלישי הוא מהגוש המזרחי, מהר כנען, ליד ביריה. בדרכו דרומה עובר הנחל ליד עכברה, ומכאן שמו. כ-4 ק"מ מצפון לחקוק, ליד חרבת אשונה, מתאחדים שלושת הפלגים לנחל אחד — הוא נחל עמוד. הנקרא כך על שם עמוד-סלע גבוה המזדקר בתוך אפיקו בקרבת מוצאו מההרים. אחרי עברו בבקעת גינוסר נשפך הנחל כ-1½ ק"מ מצפון לקיבוץ גינוסר לכנרת. לא הרחק מהעמוד הנוצר נמצאות שתי מערות: מערת אל-אמירה, מערת הנסיכה, ומערת א-זוטיה — מערת הצועניה. בחפירות הארכיאולוגיות שנערכו בהן הוברר, כי הן שימשו מעון לאדם הקדמון, ונתגלו בהן שרידי שלדים וכלים קדומים.

ואלה הנחלים (מצפון לדרום) הזורמים מערבה:

נחל בצת (ואדי ביר) — מקורותיו של נחל בצת הם ליד הגבול עם לבנון בין רומיש לבירנית. בדרכו מערבה הוא מקבל לתוכו כמה פלגים: את נחל שומרה, המפריד בין הכביש הצפוני לגבול, ואת ואדי כרכרה. בעברו בעמק בנה מול חניתה, הוא מקבל לתוכו את נחל נמר ואחר-כך את נחל חניתה. מכאן והלאה הוא זורם כנחל אחד. הוא נשפך לים התיכון כ-2 ק"מ מדרום לסולמה-של-צור. נחל כזיב (ואדי קרן) — מוצאו של נחל כזיב הוא במעינות שבין הר עדתיר בצפון להר הארי בדרום. הגדול במעינות אלה הוא ראס-אל-נבע, כלומר ראש-המבוע. עד להקמת מפעלי-המים



דעת - מכללת הרצוג

האזורים, היו זורמים מים בנחל כזיב במשך כל ימות השנה. בימות הגשמים מנקו הנחל את אשדות המערב של הר מירון. מצפון-מערב לכביש מעונה—חורפיש מתאחדים ערוציו העליונים של הנחל, ומשם ואילך הוא זורם מערבה באפיק אחד, בין כביש נהריה—מעונה מדרום לבין כביש חניתה—מצובה—אילון. מצפון, הנחל עשיר בצמחיה ונמנה עם הנחלים היפים ביותר בארץ. בעיקר מצטיינות ביפיק חורבות המבצר הצלבני מונפור וסביבתו. המבצר בנוי מעל לנחל, והוא שוכן כ־12 ק"מ בקריאיר. משפך הנחל לים, תוך סלילת כביש בקטע המערבי של הנחל (אל הישוב עבדון) נתגלתה מערכת קברים יהודית. מהמאה הראשונה או השנייה לספירה. תגלית זו מוכיחה על קיום ישוב או ישובים יהודיים בסביבה בתקופת המשנה.

נחל געתון — מוצא פלגיו העליונים של הגעתון הוא בין תל-מרנה לעין-יעקב, שממזרח ליחייעם, והם ניוונים מכמה מעיינות. בכל ימות השנה זורמים מים בנחל והם משמשים להשקאה. משמגיע הגעתון לנהריה. כבר נותרים בו — כחדשי-הקיץ, בעיקר — מים מוצטים בלבד. הנחל נשפך לים בחופה של נהריה. סמוך לשפך נתגלה בחפירות מקדש כנעני, אשר שימש מרכז פולחני-דתי לתושבי העיר שהיתה בנויה בקרבתו וליורדיהים הצידונים שעגנו בנמלה.

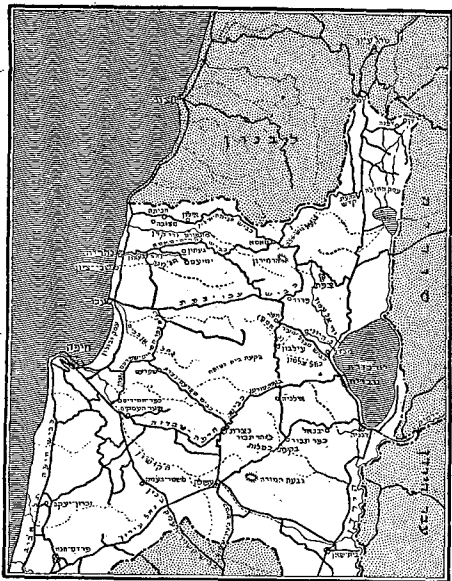
נחל בית-העמק — פלגיו העליונים של הנחל פרושים בקרבת עמקא, בין כביש נהריה—מעונה לכביש עכו—צפת. הנחל עובר על-פני יחייעם, במקום שהפלגים יוצאים מן ההרים לחוף הגליל הם מתאחדים לנחל אחד, הנשפך לים בין עין-שרה לשבי-ציון.

דרכים

דרכי-אורך

בהרי יהודה ובהר שומרון עוברת פרשת-המים בקו ישר פחות או יותר מדרום לצפון. בקו פרשת-המים נוח לסלול דרך לאורך ההר, כי במקום הגבוה ביותר אין חשש להיתקל באחד הערוצים

דעת - מכללת הרצוג



כבישים בגליל

דעת - מכללת הרצוג

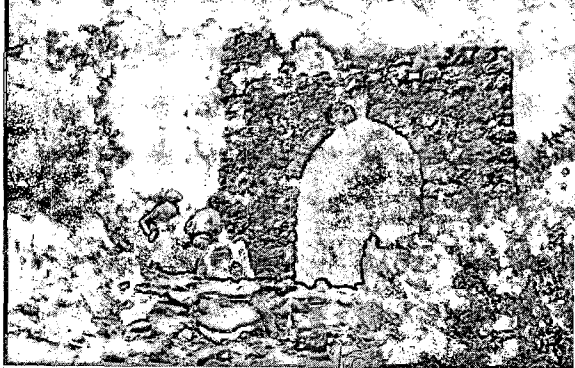
המבטרים אותו. אולם בגליל אין פרשת-מים אחידה. הקו נוטה מדי פעם מערבה או מזרחה ויש ואנו פוגשים גם שתי פרשות-מים מלבילות. מסיבה זו נתקלת סלילת דרך לאורך הגליל. מדרום לצפון, בקשיים רבים. בגוש ההר עוברת רק דרך-אורך אחת, והיא המשכה של הדרך העוברת בגליל התחתון: כפר-תבור, עילבון, כפר-חנניה, מירון, סאסא ומשם לצומת הדרכים שבמרג'עיון, מעבר לגבול. זהו הציר העיקרי בגליל, וכל המחזיק ברכסים שמשני צדי הדרך, ובפרט ברכסי הר-מירון וצפת, שולט בגליל. על-כן נערכו לאורך דרך זו מלחמות רבות כל-אימת שמטרת הכובש היתה להשתלט על ההר עצמו. אף במבצע "חירם" היתה השלטות כוחותינו על דרך זו הגורם המכריע בכיבוש הגליל.

דרכי-רוחב

לעומת דרך-אורך אחת ויחידה קיימות בגליל העליון כמה זכמה דרכי-רוחב, העוברות באפיקי הנחלים הגשפכים מערבה ומזרחה. בעקבות דרכי-נחלים אלה סללו הבריטים במלחמת-העולם השנייה שני כבישי-בשהון, את כביש חניתה-מצובה-אילון, ואת הכביש המקביל לו, כביש נהריה-מעונה. מכביש זה מסתעף כביש לדרום-מזרח, לפקיעין ולרמת. כל הדרכים הללו עוברות על הרכס המערבי של הגליל העליון, הוא רכס הר מירון. צומת-הדרכים החשוב ביותר בגליל העליון היא סאסא. על-ידיה נפגשים שני כבישי-הרוחב הנזכרים עם שני כבישים גוספים. האחד מוליך למירון ומשם לצפת ולעכו, והשני מוליך לכיוון צפון-מזרח למצודת-ישע, להרי נפתלי ולעמק הירדן.

מבנהו המסובך של הגליל והאפשרות לסגור את פתחי הנחלים, שבהם עוברות דרכים, גרמו לכך שדרכי ההדירה לגליל היו רק בשוליו המזרחיים והמערביים. לעובדה זו נודעת חשיבות צבאית רבה בהיותו מוגן בדרך הטבע, סבל הגליל בעתות מלחמה וחורבן

דעת - מכללת הרצוג



חלק מהמבצר הצלבני מונפור. נבנה בצד דרך עתיקה לעכו

פחות משאר אזורי הארץ. הדבר חזר ובשנה בימי מלחמת העצמאות. עובדה זו ניכרת בישובים הרבים שבו. שלא נפגעו בכל תהפוכות העתים, וגם בצמחיתו העשירה.

תולדות הגליל

תולדות הגליל בימי בית ראשון

עיקר ישוביהם של הכנענים היו בעמקי הגליל התחתון ובעמק הירדן העליון. ההרים היו מכוסים יערות עבותים והיו כמעט בלתי מיושבים. אחרי שנכבש ההר התיכון בידי יהושע התאחדו מלכי הגליל ועמק הירדן בראשותו של יבין מלך חצור כדי לעצור את צבאות ישראל המתקדמים צפונה. יהושע הפתיע אותם ליד מי-מרום (יש המזהים עתה את מרום בתל אל חברה. ליד הכפר הלבנוני מרון

דעת - מכללת הרצוג

אִרְאָס) וגבר עליהם. לאחר הכיבוש התנחלו בגליל ארבעה שבטים: שבט נפתלי התנחל בחלקו המזרחי של הגליל העליון ואשר בחלקו המערבי; במזרחו של הגליל התחתון התנחל יששכר, ובחלקו המערבי — זבולון. בתקופת השופטים התנחל גם שבט דן בגליל העליון — בצפון עמק החולה. על חוף הגליל המערבי שכנו הערים הצידוניות צידון, צור, אכזיב ועכו. תושביהן עסקו בחקלאות. בדיג, בספנות, בתעשיית זכוכית וצבעים. היחסים ביניהם לבין בני ישראל היו בדרך־כלל תקינים, ובתקופות שונות אף נכרתו בריתות ידידות ומסחר (ימי דוד ושלמה, ימי אחאב).

בראשיתה של מלכות ישראל, בימי שאול, דוד ושלמה, לא היה ערכו של הגליל רב ביותר מבחינה כלכלית ומדינית. הוא היה חבל־ספך מרוחק ממרכזי המדינה שבירושלים ובשומרון. אולם כבר אז היה ידוע בפריוריתו: "מֵאֲשֶׁר שָׁמְנָה לְחֶמְרָא" (בראשית מט, כ); "וְטוֹבֵל בְּשֶׁמֶן רְגֵלוֹ" (דברים לג, כד).

באותה תקופה התרכזה הפעילות המדינית והצבאית בדרומה ובמזרחה של הארץ (ארץ פלשתים, מצרים, אדום, מואב, עמון וכו'). אולם החל מהמאה ה־7 לפסה"ג — עם התגבשותם של כוחות מדיניים־צבאיים אדירים בארצות הברת וההדקל, השואפים דרומה ומתכננים תכניות־כיבוש גלובליות, תוך התמודדות מکرעת עם המעצמה הדרומית הגדולה, מצרים — הולך ומוצתק מרכז־הכובד צפונה. שתי המדינות האחרות, יהודה וישראל, היו אבן־נגף למעצמות בהגשמת תכניותיהן, ועבודה זו חרצה את גורלו של הגליל, גורל טרגי של בולס, החייב לעמוד בקביעות בפני כוחות־מחץ צבאיים עורפים. כבר בסוף ימי אחאב ובימי יהוא, כ־60 שנה לאחר הפילוג לשתי מדינות, הופרע שלום הגליל. שבטי ארם התחילו בהתקפותיהם מצד צפון־מזרח, בעקבותיהם באו צבאות אשור. הסכנה המשותפת איתרה את ישראל וארם. כדי לעצור את התקדמות האשורים כרת פקח בן רמליה מלך ישראל ברית עם רצין מלך דמשק (ארם). לעומת זאת סירב אחז מלך



חפירות חצור

יהודה לשתף אתם פעולה. בעלי-הברית תקפו את יהודה והנחילו לה מפלה קשה בשדה-הקרב. בצר לו פנה אחז לאשור: "וישמע... מלך אשור ויעל... אל דמשק ויתפשה". בעלי-הברית ארם וישראל, לא יכלו לעמוד בפני העצמה הצבאית של האשורים, אשר השתלטו עד מהרה על צומת-הדרכים שבצמק-עיון. מצמק-עיון עלו-האשורים בשני ראשים על הגליל: ראש אחד התקדם בדרך העוברת בשולי צמק החולה, לרגלי הרי נפתלי, בכיוון לצומת שליד חצור (ליד אילת-השחר של ימינו). חצור נהרסה אז ולא הוסיפה עוד להיות עיר חשובה. משם עלו על הגלעד. הראש השני, אשר נתכוון לכבוש את הגליל עצמו, נע דרך קדש-נפתלי, יטבת, חנתון (שממערב לבקעת בית-נטופה). גבעות שפרעם ומגידו בכיוון לצמק החוף. לדברי המקרא הגלה מלך אשור את תושבי הגלעד והגליל אשורה, אולם

דעת - מכללת הרצוג

אין להניח שהגלות היתה שלמה. חלק מהתושבים נשארו, וראי, במקומותיהם. עדות לכך היא ההומנה ששלח חזקיהו מלך יהודה לשבטי הצפון אחרי חורבן ממלכת שומרון. לחוג את חג הפסח בירושלים: «ויהיו הרצים עוברים מעיר לעיר מארץ אפרים ומנשה ועד זבולון ויהיו משחיקים עליהם ומלעיגים בהם, אך אנשים מאשר ומנשה ומזבולון נכנעו ויבואו לירושלים» (דברי הימים ב, ל, י). הישוב היהודי נשאר איפוא בחלקו בגליל גם אחרי חורבן שומרון וגם אחרי חורבן בית ראשון. ריכוזיו העיקריים היו, כנראה, סביב לבקעת הגליל התחתון ובבקעת בית-נטופה.

המצב הישובי בגליל בתקופה הפרסית וההלניסטית

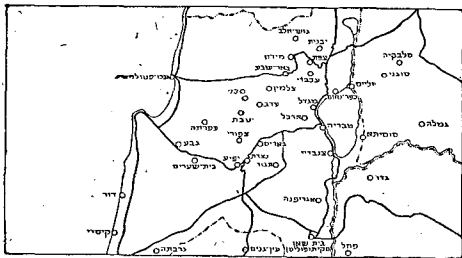
על המצב הישובי בגליל בתקופה הפרסית וההלניסטית אין בידינו ידיעות ממקורות היסטוריים או ספרותיים, אולם אפשר להסיק מספר מסקנות על סמך העובדות הבאות:

- (א) בגליל לא קם ישוב שומרוני כמו בהרי שומרון.
 - (ב) הישוב היהודי בגליל לא נבלע באחוזות ערי-החוף שהיו בתחום פיניקיה.
 - (ג) בגליל עצמו לא קמו ערים הלניסטיות; ערים אלה קמו רק בשולי הגליל, בעכו, בבית-שאן וכו'.
- אפשר איפוא לומר בנדאות, שהישוב היהודי בגליל הוסיף להתקיים בתקופות אלה, מסתבר, שאדמות הגליל ובקעותיו היו מיושבות ומעובדות על-ידי עובדי-אדמה יהודים. ולכן מן הנמנע היה להושיב בו ישוב-גכרי או לבנות ערים הלניסטיות. לעומת זאת היה חוף הגליל מיושב בעיקרו זרים, והיה מסופח לפיניקיה.
- תושבי הערים צור ועכו, אשר התפרנסו על מסחר עם ארצות הים ופיתחו צי ימי חזק, נזקקו לעורף כלכלי ובעיקר לישוב חקלאי מבוסס. אך שטח החוף הוא בדרך-כלל צר מאוד בגליל ובחלקו אינו מתאים לעיבוד חקלאי. האפשרות היחידה היתה לפנות מורחה לעבר

דעת - מכללת הרצוג

תחום הישוב היהודי בגליל. ואמנם, עם התפוררות השלטון הישראלי בצפון ניצלו הצידונים את שעת-הכושר והשתלטו חלקית על הגליל. מצב הישוב היהודי בגליל בתקופה הפרסית וההלניסטית עומד ביחס הפוך למצב הישובי כיום. בחבלי הגליל, שהיו מיושבים בימי בית שני על-ידי עובדי-אדמה יהודים, יושבים עתה ערבים. בעיקר בולט הדבר בלב הגליל. מאזן מסקנות ברורות לגבי חשיבותה של התישבות יהודית מהירה וצפופה בהרי הגליל.

בתחומי השליטה של צור נכלל הגליל העליון הצפוני, ובתחומי השליטה של עכו נכלל חוף הגליל והקצה המערבי של הרי הכרמל. תחומה של עכו החל בסביבות נחל אורן (ואדי-פלאח) בדרום והסתיים בקרבת נחל בצת בצפון. במערב נכללו בו הכפרים אושה, שפרעם, בית-הכרם, כבול ותמרה והוא השתרע עד לסביבות מעונה של ימינו. תחומה הדרומי של צור החל בסביבות מעונה, והוא נמשך מזרחה לכיוון יראון וקדש-נפתלי, שהיתה אף היא תחת השפעתה.



הישובים היהודיים העיקריים בגליל בימי בית שני

דעת - מכללת הרצוג

פעילות צבאיות בגליל בימי החשמונאים

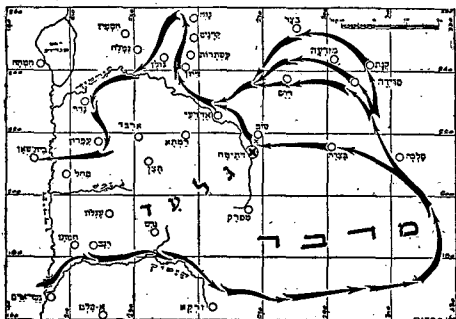
בימי בית שני אנו שומעים על פעילות צבאית יהודית בגליל בזמן מרד המכבים:

„ויהי כשמוע הגויים... אשר בגלעד על ישראל... וישלחו מכתבים אל יהודה (המכבי) ואחיו לאמור: נאספו עלינו הגויים מסביבנו להכחידנו...“

בקשות עזרה דומות הגיעו גם מעכו, מצור, מצידון ומעמק יזרעאל. יהודה המכבי מיהר לצאת לעזרת יהודי הגלעד והגליל, והכוחות היהודיים התחלקו לשני ראשים. בראש כוח אחד עמד יהודה עצמו, ובראש הכוח השני שמעון אחיו: „ויחולקו לשמעון שלושת אלפים איש ללכת לגליל וליהודה שמונת אלפים לגלעד“; „וירדפם עד שערי עכו ויפלו מן הגויים כשלושת אלפים איש, ויקח את שללם“ (חשמונאים א, ה, כ"ב). אין להתעלם מהגורם הישיר בגליל בדרך נסיגתו נאלץ, ודאי, האויב לעבור בשטחים מאוכלסים על-ידי ישוב יהודי. אין ספק שהאיכרים היהודיים זינבו באויב והוסיפו על מפלתו. על מערכה נוספת בגליל הננו שומעים בשלב מאוחר יותר של המרד. אחרי המפלה שהנחיל יהודה המכבי לניקנור, עלה שוב כוח סורייני גדול, הפעם בראשותו של בכחידס, על ירושלים. בעברו על-פני בקעת ארבל נתקל בהתנגדות: „ויחנו על מסילות אשר בארבל וילכדוה ויהרגו נפשות אדם רבות“ (חשמונאים א, ט, ב). רק לאחר מכן המשיך בכחידס את דרכו לירושלים.

קרב אחר נערך בגליל בבקעת חצור. כשניצל יהונתן את המריבות הפנימיות שהיו באותה שעה בסוריה כדי לכבוש את אשקלון ואת עזה, החלו הסורים יננים לרכז צבא בקדש-נפתלי. יהונתן לא התמהמה ועלה מיד עם צבאו לגליל. הוא נערך בגינוסר, על-יד הכנרת. היערכותו בגינוסר יש בה אולי אף היא להעיד שגינוסר, הסמוכה לארבל, וכנראה גם ישובים אחרים באזור היו מיושבים יהודים. שני הצבאות נפגשו בבקעת חצור, בסביבות אילת-השחר של ימינו.

דעת - מכללת הרצוג



הסערכה של יהודה המכבי נגד גלעד

ובתחילת הקרב היתה יד האויב על העליונה, אולם שנים ממפקדיו של יהונתן, מתתיהו בן אבשלום ויהודה בן חלפי, הצליחו, כנראה, לארגן את יחידותיהם מחדש ולהביס את האויב: „ויפלו מן הנכרים כשלושת אלפים איש וישב יהונתן ירושלימה“ (חשמונאים א, י).

הסורים לא השלימו עם מפלתם. תוך זמן קצר החלו שוב בהכנות למלחמה. כשהם מרכזים הפעם צבא רב מבראשונה, יהונתן פעל במהירות גם הפעם, כדי למנוע פלישת הסורים פתח במלחמת-מנוע על אדמת האויב:

„ויסע (יהונתן) מירושלים לקראתם בארץ חמת כי לא נתן להם זמן לדרוך בארצו, וישלח למחניהם (סיוור-מודיעין) וישבו ויודיעו לו כי הם ערוכים לנפול עליהם לילה וכאשר בא (שקעה) השמש

דעת - מכללת הרצוג

צינה יהונתן לאנשיו להיות ערים ולהיות חמושים, להיות נכונים למלחמה כל הלילה, ויעמד משמרות מסביב למחנה, וישמעו האויבים כי התכוננו יהונתן ואנשיו למלחמה ויראו, ויחרד לבם, וידליקו אש במחנם וינוסו, ויהונתן ואנשיו לא ידעו עד הבוקר, כי ראו את האורות דולקים, וירדוף אחריהם ולא השיגם, כי עברו בפיר הנגר.

המלחמה ברומא

בעקבות כיבושי החשמונאים קם בגליל ישוב יהודי מאוכלס, שהתפרנס על חקלאות ומלאכה; קם וגדל גם דור קנאים, שלא השלימו עם שלטון זר כלשהו בארץ. יוסף בן מתתיהו מצייר תמונה מרהיבת-עין של הגליל בסוף ימי הבית השני: "ואף כי ארץ הגליל נופלת במידתה מעבר-הירדן, היא עולה עליה בחילה ובעשרה, כי כולה ארץ זרועה ופוריה... כולה ארץ דשנה ואדמת-מרעה וגם עצים שונים צומחים בה, ועושר תנובת הארץ מושך גם לב האנשים הרחוקים מאהבת עבודת-האדמה, וכל הארץ גורעה בידי יושביה, ולא נמצא בה אף חבל שומם אחד, ובגלל ברכת האדמה הטובה, ערף הגליל רבות והמון הכפרים, מלאים אדם" (מלחמות היהודים ספר ג, פרק ג, ב-ג). במקום אחר מונה יוסף בן מתתיהו 205 כפרים בגליל.

בימי המלחמה ברומא נתמנה יוסף בן מתתיהו למפקד הגליל, הוא ביצר את הערים ששכנו על צירי החדירה של האויב וביניהן את יטבת, עכברה, מירון, צלמון וטבריה.

הגליליים לחמו בגבורה והיו לסמל לוחם יהודי עשוי ללא חת, אולם גורל המערכה נחרץ מראש, בהעדר הנהגה מאוחדת ולוחמת לחמו הערים והכפרים כל אחד בנפרד, ולמרות גילויי הגבורה לא היה ליהודים סיכוי לנצחון. לאחר נפילת הגליל עברו שרידי הלוחמים, ובראשם יוחנן מגוש-חלב, לירושלים, והמשיכו בה את המערכה.

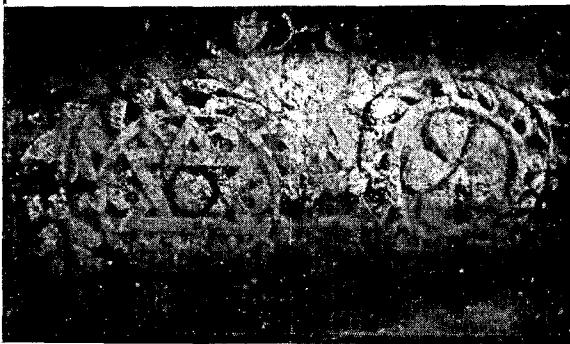
דעת - מכללת הרצוג

הישוב היהודי בגליל אחר מרד בר־כוכבא

אחרי מרד בר־כוכבא נעשה הגליל מרכז הישוב היהודי בארץ ומרכז חיי הרוח והתרבות של התפוצות. מאות שנים אחרי החורבן עוד היה קיים בגליל ישוב יהודי צפוף ומבוסס. מעידים על כך גם שרידיהם המפוארים של בתי־הכנסת מהמאות ב'–ג' לספירה, שנמצאו בגליל ב־30 מקומות ויותר (כפר־ברעם, עלמה, גוש־חלב, מירון, בית־שערים, כורזים, צפורי וכו'). הירידה באה רק עם הרדיפות הקשות בימי הביזנטים (לאחר נצחון הנצרות בימי קונסטנטין הגדול — 323) ואחר־כך בתקופות הערבית והצלבנית.

השרידים הרבים ששרדו מתקופות אלה מעידים על שגשוג ופריחתו של הגליל בשעה ששאר חלקי הארץ כבר נחרבו ונתדלדלו. תקופת פריחה מחודשת מתחילה בגליל כמאה ה־ט"ו. עת קם בצפת ובסביבתה המרכז הגדול של המקובלים. היתה זו תקופה קשה

קישוט־אבן, משרידי בית־הכנסת בכפר־נחום



דעת - מכללת הרצוג

ליהדות; עדיין טריים היו פצעי גירוש ספרד; יאיש זכאון שררו בכל תפוצות ישראל. התקוה החדשה שצמחה ליהדות מהקבלה הלוריאנית, שמרכזה היה בצפת, סייעה ליהדות להתגבר על אחת מהתקופות הקשות ביותר בתולדותיה. ובצד השגשוג הרוחני התפתחו גם חיי מסחר ומלאכה. תנאי הבטחון הרעועים בארץ, ובעיקר פורענויות שונות, התנפליות ורעידות-אדמה, גרמו לשקיעתו של מרכז זה בחציה הראשון של המאה ה"ט, עד שהתעורר שוב הגליל לחיים בימינו עם תחיית ישראל בארצו.

הגליל במלחמת העצמאות

המלחמה בגליל, כדוגמת המלחמה בשאר חלקי הארץ, החלה בהתנקשות הערבים בדרכי-התחבורה ובהתקפות על הישובים היהודיים. היהודים ענו בפעולות-תגמול. "מלחמה זעירה" זו נמשכה כ־14 חדשים. החל מ־29.11.47, יום החלטת האומות המאוחדות על הקמת המדינה, ועד ה־5.4.48, יום יציאת הבריטים מהגליל. מיד לאחר שפינו הבריטים את האזור השתנו תנאי הלחימה וכותות ה"הגנה" נערכו למבצע הגדול הראשון בגליל — "מבצע יפתח". מטרת "מבצע יפתח" הייתה להשתלט עד ל־15 במאי 1948, יום הפלישה הצפוי של צבאות-ערב, על כל הגליל העליון המזרחי, לרבות העיר צפת והר כנען. לראשונה טוהרה ונפתחה הדרך מטבריה לראש-פינה ונכבשו הכפרים ביריה ועין-זיתים. עם כיבוש שני הכפרים האלה כותרה צפת, ולאחר קרבות מרים נכבשה אף היא. בשלב הבא הצליחו הכוחות היהודיים להשתלט על כל כפרי החולה ועל הרי נפתלי. המבצע השיג איפוא את מטרתו, ורכס הרי נפתלי היה לחלק ממדינת ישראל. ב־14 במאי החל בגליל המערבי "מבצע בן-עמי". הוא נמשך גם לאחר הכרזת המדינה. לראשונה נכבשו הכפרים הערביים שבחוף הגליל; ב־17/18 במאי נכנעה עכו. עד להפוגה הראשונה שרר שקט יחסי בגזרה המערבית, לעומת



קישוט-אבן משרידי בית-הכנסת בכפר-נחום

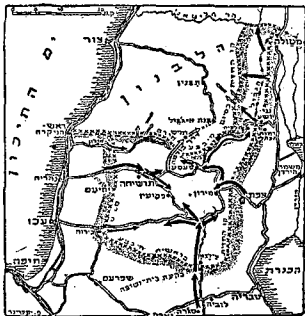
דעת - מכללת הרצוג

זאת ערך הצבא הלבנוני התקפה על רמות-נפתלי שבגליל העליון המזרחי, וכבש את משלטי קדש ומלפיה. התקפת-נגד שנערכה לאחר ימים מספר החזירה לנו משלטים אלו. ערב ההפוגה הראשונה — לאחר שנשברה התקפתם על הדגניות — העבירו אף הכוחות הסוריים את נקודת-הכובד לגליל העליון המזרחי. הם תקפו במפתיע וכבשו את משמר-הירדן; ממנה ניסו להתקדם מערבה. באותו זמן תקפו שוב הלבנונים לעבר משלטי קדש ומלפיה. שתי ההתקפות נבלמו ובינתיים נכנסה ההפוגה לתקפת. ההפוגה נמשכה 4 שבועות, מ-11.6.48 עד ה-9.7.48, ושוב התחדשו הקרבות בגליל, אלא שהפעם היתה היזמה בידינו. בקרבות "עשרת הימים" נערכו שני מבצעים. "מבצע ברוש" ו"מבצע דקל". מטרתו של "מבצע ברוש" היתה לחסל את ראש הגשר הסורי במשמר-הירדן, ואילו מטרתו של "מבצע דקל" היתה להשמיד את "צבא-ההצלה" של קאוק'גי, שהתארגן בגליל המערבי ובגזרת סג'רה.

כד בבד עם פתיחת מבצעי צה"ל הנוכרים פתח קאוק'גי בהתקפות כבדות בחזית סג'רה תוך מגמה לכבשה ויהי מה. התקפות קאוק'גי על סג'רה נהדפו, אולם לעומת זאת לא השיג "מבצע ברוש" את מטרתו המלאה, וראש-הגשר הסורי לא חוסל. משמר-הירדן לא נכבשה, על אף הקרבות העזים שנערכו בגזרה זו. אולם מבצע זה מנע מהסורים את המשך התקדמותם לעבר מחנים וראש-פינה, ועל-ידי כך חוסלה מזימתם לנתק את אצבע הגליל המזרחי.

הצלחה גדולה קצרנו ב"מבצע דקל". כוחות קאוק'גי, אשר היו טרודים בגזרת סג'רה, הופו קשות על-ידי כוחות צה"ל שתקפום בערפם. באזור הגליל המערבי. המבצע הביא לכיבוש גבעות הגליל המערבי וכן לפריצה לעבר הגליל התחתון הדרומי ולכיבוש נצרת. העיר הערבית הגדולה והחשובה ביותר בגליל התחתון. המבצע אילץ את כוחות קאוק'גי לסגת צפונה. בגליל נוצר קריג-בול חדש. קרבות "עשרת הימים" נסתיימו וההפוגה השנייה נכנסה לתקפת.

דעת - מכללת הרצוג



מבצע "חירם"

שלא כהפוגה הראשונה לא הוגבלה הפוגה זו בזמן, אולם כוחות קאוקג'י, אשר התאוששו בינתיים מהמכות שהונחתו עליהם, החלו מפירים את ההפוגה ופוגעים שוב במשקים ובדרכי התחבורה. הם כבשו את משלט שייך עבד שמול רמים. הציבו בו תותחים והטרידו את המשק ואת התחבורה בכביש ראש-פינה—מתולה. שליחי האו"ם גילו אולת-ידי. כתגובה לפעולתו של קאוקג'י פתח צה"ל במבצע "חירם".

מבצע "חירם" החל כליל ה-29 באוקטובר 1948 ונמשך כ-60 שעות בלבד. בשתי זרועות נעו הכוחות הישראליים מצפת במזרח וממעונה (תרשיחה) במערב, כשמגמתם להתחבר בצומת סאסא ולכתר את צבא קאוקג'י. לאחר קרבות בסביבות מירון וגוש-חלב הגיע הכוח שני מצפת לסאסא. הזרוע המערבית השתתתה. נסיגה

דעת - מכללת הרצוג

הראשון לכבוש את תרשיחה נכשל. קאוקג' ניצל רגע זה ונמלט עם צבאו בדרך-עפר מדיר אל-קאסי (אלקוש) לרומיש שבלבנון. בריחתו של קאוקג' מהגליל אמנם הצילה אותו מכליון, אך לעומת זאת הקלה עלינו את שחרורו של הגליל. כוחותינו המנצחים עברו את הגבול הלבנוני והגיעו עד עמק הליטני. נכבשו 14 כפרים בשטח הלבנון עצמו, ושלטוננו בגליל היה מלא.

תמו הקרבות בגליל והחל המשא-ומתן לחתימת הסכמי שביתת-הנשק. לראשונה נחתם ההסכם עם הלבנון. כדי להפגין רצון טוב החזירה ישראל את 14 הכפרים הלבנוניים אשר נכבשו על-ידינו. לא זכינו לגישה דומה. המשא-ומתן עם הסורים, שעדיין החזיקו בראש-הגשר במשמר-הירדן ולא רצו לנתר עליו, היה ארוך ומיגע. רק לאחר דיונים-ממושכים, תוך איומים ולחץ, נסוגו מעמדתם. ההסכם נחתם ב-20.7.49. היה זה הסכם שביתת-הנשק האחרון שנחתם עם אחת ממדינות-ערב. עם חתימתו תמה מלחמת-העצמאות.

סקירה יישובית

צ פ ת

צפת שוכנת בגובה של 900 מטר (גובה הר כנען — קרוב ל-1000 מטר). ולכן היא מבורכת באקלים קריר ובכמות גשמים גדולה ביותר בארץ (קרוב ל-1000 מ"מ בממוצע בשנה). בחורף יש ויורד בה גם שלג. בקיץ נהפכת צפת לעיר של קייטנות ובתי-הבראה. הקיץ הקריר, הנוף ההררי היפה וסימטאותיה הציוריות והבנויות במעלה ההר — מושכים אליה קהל גדול של קייטנים ומבקרים. בעיקר נמשכים אליה ציירים. שקבעו בה את אחד ממרכזיהם בארץ. צפת נמצאת ברכס המזרחי של הרי הגליל העליון. על אם-הדרך בין מירון לראש-פינה. בקרבתה נפגשים שבילים ודרכים העולים מעמק הירדן אל הים במערב. מכאן חשיבותה הצבאית. צפת אינה נזכרת במקרא. אולם יתרונותיה הטופוגרפיים-הצבאיים ושליטתה על מעברי ההרים. לא נעלמו מעיני יהודי הגליל שעה שהתקרבה המלחמה ברומאים. יוסף בן מתתיהו ביצר אותה לפני התחלת הקרבות. מהתלמוד גם ידוע שמצפת היו משיאים משואות. כדי להודיע על ראשי חדשים ומועדים. צפת עלתה בחשיבותה בימי הצלבנים. הם ביצרוה בשנת 1140. הקימו בה מצודה והפכו אותה לבירת המחוז. באותה תקופה כבר לא היו יהודים בצפת. הופעתם של היהודים מחדש באה רק אחרי גירוש הצלבנים על-ידי צבאותיו של צלאח א-דין. הקהילה היהודית הלכה וגדלה והגיעה לפריחתה ביחוד במאות ט"ו—ט"ז. אחרי גירוש ספרד. בתקופה זו קלטה צפת עולים רבים והיתה למרכז רוחני למקובלים. המקובלים בחרו בה בגלל קרבתה למירון. מקום-קבורתו המסורתי של ר' שמעון בר יוחאי. שלו מיחסת המסורת העממית והקבלית את חיבור ספר הזוהר. הספר המקודש על המקובלים. ראש המקובלים בצפת היה האר"י וחי בה גם ר' יוסף קארו. מחבר ה"שולחן ערוך". בשנת 1577 נדפס בה הספר הראשון בארץ-ישראל.

דעת - מכללת הרצוג

פרנסתם של יהודי צפת היתה בעיקר על תעשית אריגים וברים, על צביעה ועל מסחר.

במאה הקודמת ירדה צפת מגדולתה וגם הקהילה היהודית נתלדלה. תושבי צפת התחילו להתפרנס יותר ויותר מכספי "החלוקה" שנאספו בגולה. ירידה נוספת באה לעיר אחרי התנפלות הדרוזים עליה ב־1834, ואחרי רעידת־אדמה חזקה בשנת 1837. שבה נהרסה רובה של העיר וכ־2000 יהודים נהרגו.

ערב מלחמת־העצמאות מנתה אוכלוסיית צפת כ־10,000 נפש. בתוכם כ־2000 יהודים בסך־הכל. שני הישובים היהודיים בסביבתה היו ביריה ועין־זיתים.

בצפת ריכזו הערבים כוחות מרובים והיו בטוחים בנצחון קל. צפת יושבת מסביב להר הנקרא "המצודה", על שם שרידי מצודות עתיקות הנמצאים עליו. הרובע היהודי היה ממערב למצודה, ומשאר העברים ישבו ערבים. במשך חדשי־המהומות הראשונים היה הרובע היהודי נתון להתקפות רבות ולצליפות מתמידות מהר המצודה. גם הכביש היה בידי הערבים, והעיר צפת היתה כמעט מנותקת. בסוף אפריל 1948 נמסרו שתי תחנות־המשטרה לידי הערבים, האחת בתוך העיר, בגבול הרובע היהודי, והאחרת על הר כנען. בעיר התרכזו כ־3000 לוחמים ערביים. ביניהם חיילים לבנוניים ועיראקיים. לעומת 200 לוחמים יהודים, חלקם מבני צפת וחלקם אנשי פלמ"ח שבאו לעזרתם. גם הנשק והציוד של הכוחות הערביים עלו לאין שיעור על נשקנו הדל.

למרות יחסי־כוחות אלה היתה היוזמה בידינו. ב־1 במאי כבשו אנשי הפלמ"ח, שיצאו מהר כנען, את שני הכפרים הערביים ביריה ועין־זיתים שמצפון לצפת, וצפת הערבית נותקה.

עין־זיתים נכבשה אחרי קרב קשה. שבו נהרגו כ־100 ערבים. כיבושה של ביריה בא במידה רבה בדרך מקרה. ליתתה, שהופקדה על הרכס בין ביריה לעין־זיתים, נקלעה, מתוך מגמה לנתק את

דעת - מכללת הרצוג



צפת — מראה כללי

הדרך, לשטח מכוסה באש מקלעים ממשטרת הר כנען. לפני הכיתה שנלכדה היו שתי ברירות: לסגת, ועל-ידי כך לאפשר תגבורת ערבית מביריה לעיין-זיתים, או לכבוש לפחות את בתי ביריה הראשונים. מפקד הכיתה בחר באפשרות השניה והתחיל בהסתערות על הכפר הערבי. תחילה נתקלו באש חזקה, ואולם משהמשיכו בהסתערותם הטעו את האויב, שחשב שלפניו כוח חזק. האויב התחיל לסגת וערביי ביריה התחילו להימלט על נפשם. כך נשלם כיבוש בית של ביריה על-ידי כיתה בת 7 אנשים.

ב-6 במאי נערכה התקפה ראשונה על הר המצודה. ההתקפה נכשלה. כעבור שלושה ימים בליל ה-9 במאי, נערכה הסתערות שניה, הפעם בשלושה כיוונים: על בית-הבראה "שלוח" במזרח, על הר-המצודה ועל תחנת-המשטרה העירונית. תחילה נכבש בית

דעת - מכללת הרצוג

"שלוה" בקרב קשה נכבשה אחרי-כן המצודה, ובסוף אחרי קרב מהלך לחדר, נתפסה גם תחנת-המשטרה. תושבי צפת, שציפו כל הלילה לתוצאות מאבק המעטים נגד הרבים, התבשרו לפנות בוקר על הנצחון. דומימות השתררה בעיר. בשבילים נראו ערבים בורחים בהמוניהם. למחרת התקדמו כוחותינו לתוך העיר הערבית ומצאו אותה עזובה וריקה מאדם.

בבנין הממשלה, מצודת הסראיה התורכית, נמצא שלל רב במזון ובתבואות. אחרי הצהרים התקדמו כוחותינו אל עבר משטרת הר כנען, שהיתה עזובה אף היא — וכשהונף הדגל על משטרת הר כנען ב-11 במאי 1948 ידעו אנשי צפת, שציפו בתרדה לתוצאות המאבק, ששחרור העיר נשלם.

צפת, היא עתה עיר יהודית. על הר המצודה הוקם גן עירוני ובפסגתה הוקמה מצבה לזכר משחררה ולוחמיה.

עינייתים

כ"מ מצפון לצפת נמצאת עינייתים. עינייתים וביריה היו הישובים העבריים היחידים בקרבתה של צפת בפרוץ מלחמת העצמאות. השם עינייתים נשמר במקורותינו; כפר יהודי בשם זה היה קיים במקומה של עינייתים הערבית. שם המקום נזכר לראשונה נה. כפי הנראה, באמצע המאה ה"ג. באותה תקופה עדיין היו בגליל, ובפרט בגליל העליון, ישובים חקלאיים יהודיים. ישובים אלה היו מורשת ישוב אשר לא פסק מתקופת התלמוד, אחד מהם היה במקומו של הכפר עינייתים. בימי הביניים הסתגלו יהודי עינייתים אל הרכי שכניהם הערבים. הם דיברו כשפתם ולבשו בגדים דומים. רק בדתם נבדלו משכניהם. לכן גם קראו להם מסתעריים. הקבבים העתיקים הנמצאים בכפר מעידים שהמקום הוא, ללא ספק, ישוב עברי עתיק. באמצע המאה ה"ז מצא כאן נוסע יהודי ישוב של ארבעים בעלי-בתים ולהם מטעי זיתים ושקדים. בנת-כנסת וספרי-

דעת - מכללת הרצוג



נוף בעין־זיתים

תורה רבים. גם ישיבה היתה קיימת או בעין־זיתים, ובראשה עמד ר' משה בן מכיר, מחברו של הספר "סדר היום", שהוא פירוש לתפילות. בראשית המאה ה־19 נחרב הישוב ולאחר זמן נתחדש שוב. בשנת 1755 היתה כאן קהילה יהודית קטנה וכן היה מצוי כאן בית־דפוס. בזמן מאורעות־הדמים שבאו על קהילת צפת לאחר הרעש של שנת 1837 מצאו להם כמה מאנשי צפת מקלט בבית־הכנסת של עין־זיתים. שנים מספר לאחר־מכן נעזבה עין־זיתים כליל.

הנסיונות לחדש כאן את הישוב העברי לא הוכתרו בהצלחה בגלל הסביבה ההררית הקשה, חוסר אדמה חקלאית וחוסר מים. ציונים מרוסיה קנו כאן ב־1891 אדמה והושיבו עליה משפחות אחדות. אך עוד בטרם הספיקו לראות פרי עמלם פרצה מלחמת־העולם הראשונה והם נאלצו לעזוב את הארץ בשל היותם נתינים רוסיים. אחרי המלחמה חזרו אחדים מהם וניסו לחדש את העבודה במושבה, אולם מאורעות תרפ"ט גרמו לעזיבת אחרוני המתישבים. ב־1932 התישבו

דעת - מכללת הרצוג

במקום כמה מצעירי צפת, אשר ניסו לקדש בו את הישוב. אולם בפרץ מאורעות 1936 נאלצו גם הם לעזוב את המקום וערביי עין זיתים ובריה הרסו את הבתים. עקרו וחמסו כל שניתן לחמוס. סתמו את המעיין ואת הבריכה והתחילו לעבד את האדמות. בשנת 1946 עלה כאן קיבוץ "המגינים", ובימי מלחמת העצמאות שימש המקום כאחד העמדות החשובות שבאזור צפת. לאחר המלחמה התפרק הקיבוץ ובמקומו נוסדה חנות-לימוד. (על קרב עין-זיתים ראה בסעיף על צפת).

כרם בן-זמרה

ישוב של עולים חדשים, שנוסד ב-1949 בכפר הערבי הנושט ראס אל-אחמר, שפירושו הראש האדום. המקום שוכן בגובה של 820 מטר ונשקף ממנו מראה יפה על סביבת גוש-חלב ונחל דישון.

חצור

חצור היתה אחת הערים הקדומות הבודדות, אשר על-אודותיה נודעו לנו ידיעות רבות מחומר ספרותי שנתגלה במצרים ובארצות הברת והחוקל. גם במקרא יש לנו עליה ידיעות רבות וחשובות.

במסמכים הרבים שנמצאו אין כל תיאור, אשר בעזרתו אפשר לאתרה. כנראה היתה עיר מרכזית גדולה וחשובה, ולכן שימשה נקודת-ציון מוסכמת לתושבי הארץ ואף לארצות הסמוכות, ואם ניתן ציון כלשהו למקום, היה זה ציון כללי מאד. באחת התעודות המצריות מהמאה ה"ג לפסה"נ (פפירוס אנטאסי א') נזכרת חצור באגרת שנכתבה בלשון שנונה על-ידי סופר מהיר המלגלג על יריבו ובוחנו בטון גרפיה של הארץ ובדרכיה, וזה לשונו של הקטע הדן בחצור ובסביבתה: "כיצד יעשה המהיר דרכו לחצור? למה נהרה ידמה? (הכוונה כנראה לירדן). העמידני על הנתיב לחמת..."

תיאור אחר אנו מוצאים בספר החשמונאים, בתיאור תנועתו של

דעת - מכללת הרצוג



שרידי בנין ציבורי מהתקופה הישראלית ובו שתי שורות אבן, שנתגלו בחפירות חצור.

יהונתן מבסיסו שבבקעת כנרות לקראת ריכוזי צבא דימיטריוס בקדש-נפתלי נאמר: „ויונתן ומחנהו חנו על מי גניסר וישכימו בבוקר לבקעת חצור“ (ספר מקבים א. יא. סז). תיאור גוסף מסוג זה אנו מוצאים אצל יוסף בן-מתתיהו בספרו קדמוניות פרק ה' — „חצור עיר השוכנת מעל אגם סמכוניטיס“ — היינו, ים החולה.

בכניסה לעמק מצד מזרח, לרגלי רמת דלתון הבולתית, מול אילת-השחר, מתנשא אחד התלים הגדולים ביותר בארץ. שני שמות לתל זה בפי הערבים, תל-אל-קדה ותל-אל-יוקץ. גובה התל כ-50 מטר מעל סביבתו. מבחינת מבנהו נוהגים החוקרים להבחין בו שני חלקים — חלק גבוה, ששטחו 100 דונם, וחלק נמוך, ששטחו 500 דונם. מבחינה טופוגרפית שולט התל על סביבתו. ערכו האסטרטגי היה רב לא רק כמבצר אדיר בצפון הארץ, אלא כעמדת-מפתח

דעת - מכללת הרצוג

לדרכים מקומיות ואזוריות, ובעיקר לדרך המסחר הבינלאומית ממצרים לארצות הברת והחדקל, שעברה מחוף הים דרך עמק יזרעאל לעמק הירדן, וחצתה את הירדן בכיוון לדמשק. אחד המעברים החשובים בדרך זו היה ממורח לחצור, במקום שדרך קדומה חצתה את הירדן על-פני גשר (משמר-הירדן) ומוליכה לדמשק.

ממדי הגדולים של התל ומקומו הטופוגרפי-אסטרטגי-תעבורתי משכו את תשומת-לבו של הארכיאולוג הבריטי-גרסטנג. בשנת 1928 סקר את התל ולאור התנאים המזכרים לעיל, וחפירה מצומצמת, הציג לזהותו עם העיר חצור, אף כי לא נמצא לכך רמז כלשהו בשמות הערביים.

לראשונה אנו מוצאים את שם העיר חצור בכתבי המארות — המאה ה"ט לפסה"ג — בין יתר ערי כנען שהתמרדו. לאתר-מכן היא מוזכרת בכתבי מארי — מהמאה ה"ז לפסה"ג — בהם מסופר על אורחה שהגיעה מחצור. כן ידועה חצור מתקופת החקסוס — היא תקופת נדודי האבות. חצור היתה אחת הערים הראשונות שבוצרו בארץ על-ידי החקסוס והם הפכו לאחד ממבצריהם העיקריים. במאה ה"ט לפסה"ג נזכרת חצור בין הערים שנכבשו על-ידי המלך הכובש תחותימס ה"ו ואחר-כך על-ידי הפרעונים אמינופיס השני וסתי הראשון (1290—1310 לפסה"ג).

מסמכים חשובים ביותר, בהם מוזכרת חצור, הם מכתבי תל-אל-עמרנה, שנמצאו במצרים העליונה במאה ה"ד. מכתבים אלה נכתבו על-ידי מושלים מקומיים למלך מצרים, ובהם אינפורמציה על הנעשה בכנען, ערב הכיבוש הישראלי. באתר המכתבים מתלונן מלך חצור, אבי-מלכי, על מלכי צור וצידון אשר גונתנים ידם ל"חבירו" המסעירים בתקופה הגדונה את ארץ כנען. עבדי-תרשי, מלך אחר של חצור, כותב אף הוא למלך מצרים ומצהיר על נאמנותו, ומבטיח להגן על חצור וסביבתה. תוך הכחשה גמורה למכתבי-התלונה שנשלחו נגדו, כן גם מסתבר מתוך מכתבים אלה, שמלך חצור הצליח להשתלט על

דעת - מכללת הרצוג



שטחים גרמבים והגיע עד לסבי-
בות עמק בית-שאן. אותה תמור
בה ממש מופיעה במקרא. יבין
מלך חצור מתואר כראש מלכי
כנען במלחמת מי מרום ובמל-
חמת דבורה (יהושע יא; שופ-
טים ד). חשיבותה של העיר
היתה כה רבה שמלך חצור
מכונה במקרא „יבין מלך כנען“
(שופטים ד. ב). בני ישראל
כבשו את העיר אחרי קרבות
עזים. „וישב יהושע בעת ההיא
וילכוד את חצור ואת מלכה
הכה בחרב, כי חצור לפני
היא ראש כל הממלכות האלה...
ואת חצור שרף באש ואת כל
ערי המלכים האלה ואת כל
מלכיהם לכד יהושע ויכם לפי
חרב... רק כל הערים העומדות
על תלם לא שרפם ישראל.
וזלתי את חצור לבדה שרף
יהושע“ (יהושע יא. י-ג).

על חצור אנג שומעים שוב
בימי השופטים. בתקופה זו
התנהלה מלחמה גדולה בין

תמצאי חפירות חצור: ידים
נשואות בחפילה לסמל האלוהות

מלך חצור, שנקרא גם יבין ושר צבאו סיסרא לבין ישראל: «וימכרם ה' ביד יבין מלך כנען אשר מלך בחצור ושר צבאו סיסרא והוא יושב בחרושת הגויים... כי תשע-מאות רכב ברזל לו והוא לחץ את בני ישראל בחזקה עשרים שנה» (שופטים ד, ב-ג). אחרי שהוכה סיסרא על-ידי דבורה וברק מסיים אותו פרק את תיאור המלחמה במלום אלה: «ויכנע אלהים ביום ההוא את יבין מלך כנען לפני בני ישראל, ותלך יד בני-ישראל הלוך וקשה על יבין מלך כנען עד אשר הכריתו את יבין מלך כנען» (שופטים ד, כג-כד).

כתקופת המלוכה בנה שלמה את חצור מחדש, והיא נמנית עם יתר ערי-המבצר הגדולות. שתפקידן היה לשמור על צמתי-הדרכים החשובים ביותר שבארץ-ישראל, כמו גזר ומגידו, ובה ישב נציגו שבנפתלי, אחימעץ, שהיה חתן המלך.

לאחרונה נזכרת חצור בימי פקח בן רמליהו מלך ישראל. בימיו בשנת 732 לפסה"נ. פלש לארץ תגלת פלאסר ה-ו, מלך אשור, ומאו הפכה, כנראה, חצור לתל-עולם. שכן אין אנו יודעים דבר על חצור מתקופות מאוחרות יותר. פרט למאורע הנזכר בספר החשמונאי אים (ראה לעיל) בימי מלחמת יהונתן בדימיטריוס.

עד מלחמת-העצמאות נערכו בתל-חצור הפירות ארכיאולוגיות מעטות. בשנת 1955 החלה הפירה של ממש והיא תימשך כ-4 שנים על-ידי משלחת על שם גיימס דה-רוטשילד בראשותו של ד"ר י. ידן. במשלחת החלה את הפירה בתמישה מקומות, שנים בעיר עצמה ושלושה בחצר.

מסתבר, שבמשך כל התקופה הישראלית היה שטח העיר העליון נה מיושב. לפחות שש שכבות מיצגות את תקופת ההתישבות הישראלית עד הכיבוש האשורי על-ידי תגלת פלאסר בשנת 732 לפסה"נ. בשכבה הרביעית, שיש ליחסה לתקופת אהאב, המאה התשיעית, נתגלה בנין ציבורי גדול, ובו שתי שורות עמודי-אבן.



ממצאי חצור: לוח־בזלת ועליו תבליט של אריה שואג.
נמצא ב"קודש הקדשים" של המקדש הכנעני

תפקידו המדויק של הבנין לרם נקבע, אם כי התברר שלא שימש אורנה כפי ששיערו תחילה. בין המציאות הבודדות יש לציין ידית של שרביט עשויה עצם ועליה פיתוחים יפים מאוד של כרוב בעל ארבע כנפים, המחזיק בידו עץ־חיים בסגנון פיניקי.

בדרום־מערב התל, הוא מקום האקרופוליס, נתגלו מספר מצודות, זו על־גבי זו, שהאחרונה שבהן היתה שייכת לתקופה ההלניסטית, והקדומה — לתקופת מלכי ישראל. המצודה הישראלית האחרונה שוקמה בתקופה הפרסית ושימשה בסיס לחיל־מצב קטן.

את אפיו האסטרטגי החשוב של התל מציינת העובדה, שגם בתקופות בהן לא היה התל מיושב טלו, נבנו בפינתו המערבית כמה מצודות עצמאיות, שחלשו על צומת־הדרכים החשוב, בין התגליות החשובות בשטח המצודות יש להזכיר שבר של קופסה עשויה שנהב

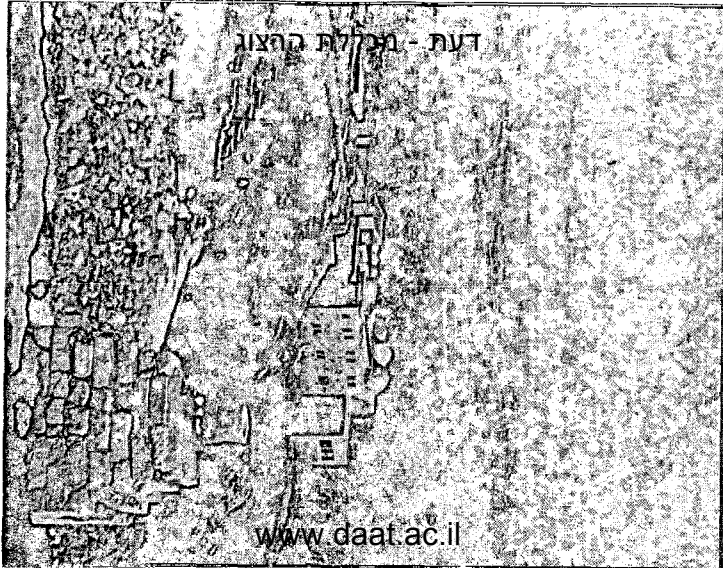
דעת - מכללת הרצוג

ועלֵה פיתוחים מטיפוס שנהבי שומרון וכיניהם כרוכ־ספינס בעל כנפים ואדם כורע על ברכיו ומתפלל לפני עץ־חיים בעל צניפות. שלוש החפירות שנערכו בשטח העיר התחתונה הגדולה, הוכיחו באופן ברור, שהעיר הכנענית הגדולה, שמנתה אולי כ־40,000 תושבים בערך, והשתרעה על שטח של כ־500 דונם, נהרסה במאה ה־1 לפסה"ג ולא יושבה מחדש. תוצאות החפירה עד עתה גם מוכיחות שהישוב הקדום ביותר בשטח זה שיך לתקופת הברונזה התיכונה, תקופת החקסוס. בין התגליות החשובות ביותר בשטח זה יש לציין מקדש כנעני מן המאה השלוש־עשרה לפסה"ג. שנתגלה למרגלות חומת־העפר הגדולה במערב. בעונה הראשונה נחשף רק החלק המרכזי של המקדש. שבו נתגלתה גומחה שקועה בחלקו העליון של הקיר. בתוך הגומחה נתגלה פסל־בזלת של אחד האלים הכנעניים היושב על כסא ומחזיק בידו האחת גביע. משמאלו נתגלתה, זו על־יד זו, שורה של מצבות עשויות בזלת, מעוגלות בראשן. כל המצבות הן חלקות, ללא תבליט. פרט למרכזית הנושאת תבליט מיוחד במינו: שתי ידים פרושות בתנועה של תפילה אל סמל האלוהות. שצורתו הוא סהר ובתוכו גלגל־חמה. בצדה השני של הגומחה נתגלה לוח־אבן מבזלת הנושא היטוב ופסל של אריה. אם כי סגנון הפיסול והחיטוב מושפע במידת־מה מהתרבות ההתית־סורית, יש לציין שהביצוע הוא מקורי ביותר, ומיצג כנראה את הסגנון הכנעני בפיסול ובחיטוב. שעד עתה נמצאו ממנו שרידים מעטים מאד בלבד. החפירות עדיין בראשיתן ובעיות רבות עדיין לא מצאו את פתרונן.

מירון

לרגלי הר מירון שוכן הכפר מירון. בימי־קדם שכן כאן אחד הישובים הקדומים והחשובים בגליל העליון. באזור זה נפגשת הדרך העולה מבקעת בית־הכרם (עכו—צפת) עם הדרך הבאה מכיוון

דעת - מכירת הרצון



www.daat.ac.il

עת - מכללת הרצון

סאסא וכביש הצפון. אם זיהוי מי מרום המזכרים במקרא הוא הנחל הוורם לרגלי הר מירון, הרי התחולל עלידו הקרב המכריע בין יהושע לבין יבין מלך הצור ובעלי-בריתו.

ויהי כשקוע יבין מלך הצור וישלח אל יובב מלך מדון ואל מלך שמרון ואל מלך אכשף, ואל המלכים אשר מצפון בהר ובערבה נגב גרות ובשפלה... והחזי תחת חרמון בארץ המצפה, ויצאו הם וכל מחניהם עמם. עם רב כחול אשר על-שפת-הים לרוכב וסוס ורכב רב מאד. ויזעודו כל המלכים האלה ויבואו ויתנו יחדיו אל מי מרום להילחם עם ישראל.

וַיֹּאמֶר ה' אֶל יְהוֹשֻׁעַ: אֵל תִּירָא מִפְּנֵיהֶם כִּי מֵחַר כַּעַת הַזֹּאת אֲנֹכִי נֹתֵן אֶת כּוֹלֵם הַחַיִּים לִפְנֵי יִשְׂרָאֵל. אַתְּ סוֹסֵיהֶם תַּעֲקֹר וְאֵת מִרְכָּבוֹתֵיהֶם תִּשְׂרֹף בְּאֵשׁ. וַיְבֹאוּ יְהוֹשֻׁעַ וְכָל עַם הַמִּלְחָמָה עִמּוֹ עֵלֵיהֶם עַל מִי מְרוֹם פְּתָאוִים וַיִּפְּלוּ בָהֶם. וַיִּתְּנֵם ה' בְּיַד יִשְׂרָאֵל וַיִּכֶם וַיִּרְדְּפוּם עַד צִידוֹן רַבָּה וְעַד מִשְׁרְפוֹת מַיִם וְעַד בַּקַּעַת מִצְפֵּה מִזְרַחָה. וַיִּכּוּם עַד בְּלַתִּי הַשְּׂאִיר לָהֶם שְׂרִיד. וַיַּעַשׂ לָהֶם יְהוֹשֻׁעַ כְּאֲשֶׁר אָמַר לוֹ ה': אַתְּ סוֹסֵיהֶם עֵיָקֵר וְאֵת מִרְכָּבוֹתֵיהֶם שְׂרַף בְּאֵשׁ" (יהושע יא. א-ט).

אכן נמצאו במירון חרסים מהתקופה הכנענית ומהתקופה הישראלית.

מירון ידועה גם מסוף ימי הבית השני ומהמאות הראשונות לספירה. יוסף בן מתתיהו מספר על מירון שהיתה אחד מישובי-הגליל היהודיים שבוצרו לקראת המלחמה ברומאים. מצפון לכפר שבימינו שרדה חזית של בית-כנסת יהודי מן המאות הב'-ג', מטיפוס בית-הכנסת של ברעם. זהו אחד השרידים הנאים ביותר של בתי-הכנסת היהודיים העתיקים בגליל. מירון התפרסמה בקבר המסורתי המקודש הנמצא בתוכה. קברו של רבי שמעון בר יוחאי. רבי שמעון בר יוחאי היה מתלמידי ר' עקיבא. ויצאו לו מוניטין כלוחם עז-נפש נגד הרומאים. לפי מסורת המקובלים חיבר רשב"י את ספר "הזוהר".

דעת - מכללת הרצוג

הספר המקודש על אנשי הקבלה. הקבר הוא מבנה בעל כיפה לבנה מוקף בנין. בל"ג בעומר, יום-מותו המסורתי של רשב"י, עולים לכאן מדי שנה יהודים רבים לחגיגה עממית. הנקראת "הילולא דרבי שמעון בר יוחאי". כבימיקדם כן גם במלחמת-העצמאות בימינו הוכרע גורלו של הגליל בקרבת מירון. מכינן שהכפר נמצא על פרשת-דרכים, במקום החולש יפה על-פני הסביבה, הפכו אותו הערבים לאחד הבסיסים החשובים והמבוצרים שלהם. בסוף אוקטובר 1948 התחיל מבצע "חירם", שמגמתו היתה לשחרר את הגליל ולגרש ממנו את כנופית קאוקג'י וחילות הסורים והלבנונים. כיבוש מירון במבצע זה הוטל על הטור שיצא מצפת. טור זה כלל יחידות רגלים ומשוריינים. כוח זה נתקל במכשולים רבים. בתחילה פינתה יחידת חיל-הנדסה מוקשים וסללה דרכים אלטרנטיביות במקומות שאין לעבור בהם על-פני הכביש. כל העבודה הזאת בוצעה בחשכה ובמהירות גדולה. באותו זמן השתלטו יחידותינו על משלטי האויב שמצפון לכביש. והאויב נסוג ללא קרב למירון. בכפר עצמו גילה האויב התנגדות קשה ונלחם בעוז. ההתקפה הראשונה נבלמה. הכוח שלנו התארגן וכעבור זמן קצר פתח בהסתערות מחודשת על הבתים המבוצרים של הכפר. האויב הוכרע. הוא השאיר במקום למעלה משמונים הרוגים. במאי 1949 נוסד במקום מושב-עובדים.

גוש חלב



דעת - מכללת הרצוג

ג'וֹשֵׁי־חֵלֶב

במחצית הדרך בין מירון לסאסא נמצא הכפר הערבי הגדול אג'יש. כפר זה בנוי במקומה של גוש־חלב העתיקה.

מדרום לכפר משתרע עמק פורה ובו כרמי זיתים וגפנים, והכפר עצמו שוכן על גבעה רמה, 830 מטר מעל־פני הים. גוש־חלב אינה נזכרת במקרא. אולם לפי המסורת היתה מוקפת חומה כבר בימי כיבוש הארץ על־ידי יהושע בן נון.

בימי בית שני ובמאות הראשונות לספ"ה היתה גוש־חלב אחת הערים החשובות והגדולות בגליל העליון. ממנה בא אחד המנהיגים העיקריים של המלחמה ברומאים. הרי הוא יוחנן מגוש־חלב. יוסף בן מתתיהו מספר עליו את הדברים הבאים: "יוחנן בן לוי, כשראה שאורחים אחדים מגוש־חלב חושבים למרוד ברומאים ניסה להשקי"ם, ואולם כשהנכרים התנפלו על העיר, כבשו אותה, הציתוה באש והחריבוה. נהפך יוחנן לאיש אחר. הוא אסף צבא, זיין אותה, התנפל על הנכרים הללו, הכה אותם ובנה מחדש את גוש־חלב, הקיף אותה בחומה בצורה ובנה אותה יפה מבתחילה".

הרומאים הטילו מצור על העיר וכבשו אותה, אך יוחנן הצליח להימלט לירושלים והתפרסם בה כאחד מראשי מגיניה נגד הרומאים. סביבת גוש־חלב היתה ידועה בשפע הזיתים ובתוצרת־השמן המרובה והמשובחת. בתלמוד מסופר על איש מסוריה, שהיה זקוק לכמות גדולה של שמן והתקשה למצאה במרכזים הגדולים ביותר עד שהגיע לגוש־חלב והשיג את כל הכמות. הדרושה לו אצל איכר אחד בלבד. עולי־רגל מעידים על קיום ישוב יהודי במקום גם בימי־הביניים.

בגוש־חלב מצויים שרידים של שני בתי־כנסת יהודיים מן המאות ב'—ג' לספירה, מטיפוס בית־הכנסת של ברעם. האחד במרכז הכפר והאחר — בקרבת המעיין, ממזרח לכפר.

בימי ממשלת המנדט וכן בימינו מיושב הכפר על־ידי נוצרים



KORD

מרוניטים, שמרכזם בלבנון. בתקופת מלחמת העצמאות היתה גוש-חלב אחד מבסיסי-האויב המבוצרים ביותר. תפקידה היה להגן על דרך-האורך היחידה החוצה את הגליל במרכזו. כך נמשך הדבר עד התחלת מבצע "חירים". באותו ערב הפציץ חיל-האוויר את גוש-חלב, ובלילה התחילו הכוחות שלנו לנוע. כוח אחד יצא מכברי לכיוון מעונה (תרשיחה), והאחר — מצפת לכיוון מירון וגוש-חלב. כשנכבשו הכפרים מירון וצפצף, הנמצאים מדרום לגוש-חלב, פתח האויב בהתקפה נגדית. כוחותינו עדיין לא נערכו להגנה, אולם התקפת האויב נהדפה, ומיד לאחר-מכן שוב עברה היזמה לידינו. התחילה התקפה מתואמת של שריון ורגלים על גוש-חלב. האויב הביא תגבורת, גדוד סורי שהיה כנראה, מוכן לכך מראש. וחש הגה מבסיסיו אשר בסביבות מרג'עיון. השטח היה זר לגדוד הסורי, וגם הפיקוד שלו היה לקוי. למרות עדיפות האויב הצליחו יחידותינו להכותו מכה

דעת - מכללת הרצוג

ניצחת. 200 חיילים טוריים נהרגו והנותרים נסו מנוסת-בהלה צפונית. מיד לאחר-מכן פרצו יחידותינו לכפר והשתלטו עליו.

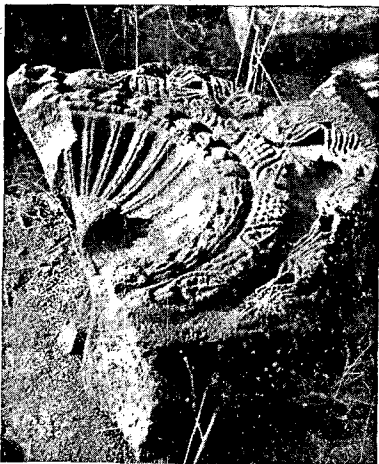
ס א ס א

סאסא שוכנת על גבעה רמה השולטת על צומת חירם. הצומת החשוב ביותר בגליל העליון. ארבעה כבישים מצטלבים כאן: א) חציו המערבי של כביש הצפון; כביש אילון, חניתה, מצובה; ב) חציו המזרחי של אותו כביש. הפונה למצודת-ישע ולמשגב-עם; ג) הכביש הבא מכיוון מירון—צפת; ד) כביש נהריה, מעונה, חורפיש. בשעת הפירה עמוקה שנעשתה במשק על-ידי המתיישבים החדשים נמצא בעומק שלמעלה מ-2½ מטרים כד-חרס, כמעט שלם. רק שפתו והידית חסרות. צורתו הבלתי-סימטרית מעידה שכד זה לא נעשה על אבנים. אלא בידי הקדר היוצר. לדעת אנשי-המדע היו כדים כאלה, נפוצים בעיקר בתקופת הברונזה התיכונה (1550—2000). שהיא גם תקופת האבות. תגלית ארכיאולוגית זו היא הראשונה במינה בשטח ההר. גוסף לכך נמצא שפע של חרסים אפייניים לתקופה זו, המעידים שהמקום היה מיושב עוד בימי האבות. ייתכן שמפאת מקומה הטופוגרפי שימשה סאסא גם בתקופה הנדונה מבצר-שמירה על אחד מצמתי-הדרכים של האימפריה החקסוסית, אשר השתרעה על חלק גדול מקדמת אסיה. מתוך החרסים הפזורים על-פני האדמה ומספר מטבעות רומיים וביזנטיים שנמצאו במקום מסתבר, שהישוב היה קיים במקום גם בתקופה הנדונה. במדרונות הכפר מצויות מערות-קברים רבות ובין חורבות הכפר, נתגלו, שרידי מבנים אחרים. שעדיין קשה ליחס אותן לתקופה מסוימת. באחת התצורות גילו התושבים החדשים שתי אבני-משקוף של כית-כנסת יהודי עתיק. גם בימי-הביניים היה קיים כאן ישוב. במאה הי"ח היתה בנויה במקום אחת המצודות של טהר אל-עמר, השליט הברואי של הגליל.

דעת - מכללת הרצוג

במאורעות תרצ"ז-תרצ"ט התפרסם הכפר ככסיס כנופיות רוצחים. אף בימי מלחמת העצמאות שימש כסיס ושער-מעבר ראשי לכנופיות של בלתי-סדירים ולצבא הלבנוני. ב-14 בפברואר 1948 נעשתה כאן אחת הפשיטות הנועזות ביותר במלחמה. כשיחידת

שרידי קישוט של בית-הכנסת הנתיק בברעם.



דעת - מכללת הרצוג

פשיטה יהודית הסתננה לכפר זה המרוחק מכל ישוב יהודי ופוצצה בו בתים אחדים.

כיבוש סאסא היה אבן-הפינה בתכנית כיבוש הגליל בימי מבצע "חירם", בו שוחרר הגליל בסוף אוקטובר 1948. שתי הזרועות: שהאחת מהן יצאה מצפת והאחרת מנהריה, נפגשו בסאסא ו"צבא" ההצלה של קאוקג'י נמלט על נפשו. לזכר המבצע נקרא עתה צומת סאסא בשם צומת-חירם. ב-13 בינואר 1948, שלושה חדשים לאחר כיבוש הכפר, עלה למקום קיבוץ שרוב חבריו הם אנגלו-סבסים.

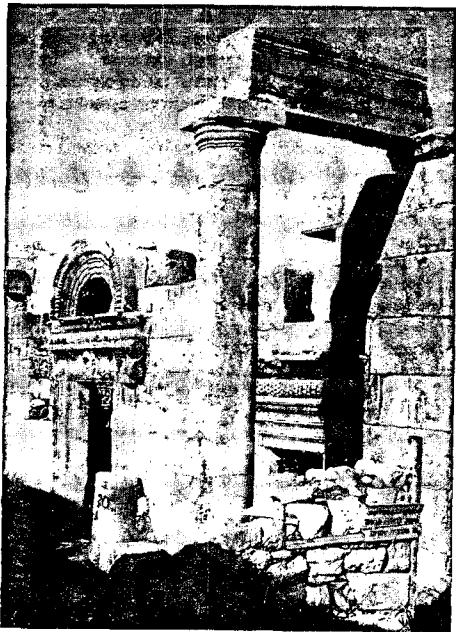
ברעם

כשלושה ק"מ צפונית-מזרחית מצומת-חירם (סאסא) נמצא הכפר הערבי הנטוש ברעם. על פסגת הגבעה, שעליה בנוי הכפר, מתנוססים שרידי בית-כנסת יהודי מן המאות ה'ג'—ה', אחד האתרים היפים שנשתמרו בארץ.

ככל בתי-הכנסת מחקופה זו בנוי הבנין בצורת בסיליקי, כלומר, אולם ארוך ששתי שורות-עמודים מחלקות אותו לשלושה חלקים. חזית בית-הכנסת, הפונה דרומה, לצד ירושלים, עדיין נשארה עומדת כמעט בשלמותה. על שלושת שעריה, המקושטים במשקופים עם הסמלים היהודיים-ההלניסטיים האפייניים לתקופה זו, באבן שמעל למשקוף הפתח המרכזי עדיין אפשר להבחין בכתובת יהודית-ארמית מטושטשת, וזו לשונה: "בנהו אלעזר בר יודן" — כלומר את המשקוף בנה אלעזר בן יודן (יהודה). לפני הכניסה היה מבוא מוקף עמודים, מקורה גג משופע, ובו גם פתח לבארי-מים גדולה.

בסוף המאה הקודמת היו בכפר ברעם גם שרידים של בית-כנסת שני, בנוי במדרון שמצפון לבית-הכנסת הנ"ל. בבנין זה נמצא משקוף מקושט עם כתובת עברית: "יהי שלום במקום הזה ובכל מקומות ישראל, יוסי הלוי בן לוי עשה המשקוף הזה, תבוא ברכת

דעת - מכללת הרצוג



חורבות בית הכנסת ברעם

דעת - מכללת הרצוג

במעשיו, שלום". אבן-משקוף זו נמצאת עתה במוזיאון לובר שבפריז. יתר שרידי בית-הכנסת נעלמו לחלוטין.

שמה של ברעם אינו נזכר בספרות התלמודית, אך מפי נוסעים יהודים בימי-הביניים אנו שומעים על נחלה יהודית קטנה במקום. הקיבוץ, שישב תחילה בכפר והנושא את שמו, עבר למקומו הקבוע, כ־3 ק"מ מצפון לכפר. רוב חברי המשק ארצישראלים הם. שלפני מלחמת-העצמאות קיבלו את הכשרתם החקלאית בנגבה ובמסילות.

עלמא

עלמא שוכנת בגובה של כ־600 מטר מעל-פני-הים, וכ־4 ק"מ מגבול הלבנון. לפני מלחמת-העצמאות היה זה כפר ערבי קטן בגליל העליון ובו כ־270 מוסלמים מערביים (מוג'רבים). יוצאי אלג'יר.

יצפון הכפר השכן ריחניה נמצאת בריכה מלאה מים, ועלי-ידה מעין צלול היוצא מתוך מערה. מעין זה סיפק מי-שתיה לשני הכפרים. סביבת עלמא מצטיינת בעצי תאנה ושקדים מרובים. כמעט מכל עבריה מוקפת עלמא בנחלים. מדרום — נחל חצור, מצפון וממזרח — הגיא העמוק של נחל דישון, שבאפיקו זורמים בימות-הגשמים מים רבים, ובמערב ואדי דובה, המהווה את אחד מפלגיו העליונים של נחל דישון. השם עלמא ידוע לנו רק מתקופת הצלבנים. הנוסע היהודי ר' בנימין מטודילה מספר לנו שבזמן סיורו בשנת 1170 מצא בעלמא חמישים משפחות יהודיות ובית-קברות יהודי גדול. ליד בית ראש הכפר נמצא משקוף מקושט של בית-כנסת עתיק מטיפוס בתי-הכנסת של המאות ה'—ג', ועליו חקוקה כתובת עברית: "יהי שלום על המקום הזה ועל כל מקומות עמו ישראל".

בימי-הביניים הראו היהודים בסביבות עלמא את הקברים של התנאים הידועים: אלעזר בן ערך ואלעזר בן עזריה. יהודים היו נוהגים לבקר קברים אלה ולהשתטח עליהם. תייר יהודי שביקר בעלמא ב־1552 מתאר אותה ככפר גדול, שמבקרים בו רוכלים

דעת - מכללת הרצוג

יהודים מצפת. קרוב לודאי, כי עד המאה הי"ז עדיין ישבו יהודים בעלמא. במבצע "הירם", בסוף אוקטובר 1948, בו שוחרר כל הגליל על-ידינו, נטשו אנשי עלמא את כפרם וברחו. באוגוסט 1949 היתה עלמא לשוב יהודי. מעלמא יורדת דרך תלולה לדישון ומשם, בעלייה קלה, מגיעים לכביש הצפון שבקרבת הגבול הלבנוני.

מלפיה

כביש הצפון הוא כביש-בטחון צר, שנסלל על-ידי הבריטים בשנת 1938. בעצם ימי המאורעות, הבריטים הקימו או גדרת-יל לאורך כל הגבול הצפוני וקראו לה "גדר טיגארט", על שם המתכנן הבריטי. הכביש נסלל לארכה של הגדר, ובמרחקים קצובים הוקמו בנייני-משטרה בצורים ומגדלי-שמירה.

הכפר הערבי מלפיה שכן על גבעה רמה בצד הכביש הזה. במקום שהכביש פונה מזרחה, בכיוון לחולה, מסתעפת גם דרך צפונה. לכפרים הלבנוניים בלידה, מים אל ג'בל חולה, עוריסה, ומשם דרך עמק עיון ומעל לגשר הליטני לצפון הלבנון. כביש זה היה עורק-התחבורה הלבנוני ובסיס פלישת הלבנונים במלחמת-העצמאות. ממערב מתנשאת מלפיה. היא שוכנת מעל לבקעת קדש-נפתלי, שבגבולה שוכנת גם רמות-נפתלי, ותחנת-המשטרה מצודת-יישע (נביריושע). למלפיה, ולמחנה הצבא הבריטי שלידה, היה תפקיד מכריע בקרבות על הגליל העליון. מתוך הערכת חשיבות המקום כבשה חטיבת "יפתח" בקפת-פתע כ"5 במאי את מלפיה. את המחנה הצבאי ואת המשלט שחלש על קדש הערבית, אולם האויב, שהעריך גם הוא את חשיבות העמדות הללו, ריכוז במקום למעלה מ-2000 איש בליווי משוריינים, תותחים ואוירוניים. שלוש הסתערויות של האויב נהדפו. אולם בינתיים רבו אבידותינו, ומאתר שלא היתה כל תקווה לתגבורת — נסוג הכוח בלילה לרמות-נפתלי.

דעת - מכללת הרצוג

אחרי כיבוש מצודת-ישע ב־17 במאי התכוננה חטיבת "יפתח" לכבוש מחדש את מלפיה. פעולה זו בוצעה בליל שבת, 28 במאי. בחשאי התקרבו שתי יחידות חי"ר למלפיה וטור משוריין חצה את השדות ועלה על הכביש הלבנוני בקרבת מיס אל ג'בל מתוך מגמה להפתיע את הצבא הלבנוני מן העורף.

בשעת ה"ש", ב־23.00, נערכה התקפת-הטעיה על קדש הערבית, ומיד לאחריה נערכה ההתקפה על מלפיה. אלא שהמשוריינים שלנו ביששו לבוא. והסיכויים להבקיע ממזרח את ביצורי-הלבנונים החזקים נראו קלושים. בינתים היתה התפתחות הדברים אצל הטור המשוריין כדלקמן: הטור המשוריין, שעבר את מיס אל ג'בל ללא התנגדות, נתקל בבלידה באש חזקה של כדורים מבקיעי-שריין. המשוריינים השיבו מפת-אש חזקה והאיוב נסוג בבהלה. אך התברר שמכוניות אחדות נתקלקלו. התיקונים נעשו בזריזות וכעבור זמן-מה המשיך הטור לנוע אל עבר עיטרון. שם נתקלו ב־3 משוריינים לבנוניים ו־4 מכוניות-משא עמוסות תחמושת והיילים. מיד תקף הטור את השיריה וכעבור דקות מספר הושמדה כולה. על אנשיה, תוך התמוצצויות ודליקות גדולות. עיטרון נעזבה מתושביה ואף הצבא הלבנוני נס משם מנוסת-בהלה.

עתה פנה הטור מערבה והתקרב למלפיה. תחילה תשבו הלבנונים שהגיעה התגבורת הלבנונית המקויה, אך כשעמדו על טעותם לא ניסו כלל להתגונן, וברחו בחשכה. הכפר על משלטיו נתפס על-ידי יחידות הרגלים והקרב הגיע לקצו.

עם כיבוש מלפיה נסגר שער-הפלישה הלבנוני. האיוב לא השלים עם כך. ב־6 ביוני נראה ריכוז חדש של האיוב מול מלפיה — כ־3000 חיילים בליווי מטוסים וטנקים. חטיבת "יפתח" כבר פעדה באזור אחר. הכוחות המועטים שיכלו להתיצב מול האיוב נאלצו לסגת ומלפיה נתפסה שוב על-ידי האיוב. ב־30 באוקטובר, במבצע "חירם", שחררה מלפיה בשלישית והאיוב המובס שוב לא הופיע בשעריה.



כיבוש מלכיה

עמק קדש וקדש-נפתלי

כ־3 ק"מ מערבה ממצודת-ישע חוצה כביש הצפון בקעה שהיתה בקראת כפי הערבים מרג' קדש. כלומר, עמק קדש. רחבה של בקעה זו ממזרח למערב הוא 1.5—1 ק"מ וארבה מצפון לדרום כ־3 ק"מ. לעומת הגבעות החשופות והשוממות שמסביב בולטת בקעה קטנה זו בירק הרענן שלה. אדמתה היא אדמת-סחף. ללא סלעים וקוצים. והיא ראויה לגידולי פלחה. מטעים ועצי-פרי. שני הואדיות השופעים לבקעה ממזרח מנקזים את מימיה אל עמק החולה. ובחורף אין היא נהפכת לאגם או לבצה.

בקעה המערבי של הבקעה שוכן הכפר הנטוש קדש. לרגלי

דעת - מכללת הרצוג

הכפר, ממזרח, נובע מעיין השופע מים רבים. גם ממערב לכפר נמצא מעיין ועל-ידו תעלות-אבן עתיקות.

השם קדש הוא היסטורי, והוא כבר נזכר בכתובת על קיר מקדש במצרים העליונה. הכתובת מתארת את כיבוש העיר על-ידי המלך סתי הראשון — כ־1300 לפני ספירת הנוצרים. בימי יהושע היתה קדש עיר כנענית חשובה, ולאחר כיבושה נפלה בחלקו של שבט נפתלי. כדי להבדילה מערים אחרות בשם זה קראו לה קדש-נפתלי. היא נועדה להיות עיר-המקלט הצפונית ביותר בארץ לרוצח בשגגה, שחיפש מקלט מיוחד נקמת-דם. «וממטה נפתלי את עיר מקלט הרוצח, את קדש בגליל ואת מגרשיה» (יהושע כא, לב). יש סוברים כי כאן מקומה של קדש, עיר-מולדתו של ברק בן אבינועם, שר-הצבא הישראלי במלחמת דבורה. בימי-הביניים היו מראים בחורבות העיר את קבריהם של ברק בן אבינועם, דבורה הנביאה ויעל.

כעיר ישראלית חשובה בגליל העליון הוסיפה קדש-נפתלי לשגשג עד שנכבשה בשנת 732 לפסה"נ על-ידי תגלת פלאסר השלישי, מלך אשור. עם יתר ערי הגליל החשובות (מלכים ב, טו, כט). בימי הבית השני היתה קדש עיר מעורבת ובה ישבו יהודים, יננים וסורים. בשנת 163 לפסה"נ הגה בקדש שר-הצבא הינני דמטריוס. מכאן נערך להס-תערות על צבאו של יהונתן החשמונאי, אשר חנה בעמק חצור. יהונתן ואנשי-צבאו חכו את היננים, הניסו אותם ורדפו אחריהם עד קדש. בימי המרד הגדול היתה קדש עיר יננים ובסיס מרכזי חשוב לצבאות הרומאים. היא נזכרת לעתים קרובות על-ידי פלביוס בספרו «מלחמות היהודים»: «קדש הוא כפר חזק לצורים בארץ ואיבת עולם ומלחמה בין יושביה ובין הגליליים ומספר יושבי הכפר הוא גדול ומעוז המקום הזה להם למשגב בהצותם על היהודים» (מלחמות היהודים ד, ב, ג). גם בימי-הביניים הוסיפה קדש לשגשג כעיר ערבית חשובה וכמרכז האזור. בה היו משוקים את המחצלות ואת החבלים שהיו קולעים מקני-הגומא הגדלים בבצות החולה.

017 1110



דעת - מכללת הרצוג

התל העיקרי של קדש העתיקה שוכן מדרום לכביש והוא תפוס בחלקו על-ידי חורבות הכפר הערבי. אך גם מצפון לכביש ישנו תל קטן. התל הזה בולט למרחוק ונבדל מבקעת קדש על-ידי ואדי ג'יהנם, כלומר, ערוץ הגיהנום. ואדי זה מעלה את חשיבותו הצבאית של התל. התל מצטיין בשרידי הארכיאולוגיים המפוארים. החשוב ביותר בין שרידי אלה היא חזית מקדש אל השמש מן התקופה הרומאית.

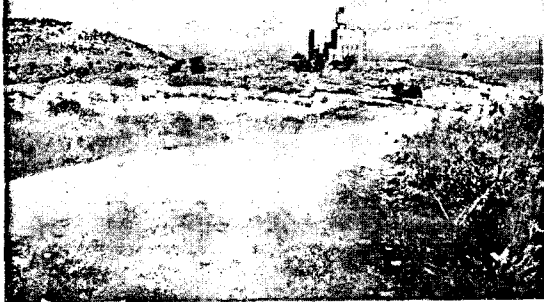
מצודת-ישע (נביריושע)

מצודת-ישע היא תחנת-משטרה חזקה הבנויה בקצה המזרחי של כביש הצפון. שמה הקודם היה נביריושע, על שם הכפר הערבי הסמוך. לפי מסורת ערבית מקומית כפר זה הוא מקום קברו של יהושע. תחנת-המשטרה נבנתה על-ידי הבריטים, ומתפקידה היה לשמור על בטחון הסביבה ועל הגבול הלבנוני העובר בקרבתה. מקומה הגיאוגרפי מקנה לה חשיבות אסטרטגית ראשונה במעלה. היא חולשת על כביש הצפון. החוצה את בקעת קדש. על הדרך לרמים ועל הדרך העולה מעמק החולה. כן מתנשאת היא מעל לעמק. החולה וחולשת על הכביש הראשי המוליך לגליל מראש-פינה למטולה.

הנוסע בכביש זה רואה מרחוק את תחנת-המשטרה האפורה ואת מגדלה המוצק המזדקר כאצבע מאיימת על העמק.

עם הפינוי הבריטי נמסרה תחנת-המשטרה לערבים, ומיד התאספו סביבה אלפי ערבים כדי להדוף התקפה יהודית משוערת. לאחר תפיסת תחנת-המשטרה על-ידי הערבים. היתה רמות-נפתלי מנותקת. ועמדה לבדה מול מלכיה. קדש ונביריושע. אז הוטל על חטיבת "יפתח" לכבוש את תחנת-המשטרה בטרם יתבסס בה הצבא הלבנוני. נערכו שתי התקפות ושתיהן נכשלו. בהתקפה הראשונה ירדה המכונית עם מטען חומר הנפץ לתעלה והחבלנים נאלצו לנטוש אותה. כ-20 באפריל נערכה ההתקפת השנייה. העליה בהר עם המטען הכבד נמשכה זמן רב יותר מן המשוער ואור השחר הפתיע את הלוחמים בעצם הפעולה.

דעת - מכללת הרצוג



מצודת ישיב

כשהתקרב הסבלן עם חומר־הנפץ לקיר המצודה. נזרק עליו רימון והוא נפצע. מפקד היחידה ניסה להוציאו לפני פיצוץ החומר. ונפצע אף הוא. בתקוה שיצליחו לסגת אל עבר גדרות־התיל, ניסו סקוריו להוציאו, אך מאמצייהם היו לשווא: השופים לאש הקטלנית מהמצודה נפלו 24 לוחמים, ואך מעטים בלבד הצליחו לסגת.

בליל ה־15 במאי נערכה ההתקפה השלישית. פגזי פיאט השתיקו את אש האויב, אך חומר־הנפץ לא הספיק לפרוץ את גדרות־התיל המרוכזות. היה זה יום שרב קשה והאנשים שכבו כל אותו יום בחום המעיק בקרבת המצודה כשהם מחכים ללילה וצרים על המצודה. "פרימוסים" שהפציצו מהאוויר פרצו את גדרות־התיל והכות הגיעו לכתלי המצודה. המתקיפים לא נתקלו באש. התברר כי הערבים סיזו את המשטרה. עם הכיבוש הוסב שם המצודה ל"מצודת הכ"ח". על שם

דעת - מכללת הרצוג

28 החללים שנפלו על כיבושה, והיא היתה למבצר-עוז ולבסיס קדמי בהדיפת הפלישה הלבנונית. קבר-האחים של כובשיה נכרה בצד המצודה. לאחר-מכן ניתן לה השם "מצודת-ישע".

רמ"ם (מנרה)

קיבוץ רמ"ם נוסד בשנת 1943 בהרי נפתלי, המתנשאים מעל לעמק החולה. זהו אחד ממקימות-הישוב הגבוהים ביותר בארץ. 880 מטר מעל-פני ים התיכון, ולפיכך ניתן לו השם רמ"ם. העליה למקום היתה ב"ג בשבט תשי"ג. עלו אז חמישה בחורים ובחורה אחת. היה זה יום קר ונסער. האוהל שניסו להקים התמוטט והם מצאו מקלט במערה עזובה בצלע ההר; מטרת המוסדות המישיבים היתה אך היאחו בקרקע ולשמור עליה. לסקלה ולהכשירה לחקלאות. בהתאם לכך הוכנה גם התכנית הראשונה של המתנה: חומת-אבן מרובעת, וצמודים לה שני מגדלי-שמירה ושני בנינים. אולם לא כן היתה דעתם של אנשי רמ"ם. רצונם היה להקים ישוב במקום הזה ובמשך הזמן אף הצליחו להשיג אישור לכך וגם תקציב.

התאחותה של רמ"ם במקום הזה הביאה רנחה למשקי עמק החולה. עד לעלייתה היו הרי נפתלי מדריכים את מנוחתם של ישובי-הספר באזור זה. גם כיום ערכה העיקרי של רמ"ם הוא בטחונו. המצב המשקי היה קשה. כי רוב האדמות הניתנות לעיבוד היו בשטח מדינת לבנון, והאדמות המצטות שהיו ברשותנו היו זקוקות לאמצעים מרובים ביותר לשם הכשרתן. גם מעיינות אין בשטח זה ואת המים הדרושים לנקודה היו אוגרים ממי-גשמים או שהיו מביאים אותם מרחוק. עתה נפתרה שאלה זו. צינור המים הגיע מהעמק לרמ"ם, וגם נסלל כביש חדש. שביל-המורים מכפר-גלעדי דרך הכפר הערבי הוגין היה הקשר היחיד עם המקום במשך שנות-קיומו הראשונות. ביולי 1950 הוקם על-ידו ישוב חדש בשם מרגליות, בשביל זה היתה מגיעה לרמ"ם כל אספקת

דעת - מכללת הרצוג



www.daat.ac.il

דעת - מכללת הרצוג

המשק, לרבות המים. שהיו מביאים על-גבי חמורים. בעקבות השביל נסללה דרך של ממש, שמתפקידה לחבר את הדרך הנמשכת בקו פרשת-המים שעל רכס נפתלי עם דרך-האורך מטולה-ראש-מינה.

בימי מלחמת-העצמאות היה לרמים ולמשגב-עם תפקיד מכריע בהגנת עמק החולה ממערב ואורויתיהן בישרו לעמק למטה את פונות יושבי ההר. במשך חודשים אחדים היתה רמים במצור, נתונה להפגזות ולהפצצות בלתי-פוסקות, שהחריבו חלק מהבנינים, גם על הדרך אליה, ובעיקר על קטע מהפיתולים התלולים. נפלו קרבנות רבים. אך חברי המשק הדפו את כל ההתקפות. ורמים שימשה בסיס לפעולות שונות של צה"ל. בימי התפוגה השניה כבשו כוחות "צבא-ההצלה" של קאי־ג' את משלט שיד עבד מצפון מערב למשק, שעליו עובר הגבול. ממשלט זה, שהוא גבוה מגובה המשק, הטריד האיב את רמים ואת הכביש שבעמק. הפרה זו של ההפוגה היתה אחד המניעים למבצע "חירם", ששיחרר את הגליל כולו. במבצע זה נכבשו גם הכפרים הלבנוניים בלידה, מיס אל ג'בל, חולה ועודיסה וכוחותינו הגיעו עד נהר הליטני. הכביש הלבנוני דרך כפרים אלה נמצא במשך חדשים אחדים ברשותנו וקשר גם את רמים, משגב-עם ומטולה. עם חתימת הסכם שביתת-הנשק הוחזרו שטחים אלה ללבנון והגבול נקבע שוב בהתאם לזבלות הבינלאומיים מתקופת המנדט.

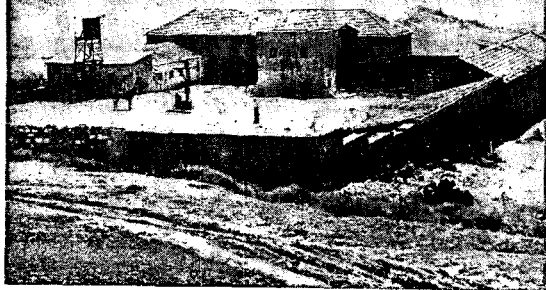
משגב-עם

קיבוץ משגב-עם, שנוסד בשנת 1945, הוא בקצה הגבול הצפוני-מערבי של מדינת ישראל (ר' רמים).

תל-חי

תל-חי, שנעשתה סמל לגבורה ולהגנה העברית, אינה אלא חצר קטנה, שנבנתה על-ידי חברת יק"א לפני מלחמת-העולם הראשונה. החצר נועדה לשימושם של איכרי מטולה, שהיו באים

דעת - מכללת הרצוג



חצר תל"חי

לעבד את שדותיהם שבסביבה. מסביב לחצר היו בנויים מבנים ובתוכה בנין בן קומתים, הוא "העליה". בשנת 1918 התישבה בחצר קבוצת פועלים שעיבדה את האדמות שבסביבה. בתקופה זו אחרי מלחמת-העולם הראשונה, גורל האזור עדיין לא היה ברור. לפי חוזה תשאי מימי המלחמה עבר גבול המנדט הבריטי מדרום לקו זה והשטח היה נתון לשלטון הצבא הצרפתי. גם עתידה של סוריה עדיין לא היה ברור. הצרפתים שלטו בלבנון ובאזור החוף. ובדמשק הומלך פייסל. אזור החולה היה שטח-מריבה בין הצרפתים ובין פייסל. והישובים היהודיים המועטים היו נתונים בין הפטיש לסדן. באזור כולו היו קיימים אז שלושה ישובים בלבד: מטולה, כפר-גלעדי וחצר תל-חי. הערבים התחילו להתנכל לישובים אלה בתואנה שהיהודים עוזרים לצרפתים. בראש ערביי הסביבה המוסתים עמד קאמל אפנדי מחלסה השכנת.

דעת - מכללת הרצוג

בראשית 1920 התחילו הערבים בהתקפות על המשקים העבריים האלה ושנים מחברי תל"חי נפלו. נשלחה אז תגבורת למקום ובראשה יוסף טרומפלדור, שנתמנה למפקד האזור. גם באותם ימים סוערים המשיכו טרומפלדור וחבריו בעבודת האדמה כרגיל, בראותם בכך עיקר גדול. עד שבא י"א באדר, יום ההתקפה המכרעת על תל"חי.

החצר, על קומץ שוכניה היהודים, הוקפו על ידי אלפי ערבים שעטו עליהם מכל העברים. החצר נכנתה ללא כל שיקולים צבאיים, והערבים, שעלו גם על המדרון המערבי שמעל לנקודה, שלטו משם שליטה גמורה על החצר, עד שאי אפשר היה לעבור מחדר לחדר.

הקרב התחיל בתחבולת ערמה. קאמל בא בלויית קצינים מזוינים באקדחים ורימונים וביקש רשות כניסה לחצר, באמתלה של חיפוש אחר צרפתים מסתתרים. מאחר שבקשה זו לא היתה ראשונה מסוג זה, הורשו להיכנס. הערבים בדקו מסביב ועלו ל"עליה", ששני גברים ושתי נשים בלבד נמצאו בה באותו זמן. לפתע שלפו את אקדחיהם והחלו לירות. טרומפלדור צינה להשיב אש, וערבים אחדים שהיו בחצר גהרגו והיתר נסוגו. הקרב נמשך במשך כל היום, כשקאמל עם חבריו נמצאים בעליה שבפנים החצר ואין לעבור אף מחדר לחדר ולו לראות את הנעשה בלבד. טרומפלדור נפצע, אך המשיך לפקד על הקרב. אחרי שעות אחדות ביקש קאמל שיתנו לו ולחבריו לצאת. הוא טען שחלה אי-הבנה והוא ישקיט את האנשים בחוץ. טרומפלדור ניאות, אך הערבים לא קיימו את הבטחתם והוסיפו לירות.

בערב התחילה התחמושת לאוול, וטרומפלדור נוכח שאין תושיה בהגנה נוספת. משום כך הוחלט על נסיגה לכפר גלעדי, אולם טרומפלדור לא הגיע לשם. דבריו האחרונים היו "טוב למות בעד ארצנו".

בי"ג באדר פונו גם כפר גלעדי ומטולה, אך הגנת הגבורה של תל"חי עוררה הד כביר בארץ ובתפוצות. היא עוררה את עלית "החלוק" וסייעה להעברת אזור החולה לשטח המנדט הבריטי. הגנת



נחל דן על יד תל דן

הגבורה של תל־חי נעשתה סמל הגבורה העברית המתחדשת. לאור סמל זה התחנך הנוער העברי. בארץ ובתפוצות, ובמלחמת־העצמאות שימש נר לרגלי רבים מלוחמיה.

דן (תל אליקאדי)

שלושה מקורות לירדן. המערבי שבהם הוא נחל שניר (החצבני), הזורם מעמק עיון שבלבנון. המזרחי שבהם הוא נחל חרמון (הבניאס), הנובע בשטח הסורי, במרחק של פחות מק"מ אחד מעבר לגבול. רק ראשיתו של הדין נמצאת בשטח הישראלי, והוא פורץ לרגלי תל־דן, השוכן על גבול המדינה. מימיו מצטיינים בקרירותם וצמחיה עשירה. לרבות עצי־אלון עתיקי־ימים, גדלה סביבו על התל.

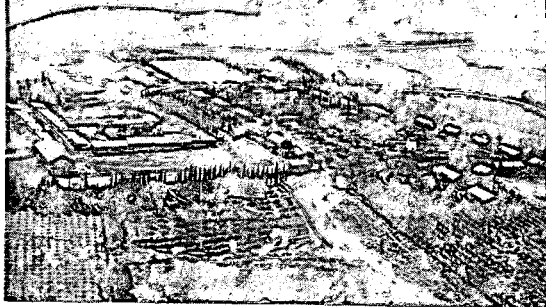
דעת - מכללת הרצוג

תל דן הוא מקומה של דן העתיקה. מקרה נדיר הוא ששם עתיק יתורגם לערבית. כי קאדי בערבית פירושו שופט או דיין, והערבים תירגמו את פירוש המלה במקום להשאיר את הצליל הקודם. דן הקדומה היתה ידועה כעיר הצפונית של תחום הישוב הישראלי. הביטוי "מזן עד באר־שבע" היה ביטוי רגיל ונפוץ. זה היה גבול הישוב. אם כי לא תמיד הגבול המדיני. בתקופות ההתפשטות עבר הגבול משם צפונה הרבה יותר. בימי דוד היו לפחות הערים עיון וצידון בתחום ממלכת ישראל; ויצא יואב ושרי־החיל לפני המלך לפקוד את העם את ישראל... ויבואו דנה יען וסביב אל צידון" (שמואל ב, כד, ד, ז); לפי ספר יהושע היה גם כל החרמון (יהושע יג, יא) בתחום נחלת הכיבוש. בגלל היותן הערים שתחמו את ישוב הקבע הישראלי היו הערים דן ובאר־שבע מרכזי אדמיניסטרציה ופולחן. לפני דן שכנה במקום העיר ליש, הנזכרת בכתובות המצריות כעיר־מלוכה בצפון הארץ, החל מהמאה ה־ט לפני ספירת הנוצרים. היא נכבשה על־ידי בני שבט דן, שנדחקו מנחלתם הקודמת בלחץ האמורים והפלשתים וכבשו להם נחלה חדשה בצפון. הם שהסבו את שם המקום לדן. השבט התנחל בעמק החולה הפורה, ודן נשארה מרכזו הצבאי והמינהלתי.

כשנתפלגה המלוכה לשתיים העמיד ירבעם בן נבט את אחד משני עגלי־הזהב בתוך העיר, כדי למשוך את לב שבטי ישראל הצפוניים וכדי למנוע את עלייתם לירושלים בימי־מוצד. סמוך לשנת 900 לפסה"נ עלה בן הדד הארמי מדמשק ובין יתר ערי הצפון הכה גם את דן. מאז אין כל ידיעות על העיר, וייתכן שהיא נחרבה במלחמה זו והפכה לתל־חרבות.

בשנת 1939 נוסדו מדרום לדן העתיקה שני קיבוצים, דן ודפנה. משקים פורחים אלה מעידים על האפשרויות הכבירות הגנוזות באדמת החולה.

דעת - מכללת הרצוג



כפר גלעדי

עין-מלחה

ממזרח לכביש ראש-פינה—מטולה, כ-7 ק"מ מצפון לאילת-
השחר, נמצא מעיין-מים גדול בשם עין-מלחה. פרט למקורות הירדן
זהו המעיין הגדול ביותר באזור ותפוקתו מגיעה ל-20 מיליון מ"ע
לשנה. למעשה מהווה מעיין זה צירוף של מספר מעיינות הנקיים כאן
אל בריכה טבעית גדולה ועמוקה. בצות החולה קרובות מאוד למעיין,
משום כך נעלמים מי המעיין. לאחר זרימה של כמה מאות מטרים
ואובדים בבצה. בימי-הקיץ היו בני הטביבה מנצלים את הבריכה
ומשתמשים בה לרחצה. בהתאם לתכנית הפיתוח הוקם כאן מפעל-
מים גדול, אשר יבטיח התישבות אינטנסיבית באזור. תכנית זו ידועה
בשם "תכנית מלחה". ליד המעיין הוקמה תחנת-שאיבה חשמלית.

דעת - מכללת הרצוג

בעלת עצמה של 3000 כוח־סוס, וכן הונח צינור ראשי מהמעייץ עד לראש־פינה, וממנו יסתעפו קוים צדדיים שיספקו את המים לישובים החדשים, אשר יוקמו בזכות המפעל. הארכיאולוג הצרפתי ז'אן פירו — שעמד בראש משלחת מחלפת־העתיקות — גילה בקרבת המעיין מערת קבר ובו שלדי־אדם מהתקופה הפריהיסטורית. השלדים שנמצאו היו מקושטים בעדיים מצדפיים. לדעת החוקרים שייכים שלדי־האדם לתקופת האבן התיכונה, שהיא תקופת־המעבר מחיי ציד ודיג לחיי חקלאות.

ביריה

ביריה שוכנת בגובה 950 מטר מעל־פני הים. זהו אחד הישובים הגבוהים ביותר בארץ. מראה נוף נהדר נשקף ממנה על הר החרמון, הלבנון, עמק החולה והרי הגולן, ואף על קטע קטן מים כנרת. הישוב הוקם ב־1945 וחבריו עסקו תחילה בהקמת טירת־אבנים, בעבודות־סיקול ודירוג ובנטיעת יער מטעם הקק"ל.

בינואר 1946 טענו חיילי הלגיון הערבי, שחנו בהר כנען, כי הותקפו ביריות על־ידי אנשי ביריה. לאחר שהצבא הבריטי גילה נשק במרחק־מה מן הנקודה, עלה ותפס את המצודה ואסר את כל חברי הקבוצה. עשרה ימים לאחר מכן עלו אנשי ה"הגנה" בתשכת הלילה והקימו מחנה ארעי, את ביריה ב', מזרחה לביריה, למחרת הופיע הצבא הבריטי־עם כוח טנקים והרס את המחנה, בלילה שוב עלו אנשינו והקימו את המחנה החדש. לעזרת הנתקפים זרמו אלפי אנשים מכל קצוי הארץ ואם כי לא היה נשק בידיהם ואף לא נורתה יריה אחת, היתה ידנו על העליונה. לאחר חדשים עזב הצבא את המקום ובקיץ 1946 שוחררו גם אסירי ביריה.

במקום בו נמצא כיום הכפר הערבי הנטוש ביריה שכנה בעבר העיירה הקדומה ביריא או בירי. בעיירה זו שרד ישוב יהודי שנים רבות לאחר חורבן הבית השני, ומוניטין יצאו לה בשל חכמיה

דעת - מכללת הרצוג

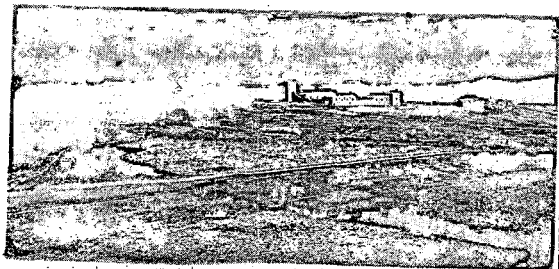
הדגולים. היו בה התנא אלעזר איש ביריא והאמוראים (חכמי הגמרא) אבא ביראָה ור' ירמיהו ביראָה.

ביריא נזכרת גם בכתבי הנוסעים היהודים מימי הביניים. בתעודות יהודיות מהמאה הי"ב עד המאה הט"ז לספירה נזכרת ביריא כעיירה סמוכה לצפת ובה ישוב יהודי גדול. באמצע המאה הט"ז ישב בה ר' יוסף קארו, מחבר ה"שולחן-ערוך", ובאן השלים חלק מספרו. בראשית המאה הי"ז בטל הישוב היהודי בביריא. במכתב שנשלח באותם הימים מצפת נזכרת ביריא בין כפרים אחרים בגליל, שיש בהם בתי-כנסת עם ספרי-תורה, אך אין בהם אף יהודי אחד. על-פי אותו מכתב נוהגים הגויים כבוד בבתי-הכנסת, ולפעמים הולכים יהודים לאותם הכפרים ומתפללים בבתי-הכנסת העזובים. גם בזמן החדש היתה קהילה יהודית בביריא. אחרי חורבן צפת ברעש הגדול ב־1837 הועבר לשם בית-הדפוס העברי של ישראל בק, ולאחר-מכן — לירושלים. בכפר הערבי ביריא נמצאת עד היום חורבה של בית-כנסת עתיק.

המגןפור

מול אילון, מדרום לכביש, יוצא שביל היורד לנחל כזיב (קורו).

ביריא



דעת - מכללת הרצוג

אחרי הליכה של כ־2 ק"מ בשביל זה מגיעים למבצר צלבני הנמצא על הגדה הדרומית של הנחל והידוע בשם מונפור. המבצר בנוי על פסגה מחודדת, הדומה לקרן קטנה. עליכן קראו לו הערבים קלעת אל קורין — כלומר, מצודת הקרן הקטנה. המבצר מוקף גיאיות עמוקים. במזרח נחפרה תעלה שהפרידה את המצודה מהרכס הקרוב ותפקידה היה למנוע את התקרבות האויב אל המצודה מהמזרח. המונפור הוא מצודה צלבנית טיפוסית למצודות שנבט במאה הי"ג בכל רחבי הגליל, כשמרכז הצלבנים היה בעכו. תפקידן העיקרי של המצודות האלה היה לשמור על המעברים שממזרח לעיר ואילו תפקידן של המונפור היה אדמיניסטרטיבי בעיקר. את המבצר בנו הצלבנים, כנראה, בשנת 1229 על יסוד בנין ינאי או רומאי. היה זה אחד המבצרים החשובים של הצלבנים בקרבת חוף הגליל. מבצר המונפור נבנה על־ידי גרמנים והם קראו לו שטרקנבורג — מצודת החוק. ב־1266 שם הכובש המוסלמי ביברס מצור על מצודה זו, אולם לא יכול לה, ורק בהתקפה שנית, ב־1271, נכבשה המצודה על־ידי המוסלמים ומאו נשאה בחורבנה.

אל המצודה אפשר לגשת משני כיוונים: מצד אילון ומצד הכפר מעליה. למצודה עצמה עולים בשביל תלול. אחרי שעוברים את שרידי השער ואת שרידי המגדל שהגן עליו, מגיעים לשני חזרי־מגורים, אחריהם — לאולם־תפילה, למחסן־נשק ולמטבח. בקצה המזרחי נמצא מגדל־צופים, בנוי על פסגת הגבעה. לידו נחפרו בורות גדולים שאליהם היו מורימים את מִי־הגשמים. גם למטה, בואדי, ניצב בנין מן התקופה הצלבנית. בנין זה היה קשור במצודה. בקרבתו נשארו טחנות־קמח מתקופה מאוחרת יותר.

רמות־נפתלי

רמות־נפתלי שוכנת בהרי נפתלי אשר בגליל העליון ומכאן שמה. באפריל 1945 עלתה למקום זה פלוגת פועלים חקלאיים "בני־

דעת - מכללת הרצוג



במבצר מונפור

פלד", שנשלחו על-ידי המוסדות הלאומיים לשם שמירה על הקרקע והכשרתה לעיבוד חקלאי. לשיכונם הזמני בנה בשבילים "סולל-בונה" "טירה" ובה בריכה לאיסוף מי-גשם. עם גמר מלחמת-העולם השניה עלתה למקום זה קבוצה ראשונה של חיילים משוחררים משני ארגונים, "וינגייט" ו"המתנדב", שהתארגנו להתיישבות עוד בהיותם בצבא. והתאחדו לארגון אחד. קבוצה זו הניחה את היסוד למושב השיתופי רמת-נפתלי. עם קירוק הבריגדה היהודית הגיעו לארץ רוב

דעת - מכללת הרצוג

חברי שני הארגונים, והביעו את רצונם לעלות לנקודת-התישבותם. אולם הכנינים היו תפוסים על-ידי פלוגת-העבודה „בני-פלד“. לאחר שפלוגת-העבודה עברה להתישבות ביסודי-המעלה התפנה המקום להתישבות יוצאי הבריגדה. את הכסף הדרוש להתישבותם השיגו מקרן-היסוד ובמשך זמן קצר הצליחו להקים משק חקלאי הררי. בניני-המשק הראשונים נבנו בצורת מצודת-אבן על אחד מרכסי הרי נפתלי. על שטח המתנשא לגובה של 500 מטר מעל-פני הים, ואשר ממנו נשקף מראה נהדר על עמק החולה, אגם החולה, הרי הבשן, הר החרמון והר כנען.

בימי מלחמת-העצמאות, ב-1 במאי 1948, בזמן שכוחותינו השתלטו על עין-זיתים וברירה והתכוננו לכבוש את צפת, ערך האיוב התקפה גדולה על רמות-נפתלי, בהשתמשו בטנקים ובתותחים. חברי המושב התגוננו בגבורה והדפו את התקפות האיוב. במשך כל חודש מאי עמדה רמות-נפתלי תחת אש האיוב. עם כיבוש מצודת-ישע הוחלש לחץ האיוב על רמות-נפתלי, אם כי לא לגמרי.

מכאן ואילך היתה רמות-נפתלי לבסיס חשוב של כוחותינו נגד פלישת הלבנונים. בשדה-התעופה של רמות-נפתלי טענו המפציצים הראשונים של היל-האוויר מטען של פצצות לקראת הקרב על מלכיה, ועם כיבוש מלכיה, ב-28 במאי 1948, הוסר המצור מעל רמות-נפתלי, וההתקפות עליה חדלו. לאחר מבצע „חירם“, בסוף אוקטובר, עם שיחרור הגליל כולו, נשתחררה לגמרי רמות-נפתלי מלחץ האיוב הלבנוני.

כפריסיף

כפריסיף שוכן בשפלת עכו הצפונית. לרגלי הרי הגליל. בגובה של 60 מטר מעל-פני הים. לפני מלחמת-העצמאות היו בכפר זה למעלה מ-1000 תושבים, רובם נוצרים.

דעת - מכללת הרצוג



רמות נפתלי

שמו העברי העתיק של כפר־יסיף אינו ידוע, אולם יש רמזים לקיומו של הישוב בימי־קדם. אחד מתלמידי הרמב"ן (רבי משה בן נחמן), שחי בסוף המאה הי"ג לספירה, מספר כי סמוך לעכו ישנו הר ושם בית־קברות הנמצא בתחומה של ארץ־ישראל.

במבואות הכפר הערבי, מדרום לדרך עכו, נראות מצבות עתיקות של בית־הקברות היהודי. עד לפני שנים אחדות שימש בית־קברות זה את יהודי עכו, כי עכו נחשבה לחוץ־לארץ. עליכן נהגו יהודי העיר לקבור את מתייהם בכפר־יסיף (או בחיפה), שהוא בגבול ארץ־ישראל המקודשת.

דעת - מכללת הרצוג

בדורות הקדומים נזכר כפרייסיף בצורת יסיף. יסוף. יסיב או

יציב.

בתעודה מהמאה ה־17 מסופר על רב מצפת, ולו תלמיד חכם מכפרייסיף. תעודה זו מוכיחה כי היתה קהילה יהודית במקום זה.

ב־1742 ביקר בכפר הרב חיים בן עטר ותלמידו מספר, כי מצאו בכפר כעשרה בעלי־בתים יהודים. החיים בשלוח וברוב טובה מתפרנסים מעבודה חקלאית ומקיימים את כל המצוות הקשורות בארץ. אין ביניהם קנאה. שנאה או תחרות ותמיד לובשים הם מלבוש אחד. כי אין הם מבקשים כבוד לעצמם.

מושל הגליל באמצע המאה ה־18, הבידואי טהר אל־עמר. נסה חסד ליהודים ונתן לרב שלמה עבדי מכתב־המלצה לחיזוק הישוב היהודי בכפרייסיף. הרב שלמה עבדי הצליח לבנות בכפרייסיף בית־כנסת ובית־מדרש. שמחה בן יהושע, שביקר בכפרייסיף ב־1785, מספר כי מצא בכפר כעשרים משפחות יהודיות עובדות־אדמה. הישוב היהודי בכפרייסיף התקיים עד ראשית המאה ה־20. כשביקר בו הוסף שוארץ ב־1840 כבר לא מצא בו אף יהודי אחד, רק בית־הכנסת עמד על תלו. אולם כיום גם הוא איננו עוד.

בגורן הכפר נתגלתה רצפת־מוזאיקה של בית־כנסת מהמאה ה־1 לספירה בגודל 10×5.5 מטר, ובה ציורי יונים, נחשים, פרות וגביעי־יין. בקיר אחד הבתים נמצאה אבן, ועליה חקוקה מנורה. זהו שריד מבנין יהודי מהמאה השנייה או השלישית לספירה. מדרום לגורן, במעלה הפפר, רואים חצר מוקפת־גדר, ובחצר בנין קבר הנערץ עלי ידי־התושבים. הערבים קראו לו אל חדר, שפירושו — הירוק, והוא כינויו של אליהו הנביא בפי הערבים. ב־1902 נמצאה בסביבות כפרייסיף דלת־אבן של מערת־קברים יהודית מהמאה השנייה או השלישית לספירה בגודל 78 על 62 ס"מ. ועליה חקוקים קישוטים וסמלים עבריים. דלת זו נמצאת בלובר בפריס.

דעת - מכללת הרצוג

לאחר ההפוגה הראשונה, ב-11 ביולי 1948, נכבש הכפר עלידי

צה"ל.

כּוּרזִים

לכּוּרזִים אִפְשָׁר לִהְיוֹת מְכַבֵּשׁ טְבֵרִיָּה—רֵאשֵׁי-פִינָה. כְּשֶׁעוֹלִים
בְּכַבֵּשׁ נִרְאָה אַחֲרֵי טְבַחָה מְגֹדֶל-שְׁמִירָה עָגוּל, וּבְצִדוֹ יוֹרֵד שְׁבִיל
מְזֻרְחָה. שְׁבִיל זֶה מוֹבִיל לְכוּרזִים, הַנְּמַצֵּאת כֶּ-2 ק"מ מֵהַכְּבִישׁ וּכֶ-70
מֵטֵר מֵעַל-פְּנֵי יַם הַתִּיכוֹן.

בִּימֵי-קֶדֶם הִיְתָה כּוּרזִים עֵיירָה חֲשׁוּבָה וְכֵה יֵשׁוּב יְהוּדֵי פּוֹרֵת.
בְּמֵאוֹת הָרֵאשׁוֹנוֹת לְסַפִּירָה הִיא נֹזְכֶרֶת בְּסַפְרוֹת הָעֵבְרִית גַּם בְּצוֹרֵת
כּוּרזִין. הָעֵיירָה הִתְפַּרְסְמָה בְּחִיטָיָה הַמְּשׁוּבָחוֹת, כְּפִי שְׁלוֹמְדִים אֲנִי
מֵהַתְּלִמּוּד הַבְּבֵלִי, בְּתִלְמוּד נֶאֱמַר כִּי חִיטֵי כּוּרזִים וְכַפֵּר אַחִים (הוּא

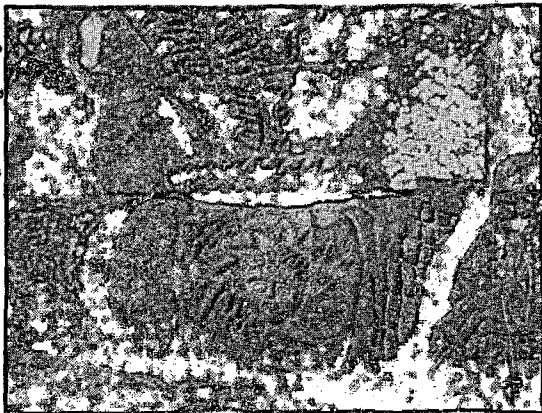
שְׂרִיבֵי בֵּית-הַכְּנֶסֶת בְּכוּרזִים



דעת - מכללת הרצוג

כפר־נחום) משובחות ביותר ואילו היו קרובות לירושלים היו מביאים מהן את העומר לבית־המקדש. כורזים נזכרת גם ב"ברית־החדשה". ישו היה מבקר בכורזים ומטיף לפני תושביה. לאחר שסירבו לשמוע לתורתו, קילל אותה וערים אחרות בסביבתה, שבהן הראה את נפלאות־תיו ואמר כי אילו נעשו בצוד ובצידון אותם הפלאות שנעשו בהן, היו התושבים חוזרים בתשובה בלבוש של שק ובאפר על הראש. פטרוס דיאקוניס, תייד נוצרי מימי־הביניים, מספר, כי כאשר בא ישו הנוצרי לכורזים בנו או את בית־הכנסת, 'שאל אותם ישו: "מה אתם עושים?"' ענו לו: "לא מאומה". אמר ישו: "אם לא מאומה אתם עושים, לא מאומה יהיה לעולם". ומאז, מספרת האגדה הנוצרית, כל מה שבנו ביום היה גהרס בלילה.

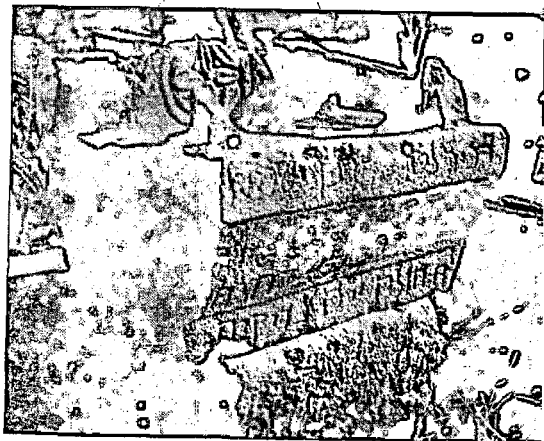
קישוט'אבן משרידי בית־הכנסת בכורזים



דעת - מכללת הרצוג

חורבות כורזים מפוזרות מקצתן בצלע הגיא ומקצתן בגיא עצמו. בין החורבות ניכרים שרידי בית-כנסת מהמאה השלישית לספירה. בית-הכנסת של כורזים, שלא כבית-הכנסת של כפר-נחום, נבנה מבולת מקומית שחורה ונחלק על-ידי שתי שורות עמודים ל"סטיו" מרכזי, שרחבו כ-6½ מטרים, ושני אגפים ברוחב של כ-3 מטרים. ארכו היה כ-20 מטר. בחזית הבנין הפונה לצד דרום נקבעו שלושה פתחים הפונים לכיוון ירושלים.

כעל מרבית בתי-הכנסת בארץ עברו גם על בית-הכנסת בכורזים שתי תקופות-בניה. הראשונה בין המאה הראשונה ועד לשלישית, כסא משה רבנו, משרידי בית-הכנסת בכורזים. שימש למושב נכבדי הקהילה



דעת - מכללת הרצוג

והשניה בין המאות הרביעית והששית. בתקופה הראשונה לא היה ארון־קודש קבוע, והכניסה לבית־הכנסת היתה (בגליל) דרך שלושה פתחים מצד דרום. אשר פנו לכיוון ירושלים. בתקופה זו היתה רצפת בית־הכנסת מרוצפת אבנים שטוחות.

בתקופת־הבניה השניה חל שינוי. ארון־הקודש היה למבנה קבוע ולמקום הנכבד שבבית־הכנסת. כתוצאה מקביעת ארון־הקודש חל שינוי גם בכניסות. אם כי הבנין נבנה לפי הארכיטקטורה ההלניסטית, שבאותם הימים היתה נפוצה מאד בארץ־ישראל, השפילו היהודים להכניס בצורת הבניה והקישוטים ציונים יהודיים טהורים, כמו המנורה, השופר ושבעת המינים שנתברכה בהם ארץ־ישראל וכו'. שרידים כאלה נמצאו בכורזים גם בחפירות שערכה כאן מחלקת־העתיקות של ממשלת המנדט ב־1926. תוך ניקוי שרידי בית־הכנסת נתגלה כסאיאבן ברוחב 37 ס"מ ובגובה 56 ס"מ. יש הסוברים שזוהי "הקתידרה דמשה" — הייגו, הכסא של משה רבנו. הנזכר בתלמוד, ששימש מושב־כבוד לראשי העדה, ועליו כתיבת עברית־ארמית בוז הלשון: "זכור לטוב יודן (יהודה) בן ישמעאל שעשה את הסטיו (= אולם־העמודים) הזה והמדרגות בפעלו (בשכר זה) יהי חלקו עם הצדיקים".

בין התגליות האחרות נמצאו עמודים אחדים ועליהם פיתוחי אריות או ציורי בוצרים. על אבן־בזלת אחת נמצאה חקוקה צורה של מדוזה.

במאה הרביעית כבר היתה כורזים חרבה, ומאז נשארה בחורבנה עד היום הזה. בין הסלעים שבסביבות כורזים זרועים דולמנים אחדים. הדולמנים הם מצבות־קבורה של האדם הקדמון, והם מעידים כי בסביבה זו מצא האדם מקום משכן כבר בתקופה הפריהיסטורית.

י ח י ע ם

קיבוץ יחיעם נוסד ב־1946. המתישבים הראשונים התישבו

דעת - מכללות הוצג

מכס ממבצר יחיעס



דעת - מכללת הרצוג

בחורבת המבצר הצלבני שבמקום, ובזמן הראשון סבלו מאד מחוסר כביש ומקדחת-המערות, אחר-כך התחילו בסלילת דרך כדי לקשר את הנקודה אל כביש נהריה—תרשיחה, בנו בתים, הכשירו את האדמה לעיבוד חקלאי וניקו את בורות המבצר כדי לאגור בהם מי-גשמים. מים אחרים עדיין לא היו להם.

זוכר יחיעם ויק, שנפל עם שלושה-עשר חבריו בפיצוץ גשר על נחל כזיב הנמצא בסביבה, קראו לנקודה יחיעם. עם פרוץ מלחמת-העצמאות היתה יחיעם מנותקת ומותקפת לעתים קרובות, אך היא עמדה והתגוננה בגבורה והדפה את התקפות הערבים שבאו מתרשיחה, מבצר הכנופיות. מלאי המזון קטן והלך, ביחוד סבלו מחוסר מים. שיירה שיצאה מנהריה כדי להגיש עזרה לאנשי יחיעם הותקפה בדרך וארבעים ושבעה ממגיניה, שעמדו בגבורה נגד מאות אנשי כנופיות, נהרגו. מעטים בלבד הצליחו להגיע לנהריה. עם שחרור הגליל המערבי, באמצע מאי 1948, הוסר המצור מיחיעם.

בתחומי הקיבוץ נמצא מבצר צלבני. מחסור באנשים חייב את הצלבנים להקים במקומות-מעבר חשובים מבצרים למטרות הגנה. בעיקר הרבו להקים מבצרים סביב עכו. ואמנם נועד מבצר יחיעם לשמור על אחת מדרכי-המעבר לעיר זו שבה היה נמלם העיקרי. ב-1291 גברו המוסלמים על הנוצרים ושמרו קץ לשלטונם בעכו ובסביבתה. מאז נחרב גם מבצר יחיעם ונשאר עומד בחורבנו כ-450 שנה. ב-1740 השתלט הכוכב הבידואי טהר אל-עמר על הגליל ובין השאר בנה מחדש גם את מבצר יחיעם. ב-1755 נרצח טהר אל-עמר והמבצר נעזב שוב.

מ ט ו ל ה

מטולה היא הישוב הצפוני ביותר בארץ ועומדת על גבול הארץ והלבנון. הישוב הוקם ב-1886. עד אותה תקופה היתה הסביבה מיושבת על-ידי דרוזים.

דעת - מכללת הרצוג



מטולה — מבט מצד הלבנון

בסוף מלחמת-העולם הראשונה (1914—1918), שעה שלא היה בכוחם של הצרפתים להשליט סדר באזור, הפכו מטולה וסביבתה למקום פורענויות והשתוללות של כנופיות ערביות מזוינות. כתוצאה מכך נעזבה מטולה לזמן-מה, אך לאחר תקופת-זמן קצרה נוספת נכבשה מחדש ולא נעזבה עוד. כך היתה מטולה, עם כפר גלעדי ותל-חי, לאחת משלוש הנקודות שהגנו באותה תקופה על הגליל.

את השם מטולה ירשנו מהדרוזים ופירושו בעברית «צופה». מטולה בנויה על גבעה, הנמצאת 550 מטר מעל-פני הים, והיא נקודת-תצפית מצוינת. ממנה נראים יפה עמק החולה מדרום, החרמון במזרח ועמק עיון בצפון.

מטולה מצטיינת באקלימה המבריא ורבים הבאים אליה בימי-הקיץ לשם נופש והבראה.

דעת - מכללת הרצוג

www.daat.ac.il

דעת - מכללת הרצוג

תוכן הענינים

3	הנבול הגיאוגרפי
3	הנבול המדיני
6	המבנה
6	הרכס המערבי
8	הרכס המזרחי
9	אקלים, מים וצמחה
10	הנחלים

דרכים

14	דרכי אורך
16	דרכי רוחב

תולדות הגליל

17	תולדות הגליל בימי בית ראשון
20	המצב הישובי בגליל בתקופה הפרסית וההלניסטית
22	פעילות צבאיות בגליל בימי החשמונאים
24	המלחמה ברומא
25	הישוב היהודי בגליל אחר מרד בריבוכבא
26	הגליל במלחמת העצמאות

סקירה ישובית

60	.	.	.	רמים (מגרה)	31	צפת
62	.	.	.	משגבעים	34	עין זיתים
62	.	.	.	תלחי	36	כרם בן זמרה
65	.	.	.	דן (תל אל-קאדי)	36	חזור
67	.	.	.	עין מלחה	42	מירון
68	.	.	.	ביריה	46	גוש חלב
69	.	.	.	המונפור	48	סאסא
70	.	.	.	רמות נפתלי	50	ברעם
72	.	.	.	כפר יסיף	52	עלמא
75	.	.	.	כורזים	53	מלכיה
78	.	.	.	יחיעם	55	עמק קדש וקדש נפתלי
80	.	.	.	מטולה	58	מצודת יושע (נביוושע)

דעת - מכללת הרצוג

www.daat.ac.il

דעת - מכללת הרצוג

מקורות

השעה 7	25	32	43	57	64	76	79	80	פריאור
9	17	45	51	61	71				באדיבותה של לשכת העתונות הממשלתית
19	39	41							מתוך מדרוך לחסירות תצור (שנערכו בהנהלת ר"ר י. ירון) במוצאת מוזיאון תל-אביב
11	13	27	37	47	49	55	77		בני דותנברג
29									באדיבותו של ר"ר זאב וילנאי
35	59	63	67	69	73				קלובר
23									מתוך הספר "מלחמה יהודה המכבי מאת אלון א. אביאד, באדיבות הוצאה מסדה"

דעת - מכללת הרצוג

www.daat.ac.il