

דעת - מכללת הרצוג

ממרגלות הכרמל לעמק דותן

יהושע לוינזון

פרסומי מטכל/קצין חינוך ראשי, ענף השכלה



צבא הגנה לישראל
הוצאת "מערכות"



www.daat.ac.il

דעת - מכללת הרצוג

מהדורת מעריב

כל הזכויות שמורות למטכ"ל / קצין חיגוך ראשי -- ענף השכלה

www.daat.ac.il

דעת - מכללת הרצוג

ממרגלות הכרמל לעמק דותן

יהושע לוינזון

פרסומי מטכל/קצין, חינוך ראשון, ענף השכלה



צבא הגנה לישראל
הוצאת "מערכות"



www.daat.ac.il

דעת - מכללת הרצוג

מהדורת מעריב

כל הזכויות שמורות למטכ"ל / קצין חינוך ראשי – ענף השכלה

www.daat.ac.il

דעת - מכללת הרצוג

ממרגלות הכרמל לעמק דותן

גוש ההרים שתחילתו בראש הכרמל וסימו בעמק דותן

גוש ההרים הגדול שעמו נמנה גם הכרמל. המשתרע בין מישור החוף מזה ובין עמק יזרעאל ועמק דותן מזה. הינו שלוחה צפונית מערבית של הר שומרון.

צורתו צורת משולש. המזדקר מעל פני העמקים הסובבים אותו, ועל-כן קל להבחין בגבולותיו. את כסיס המשולש מהווה עמק דותן, וקודקודו הינו כף הכרמל. המגיע כחיפה לים: וכרמל בים יבוא (ירמיהו מו. יח). את צלעו הצפונית מזרחית מהווים מפרץ חיפה ועמק יזרעאל; את צלעו המערבית מהווים מישור החוף המרכזי (השרון) וחוף הכרמל.

מחוץ למורדות רכס הר-אמיר (רכס אוס-אל-פחם). השופעים מזרחה לעמק דותן ולתל תענך. שמעבר לגבול שביתת-הנשק — נמצא כל גוש הרים זה בגבולות מדינת-ישראל. אורכו כקו אוויר, מקצהו המערבי של עמק דותן ועד לראש הכרמל. הינו כ-48 ק"מ; רוחבו. כשי הרוחב זכרוי—אביאל (סינדיאנה)—כפרין—לג'ון. — 23 ק"מ. שטחו של גוש ההרים מגיע לכדי 700 קמ"ר.

המבנה הגיאולוגי

מבחינה גיאולוגית נחשב גוש ההרים הנדון לצעיר — בו הצי מיליון שנה לערך. הוא נוצר על קרקע הים. והתרימותו באה בעיקר בשל שקיעה שחלה בשני צדדיו. אין גוש הרים זה אחד במבנהו. בסביבת יקנעם. למשל. נמצא בו את אבן הגיר הקשה; במקומות אחרים נמצא בו אבן גיר רכה. על גבי הגיר מופיעות בכמה מקומות שכבות בזלת. אבני לבה וטיפים געשניים — תוצאה של התפרצות הרי געש תת-ימיים. אבני הפרץ המצויות כאן, וכן העובדה שגוש

דעת - מכללת הרצוג

ההרים הנדון אינו אחיד במבנהו ובצורתו. מעידות שבעבר הגיאולוגי היה האיזור נתון במידה רבה לפעולתם של הכוחות הפנימיים של כדור הארץ. זמן רב לפני שחלה השקיעה משני צדי ההר ולפני שנוצרו המורדות החריטים לצד צפון-מזרח, המתלולים לצד מערב — היה בגוש ההרים שלנו גם הקמטה, וחלקו המרכזי התקער והונמד מאד לעומת האגפים. מצב זה קיים עד היום, וגובהו של החלק המרכזי של ההר אינו מגיע אלא למחצית גובה האגפים.

המבנה המורפולוגי

מבחינה מורפולוגית (תצורת השטח) קשור גוש הרים זה בכמה קווי מבנה ראשיים לצפון הר-שומרון. אולם קרבתו לים, למישור החוף ולהרי הגליל, הקנו לו מספר קווי מבנה מאפיינים נוספים, המאפשרים להגדירו גם כגוש בפני עצמו. הוא בנוי משלושה חלקים: חלק מרכזי נמוך ושני אגפים מוגבהים. החלק המרכזי הינו קער (סנקלינה) ואילו האגפים הינם קמרים (אנטיקלינות). לכל אחד משלושת החלקים האלה גבולות גיאוגרפיים — ואף גיאולוגיים — ברורים, והם נבדלים זה מזה במבנם, בטיב אדמתם, באקלימם, בצמחייתם ובתנאי החיים שבהם. מצפון לדרום הם:

- א. הר הכרמל, המשתרע מכף חיפה ועד לנחל יקנעם.
- ב. רמת-מנשה, המשתרעת מנחל יקנעם ועד לבקעת עירון (ואדי צרה).
- ג. רכס הר-אמיר (אום-אל-פחם), המשתרע מבקעת עירון ועד לעמק דותן וואדי אבו-נאר (אחד מפלגיו של נחל חדרה). נוסף לשלושה חלקים אלה אפשר עוד להזכיר רצועה נוספת, היא רצועת החוף הצרה, המשתרעת מנחל תנינים בדרום ועד למפרץ חיפה בצפון, ומפרידה בין הים להר.

דעת - מכללת הרצוג





נוף בחר הכרמל

א. הר הכרמל

ה ש ם

השם „כרמל“ נזכר פעמים רבות במקרא. ואין הוא מופיע רק ככינוי להר. יש והוא כינוי לשטח פורה. איזור. כרמים ושדות. או כינוי לתבואה שטרם הפכה לשיבולים; ויש והוא כינוי לגרעיני חיטה ושעורה מקולפים: „ולחם וקלי וכרמל“ (ויקרא כג. יד); „לחם ביכורים... וכרמל בצקלונו“ (מלכים ב', ד. מב). ביהודה היה יישוב בשם „כרמל“ ואילו בצפון נתייחד במרוצת הזמן השם בתוספת ה' הידיעה בתור כינוי להר. הר הכרמל היה שם דבר ליופיו:



בסם זכרון שנים ירחמאל

„ראשון עליך ככרמל“ (שיר-השירים). יופיו של הכרמל מתואר גם בהמבטלה לשרון: „החד הכרמל והשרון“.

בתקופה הקדם-מקראית היה הכרמל ידוע כשם „ראש-קודש“, שם המעיד כי החרו היה מקודש באותה תקופה. הכרמל היה כלול אז בתחום נהלתם של הטיניקים, והם קראו לו „ראש-קודש“, גם בשימוש מלי מצרים מהמאה ה־15 ומהמאה ה־17 לפני הספירה. נקרא הכרמל בשם „ראש-קודש“ בימינו יש הכרמל ייקרא כפי הערכים בשם „גליל מר אלאס“, – זה ארוננו אליה; לפי המסופר במקרא החמבא אליהו הולביא בהר הכרמל, וכאן אף ערד את ההתמודדות

דעת - מכללת הרצוג

על נביאי הבעל. בשל המערות הרבות הנמצאות בהר יש הקוראים לה בשם "הר 1000 המערות".

המבנה

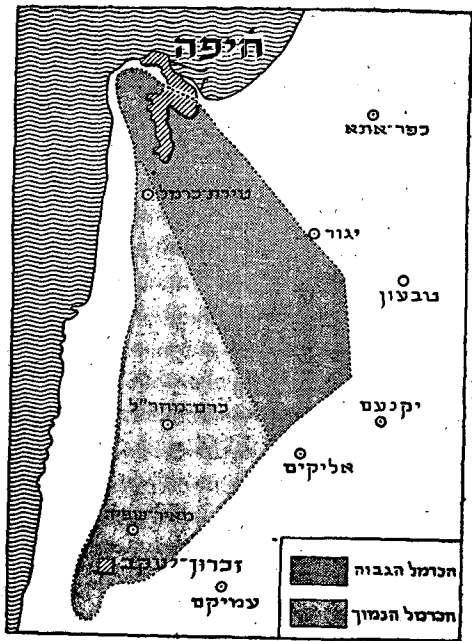
כאמור, לכל גוש ההרים הנדון צורה משולש; והוא הדין גם לגבי חלקו הצפוני של הכרמל. קודקודו — בכף חיפה; בסיסו עובר לאורך נחל תות ונחל יקנעם, מפרדיס הסמוכה לזכרון יעקב במישור התוף, דרך צומת אליקים ועד למסעף יקנעם שבמעמקי יזרעאל.

קמר הכרמל מתנשא ועולה מדרום-מערב לצפון-מזרח, ולכן נמצאות פסגותיו ברכס המזרחי, המקום הגבוה ביותר בכרמל — 546 מטר מעל פני הים — נקרא רום-הכרמל, והוא נמצא בקרבת הכפר הדרוזי עוספיה; בפי הדרוזים הוא נקרא בשם קמבעת א־דוֹרוּזיה (כַּלְת־הַדְרוּזִית). ממערב לו נמצא הר אלון, המתנשא לגובה של

515 מטר. בולטת למרחק רב הפסגה הקרויה קרן-הכרמל (המוחרכה), בגבולו הדרום-מזרחי של ההר, המתנשאת לגובה של 482 מטר. אם נשווה את הכרמל אל הגבוהים שבהרי הגליל, יהודה או הנגב, שגובהם הוא למעלה מ-1000 מטר, נמצא שאין הוא נמנה עם הגבוהים שבהרי הארץ. אף-על-פי-כן, מתרשם ממנו כל הקרב אליו; רכס הכרמל בולט למרחקים הן מצד מישור החוף המרכזי ומצד הים, והן מכיוון העמק. שלוש הן הסיבות שגרמו לכך, והן המאפיינות את ההר:

1. כיוונו הכללי של רכס הכרמל, בניגוד לכיוון במת ההר במרכז הארץ, שהינו מדרום-מזרח לצפון-מערב.
2. הכרמל הינו גוש ההרים היחידי בארץ — מחוץ לרכס סולמה-של-צור, שהגבול הצפוני שלו חודר אל הים («ופגע בכרמל ימה») ומתווה נקודת מפגש בין נוף ימי לבין נוף יבשתי-הררי; כתוצאה מכך נראה הכרמל מכמה מקומות ממש כחצי-אי.
3. הכרמל מתרומם מעל לסביבתו במתלולים ובמדרונות חריפים, המבליטים את הרכס מעל סביבתו.

דעת - מכללת הרצוג



דעת - מכללת הרצוג

מתלוליו אינם שווים זה לזה בגובהם ואין הם דומים זה לזה. אך הכרמל עצמו אינו אחד בסבנהו; כל המבקר בסביבת כרם מהר"ל או בסביבת טירת-הכרמל, יבחין מיד באופי הרמתי של השטח בה הוא נמצא, ובגוש שני, גבוה יותר, המשתרע מזרחה ממנו ניתן אירוא, לחלק את הכרמל עצמו לשני איזורי-משנה, והם:

1. הכרמל הגבוה;

2. הכרמל הנמוך.

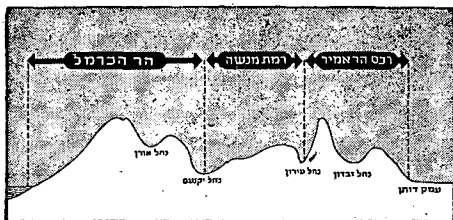
הכרמל הגבוה:

הכרמל הגבוה הינו גוש הרים המתנשא (500 מטר בממוצע) בין כף חיפה לבתל יקנעם. הקו המפריד בין הכרמל הגבוה לכרמל הנמוך מתחיל דרומית מכף הכרמל שבחיפה, בקרבת מקום יציאתו של נחל גלים (נחל אל-עין) מההרים; הוא נמשך בכיוון כללי מצפון-מערב לדרום-מזרח עד למושב-העובדים אליקים, השוכן בצד כביש נחל יקנעם. קו פרשת-המים של רכס הכרמל כולו עובר סמוך לגבולו הצפון-מזרחי — תופעה המסבירה את העובדה שאגני הניקוז של הנחלים הזורמים מערבה משתרעים על פני שטח נרחב הרבה יותר מאשר של הנחלים הזורמים למזרח. עובדה זו מגבירה גם את פעולת הסחה בצד המערבי, גורמת להנמכתו של חלק זה ולדחיקת קו פרשת המים לצפון-מזרח. הנחלים השופעים למישור החוף מצפון לדלית אל-כרמל זורמים תחילה בכיוון צפון-מערב, ויוצרים עמקי הרים קטנים, כגון זה שבין דליה, עוספיה ויערות הכרמל; רק בצאתם מהכרמל הגבוה לכרמל הנמוך משנים הנחלים את כיוונם ופונים מערבה.

הכרמל הנמוך:

הכרמל הנמוך דומה למשולש שאת בסיסו מהווה המתלול המקביל לכביש ת"א-חיפה, בקטע שבין טירת-הכרמל לנחל תנינים,

דעת - מכללת הרצוג



ואילו קודקודו הוא בסביבת צומת אליקים. הודות לקווי השבר המצויים בו וכתוצאה מפעולת הסחף של אבן הגיר הקשה, העליונה, נתגלו בכרמל הנמוך הטופים המעשירים את האדמה, ומגבירים את פוריותה. הכרמל הנמוך מצטיין גם בבקעות פוריות. בקעת שפיה ובקעת כרם-מהר"ל מאפיינות את בקעות הכרמל הנמוך: לשתי הבקעות תצורות גיאולוגיות דומות: שתיהן נוצרו על-ידי פעולות טקטוניות ועל-ידי סחף הנחלים; בשתיהן גם מתגלים הטופים הגעשניים מתוך שכבות הגיר. אולם שתי הבקעות שונות בגודלן, בצורתן ובדרך ניקוזן. בקעת שפיה קטנה מבקעת כרם-מהר"ל, היא מנוקזת ע"י נחל דליה, העובר כדרומה. בבקעת כרם-מהר"ל שתי פרצות לכיוון מערב. בפרצה הצפונית עובר נחל המערות; בפרצה הדרומית עוברת הדרך המחברת את כרם-מהר"ל עם כביש חיפה-ת"א. בבקעה זו ניתן להכיר בראשית-התהוותו של מכחש, ויש בה צורות מורפולוגיות המזכירות לנו שטחים דומים כנגב.

בקצהו הדרום-מערבי שולח הכרמל הנמוך בליטה מעוגלת לעבר השרון; בליטה זו נקראת בפי הערבים בשם "ח'שם", כלומר אף.

דעת - מכללת הרצוג

מסלול הברזל והכביש העוברים לרגלי הכרמל בדרכם צפונה, עוקסים בלטה זו כדי להגיע לחיפה. על שיפוליה המזרחיים של השלוחה סלול הכביש בנימינה—זכרון-יעקב, המתלכד עם כביש נחל יקנעם. השלוחה מוקפת, אפוא, במעין טבעת כבישים, הסוגרת עליה מסביב.

ב. רמת-מנשה

גבולות ושם

רמת-מנשה היא האיזור המשתרע בין בקעת עירון לנחלים תות ויקנעם. בימי בית ראשון היתה הרמה כנחלת שבט מנשה, אשר הוריש לה את שמו. בפי הערבים קרויה הרמה בשם „בלד-א-רוחה“ — כלומר ארץ הרוחות — בשל היותה פתוחה לרווחה הן לרוחות האמזח היבשות והן לרוחות הקרירות הבאות מהים.

המבנה

העולה לרמת-מנשה מכיוון מסמר-העמק יתקשה להבחין בעובדה שרמת-מנשה הינה קער. אמנם קרן-הכרמל מצפון והראמיר (שיח' אסכנדר) שבדרום-מזרח ממחישים למסייר את העובדה שהרמה הינה איזור נמוך, אולם פני הנוף המתגלים לנגד עיניו ברמה נוסא אינם דומים לפני נוף קער כלל ועיקר. הרמה נושאת אופי גבעי, ובכמה מקומות אף נדמה למסייר שהוא נמצא בנוף הררי, קווי העתק ושברים, שכיוונם מדרום-מערב לצפון-מזרח, תוחמים את הרמה הן מצד נחל יקנעם והן מצד בקעת עירון (מחר' מוצמוץ לצומת מגידו). קו שבר ניצב לקווים אלה נמשך מצפון-מערב לדרום-מזרח, ולאורכו עובר כביש יקנעם—משמר-העמק—מגידו, התוחם את הרמה מצפון-מזרח. קטע מקו שבר טקטוני זה מכוסה באבני סרץ (בולת). הבולטות בגבעות הבולת שבקטע זה רשומות במפה הסופר גרפית (1:100.000) בשם תל-אל-אסמר; האחת נמצאת מדרום-מערב

הר הכרמל נבדל סתור ההרים בארץ בנופו הרבינוני וברעננות הירק השופע עליו לפניו היה מכוסה כולו יערות.

דעת - מכללת הרצוג



דעת - מכללת הרצוג

למגידו השניה מדרום־מזרח למשמר־העמק. בקרבת משמר־העמק ישנה גבעת בולת נוספת. בשם תל אבו־קוטה. הנוסע מיקנעם למגידו חש היטב. אחרי עברו את שמונת הק"מ הראשונים, במעבר מגוף אבן הגיר הרכה — ממנו בנויה בדרך כלל הרמה — לנוף הבולתי המשתרע מכאן עד סביבת מגידו.

גובהה הממוצע של הרמה הוא 200 מטר בקירוב. והיא הולכת ומשתפלת בכיוון כללי מצפון־מזרח לדרום־מערב. מבחינה זו היא דומה לכרמל. אלא שההשתפלות כאן אינה קצובה, וחסרה המדרגה המבליטה את חלקו הגבוה של הכרמל מחלקו הנמוך. מעל עמק יזרעאל מתנשאת הרמה בתלילות, ובפינה המזרחית, בקרבת בקעת עירון, ליד מושיריפה ומוצמוץ, מגיע גובהה הממוצע ל־300 מטר; לעומת זאת, מורדותיה למישור החוף נוחים ואטיים, עד שבמקומות מסוימים קשה להבחין בגבול בולט בין רמת־מנשה למישור החוף התלכוני. גם ברמת־מנשה עובר קו פרשת־המים סמוך יותר לעמק יזרעאל מאשר למישור החוף, ולכן גם הביתור העמוק ביותר של הנחלים נמצא בחלק זה של האיזור.

הים, אשר כיסה בתקופה גיאולוגית קדומה את הקער של רמת־מנשה, לא היה עמוק ביותר. משום כך, כאמור, בנויה בדרך כלל הרמה מאבן גיר רכה, המתפוררת בנקל, ואין היא פורייה ביותר. על פני הקרקע מפוזרים צורות אבן וחצץ לרוב, המכבידים אף הם על עיבוד האדמה. הרמה חשופה מצמחייה; עד לראשית ההתנחלות היהודית באיזור אי אפשר היה למצוא בה חורשת עצים או קבוצת שיחים, כדוגמת הצומח המוריק על צלעות הכרמל או על רכס הר־אמיר. אולם למרות השוני האקלימי, כיסה היער בימי קדם גם את רמת־מנשה, ורק העזובה של שנים רבות — שנצטרפה לתכונות הקרקע, הדלה והבלתי פורייה — היא שחשפה את הרמה מצמחייתה.

דעת - מכללת הרצוג

ג. רכס הר-אמיר (רכס אום-אל-פחם)

ה ש ם

גוש ההרים שבין עמק דותן ועמק עירון נקרא על שם ההר הגבוה ביותר בו הוא הר-אמיר (שיח) אסכנדר. על-יד הכפר אום-אל-פחם). הערבים קוראים לגוש זה בשם הרי אום-אל-פחם. על שם הכפר המרכזי שבו. אשר היה עד קום המדינה הכפר השני בגודלו בשומרון. השם אום-אל-פחם — כלומר אום-הפחמים — מעיד על מלאכתם של תושבי הכפר. אשר נהגו לכוות את העצים הרבים שגדלו ברכס ולשרפם לפחמי-עץ.

מבנה ותכונות

רכס הר-אמיר מהווה את הקמר הדרומי-מזרחי של כל גוש ההרים הנדון. אין הוא למעשה איזור בפני עצמו. כשני האזורים האחרים; מבחינת תכונותיו הגיאוגרפיות יש לראותו כחלק מהר שומרון. אולם כתוצאה מהסכס שביתת-הנשק נעשה רכס הר-אמיר משותף למדינת-ישראל ולממלכת-ירדן וכאילו איזור. בפני עצמו, ועל-כן הרינו משייכים אותו לגוש ההרים הנדון בחוברת זו ורואים בו איזור נפרד. גבולותיו הברורים בכל ארבעת העברים, גם הם מסייעים לראייה זו:

1. מצפון-מזרח לו משתרע עמק יזרעאל;
2. מצפון-מערב — בקעת-עירון;
3. מדרום-מערב — מישור החוף המרכזי (השרון);
4. מדרום-מזרח — עמק דותן (סהיל אל ערבה).

רכס הר-אמיר בנוי אבן גיר קשה — כמו הכרמל — והוא משופע במערות רבות. כן נמצא בו את שרידי החורש הטבעי, המאפיין את הכרמל, שהושחת ביד האדם לצורך תעשיית הפחמים. אולם, כאמור,

דעת - מכללת הרצוג

גם שונה רכס הר־אמיר משני האיזורים האחרים שנדונו לעיל. שלושה קווים אופייניים מייחדים את הרכס:

1. השתפלות ההר וקו פרשת־המים;
2. הפרשי המרחק בין קו פרשת־המים לעמקים;
3. הציפוי הבולט בראש ההר.

גובהו הממוצע של הרכס מגיע ל־400 מ' מעל סני־הים. בקירוב, שיאו הוא בהר־אמיר, הנמצא כ־2 ק"מ לערך ממזרח לכפר אום־אל־פתח, וגובהו מגיע ל־518 מ'. הרכס שופע בתלילות רבה לבקעת עירון־מזה, ולעמק דותן־מזה. קו פרשת־המים אינו עובר בחלקו הצפון־מזרחי של הרכס, כמו בהר הכרמל או ברמת־מנשה, אלא נמשך בחצי גורן עגולה מצפון־מזרח לדרום־מזרח.

המרחק הקטן מקו פרשת־המים לעמקים התוחמים את הרכס מסביב, והתלילות הרבה יחסית של הרכס הביאו להגברת עצמת זרמי המים ופעולת הסחף של הנחלים (שהיתה חזקה ביותר בתקופות גיאולוגיות קדומות) וליצירת גיאיות עמוקים. כתוצאה מכך מבוחר רכס הר־אמיר הרבה יותר מחלקיו האחרים של תגוש ההררי הנדון. גם ברכס הר־אמיר — כמו בכרמל וברמת־מנשה — מצויות עקבות פעילות הרי געש; במורד הצפון־מזרחי של הרכס, בסביבות הכפר זלפה, נמצא את המשכו של הגוף הבולתי, שבסביבות משמר־העמק ומגידו, ומורדות רכס הר־אמיר השופעים לעבר בקעת עירון מכוסים אבני פרץ (בולת). אולם כאן נמצא הציפוי הבולתי גם בראש ההר, החל מקו הגובה של 300 מ'. בנקודה זו שונה, כאמור, רכס הר־אמיר מהכרמל, מרמת־מנשה ומהר שומרון: הציפוי הבולתי שבראש ההר, האופייני לרכס הר־אמיר, אינו נמצא באותם איזורים כלל.

בסיכומו של דבר ניתן לומר, שהביתורים הרבים, התלילות, המערות והחורש מקשים על החדירה לרכס. ואמנם קשה רכס הר־אמיר, באופן יחסי לגישתו. במאורעות 1936-39 היה בו בסיס



וככרמל, ב'ם 'בוא'

התארגנות ואימונים לכנוסיות, וממנו פעלו נגד היישובים העבריים הסמוכים.

האקלים

מקומו הגיאוגרפי של גוש ההרים הנדון בירכהו במזיגה נאה של אוויר ים ואוויר הרים, היפה לצומח ולאדם. בקיץ נמוכה בו מידת החום בשתיים-שלוש מעלות לפחות מאשר בעמקים אשר לרגליו. הרוח המצויה ביותר בכרמל בקיץ היא הרוח המערבית והמערבית-דרומית ואילו בחדשי החורף שכיתה הרוח המזרחית; לרוחות הדרומיות והצפוניות נודעת חשיבות מעטה בלבד.

הכרמל מקבל כמות משקעים גדולה, והיא המסייעת לו לשמור על צבעו הירוק. יש והגשמים יורדים על ההר לפתע, ממש כמסופר בתנ"ך בפרשת אליהו ונביאי הבעל: „ויאמר, הנה עב קטנה ככף איש עולה מים, ויאמר (אליהו לנערו): עלה, אמור אל אחאב: אסור (את הרכב) ורד, ולא יעצרכה הגשם, ויהי עד-כה ועד-כה

דעת - מכללת הרצוג

השמים התקדרו עבים ורוח. ויהי גשם גדול וירכב אחאב וילך יורעאלה" (מלכים א'. ית. מד—מה).

כמות הגשמים היורדים על הכרמל היא בממוצע כ־800—900 מ"מ בשנה. ובשנים גשומות היא מגיעה גם עד ל־1100 מ"מ. הכרמל מבורך גם בטל רב. עונת הטל העיקרית היא בחדשי יולי, אוגוסט, ספטמבר, ומספר לילות הטל בשנה מגיע עד ל־160. הטל הרב היורד על הכרמל הינו אחד הגורמים העיקריים לעושר הצמחייה שעליו. כמות המשקעים היורדת על הכרמל — שאינו נמנה כידוע עם הגבהים שבהרי הארץ — אינה נופלת. איפוא מן הכמות היורדת בגליל. תופעה זו מוסברת על־ידי קרבת הכרמל לים, ומורדותיו התלולים: האד העולה מן הים מטפט במעלה הכרמל. מתקרב בבת אחת במספר מעלות. יורד על ההר בצורת גשם או טל.

הצמחייה

בשל התנאים הטבעיים הנזכרים מהווה הכרמל מבחינת הצמחייה איזור ביניים בין החוף ובין איזור ההר. הר הכרמל נבדל מיתר ההרים בארץ בנופו הרב־גוני וברעננות הירק השופע עליו. לפנינו היה ההר מכוסה יערות. יער הכרמל נעלם כמעט כליל בגלל המלחמות השונות. השרפות הפוקדות את האיזור מדי פעם. כבשני הסיד הצורכים עצי הסקה והעצים המחבלות. בעיקר הרבו להזיק העצים, שהינן האויב הקשה ביותר של היער הצעיר. נוסף על כך גדעו התורכים כימי מלחמת העולם הראשונה את שאריות היער. לצורך הסקת קטרי הרכבות. אף־על־פי־כן ניכרים שרידי היערות הקדומים גם כיום. ואנו פוגשים אותם במקומות שונים על הר־הכרמל. אנו מוצאים בתוכם ארננים, אלונים, הרובים, קטלבים ועצים אחרים. במשך עשרות השנים האחרונות כבר נעשתה עבודה רבה לשיקום יער הכרמל. מרבית העצים השיחים, שאנו פוגשים היום, נולדו אחרי מלחמת העולם הראשונה. היהודים שקדו על

דעת - מכללת הרצוג

נטיעת עצים בקנה־מידה נרחב. ונטיעות רבות נעשו גם ברמת־מנשה. בעיקר בולטת עובדה זו לאורך הדרך מאליקים לצומת־יקנעם. בכל האיזור ניטעו חורשות אורן רבות ומטעי פרי למיניהם.

המערות

המערות הרבות הן תופעה משותפת לכרמל ולרכס הר־אמיר. אין זו תופעה האופיינית לאיזורים אלה בלבד; היא משותפת לכל השטחים ההרריים שמצפון לבקעת באר־שבע. הבנויים אבן גיר. אולם מספר המערות בהר־אמיר ובכרמל רב במיוחד.

הכמות הגדולה של המשקיעים. היורדת על הכרמל, הנשמרת יפה על־ידי הצמחייה העשירה הגדלה עליו, מסייעת להם לחלתל לתוך האדמה והופכת לנהירה ות־קרקעית המגבירה את התפתחות המערות. מערות הכרמל, בהן נתגלו שרידי האדם הקדמון, נראות מכביש תל־אביב—חיפה



דעת - מכללת הרצוג

ההליך היווצרות המערות הוא גם מכני וגם כימי, והמים החודרים להר הורסים בהדרגה את אבן הגיר; במשך הזמן נוצרות במעבה האדמה מחילות ומערות. המתגלות לעינינו כתוצאה מסתף הקרקע. היות וסתף הקרקע חזק ביותר סמוך לאפיקי הנחלים — כיוון שהמים הזורמים תותרים מתחת לדפנות האפיק והורסים אותו — נראה את סני המערות בכרמל וברכס הר־אמיר תמיד פונים לעבר הנחל. במערות אלה השתמש האדם הקדמון למגוריו; ובתקופות מאוחרות יותר יש והן שימשו כמקום התבודדות לנזירים, כמקום מקלט לנרדפים למיניהם, כמאורות שודדים, וכמקום מסתור לעדרי הצאן שהשמש הלוהטת בימות הקיץ ומהגשמים והקור בימות החורף.

הנחלים

העובדה שקו פרשת־המים של הכרמל ושל רמת־מנשה קרוב יותר למפרץ חיפה ולעמק יזרעאל מאשר למישור החוף במערב, משפיעה על אופים של הנחלים¹ השופעים מערבה. הם ארוכים, שיפועם מתון ולחם פלגים משניים. לעומתם, הנחלים שבאשדות הצפוניים־מזרחיים קצרים, חסרי פלגים משניים, ויורדים בתלילות רבה לעמק יזרעאל ולעמק זבולון; כתוצאה מכך הם צרים ועמוקים מהנחלים הזורמים מערבה. קו אחד משותף לנחלי האיזור: הם נשפכים כולם לים התיכון. אולם, בעוד שהנחלים הזורמים לצפון־מזרח מתנקזים ע"י נחל קישון, ונשפכים דרכו לים התיכון — נשפכים נחלי המערב כל אחד בנפרד לים, ואין נחל ראשי מנקו אותם.

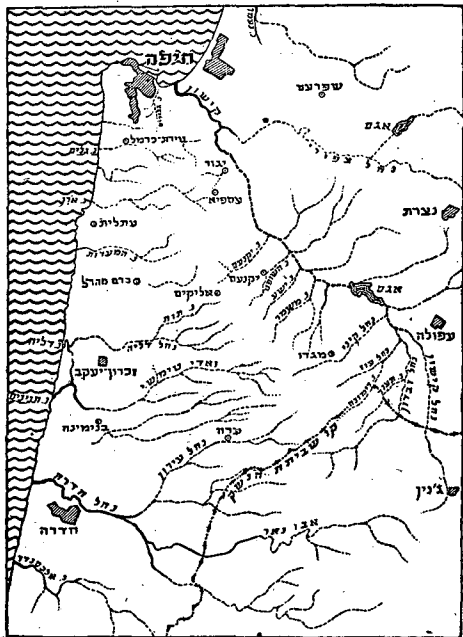
הנחלים הזורמים לעמק יזרעאל ולעמק זבולון

הנחלים בכרמל

שלושה נחלים יורדים מהכרמל לנחל קישון:

(א) נחל יקנעם (ואדי מילח). ראשיתו מדרום לקרן־הכרמל (המזרחית), והוא יוצא מן ההרים ליד תל יקנעם העתיקה. בחלקו

דעת - מכללת הרצוג



דעת - מכללת הרצוג

העליז נקרא הנחל בשם ואדי נטיף ובחלקו התחתון — נחל יקנעם.
חלקו התחתון של הנחל מקביל לקטע מכביש נחל יקנעם, המחבר
את זכרון-יעקב עם עמק-יזרעאל.

(ב) נחל יגור. ראשיתו ליד הכפר הדרוזי עוספיה, ושפכו
בקרבת הקיבוץ יגור, הבנוי משני עבריו. בימי החורף מושך הנחל
מים רבים.

(ג) נחל גיבורים. הנחל נקרא לכבוד משחררי חיפה
ממלחמת העצמאות. בערבית הוא נקרא ואדי רושמיה, על שם ח'רבת
רושמיה — שרידי ביצורים מהתקופה הצלבנית — הנמצאת ממערב
לראשית האפיק המרכזי של הנחל.

הנחלים ברמת-מנשה

ארבעה נחלים גדולים יחסית יורדים מרמת-מנשה לעמק-יזרעאל
ונשפכים לנחל קישון, והם (ממזרח למערב):

(א) נחל קיני (ואדי לג'ון) היה נקרא על שם הכפר הערבי
השופט, העוקף את תל מגידו ממערב.

(ב) נחל משמר (ואדי אבו-שושה). הנקרא על שם התל שלרגליו.

(ג) נחל ישע (ואדי אל-קאסב), שראשיתו ליד עין-השופט, הוא
יוצא מההרים בין אבו-שושה ואבו-זוריק.

(ד) נחל השופט (ואדי א-סאואחין), היוצא מההרים בין הנורע
ליקנעם. כיום חוצבים בו את המנהרה, שהיא חלק ממוביל-המים
הארצי, אשר יוליך מים מן הירדן לנגב.

הנחלים ברכס הר-אמיר

שלושה נחלים גדולים יחסית יורדים מרכס הר-אמיר לעמק
יזרעאל ונשפכים לנחל קישון:

(א) ואדי אל ג'אמוס. העובר לאתר צאתו מההרים בין הכפר
הערבי טילת-אל-חרתיה לתל תענך.



נחז תות לאחר רדת גשמי החורף.
היישוב ברקע — בת־שלמה

ב) ואדי אל־באווקי, העובר לאחר צאתו מההרים בין תל־תענך
לכפר הערבי רומנת.

ג) ואדי אל־ג'הר, העובר לאחר צאתו מההרים בין סלים לכפר
הערבי זבובת.

גבול שביתת־הנשק. היוצר מעין בליטה העוקפת את זבובת,
ועולה ממערב לוואדי אל־ג'הר לקו פרשת המים של רכס הר־אמיר,
משאיר את חלקם העליון של נחלי הר־אמיר. כלומר את אגן ניקוזם
— בממלכת־הירדן. ורק חלקם התחתון, היורד לעמק יזרעאל. נמצא
בתוך מדינת־ישראל.

דעת - מכללת הרצוג

הנחלים הזורמים למישור החוף

הנחלים בכרמל

ארבעה נחלים גדולים יורדים מהכרמל למישור החוף ונשפכים לים התיכון, הם (מצפון לדרום):

נחל גלים (ואדי אל-עין). ראשית אפיקו היא מצפון להרבת דמון וממערב להרבת הרובים. במוצאו מן ההר הוא עובר ליד טירת הכרמל ונשפך לים כק"מ אחד מצפון לקיבוץ החותרים. נחל אורן. ראשיתו בין הכפרים הדרוזיים עוספיה ודלית אל-כרמל. והוא נשפך לים כ- $\frac{3}{4}$ ק"מ מדרום מערב למחנה עתלית. בחלקו העליון, ממקום מוצאו ועד ליערות הכרמל (חרבת שלה), הוא נקרא בערבית בשם ואדי באב אל-הוא וואדי שלה, ובחלקו התחתון, מיערות הכרמל ועד לשפכו בשם ואדי פלה. הכביש העולה ממישור החוף לקיבוץ בית אורן עובר באפיקו של נחל זה.

נחל המערות. במקום יציאתו של הנחל מן ההרים למישור החוף ישנן מערות גדולות ועמוקות. הידועות בשרידים הפרי-היסטוריים שנמצאו בהן, ומכאן שמו של הנחל. אגו ניקוו מורכב משלושה ערוצים גדולים. ראשיתם של שני הערוצים הצפוניים הוא ליד הכפר הדרוזי דלית אל-כרמל, ואילו הערוץ הדרומי תחילתו בקרבת צומת אליקים. בדרכו לים מבצע אפיק הנחל עיקול, ויוצא מן ההרים בפינה הצפונית-מערבית של בקעת כרם-מהר"ל; כ- $1\frac{1}{2}$ ק"מ מדרום לקיבוץ נוה-ים נשפך הנחל לים.

הנחלים ברמת-מנשה

ואדי טימשי. הגדול והחשוב מבין הנחלים הזורמים מרמת-מנשה מערבה הוא ואדי טימשי, המהווה את אחד היובלים הגדולים של נחל תנינים. בתקופה הרומאית נמשך לאורך נחל זה אחד משני מובילי המים לקיסרי.

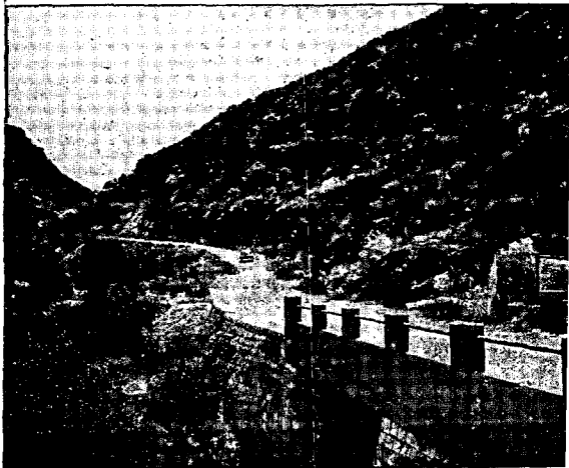
דעת - מכללת הרצוג

נחל דליה (ואדי אל מזרע. ואדי טנטורה). נחל זה מורכב מ־2 ערוצים גדולים. ראשיתו של הערוץ הצפוני (נחל תות) ליד מושב־העובדים אליקים. ואילו הערוץ הדרומי, תחילתו בסביבת עין־השופט. מדרום לבת־שלמה מתאחדים הערוצים לנחל אחד. העובר בין זכרון־יעקב לשפיה, ויוצא מן ההרים ליד הכפר הערבי פרדיס. הנחל נשפך לים כ־3 ק"מ מדרום לדור.

הנחלים ברכס הר־אמיר

כל הנחלים היורדים מרכס הר־אמיר אל עמק החוף מתלכדים ומהווים את נחל חדרה. החשובים שבנחלים אלה הם ואדי אברטולטן

נחל אורו והכביש העובר בו



דעת - מכללת הרצוג

ונהל סטתר, המתאחדים ויוצרים את נחל עירון, וואדי אברנאר, היוצא מעמק דותן.

הדרכים

הנחלים הרבים, הקירות התלולים וכן הגיאיות העמוקים והארוכים, הנמשכים מערבה, מבחרים מאד את ההר ומקשים על אפשרויות התעבורה בו בכיוון מצפון לדרום. מסיבה זו נמשכות הדרכים באיזור לרגלי ההר משני עבריו, בעמקי הנחלים הגדולים ועל גב ההר.

הדרכים שלרגלי ההר (דרכי אורך)

כביש חיפה—תל־אביב

קטע מכביש חיפה—תל־אביב, העובר בחוף הכרמל, מחוזה מעין גבול בין האיזור ההררי למישור החוף. במקביל לו — מנחל תנינים ועד לחיפה — נמשכת גם מסילת־הברזל חיפה—תל־אביב.

כביש חיפה—משמר־העמק—ג'נין

הכביש נמשך למרגלות הצלע הצפונית, מזרחית של גוש ההרים הנדרה. מחיפה למשמר־העמק, למגידו ולג'נין. כביש זה משמש מעין גבול בין גוש הרי הכרמל, רמת־מנשה ורכס הר־אמיר מזה לבין מפרץ חיפה ועמק־יזרעאל מזה. אורכו, מחיפה לג'נין, כ־50 ק"מ; מקיבוץ גבעתינו ועד לחיפה, לאורך כ־35 ק"מ, הוא עובר בתחום המדינה.

הדרכים בעמקי הנחלים (דרכי חרוחב)

דרכי הרוחב, העוברות בעמקי הנחלים הגדולים, של גוש ההרים הנדרה, מהוות את דרכי החיבור בין כביש חיפה—תל־אביב ובין כביש חיפה—משמר־העמק—מגידו.

דעת - מכללת הרצוג

כביש בקעת עירון (ואדי ערה) והסתעפויותיו
כביש בקעת עירון — המהווה את קו הגבול בין רמת-מנשה
לרכס הר-אמיר — הוא הדרך הקצרה ביותר מחדרה שבצפון השרון
למגידו ולעפולה. הכביש נמשך בעקבות תוואי של דרך עתיקת יומין.
בימי המקרא, וזמן רב קודם לכן, עברה כאן הדרך הבינלאומית
הגדולה, „דרך-הים“, שקישרה את בבל עם מצרים. בדרך זו עבר
במאה ה-ט"ו לפני הספירה תחותמס ג' מלך מצרים, שעה שערך
מסע צבאי בא"י ובסוריה נגד מלכי כנען.

כמרוצת הדורות עברו בדרך זו צבאות האשורים, הבבלים,
היוונים, הרומאים והצלבנים; בימי מלחמת העולם הראשונה שימשה
בקעת עירון כדרך מעבר לגייסות הבריטים, לשם התקפה על הצבא
התורכי, אשר התרכז אז בעמק-יזרעאל.

מכביש בקעת עירון מסתעפות מספר דרכי משנה.
בפתח המערבי של בקעת עירון, מצפון לסיבוי ברקאי, מצויה
פרשת דרכים אשר ממנה מסתעפות הדרכים הבאות:

- (1) לעין-שמר ולבקעה-אל-גרביה.
- (2) לגבעת-עדה, וממנה לזכרון-יעקב ולבנימינה.
- (3) לרגבים, וממנה לגבעת-נילי ולאבן-יצחק.

שתי דרכים מסתעפות מכביש בקעת עירון דרומה, בכיוון לקו
שביתת-הנשק דרך אחת מסתעפת מהכביש סמוך לערה, ועוברת
על פני ערעה; המסעף השני, המוביל לאום-אל-פחם, נמצא מול עין-
אברהים. מעבר לגבול שביתת-הנשק מתאחדות שתי דרכים אלה
לדרך אחת המוליכה לעמק דותן.

דרך תל-דודאים—הזורע
דרך זו מסתעפת מכביש פרדס-חנה—בנימינה. $1\frac{1}{2}$ ק"מ מדרום-
מזרח לבנימינה. ליד תל-דודאים, עולה הדרך לדליה ולעין-השופט,
ונמשכת עד הזורע. חלקה הדרומי-מערבי, עד לשיח' עלי (שבין

דעת - מכללת הרצוג

היה (לאבן-יצחק). הוא דרך עפר; הקטע הנמשך מדליה ועד להורש
היא דרך סלולה (כביש סוג ב').

כביש יקנעם (ואדי מילח)

כביש זה מסתעף מכביש תל-אביב-חיפה. בצד הכפר הערבי
פריס. הכביש עולה במעלה נחל תות לצומת אליקים, וממנו, דרך
נחל יקנעם, עד למסעף יקנעם שעל כביש חיפה-מגידו.

כביש נחל יקנעם מהווה קו גבול בין הכרמל לרמת-מנשה. בין
כביש יקנעם לכביש החוף קיימות דרכי חיבור אחדות, דרכי עפר
כולן. המתאימות ברובן למעבר כלי רכב. החשובה שבהן היא הדרך
העוברת מצמת אליקים לכרם-מהר"ל.

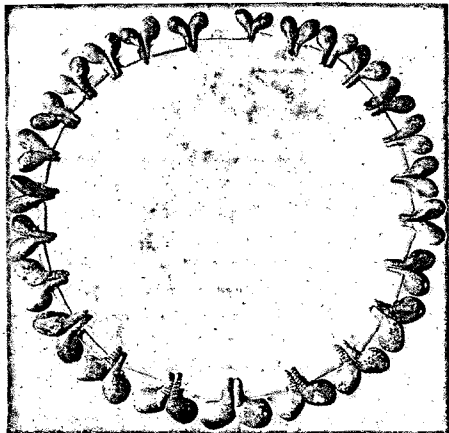
כביש נחל אורן-מחצבת, נשר"

הכביש הסלול בתוואי זה, מסתעף מכביש החוף מול משטרת
עתלית ועולה במעלה נחל אורן לקיבוץ בית-אורן. מכאן הוא נמשך
על גב הכרמל, יורד בפיתולים רבים ותלולים בצלע הצפונית-מזרחית
של הכרמל ומתחבר מול המחצבה של בית-החרושת, נשר" לכביש
חיפה-משמר-העמק.

דרכים על גב ההר (דרכי אורן).

כביש פרשת המים

זוהי דרך האורך המחברת את שלושת האיזורים של גוש ההרים,
את הכרמל, את רמת-מנשה ואת רכס הר-אמיר. ראשיתה בחיפה והיא
נמשכת על גב הכרמל לאורכו, סמוך לקו פרשת המים. היא מוליכה
לכפרים הדרוזיים עוספיה ודלית-אל-כרמל, ויורדת לכביש נחל יקנעם.
ליד המושב אליקים היא חוצה את הכביש ונכנסת לתחום רמת-מנשה.
היא נמשכת בכיוון הרכס לדרום-מזרח, לדליה. סמוך למסעף רמת-
השופט מתפצלת דרך אורן זו לשני סעיפים: האחד עובר דרך רמת-



שחזור מחזרות שנמצאה על שלד האדם הקדמון שחי במערות הכרמל

השופט ועין־השופט לעין־איברהים. חוצה את בקעת עירון ונכנס לתחום רכס הר־אמיר. סעיף זה מוליך לאום־אל־פחם. נמשך לעבר קו שביתת־הנשק, חוצה אותו, ומתחבר עם הסעיף השני לדרך המוליכה לעמק דותן. הסעיף השני עובר דרך דליה ואבן־יצחק, ומתחבר עם כביש בקעת־עירון לרגלי הכפר ערה. ק"מ אחד מזרחית לערה הוא מסתעף מכביש בקעת עירון בדרך המוליכה לערערה ולעבר

דעת - מכללת הרצוג

פן שביתת-הנשק, ומתחבר עם הסעיף השני לדרך המוליכה לעמק
דהו.

הזן קניד-חירבת אל-מנשיה

דרך אורך זו מקבילה לקטע מדרך גב הר (בין המושב אליקים
לבקעת-עירון). והיא מחברת את שתי דרכי הרוחב העיקריות - זו
שבקעת עירון וזו שבנחל יקנעם. היא נמשכת (מדרום לצפון) מצומת
עירון לבקעת-עדה ולאביאל, ומשם לעמיקם ולחר' אל-מנשיה. שעל
כביש נחל יקנעם. למעשה, נוכל לעקוב אחרי המשכה של דרך זו גם
בכרמל הנמרד: היא חיצה את כביש נחל יקנעם מול חר' מנשיה
ונמנסה לתחום הכרמל. היא מגיעה עד לחר' קומבזה, ומתחברת עם
קטע הדרך שבין צומת-מגידו לכרם-מהר"ל.

תגלדות הכרמל

האדם הקדמון נמשך למערות הכרמל ואיווה אותן לעצמו למושב.
משכו אותו המערות. האדמה הפורייה ומעיינות המים הרבים. וכן
עצי-פרי שונים הגדלים בהר הכרמל. כגון התאנה והחרוב. במערות
אחוזת בכרמל נתגלו שרידי עצמות וכלי-צור. ובמערות נחל המערות
נתגלו גם שלדי אדם מטיפוס מיוחד - חולית מעבר בין האדם
הניאנדרטלי לאדם הנבון. שאנו נמנים עמו.

בתעודות כתובות נזכר הכרמל לראשונה בימי שלטונו של סמי
א' מלך מצרים כאלף הג' לפני הספירה. מקומו הגיאוגרפי של הר
הכרמל - בין מישור החוף לעמק יזרעאל ומפרץ חיפה - מאפשר
ליושבים בו שליטה מוחלטת על מישור החוף ועל עמק נחל קישון.
ביאכה עמק יזרעאל. אף-על-פי-כן לא היתה לכרמל חשיבות מדינית
או צבאית מיוחדת בימי קדם; לא היה בו יישוב צפוף ולא קמו בו
ערים גדולות.

הערים הגדולות והמבוצרות שכונו למרגלותיו של ההר או

דעת - מכללת הרצוג



הגולגולת ושרידי עצמות האדם הקדמון שנמצאו במערות הכרמל

דעת - מכללת הרצוג

בקרבתו. בנקודות המפתח של דרכי התעבורה. עם ערים אלה נמנו יקנעם. מגידו ותענך; הן היו כולן בעלות מערכת ביצורים איתנה ובעלות רכבי-כרזל.

היערות הסבוכים אשר כיסו את ההר בימי קדם. והגיאיות העמוקים ועשירי המערות. היו איזור אידיאלי לקשייוס למיניהם. שהפשו מסתור ומפלט בו או מקום להתבודדות. גם התנ"ך מבליט את תכונתו זו של הכרמל: „ואם יחבאו בראש הכרמל, משם אחפש וקחתיים“ (עמוס ט. ג).

הודו ותפארתו של הכרמל עוררו תמיד התפעלות רבה בלב בני האדם והניעו אותם לקיים פולחנות דתיים על ההר. מעידים על כך שרידי מקומות הפולחן הרבים שנמצאו על הכרמל והשמות „ראש קדוש“ ו„רישא קדש“. בהם נתכנה ההר כבר בפי הפיניקים והמצרים הקדומים.

שבטי ישראל לא יכלו לכבוש תחילה את ערי הכנעני הבצורות באיזור: „ויאל הכנעני לשבת בארץ הזאת. ויהי כי חזקו בני ישראל ויתנו את הכנעני למט והורש לא הורישו“ (יהושע יז, יב—ג). גם לקצהו המערבי של הכרמל לא הצליחה תחילה ההתיישבות הישראלית לתרו. אמנם, בחלוקת הארץ ע"י יהושע הוגדר הכרמל כולו בגבולו של שבט אשר — „יצא הגורל החמישי למטה בני אשר למשפחותם ויהי גבולם חלקת וכר... ופגע בכרמל הימה“ (יהושע יט, כד—כח) — אך במציאות גשאר, כנראה, קצהו המערבי של ההר בידי הכנענים. ההתיישבות הישראלית בכרמל — וכן ברמת-מנשה וברכס הר-אמיר בואך שכם, שהיו חלק מנחלתו של שבט מנשה — הוגבלה איפוא, בעיקר לשטח ההררי המיוער; באמצעים הטכניים של אותה תקופה לא היתה זו משימה קלה, ורק בלית ברירה מיעץ יהושע למנשה לברא את היער ולהכשיר את קרקע ההר לעיבוד חקלאי (יהושע יז, יד—יח).

ברבות הימים גברו בני ישראל על אויביהם והורישום מעריהם



שרידי מזבח כנעני ביערות הכרמל

הבצורות, ובמאה ה־ט' לפסה"נ שימש הכרמל במת חזיון להתמודדות הדרמטית בין אליהו הנביא לבין נביאי הבעל: „נביאי הבעל ארבע מאות וחמשים ונביאי האשרה ארבע מאות, אוכלי שולחן איזבל. וישלח אחאב בכל בני ישראל ויקבוץ את הנביאים אל הר הכרמל ויגש אליהו אל כל העם ויאמר: עד מתי אתם פוסחים על שתי הסעיפים. אם ה' האלוהים לכו אחריו ואם הבעל לכו אחריו... (מלכים א', יח, יט—כא). אליהו ונביאי הבעל בנו מזבחות וערכו עליהם קרבנות — וקראו איש איש לאלוהיו להוריד אש על הקרבנות. הבעל לא נעתר לנביאיו, אף שהפצירו בו כל היום. אז התפלל אליהו לה': „ותיפול אש ה' ותאכל את העולה ואת העצים ואת האבנים ואת העפר ואת המים אשר בתעלה ליחכה. וירא כל העם ויפלו על פניהם ויאמרו, ה' הוא האלוהים, ה' הוא האלוהים. ויאמר אליהו להם, תיפסו את נביאי הבעל, איש אל יימלט מהם. ויתפסום

דעת - מכללת הרצוג

ויירדם אל נחל קישון וישחטם שם" (מלכים א', ית, לח-מ).
ההתגלות האלוהית לאלהיו הנביא על הר הכרמל נחרתה בלב הדורות
והתקדשה במסורת של שלוש הדתות הגדולות: היהדות, הנצרות
והאיסלם.

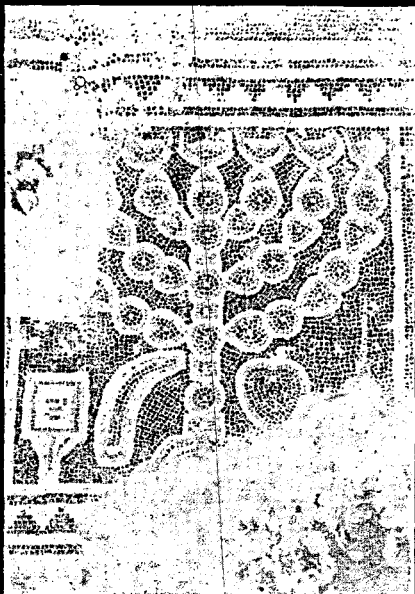
הכרמל היה מקודש גם בעיני העולם האיללי. לפי תעודות יווניות
עתיקות, היה קיים על הכרמל פולחן לאל זאוס, ונמצאה על ההר גם
שקמה מקודשת לעבודת אלילים. ההיסטוריון הרומאי טקיטוס מוסר
על אל בשם "הכרמלי", המתגלה לאנשי סודו במקום קדוש, אשר בו
נמצא, לדבריו, מזבח ללא מקדש וללא פסילים.

בימי בית-שני נמצא הכרמל שוב זמן רב תחת שליטת הפיניקים,
רק בימי אלכסנדר ינאי נכבש וסופח ליהודה. עם זאת הוסיפו
היהודים לשבת בו, ויישובים יהודיים התקיימו בו גם לאחר חורבן
הבית השני.

שרידים רבים של יקבים וגתות חצובים בסלע מעידים על גידול
זהים וגפנים, מפורסם היה היין הכרמלי, והחכמים מציינים לשבתו
של היין השרוני שהוא דומה לכרמלי. חכמינו מציינים גם את
פיקוחתם של תושבי הכרמל.

לא הרחק מן הכפר הדרוזי דלית-אל-כרמל נמצאו שרידי בית
כנסת יהודי המעידים על יישוב יהודי במקום. יש הקובעים כאן את
מקומו של הכפר בית-דלי, הנזכר בספרות המשנה. מידת הקדושה
שליחסו היהודים לכרמל אחרי חורבן הבית משתקפת מן המדרש,
המספר על אליהו הנביא, אשר עתיד להביא, "סיני ותורה" לכרמל
ולבנות עליו את בית-המקדש.

גם בכפר עוספיה נמצאו שרידי רצפת מוזאיקה של בית-כנסת
יהודי, מהמאה ה' והר' לספירה. ברצפה היו משובצים ציורי מנורות,
אתרוגים, לולבים, שופרות ושתי כתובות, האחת עברית והשנייה
ארמית. בין ציורי הרצפה, אשר כבר היתה הרוסה בשעה שנתגלתה,
ניתן היה להבחין בחלקי גלגל-המזלות, שהיה, כנראה, דומה לגלגלי



פסיפס משריני בית הכנסת היחודי העתיק בעוטפיה, מחמאה הוי לספירה

דעת - מכללת הרצוג

המזלות אשר נמצא ברצפת בית הכנסת העתיק בבית אלפא. קטעים
מרצפת הפסיפס שנתגלתה בעוספיה מוצגים באוסף העתיקות של
האוניברסיטה העברית בירושלים.

במאה ה"ב, בתקופת השלטון הצלבני, נוסד בהר מסדר הנוזרים
הכרמליתים. מנזרם, הניצב עתה על ההר, לא הרחק מראש הכרמל,
בנוי על יסודות מנזרים קודמים שנהרסו; הראשון שבהם נבנה
בשנת 1767. מסדר הכרמליתים קשור באליהו הנביא, והינו נערץ
על ידו.

בתקופה הצלבנית עלתה חשיבותו הבטחונית של הכרמל. גרמה
לכך קרבתו היתרה של הכרמל לנמלים הגדולים והחשובים ביותר
בארץ באותה תקופה — קיסרי, עתלית ועכו, אשר דרכם קיבלו
הצלבנים אספקה, ציוד ותגבורת. כדי להגן על נמלים אלה כללו
הצלבנים את הכרמל במערך הבטחוני שלהם. שרידי הביצורים מן
התקופה הצלבנית עדיין פזורים על ההר ועל מורדותיו. בסוף המאה
ה"ג אבדה ממלכת ירושלים הצלבנית, והכרמל נעזב. תחייתו מתחילה
רק עם ראשית שובם של היהודים לארץ.

תחיית הכרמל בעת החדשה

בגלל המלחמות הרבות אשר התחוללו בארץ בתקופה התורכית,
ובגלל המצב הבטחוני הבלתי יציב, נשאר הכרמל שומם כמעט
עד ראשית העלייה היהודית. כבר בשנת תרמ"ב (1882), המסמנת את
ראשית עליית היישוב היהודי החדש, תקעו אנשי העלייה הראשונה
את יתדותיהם גם בכרמל: בשנת 1882 הוקמה המושבה זכרון יעקב,
שנקראה על שם הברון יעקב (ג'מס) רוטשילד. תוך עשרים השנים
הבאות הוקמו בת-שלמה, שפיה וגבעת-עדה (נוסדה ב'1903).
בימי השלטון הבריטי, עד למאורעות 9-1936, לא חל שינוי רב
במערך היישוב היהודי בכרמל, וההר נשאר כעין יתד תקועה בין
הריכוזים היהודיים במישור-החוף מזה ובעמק-ירזעאל מזה.

דעת - מכללת הרצוג

מאורעות 39—1936 הבליטו את ההכרח שביצירת ריכוז יהודי על ההר, כגשר בין הריכוזים היהודיים הגדולים שבצמקים. בעצם ימי המאורעות הוקמו מספר יישובים בהר, בעיקר ברמת-מנשה. ממשר-העמק, שלרגלי ההר, יצא בדרך עפר משובשת מסע ההתנחלות של קיבוץ עין-השופט, שהוקם תחילה בג'וערה. סמוך לאותו זמן הוקם הקיבוץ בית-אורן במערב. בכרמל. תוך שנים מספר התהדקה שרשרת יישובי-ההר העבריים — גשר בין עמקי-זרעאל למישור-החוף.

אחר מלחמת העצמאות הוקמו יישובי-ספר יהודים גם ברכס הר-אמיר: גבעת-עזו בשיפוליו הצפון-מזרחיים, ומצר בשיפוליו הדרום-מערביים.

אולם העובר את גוש ההרים לאורכן, יוכח במהרה, שהיישובים העבריים הזרועים בו הינם דלילים ביחס לאיזורים אחרים בארץ. ההתיישבות העברית בגוש ההרים הנדון טרם קיבלה ממדים רחבים.

מלחמת העצמאות

המערכה על הדרכים החינוכיות העוברות בהר או בשוליו — הדרך מתל-אביב לחיפה מזה, והדרך ממישור החוף לעמקים מזה — היא המאסיבית את הקרבות באיזור בימי מלחמת העצמאות.

מיד לאחר החלטת עצרת האומות המאוחדות בזכות הקמת מדינת-יהודית, החלו בכל הארץ ההתקפות הערביות על התחבורה היהודית, לרבות באיזור זה. כביש בקעת-עירון וקטע מכביש תל-אביב-חיפה, בין אגוזים (כרם-מהר"ל) לטירה, נחסמו על-ידי הערבים בפני התחבורה היהודית. התנועה מתל-אביב לחיפה התנהלה בכביש הראשי עד זכרון-יעקב, וממנה דרך נחל יקנעם לכביש חיפה-מגידו. גם כביש זה היה חסום על-ידי הערבים, בכלד אל-שייח' (תל-חנן) ; התנועה

דעת - מכללת הרצוג

התנהלה איפוא, עד ליגור, ומיגור, בעיקוף דרך כפר-איתא הקריות לחיפה.

ב־4 באפריל 1948 פתחו הערבים לראשונה בהתקפה רבתי על יישוב יהודי באיזור: — צבא ההצלה בסיקודו של קאוקג'י החל בהסתערותו על משמר-העמק. מטרתו היתה להתקדם ממשמר-העמק, לכיוון חיפה, ובינתיים לחסום בפני התחבורה העברית את צורק התחבורה לעיר מכיוון נחל יקנעם.

למרות עדיפותו בכוח-אדם ובנשק הובס צבא קאוקג'י, ונאלץ לצאת להתארגנות-מחדש. המערכה על משמר-העמק נמשכה עד ה־11.4: היה זה אחד הנצחונות הראשונים שלנו במלחמה העצמאית על כוחות-השדה של האויב. כתוצאה מנצחון זה, וכתוצאה מהנצחונות שבאו אחריו, הועברה המלחמה לשטח המוחזק בידינו.

כבר בשעה שהותקפה משמר-העמק ניתנה הוראה לכוחותינו למשוך כוחות אויב מגזרת משמר-העמק על-ידי השתלטות על מבואות נחל עירון וע"י כיבוש כפר צרה וכפר קריע. ובמידת האפשר גם על כיבוש הכפרים שממזרח להם. אף כי התכנית לא הצליחה במלואה, הרי נתנה פירות חשובים: האויב, שנאלץ להחיש כוחות לבלימת התקפותינו בגזרה זו, העביר אליה את התגבורת שנועדה לחכרע את משמר-העמק; כפר-קריע נפל לידי כוחותינו, ועד לראשית חודש מאי 1948 נעזבו כל הכפרים הערביים בסביבתו.

אחרי מפלתו של קאוקג'י החלו כוחותינו לנוע לעבר צומת מגידו, השולט על הכניסה המזרחית לבקעת עירון. כיבושו של צומת-מגידו עשוי היה לתת בידינו בסיס נוח להתקפה על ג'נין, ולמנוע מן האויב את הבסיס להתקפה על הכבישים לעפולה ולחיפה.

אור ליום ה־31.5 החל הכוח היהודי, אשר עליו הוטל לכבוש את מגידו וסביבתה, לנוע לכיוון היעדים שלו, תחילה נכבש תל-אל-אסמר

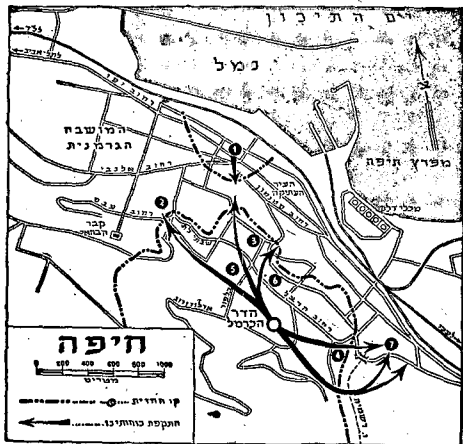
דעת - מכללת הרצוג

את המשוריינים העירקיים, נשברה גם הסתערות חיל-הרגלים של האויב. התקפת-נגד נוספת של האויב נשברה אף היא, והמשטרת הולשת על צומת מגידו נשארה בידי כוחותינו.

באותם ימים תוכננה פעולה לכבוש את אוס-אל-פחם, ערערת ושאר יישובי בקעת-עירון, אשר מטרתה היתה להבטיח לכוחותינו את השליטה המלאה בבקעה ובכביש העובר בה, ולשפר את עמדותינו לראת ביצוע תכנית רחבה יותר, אשר מגמתה היתה כיבוש השומרון כולו. פעולה זו לא יצאה לפועל בגלל סיבות שונות. אולם הודות לתחזוקתנו בשני קצות בקעת-עירון, היא הועברה אלינו בשלמותה, לפי הסכם שביתת-הנשק, על הכביש העובר בה.

בימים 21—22 באפריל התנהל קרב מכריע על השליטה בעיר ח'מה. ב-21 בחודש התקבלה הודעה אצל הכוחות היהודיים והערביים כאחד, שהבריטים החלו מפנים את עמדותיהם בעיר. ההודעה היתה מפתיעה. הזמן דחק. ברי היה שכל המקדים למלא את החלל שיווצר עם הפיגוי — זוכה. הישוב היהודי היה מרוכז בהדר-הכרמל ובהר הכרמל; מצב טופוגרפי זה הקנה לו יתרון טקטי, אולם השליטה מההר על העיר לא היתה מלאה מחמת אופיו של השטח הבנוי. הערבים, לעומת זאת, חלשו על דרכי תחבורה חיוניות, בנמל ובקטע מכביש תל-אביב—חיפה. הודות לעובדה, שהאוכלוסיה העברית היוותה רוב בעיר, והיתה מאורגנת ופעילה, היתה היזמה של הפעולות בידינו. תוך 24 שעות התמוטט כל מערך ההגנה הערבי בעיר, ובעצת מנהיגים החלו תושביה הערביים להימלט. בחיפה לא נותרו אלא 3000 ערבים בלבד. מיד אחר הנצחון בקרב על חיפה עברו גם הכפרים הדרוזיים עוספיה ודלית-אל-כרמל לצדנו, אולם בעברו השני של הכרמל, במישור החוף, הוסיפו עדיין הכפרים הערביים עין-רזאל, ג'בע ואגוזים להפריע לתנועה בכביש החוף, והמכוניות המשיכו לנסוע לחיפה דרך נחל יקנעם. רק במבצע "שוטר", ב-25.7.48, נכבשו גם כפרים אלה.

דעת - מכללת הרצוג



שחרור חיפה

ונפתחה דרך החוף לחיפה. עם תום מבצע, שוטרי הושלם שחרור האיזור.

דעת - מכללת הרצוג

www.daat.ac.il

סקירה יישובית

כר כ"ד

מושבה בגבול השרון. סמוך לפתחה המערבי של בקעת-עירון. שמה ניתן לה ע"פי שמו הערבי הקודם של המקום. אדמת כרכור נרכשה ב"1912. ובימי מלחמת-העולם הראשונה ישבו במקום כמה פועלים ושומרים יהודים. ששמרו על האדמה ועיבדוה. לבל תעבור לרשות ערבית.

ב"1921 עלו אליה מאנגליה כמה מבעלי הקרקע. וב"1926 נקדחו בה בארות וניסעו פרדסים. והמושבה החלה להיבנות. אך מספר העולים היה מועט. והיישוב התפתח ללא תכנון.

חלק מאדמת כרכור עברה אחר-כך לרשות הקרן-הקיימת, ובסביבתה הוקמו מושבי-עובדים חדשים. מאז גדלה כרכור והתפתחה. והתחילה לשמש להם כמרכז. בימי מלחמת-העולם השניח נשתפר מצבה הכלכלי. והתבססן משקי הסביבה. כיום הינה מושבה חקלאית פורחת.

בקעת-עירון (ואדי ערה)

בימי קדם עברה בבקעת-עירון הדרך הבינלאומית הגדולה. דרך הים" (ויה מריס" בפי הרומאים). שחיברה את מצרים עם ארצות הפרת והחידקל. בימי שלום השתמשו בדרך זו שיירות הסוחרים. ובימי מלחמה - גייסות הצבא.

הבקעה זכתה לפרסום רב במלחמות השובות. כבר בשנת 1468 לפני הספירה עבר בה בראש צבאותיו פרעה תחותמס ה"ג. במסעו לכיבוש ארץ כנען וסוריה. ועל כתלי ארמונו חרות תיאור המלחמה. בתיאור מסופר. כי צבאות פרעה עברו דרך בקעת עירון ותקפו את הכוח הכנעני שנערך על-ידי מגידו מאז השתמשו צבאות רביס בדרך זו. ולאחרונה. במלחמת-העולם הראשונה. עברו בה צבאותיו של

דעת - מכללת הרצוג

אלבני. הם עברו אז דרך בקעת עירון וחקפו את הכוח התורכי שנצרך עליה מגידו.

תל א־סוויר (ארובות)

כ־2½ ק"מ ממזרח לכרכור. בקרבת הכניסה המערבית לבקעת עירון. נמצא התל היפה תל א־סוויר. ייתכן כי השם הינו צורת הרבים של המלה "סואר" - צמיד; כלומר - תל-הצמידים. לרגלי התל נובעים מספר מעיינות. התל הולש על מבואות בקעת-עירון מכיוון השרון; הוא מילא איפוא תפקיד דומה לתפקיד שמילאה מגידו בפתח המזרחי של בקעת-עירון.

זיהויו של התל אינו ודאי. אך קיימת סברה. שכאן מקומה של העיר המקראית ארובות. בימי שלטונו של שלמה המלך חולקה הארץ ליב מצוזות. ובכל אחד מהם ישב נציב מטעם המלך. שכלכל את בית המלך חודש בשנה. ארובות היתה מקום מושבו של הנציב השלישי. בן חסד. שהיה ממונה על שכה (כיום שויכה) כ־3 ק"מ מצפון לטול-כרם) ועל כל ארץ חפר (מלכים א' ד. י). ייתכן כי שמה של ארובות השתמר בשם נרבתה. שהיגו מאוחר יותר (ראה להלן).

מענית (נרבתה)

קיבוץ מענית שוכן למרגלות רכס הר-אמיר. ממזרח לכביש חדרה - בקעת-עירון. 3½ ק"מ דרומית-מזרחית לכרכור. הוא נוסד בשנת 1942. ונקרא תחילה בשם נרבתה. עבודה רבה הושקעה עליידי מתושביו בהכשרת הקרקע ובסיקול. אחר שנקדחו בארות (המים מצויים בסביבה בשפע). החל המשק להתבסס ולהתפתח בקצב מהיר. והיה למשק ההררי היחיד שרוב אדמותיו שלחין. לקיבוץ מפעל תעשייה משותף עם קיבוץ עין-שמר. בית-החרושת "גלעם" לייצור גלוקוזה ועמילן מגרעיני תירס.

בימי מלחמת-העצמאות הדפו חברי מענית כמה התקפות עזות על משקם.

דעת - מכללת הרצוג

חצי קילומטר מזרם למענית נמצאת חר' נרבתה, שמקובל לזהותה כיום עם נרבתה מן התקופה הרומאית-ביזנטית. בתקופה הרומאית-ביזנטית היתה נרבתה מרכז של טופרכיה בשם נרבתיני, בתחום קיסרי. היא השתרעה מלג'ון בצפון ועד אנטיפטריס, הסמוכה לראש-העין. במבואות השרון, בדרום. מפורסם היה, כנראה, הפונדק של נרבתה, הנזכר בתלמוד הירושלמי. בעוד שהשרון התיכון, אשר מצפון לכפר-סבא, היה בידי השומרונים, ישבו בפלך נרבתה יהודים עובדי-אדמה. יוסף בן מתתיהו מספר, כי בראשית מלחמת היהודים ברומאים, עת התנפלו הנכרים בקיסרי על שכניהם היהודים, גמלטו יהודים רבים לנרבתה, שהיתה מרוחקת כ-12 ק"מ מקיסרי. בימי המלחמה שלח המפקד הרומאי גדוד פרשים מקיסרי לנרבתה להחריב את העיר ואת בנותיה; הן נבנו מחדש בימי המשנה והתלמוד. במקום נמצאו שרידי בית-כנסת מתקופת המשנה. מעניין במיוחד פתחו של

בקעת עירון בקרבת ערה, במדומי הגבעה נמצא תל היישוב העתיק



דעת - מכללת הרצוג

בית הכנסת. העשוי אבן אחת. שגובהה כ־2.5 מטר ורוחבה 2.75 מ'.
במשקוף השער ישנה גומה לציר הדלת ובמזווה חוד לברית.

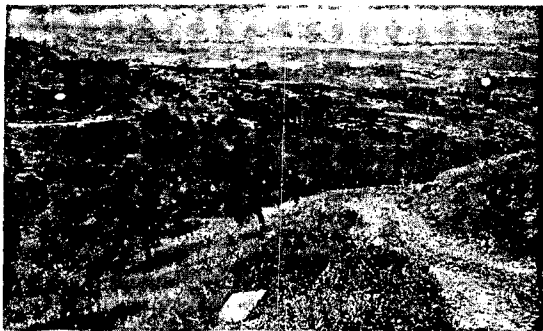
בקעה־אל־גרביה

כפר על הגבול. במסעף מכביש בקעת־עירון—טול־כרם—
קל־טיליה לעמק דותן ולג'נין. קילומטר אחד מדרום לכפר עובר ואדי
א־נאר. הגדול שבערוצי נחל חדרת. נחל זה מנקז חלק גדול ממימי
עמק דותן. ולאורכו עברה בימי קדם דרך חשובה. אולי היתה זו
הדרך אשר בה עברה אורחת הישמעאליים. שהורידה את יוסף
מצרימה. הסם בקעה־אל־גרביה. כלומר בקעה המערבית. בא להבדיל
את הכפר מבקעה־אל־שרקיה — בקעה המזרחית. השוכנת 2 ק"מ
מזרחה מבקעה־אל־גרביה. מעבר לגבול שביתת־הנשק. הכפר שוכן על
תל קדום. מוקף כרמי זית. ומונה כ־4.000 תושבים. כולם מוסלמים.
בקעה־אל־גרביה הינה אחד הכפרים הערביים הבולטים באיזור זה.
והיא נמצאת בטבורו של "המשולש הקטן". בין הכפר הערבי טיבה
מדרום ואום־אל־פחם מצפון.

כפר קריע

כפר ערבי נטוש. כ־3.5 ק"מ צפונית־מזרחית מן הכניסה
המערבית לבקעת עירון. הכפר שוכן בשולי רמת־מנשה. וגובהו כ־120
מ'. מעל פני הים התיכון. מקומו הגיאוגרפי הפך אותו בעבר לצומת
דרכים חשוב. שממנו הסתעפו דרכים לכיוונים שונים: מערבה —
לבקעת עדה; צפונה־מערבה — לקניר; מזרחה — לכפר ערה;
דרומה־מערבה — למוצא נחל־עירון. שביל מוליך מהכפר לכביש
בקעת־עירון. בכפר נמצאו שרידים מהתקופה הרומאית: אבני בניין,
יסודות בניינים יארונות־מתים. השרידים הפזורים בכפר מעידים כי
היה בו יישוב גם בתקופה הצלבנית.

דעת - מכללת הרצוג



סביבות אוס'אל'פחם

ערה

כפר בצד הכביש העובר בבקעת-עירון. הכפר נמצא סמוך לכפר ערערה, ואפשר לראותם כבני-זוג הן בגודלם. הן באופי סביבתם והן בצלצול הדומה של שמותיהם (ערה - ערערה). כל אחד משני הכפרים האלה אינו מונה כיום יותר מאלף נפש. בימי המנדט מנתה ערה כ-600 נפש. וערערה - כ-900 נפש. הכפר שוכן במדרון המערבי של תל עתיק, הטומן בחובו, כנראה, את שרידי ערונה - עירון הקדומה.

ערה

כפר ערבי בבקעת-עירון. השוכן כ-2 ק"מ מדרום-מזרח לכביש וממערב לאוס'אל'פחם. בשטח אגן הניקוז של נחל-הדרה השם ערערה אינו מובן. וייתכן כי אינו אלא הרחבה של השם ערה. דרך סוג ב' מוליכה מהכביש העובר בבקעת-עירון לכפר, והיא נמשכת

דעת - מכללת הרצוג

לעבר הגבול ולצמק דותן. בקרבת הכפר ישנם מספר מעיינות ושטחי
מטעים.

החורבות המרובות בסביבה זו מעידות, כי האיזור היה מיושב
בתקופות קודמות. הכפר נכלל בישראל אחרי מלחמת העצמאות,
עם שאר כפרי בקעת-עירון, לפי הסכם שביתת-הנשק.

אום-אל-פחם

כפר ערבי, השוכן ב־2 ק"מ מדרום-מזרח לכביש בקעת-עירון
וכ־2 ק"מ מגבול שביתת-הנשק עם ממלכת-ירדן. הכפר שוכן במרומי
ההכס בתוך מטע עצי זית, בסביבה מבורכת במעיינות מים. הוא
נשקף על פני כל הסביבה, משמש נקודת ציון נוחה וחולש על הדרך
העוברת בבקעת-עירון. בעבר היתה סביבת הכפר מיוערת, וייתכן כי
שמו של הכפר ("אום-הפחמים") מעיד, כי תושביו עסקו גם בהכנת
פחמי-עץ.

בימי המנדט מנה הכפר 5500 נפש, רובם מוסלמים ומיעוטם
נוצרים. והיה השני בגודלו בכפרי הר שומרון. מספר תושביו כיום
רב עוד יותר. בסביבת הכפר מצויים שרידים עתיקים ומספר חורבות.
מתוך הכפר מוליכה דרך, החוצה את הגבול ונמשכת לכפר יעבד,
השוכן מעל לפתחו המערבי של עמק-דותן, בתחום ממלכת-ירדן.

במאורעות תרצ"ו-תרצ"ט שימש הכפר בסיס ומחסה לכנופיות
ערביות, שהעסיקו רבות את וינגייט ואת הפו"ש. אום-אל-פחם
וסביבתה הקרובה נכללו, בעקבות הסכם שביתת-הנשק, בגבולות
ישראל, וכך הושלמה שליטתנו בכביש בקעת-עירון.

קיסרי

לפני ייסודה של קיסרי, היה במקום יישוב קטן בשם מגדל-
שרשון. הוא שימש כתחנת מעגן וכאחת מתחנות המסחר של
הצידונים. במאה ה"ב' לפסה"ג כבש אלכסנדר ינאי את מגדל-שרשון



חורבות קיסרי

ואת העיר דור, שמצטון לה: „קיסרי בת אדום, היושבת בין החולות, היתה יתד תקועה לישראל בימי יוון, וכשגברה יד בני החשמונאי כבשוה והוציאוה משם, והושיבו ישראל“ (מגילת תענית). הקיסר הרומאי אבגוסטוס נתן את העיר כמתנה למלך הורדוס. עד לימיו של הורדוס לא נודעה למקום חשיבות מיוחדת, והוא היה הראשון שהבחין ביתרונותיה: קרבתה לשומרון, שלא היה בעל נמל משלו, קרבתה לכביש בקעת עירון, והיותה עשויה לשמש כנמל לסחר הגליל, במקום עכו הנכרית.

דעת - מכללת הרצוג

תשע שנים בנה הורדוס את נמלה של קיסרי, את ארמונותיה, היאטראותיה, שוקיה, את אמות המים שלה ובניינים ציבוריים אחרים. מלה של קיסרי היה הגדול שבנמלים בחלקו המזרחי של הים התיכון. הוא קושט במצבות ענק, בשדרות עמדים, במחסנים ובמבואות לספנים ולספינות. קיסרי היתה קשורה בבקעת עירון, בעמק יזרעאל ובגליל, ודרך הים קישרה אותה גם בארץ יהודה. העיר היתה מוקפת חומה, שאורכה היה כ־3 ק"מ ופרבריה השתרעו על פני מרחק ניכר, גם מעבר לחומה.

בתקופה הרומאית השתרע תחום קיסרי מנחל דליה בצפון עד לחל פולג בדרום. במזרח הגיע גבולה לפרשת המים של הכרמל. הטופרכיה נרבחה נכללה אף היא בתחום קיסרי. תושביה, שרובם היו נכרים, עסקו במסחר, בחקלאות, בתעשיית ארגמן, וכוית, צמר וכד'. בעיר היתה גם קהילה יהודית גדולה, ולעתים קרובות נתגלעו סכסוכים בין תושביה היהודים והיוונים. אחת ההתנגשויות, שפרצה כאשר חיללו היוונים בית כנסת, מסמנת את ראשית מלחמת היהודים ברומאים. בשנת 66 לספירה, 20.000 יהודים נטבחו אז בקיסרי ויתרם נשלחו על ידי הנציב הרומאי פלורוס לעבודת פרך באניות.

מאז ומעולם היתה קיסרי „צרתה" של ירושלים. על כך אמרו חז"ל: „קיסרי וירושלים, אם יאמר לך אדם: חרבנו שתיהן — אל תאמין; ישבו שתיהן — אל תאמין; חרבה קיסרי וישבת ירושלים, חרבה ירושלים וישבת קיסרי — תאמין".

בימי המלחמה ברומאים היתה קיסרי מרכז צבאות הרומאים ומקום מושב מפקדתם. מתוכה יצאו הלגיונות הרומאיים להחריב את ירושלים. בתיאטרונה הגנו את שריפת בית המקדש. בבית הסתור שלה עונו והגמתו רבים מראשי הלוחמים היהודים ובה — אחר כשלון מרד בר־כוּבא — מת מות קדושים רבי עקיבא והוצאו להורג חכמים אחרים.

דעת - מכללת הרצוג

פסל שיש שנחצא בקיסרי



דעת - מכללת הרצוג

קיסרי היתה עיר גדולה ועשירה, ויהודים רבים חזרו והתיישבו בה בימי המשנה והתלמוד. היא העמידה כמה חכמים; המפורסם שבהם הוא ר' אבהו. מגדולי החכמים היהודים במאה ה'ג'. בקיסרי התגוררו רבים מאבות הכנסייה הנוצרית. במאה ה'ד' חי בה אבסטינוס. מחבר „האנומסטיקון“ — חיבור על היישובים המוכרים בתנ"ך ויהוים. אחר החורבן היתה קיסרי, למעשה, בירת הארץ ומקום מושבו של הנציב הרומאי. בימי השלטון הערבי עדיין פרחו קיסרי כעיר נמל ומסחר. והיתה בה קהילה יהודית גדולה. הצלבנים כבשוה בשנת 1100, ואף בימיהם שימשה עדיין כמרכז הארץ. עם כיבוש הארץ על-ידי השולטן הממלוכי ביכרס. בשנת 1265, נחרסה העיר עד היסוד. ומאז היה המקום שומם במשך כ־600 שנה. רק בסוף המאה ה־י"ט חושיב במקום השלטון התורכי מוטלמים מבורסיה, וכפרם הדל התקיים עד מלחמת העצמאות.

בקיסרי נתגלו שרידים רבים. על חוף הים ניכרים שרידי הנמל שכנה הורדוס. ושרידי שוברי־גלים, עמודי קישוט שונים וכד'. בדרום העיר, ליד הצ'י־האי הקטן, המכונה בערבית אבר־טנטור. נמצא מקום התיאטרון העתיק, שרק שרטוטיו הכלליים ניכרים בשטח. בצפון נשארו שרידים של שתי אמות־המים של העיר. אחת מהן הוליכה מים מנהל דליה, ועברה מעל נהל תנינים; השניה יצאה ממרגלות בליטת הכרמל, בקרבת בנימינה. ליד אמת־המים נמצאה כתובת רומאית, המספרת, כי האמה נבנתה על-ידי חיל־המילואים של הלגיון הששי בשנת 132 לספירת־הנוצרים (שנת פרוץ מרד בר־כוכבא).

בחלקה המזרחי של קיסרי עדיין נראית החומה הצלבנית, וכ־700 מ' מורחה מן החומה נמצא ההיפודרום — מגרש מירוצי־הסוסים הנק. (80×320 מ'), שהיה מיועד ל־20,000 צופים. בקרבת מקום נמצאו כתורות עמוד מבית־כנסת, מקושטות במגורות; כן נתגלו כאן רצפות פסיפס אחדות. ממזרח לחומה הצלבנית התגלה פסל ענק, עשוי אבן שיש אדומה, ולידו חלק עליון של פסל ענק שני, משיש



שדותיים

לבן. החפירות מסביב לפסלים חשפו מבנה ביוגטי מהמאה ה־7 לספירה, ובו רצפת פסיפס וכתובת יוונית. הפסלים נצטו בתקופת קדומה יותר, ואולי בימי הורדוס, והובאו למקום על־ידי הבונים הביזנטים.

שדותיים

בשנת 1925 היתה כמעט כל אדמת קיסרי בידי חברת פיק"א, וזו הושיבה עליה גרים מרוסיה, שעסקו בדיג. הם לא הצליחו להשתרש במקום, ועזבוהו. ב־1940 עלה לאדמות קיסרי הקיבוץ שדותיים, ששאף להקים במקום כפר דייגים. תחילה הקצו המתישבים את אוהליהם בין חורבות העיר העתיקה, אולם חברת פיק"א דרשה מהם

דעת - מכללת הרצוג

לפנות את המקום; חברי הקיבוץ נאלצו, איפוא, להעתיק את המחנה לדומה, מעבר לגבול אדמות החברה, והתיישבו בשטח השייך לכנסייה האורתודוקסית בירושלים, שהחכירה להם את האדמה. המחנה הוקם כק"מ אחד מדרום לקיסרי, ליד המפרץ הקטן, המכונה בערבית אבר'סנטור, המטמש מעגן לספינות-הדיג. מאז הקמתו התפתח המשק וגדל, וכיום הינו קיבוץ מבוסס.

אדמות שדותיים יפות לגידול דגנים וירקות, ויש בהן טיפ בשפע, אולם שטחן מצומצם. הענף המרכזי במשק הוא, איפוא, הדיג ומפעלי-לוואי. כגון: מספנה לבניית סירות; בית-הרושת לדגים מער שנים ותעשיית מוצרים מבטון. כן הוקם בקיבוץ משק מעורב אגנטסיבי.

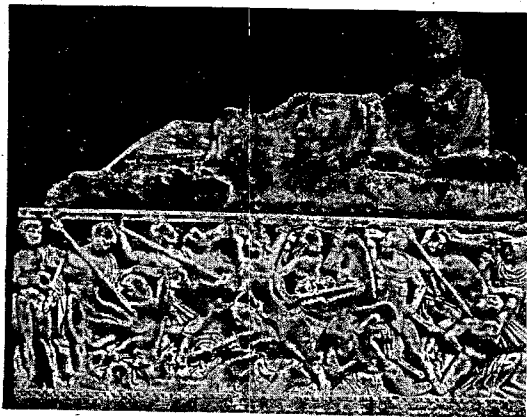
שדותיים מילאה בימי המנדט הבריטי תפקיד חשוב במערכת הבטחון של היישוב. היא היתה מרכז-האימונים של הפלחים ושל הצוותות שעסקו בהבאת עולים, בלתי-חוקיים" לחופי הארץ. ב-1946 נערכו בה פעמיים חיפושים על-ידי אלפי חיילים בריטיים.

גבעת מבורך

בגד הכביש תל-אביב-חיפה, ליד שרידי אמת-המים העתיקה ההרוסה של קיסרי ומול קצה הבליטה הדרומית-מערבית של הכרמל, מתנשא תל גדול ובלט. התל טרם זוהה, ועדיין לא נערכו בו הפירות. נמצאו בו ארונות-קבורה רומאיים מן היפים ביותר שנתגלו עד כה בארץ, וייתכן כי המקום שימש כאחד מבתי-הקברות של קיסרי.

בנימינה

בנימינה נוסדה בשנת 1922 על-ידי חברת פיק"א לבני העליה השלישית, תושבה גם ע"י בני העליה הרביעית; נקראה על שמו של אבי היישוב, הברון בנימין רוטשילד. המושבה מונה כ-1500 נפש, העוסקים בעיקר בחקלאות (פרדסנות).



ארון קבורה רומאי מתל סבורד, סחמא חגי לספירת

- פלחה. מטעים ומשק חלב). בצד ענפים אלה קיימים גם כמה מפעלי תעשייה קטנים. ביניהם בית-חרושת לתעשיית שמן-בשמים. שנוסד על-ידי הברון רוטשילד.
- סמוך לבנימינה נמצאת תחנת הרכבת של קר חיפה-לוד. וכן צומת-רמז - תחנת החילופין של הקו החדש תל-אביב-חיפה ממערב לבנימינה שכנה זרקניה - תחנת הנסיונות לשעבר של פיק"א (זרקה הוא שמו הערבי של נחל תנינים). מצפון למושב מתנשא קצהו הדרומי של רכס הכרמל. הנשקף יפה על פני סביבתו. סביבת בנימינה היתה מיושבת בכל התקופות. בעיקר בסוף ימי

דעת - מכללת הרצוג

בית השני, ובתקופת המשנה. בקרבת בנימינה, לרגלי הכרמל, נמצאות חורבות אמת-המים הרומאית לקיסרי.

שוני (חר' אישונה) - כפר שומי

קילומטר אחד מצפון לבנימינה, לרגלי הכרמל, נמצאת חורבה של בניין חווה ערבית מבוצרת. טיפוסית למאה הי"ח. שנקראה בערבית בשם שונה, כלומר מחסן, תבואה. בשם הערבי נשתמר זכר לכפר העברי העתיק שומי, ששכן, כנראה, במקום זה.

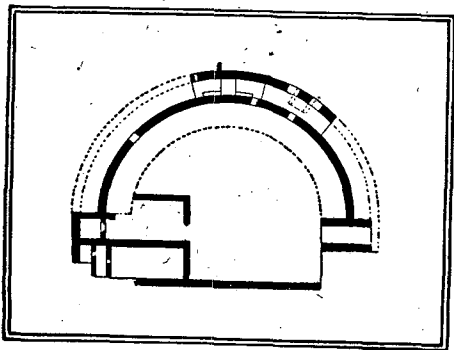
סביבה זאת היתה מיושבת בצפיפות בכל התקופות, וביחוד בתקופה הרומאית. במקום זה שכן פרבר רחוק של קיסרי, ובו היו הרומאים עורכים חגיגות והצגות תיאטרון. ואמנם, לפני מספר שנים נתגלה, שהבית העתיק בשוני, הבנוי בחצי גורן עגולה, ניצב על שרידי אמפיתיאטרון רומאי, ששימש אחר-כך גם כמבצר. ממזרח לבית זה נתגלתה שורת מרתפים, בנויים מאבני גזית, וליד שער החצר נחשפה רצפת פסיפס. סביב הבית נמצאו שברי עמודים עשויים שוש, וגלוסקמאות (ארונות-קבורה עשויים מאבן) גדולות. על עמוד שיש אחד נמצאת כתובת, שמתוכנה מתברר, שהעמוד שימש בסיס לפסל של מרקוס פלוויוס אגריפס. חברו של הקיסר, והוקם בכספי הציבור. אדמת שוני נרכשה בשנת 1913 על-ידי פיק"א. בשנת 1921 הוקם בקרבתה היישוב תל-צור, אך מתיישביו לא הצליחו להכות שורש במקום ונטשוהו. אחריהם עלתה למקום קבוצה שניה, שלא החזיקה מעמד אף היא. ב-1939 נושב המקום בשלישית על-ידי קבוצת אנשי בית-ר, שחלק מחבריה התיישב בסביבה התיישבות קבצ.

אביאל (סינדיאנה)

מושב-העובדים אביאל נוסד באב תש"ט, והוא נמצא 5 ק"מ דרומית-מזרחית לזכרון-יעקב. הוא שוכן על שלוחת-הר, המהווה חלק מגדתו הצפונית-מערבית של נחל טימשי - אחד מאפקיו העליונים והגדולים של נחל תנינים. המקום היה מיושב החל מהתקופה הרומאית.

דעת - מכללת הרצוג

שבה היתה סביבה זו מיושבת בצפיפות, ונוצלו אז באופן אינטנסיבי המעיינות הרבים הנובעים בערוצו של הנחל. הנחל נקרא אז ביונית „סנדניון“, ועברה בו אחת משתי אמות-המים של קיסרי. השם סנדניון נשתמר בשם הכפר הערבי הנטוש סינדיאנה, ששכן לפני מלחמת העצמאות במקום. כל השטח המשתרע בין אביאל לזכרון-יעקב מכוסה שרידי יישובים מהתקופה הרומאית, והיישוב הוסיף להתקיים במקום גם בימי-הביניים. בראשית ימי-הביניים נזכר עדיין לעתים המרכז הביזנטי „סינדנון“. בכפר התגלתה גם כתובת שומרנית, ובה רשום, בשינוי קל מן הנוסח העברי, קטע מ-„קריאת שמע“. מסתבר שהיה כאן יישוב שומרני.



תכנית התיאטרון הרומאי בחורבות שוני

דעת - מכללת הרצוג

רגבים (קניר)

קיבוץ רגבים שוכן $2\frac{1}{2}$ ק"מ מזרחית-מזרחית-צפונית מגבעת עדה. נוסד ביולי 1948 ע"י מעפילים שחזרו מקפריסין. אליה הוגלו ע"י הבריטים.

חצי קילומטר מצפון לכפר שכן על גדתו של אחד מיובלי העליונים של נחל תנינים הכפר הערבי הנטוש קניר.

גבעת-נילי (אום א-שוף)

מושב-עובדים. שוכן כ-3 ק"מ צפונית-צפונית-מזרחית לרגבים וצפונית-מזרחית לגבעת-עדה. נוסד בשנת 1953. על-ידו נמצא הכפר הנטוש אום-א-שוף; פירוש השם — „אם הנשקפות“. גבעת-נילי שוכנת מדרום לאחד מערוציו העליונים של ואדי-טימשי. הנשפך לנחל תנינים. וממנה נפרדות שלוש דרכי עפר: דרך צפונית-מערבית, המוליכה עד אביאל (סינדיאנה); דרך דרומית-מערבית, המוליכה לרגבים; ודרך מזרחית המוליכה לכפר הנטוש חוביזה.

עמיקם (צברין)

מושב-עובדים. השוכן כ-3 ק"מ צפונית-מזרחית לאביאל ר- $6\frac{1}{2}$ ק"מ מזרחית לזכרון-יעקב. נוסד באפריל 1950 ע"י עולים מחרבין, בסין. על-יד עמיקם נמצא הכפר הערבי הנטוש צברין, שהינו מקום יישוב עתיק. הידוע בעיקר כמקום-יישוב שומרוני. המסורת השומ"הונית מספרת, כי המנהיג השומרוני בכא רכא, שהקים במאה ה-12 בתי-כנסת שומרונים רבים, בנה אחד מהם בקרבת צברין. הכפר שוכן ליד ערוץ הנשפך לואדי טימשי.

עקב מצבה הגיאוגרפית שימשה צברין כעין צומת-דרכים: דרך עפר הוליכה ממנה בכיוון דרום-מערב, לסינדיאנה ולכנימינה; דרך שנייה הוליכה מזרחה, על גב הרכס, אל הכפר הערבי כפרין (נטוש)

דעת - מכללת הרצוג

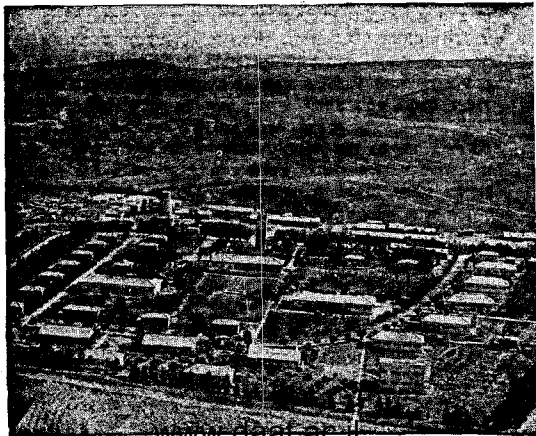
עחה); דרך אחרת הוליכה צפונה, לחיל אל-מנשיה, שעל כביש
נחל יקנעם; שביל נוסף הוליך צפונה-מזרחית, לדלית.
אבן-יצחק (גלעד)

קיבוץ אבן-יצחק שוכן ברמת-מנשה, 4 ק"מ מדרום לדלית.
נוסד במרס 1945, ומונה כיום 400 נפש; שטח אדמותיו מגיע
ל-3000 דונם. ממזרח לו שוכן הכפר הנטוש, חובייה, וממערב לו
הכפר הנטוש בוטימת.

חובייה

כפר נטוש, השוכן ממערב לאבן-יצחק, אשר ברמת-מנשה.
חובייה הוא שם צמת, הנקרא בעברית חלמית. הכפר שכן בגובה

עין-השופט, צילום אהיר



דעת - מכללת הרצוג

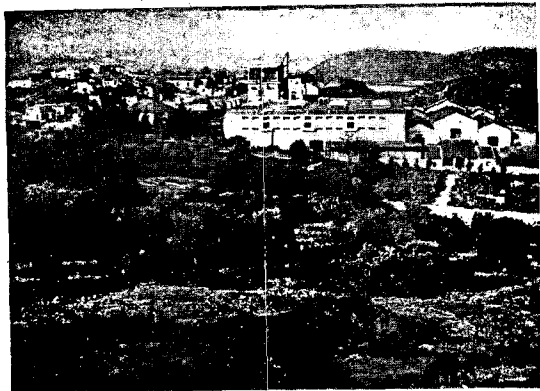
130 מ' מעל פני הים התיכון, במרכז שלוחת ההר ובין שני ערוצים גדולים, הקשורים לאגן הניקוז הדרומי של ואדי טימשי. הנשפך לנחל תנינים. בסביבת הכפר נמצאו שרידים עתיקים. יישוב עתיק היה קיים בנחל עצמו. יש שזיהו את הכפר עם העיר חבצין. מחובייה מוליכה דרך מזרחת. לאבן-יצחק, דרך שניה מערבה, לבצעת-נילי (אום-א-שוף) ולאביאל.

עין-השופט - ג'וערה

קיבוץ עין-השופט היה ראשון היישובים ברמת-מנשה. ונודע לשמש חוליה מקשרת בין השרון לעמק-יזרעאל - שני מרכזי ההתיישבות היהודית לפני מלחמת העצמאות. הקיבוץ הוקם בקיץ 1937, בעצם ימי המאורעות, ושכן תחילה על גבעת ג'וערה, כשבית האבן שעל הגבעה משמש משען עיקרי להגנתו. עם עלייתה על הקרקע הותקפה עין-השופט קשות על-ידי כנופיות ערביות. ההתקפה הקשה ביותר נערכה עליה כשנה אחרי העליה למקום; המוני ערבים תקפו אז את המשק, וכמעט הצליחו לחדור לתוכו. לבסוף נהדפה ההתקפה, לאויב הוסבו אבידות. בימיו הראשונים סבל הקיבוץ גם מחוסר מים; אולם על אף הקשיים לא פסקו מתיישביו לסקל את אדמתם ולהכשירה לעיבוד, עד אשר הצליחו להקים משק מבוסס. הכולל מטעים, פלחה, צאן ולול, וכן מפעלי מלאכה.

לפני עלייתה של עין-השופט לג'וערה שכן בה כפר ערבי דל, ובו אריסים מעטים. שרידים שונים שנתגלו בסביבה מעידים כי היתה מיושבת גם בעבר. בסביבה נמצאו מערות קברים עתיקות ובורות חצובים למי גשמים, רצפת פסיפס ביוזנטית מהמאה הר' לספירה וכוך קבורה. שעליו כתובת עברית בת שלוש שורות, מהמאה הר' לספירה (נזכר בה השם קוריוס, שפירושו ביוזנית אדון בעל קרקע').

בימי המנדט הבריטי היתה ג'וערה וסביבתה אחד משטחי



היקב בזכרון-יעקב

האימונים העיקריים של ההגנה והפלמ"ח, ובה נערכו הקורסים הארציים.

כפרין

כפר בטוש, 3 ק"מ בקירוב דרומית-מזרחית לעין-השופט. גובהו 256 מ' מעל פני הים. הכפר שוכן בתוך מטעים, ובסביבתו מצויים מעיינות מים רבים, ביניהם עין-הכפר, מדרום-מערב לכפר, ועין ספלול, מדרום-מזרח לכפר.

השרידים העתיקים והחרסים המפוזרים בסביבה מעידים כי המקום היה מיושב בתקופה הרומאית. כן נזכרת כפרין בתעודה צלבנית מהמאה ה-11. דרך עתיקה עברה על פני הכפר מהשרון

דעת - מכללת הרצוג

אל עמק־ירעאל. כיום יוצאות מהכפר מספר דרכי־עפר: דרומה־מזרחה, לאום־אל־פחם; מערבה, לצברין; צפונה־מערבה, לעין־השופט.

זכרון־יעקב

המושבה זכרון־יעקב שוכנת על השלוחה הדרומית־מערבית של הר־הכרמל. שני נחלים גדולים מאתרים את השלוחה: בדרום — נחל תנינים, המושך מים בכל ימות השנה, ובצפון — נחל תות.

זכרון־יעקב היתה אחת המושבות הראשונות בארץ, ונעזעים רבים עברו על מתיישביה הראשונים. שהיו חסרים כל נסיון חקלאי. הם סבלו קשות מידי שכניהם הערבים, ממחלת הקדחת וממצוקה כלכלית, שהגיעה לעתים עד חרפת רעב. המושבה התבססה לבסוף בעזרתו של הברון רוטשילד, שביסס את משקה על גידול ענבי־יין והקים בה יקב גדול. גידול הגפן ותעשיית היין מהווים עד היום את ענף המשק העיקרי במושבה. איכריה עוסקים גם בגידול זיתים, ולרשותם אף שטחי פלחה נרחבים. בשנים האחרונות התפתח במושבה, הודות לאווירה הצח והקריר, ולחורשות העצים הרבות, אף ענף הקיט.

אהרון ושרה אהרונסון, ראשי „נילי” (ארגון המחתרת היהודי הראשון בארץ בזמן החדש, שהוקם בימי מלחמת־העולם הראשונה נגד השלטון העריץ של התורכים), היו בני זכרון־יעקב. ובה היה מרכז פעולתם. אהרון אהרונסון נודע גם כחוקר טבע בעל שם עולמי, וב„בית־אהרונסון” שבזכרון־שמורה ספרייתו הבוטנית העשירה, המונה 12.000 צמחי בר מיובשים מארץ־ישראל והארצות השכנות. ממזרח למושבה נמצאים שרידי יישוב קדום, יסודות בניין, מערות וקברי סלעים. החרסים שעל פני הקרקע הם מהתקופה ההלניסטית.

בשנת 1954 הועלו ארצה עצמותיו של הברון רוטשילד.

דעת - מכללת הרצוג

אבי היישוב, ונקברו באחוזת הקבר - רמת הנדיב - בין
זכרון יעקב לבנימינת.

שפיה

בית-הספר וכפר נוער בצד כביש גחל יקנעם, 2 ק"מ מצפון
מזרח לזכרון-יעקב. אקלימו של המקום משובח ומבריא, ומכאן
השם הערבי שפיה, שפירושו - רפואת שפיה נוסדה כמושבה ב-
1892 על-ידי הברון בנימין רוטשילד, והתיישבו בה 12 משפחות.
לשם הערבי הוסיפו המתישבים את השם מאיר, לזכרו של מאיר
אנשיל, אבי משפחת רוטשילד.

ב-1904 הקים ישראל בלקינד בשפיה מוסד חינוכי בשביל יתומי
פרעות קישינב; לצורך המוסד הוקם בה בניין גדול, שהינו אחד
מבנייני בית-הספר עד היום. במרוצת הזמן עברו איכרי המושבה בזה

שפיה



דעת - מכללת הרצוג

אחר זה לזכרון-יעקב הסמוכה, ואילו המוסד התמיד בקיומו עד למלחמת-העולם הראשונה. בימי מלחמת-העולם הראשונה, כאשר נודשו יהודי תל-אביב מעירם, מצאו הגימנסיה העברית „הרצליה“ ותלמידיה מקלט בשפיה. המוסד החינוכי בשפיה התחדש רק בשנת 1923. מאז התפתח בית-הספר וטיפח משק הררי נאה.

בצד בית-הספר משתרעת חורשת ארנים יפה. החלו בנטיעתה ב-1893, והיא אחת החורשות הראשונות שניטעו בארץ.
בת-שלמה

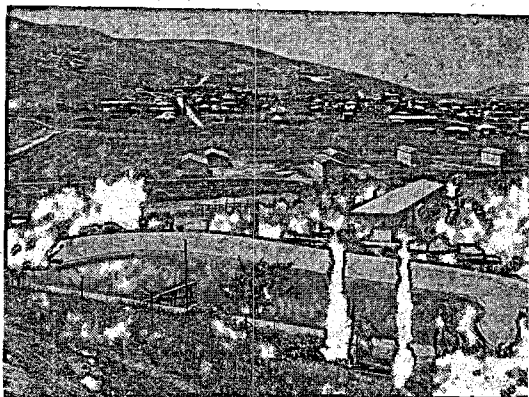
בת-שלמה שוכנת על גבעה בצד כביש יקנעם, 5 ק"מ מצפון-מזרח לזכרון-יעקב, והיא מוקפת מכל עבריה הרים מוריקים. המושבה נוסדה בשנת 1900 על-ידי חברת פיק"א, ונקראת על שם אחד מבני משפחת רוטשילד. היא נועדה להתיישבות בני האיכרים מזכרון-יעקב.

בת-שלמה הינה אחת המושבות היחידות שלא שינו את צורתן ואופיין. מאז היווסדה ועד היום מרשתת משקה על פלחה ועל כרמי גפן. רק בשנים האחרונות צורפו לבת-שלמה מתיישבים חדשים, שבתייהם נבנו מצפון למושבה הישנה.
יקנעם (תל יקנעם)

המושב יקנעם שוכן במבואות עמק-יזרעאל, בקרבת פתחו המזרחי של נחל-יקנעם, המהווה את אחת מדרכי החיבור בין מישור החוף לעמק-יזרעאל. דרך זו מילאה תפקיד חשוב בימי מלחמת העצמאות ובה התנהלה התנועה בין חיפה לתל-אביב, כשהערבים חסמו את הכביש הראשי בקרבת טירת-הכרמל.

בשנת 1934 קנתה חברת „הכשרת-היישוב“ כ-20.000 דונם אדמה בסביבה זו, ובדצמבר 1935 התיישבו במקום עולים מגרמניה, מזולנד ומתימן.

יקנעם היתה עמדת חלוץ בהגנת על הכרמל ועל העמק, ובמי אורעות 1936-1939 הותקפה תכופות על-ידי פורעים ערביים, ושנים



יקנעם - מבט מסיבוב חזור

משומריה נפלו על משמרתם. עם גמר מלחמת העולם השנייה הושיבה הקרן הקיימת מתיישבים נוספים במקום, בעיקר חיילים משוחררים. עתה מיושב אף התל עצמו.

סביבת יקנעם היתה מיושבת החל בימי קדם. כק"ם וחצי מצפון ליקנעם החדשה, ממש בפתח נחל יקנעם, מתנשא תל גבוה. זהו מקומה של יקנעם המקראית.

יקנעם הקדומה היתה עיר כנענית חשובה, והיא נזכרת ברשימת הפרעונים. מלכה נמנה עם שלושים ואחד המלכים שנוצחו על-

דעת - מכללת הרצוג

די יחושע העיר היתה בנחלתו של שבט זבולון, ונושבה על ידי לויים. בתקופת הצלבנית היתה במקום עיירה קטנה. מרכז של נפה. קראו לה קימונט. וביארו שם זה בצירוף המילים קין ומונט. במאה ה־י"ח השתלט השיח הברזי טהר אל עמר על הגליל והפך את עכו לבירתו. הוא ביצר את הדרכים המוליכות אליה, ובין השאר ביצר גם את תל יקנעם. עדיין ניכרים על ההר שרידי המצודה שנבנתה על ידי. ממצודה זו רצה לשלוט על הדרך משכם לעכו, שעברה לרגלי התל. אחר שהוסל שלטונו, נהרסה המצודה.

גבעת יעז

גבעת יעז השוכנת על אחת משלוחותיו הקטנות של הר השומרון, המשתפלות לעבר עמק יזרעאל, תולשת על הכניסה לעמק יזרעאל מכיוון ג'נין ועל כל סביבתה. ועל כן נודעת לה חשיבות צבאית רבה. חשיבותה זו של גבעת יעז התבלטה בימי מלחמת העצמאות. שעת שקאוקג'י וחילו הוכו ליד משמר העמק, הם נסוגו למשטרת מגידו. היושבת על הצומת, והתבצרו בה. כוחותינו הצליחו לכבוש מידיהם את המשטרה, ובדרך התקדמותם הגיעו למבואותיה של ג'נין. אולם כאשר נסוגו בסוף מג'נין, התחפרו בגבעה שעליה נמצאת כיום גבעת יעז.

בהסכם שביתת הנשק עם ירדן נקבע הגבול כמרחק 2 ק"מ מגבעת יעז, ובספטמבר 1949 עלה לכאן המשק להתיישבות.

דור (טנטורה)

כ־4 ק"מ צפונה מהמסעף לזכרון יעקב מכביש תל־אביב—חיפה מסתעפת דרך מערבה, אל חוף הים. הדרך עוברת את מסילת הברזל ומגיעה למושבה העובדים דור. סמוך לו, על שפת הים, שוכן הכפר הנטוש טנטורה.

לדור מפרץ יפה, ובסוף המאה ה־י"ט חלם אחד מחובבי ציון הראשונים, יהודי אנגלי בשם גולדשמיט, על הקמת נמל עברי על

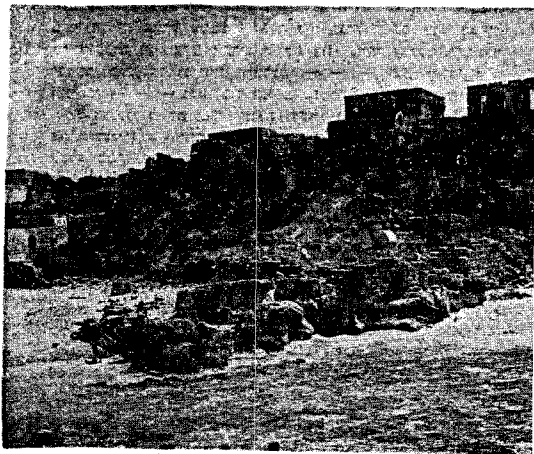
דעת - מכללת הרצוג

חופה. הברון רוטשילד היה נוהג לעגון בספינתו במפרצה של דור. בשנת 1891 הקים הברון רוטשילד על-יד טנטורה, ליד המפרץ, בית-חרושת לתעשיית זכוכית. הוא נועד בעיקר לייצור בקבוקים ליינות היקב. הנסיון לא עלה יפה, ובית-החרושת נסגר ונעזב. הקרקע שנרכשה למפעל זה מעובדת עתה על-ידי איכרי זכרון יעקב. על חלק מאדמות טנטורה התנחל במאי 1948 קיבוץ נחשולים. (על דור הקדומה ראה בפרק הבא).

דור (חר' אליבורג')

כק"מ אחד מצפון למושבי-העובדים דור נמצא תל, המסומן במפות הטופוגרפיות השונות בשם חר' אל-בורג. מוצאו של השם

בחוף ימה של דור.



דעת - מכללת הרצוג

מהמלה בורג, כלומר מצודה, ואמנם, בתקופה הצלבנית היתה כאן מצודה בשם קסטלום מרל. לדעת החוקרים שכנה במקומו של התל דור הקדומה. במאה ה-11 לפסה"ג נכבשה דור זו על-ידי הת'כרים, אחד מעמי הים, אשר יחד עם הפלשתים חדרו למצרים ולחופו המזרחי של הים התיכון. בתקופת התנחלות השבטים היתה דור העיר הדרומית ביותר בערי ממלכת צידון. לפי ספר יהושע, נמנה מלך דור עם המלכים שהוזעקו על-ידי יבין מלך חצור לעצור בעד חדירתם והתפשטותם של בני-ישראל לצפון הארץ: „ויהי כשמוע יבין מלך חצור וישלח אל יובב מלך מדון ואל שמרון — — — ואל המלכים אשר בצפון בהר — — — ובשפלה, ובנפות דור מים — — — ויוועדו כל המלכים — — — להילחם עם ישראל” (יהושע יא, א-ה). במלחמה זו היתה יד הישראלים על העליונה, וברשימת המלכים אשר הוכו על-ידי יהושע נמנה גם מלך דור, אולם דור עצמה לא נכבשה. בימי חלוקת הארץ לשבטים נפלה דור בנחלתו של שבט מנשה, אך תושביה המקומיים הוסיפו לשבת בה: „ויהי למנשה ביששכר ובאשר בית-שאן ובנותיה ויבלעם — — — ואת יושבי דאר ובנותיה — — — ולא יכלו בני מנשה להוריש את הערים האלה ויואל הכנעני לשבת בארץ הזאת; ויהי כי חזקו בני-ישראל ויתנו את הכנעני למס והורש לא הורישו” (יהושע יז, יא, יד). בימי דוד המלך כבר נכללה דור בממלכה הישראלית והיתה למרכז מחנה שלמה חילק את הארץ ל-12 מחוזות אדמיניסטרטיביים, וקבע נציב בכל אחד מהם. אחד מנציביו, חתנו, בן אבינדב, ישב בדור. בשנת 732 לפסה"ג עלה תגלת-פלאסר מלך אשור על הארץ, כבש את השרון והפך את דור לפתווה אשורית. דור הוסיפה לשמש כנמל חשוב בצפון הארץ גם בתקופה הפרסית. מלך פרס נתן אותה כמתנה לאשמנעזר מלך צידון. על כך מעידה כתובת, שבה נאמר בין השאר: „אדון ממלכת דור ויסו נתן את ארץ התבואה הנפלאה של השרון”.

דעת - מכללת הרצוג



ארון הקבורה של אשמןעזר סלך ציוון
מהמאה ה-1 לפסה"ג עליו חקוקה כ'
תובת כנענית: "יתן לנו ארון מלכים
את דאר ואת יפו ארצות דגן האדירות
אשר בשדה שרון".

רוב התקופות התקיים בדור גם יישוב יהודי בתקופת התלמוד היה
קיים בה בית כנסת, ולפי הספרות התלמודית היה בה גם פונדק
לעוברי אורח.

בחיפירות נסיון שנערכו בחר אל-בורג בשנת 1924 נמצאו
במקום שרידי יישוב מתקופת הברונזה המאוחרת (1200-1550
לפסה"ג). ונחשפו בניינים ושרידי נמל קדום. הנמל היה כפול, ורצועת
יבשה הפרידה בין שני אגפיו. כן נמצאו במקום שברי חרס מתקופות
שונות. על אחד מהם היתה טבועה המלה ליקין, השם הפרטי יקין

דור היתה עיר-נמל חשיבה
גם בתקופה ההלניסטית. ותחד
נה בקשרי מסחר בין פיניקיה
לארץ-ישראל. אך היתה שיכת
למעשה לפיניקיה. דיוקלטיאנוס.
הוא שצירף שוב את תחום העיר
לארץ. בצפון גבל תחומה כתר
חום עכו, בדרום - בתחום
קיסרי; גבולה במזרח היה הכר-
מל ובמערב - הים. היה לדור
הכינוי "הקדושה", כלומר היתה
אבטונומית, "השליטה בציים".
לדור היה פרבר, שנקרא אף
הוא בשם דור. נמל דור היה
חצוי על-ידי סלע, ועליו נבנה
מגדל, לשם הגנה על העיר
מפני התקפות שודדיים. עד
היום ניכרים במקום שרידי נמל
עתיק, עמודים ושברי עמודים,
וכן שרידי דרך רומאית. במשך

דעת - מכללת הרצוג

נוכר בתנ"ך. והחרס הוא. כנראה, מהמאה ה'ד' לפסה"נ. בשנים האחרונות נתגלו בקרבת מקום תיאטרון מן התקופה הרומאית ובסידיקי ביזנטית.

עתלית

יש להבחין בין מקומות שונים. סמוכים זה לזה, הנקראים בשם

עתלית:

- (א) המושבה עתלית. ליד תחנת הרכבת;
- (ב) תחנת הנסיונות העזובה. מצפון לנחל-אורן;
- (ג) המבצר עתלית, על שפת הים.

המושבה עתלית

המושבה עתלית נוסדה על-ידי חברת יק"א. והיא מונה היום כ-200 נפש. היא מושתתת על משק מעורב, שהענף העיקרי בו הוא פלחה. ונמצא בה מפעל קטן להפקת מלח ממי הים — חברת המלח "לא"י. על האדמות שהופרשו על-ידי המושבה נוסדו היישובים עין-הים ומעפילים. העוסקים בחקלאות ובדיג. בקרבתה היה מחנה המעפילים הידוע, שהעצורים בו שוחררו בפשיטה של ה"הגנה".

עתלית — תחנת הנסיונות

משמאל לכביש המוליך מכביש תל-אביב לעתלית נמצאת תחנת נסיונות חקלאית עזובה. שאדמותיה משתרעות יד לים. תחנה זו הוקמה ביוזמתו של חוקר הטבע הנודע אהרון אהרונסון. ונעשו בה נסיונות בגידולי מטעים שונים.

בראשותו של אהרון אהרונסון נתארגנה בימי מלחמת העולם הראשונה קבוצת מחתרת בקרב עובדי התחנה. שעסקה בריגול נגד השלטון התורכי ולטיבת-הבריטים. הקבוצה קראה לעצמה "ניל" (ראשי התיבות של "נצח ישראל לא ישקר"). תחנת הנסיונות עתלית

דעת - מכללת הרצוג

שרידי המבצר
הצלבני בעתלית

דעת - מכללת הרצוג

המושבה זכרון-יעקב שימשו לה כמרכז. מחלונותיה של התחנה היו מאותתים לאניות בריטיות, ובה רוכזו כל הידיעות שנאספו.

אחר שאהרנסון נספה ב־1919 בתאונת מטוס, הקיץ הקץ על תחנת־הנסיגות של עתלית.

עתלית — עיר הנמל הצלבנית

2 ק"מ מצפון למושבה עתלית, על שפת הים, נמצאות חורבות עתלית העתיקה, שהיתה בנויה בצד המפרץ, על חצי־אי בולט לתוך הים. מפרץ עתלית הינו הגדול ביותר בארץ אחר מפרץ חיפה. אורכו כ־800 מ' ורוחבו כ־500 מ'. החל מימי הבית השני היה במקום יישוב. במאה ה־ג' לפסה"נ היתה כאן עיר מיוונת בשם בוקלונפוליס, כלומר— עיר מגדלי העדרים. ככל ערי החוף באותה תקופה, היתה גם עיר זו נאמנה למשטר ההלניסטי, והבטיחה את שליטתו על הימים. בתקופת הרומאית נכלל המקום בתחומה של דור.

לפרסומה העיקרי זכתה עתלית בימי השלטון הצלבני. באותה תקופה היתה עיר נמל ומבצר חשוב. היא נבנתה על־ידי הצלבנים באמצע המאה ה־י"ב, והם קראו לה שטן פלרן — מבצר עולי־הרגל, הערבים קראו לה „חוסן אל אַחמר" — המבצר האדום. בספרות הערבית של ימי־הביניים נזכר גם השם עתלית, שהוראתו לא הובררה לנו עד היום. עתלית נפלה ונהרסה עם אחרוני המבצרים הצלבניים, בשנת 1291. מאז היא עומדת בחורבנה, אולם חלקים ניכרים מהמבצר עדיין עומדים של תלם.

בחפירות מדעיות שנערכו בעתלית נתגלו שרידים מימי־הביניים, בניינים קדומים ומערות־קברים עתיקות. מצפון־מערב- לתורבות עתלית נמצא בית־הקברות הצלבני. בסביבה נמצאות חורבות אחדות. ביניהן חרבת אל מילח. בתקופה הצלבנית היתה כאן נקודת משמר חוף, שנהרסה בעת הכיבוש המוסלמי.

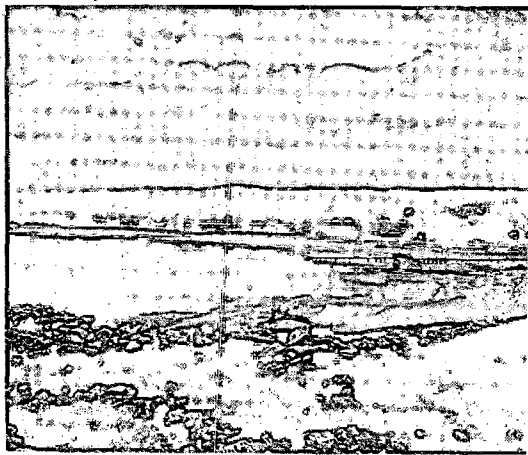
דעת - מכללת הרצוג

מערות נחל המערות

במקום יציאתו של נחל המערות למגשור החוף ולכביש תל-אביב—
חיפה ישנן בצלעו 4 מערות גדולות. מערות אלה שימשו למגוריו
של האדם הקדמון.
המערות סמוכות זו לזו, והן: מערת גדי; מערת חרוב; מערת
גמל; מערת הנור.

בשנים 1928—1934 ערכה משלחת אנגלית-אמריקאית מתקר
ארכיאולוגי במערות אלה, וחשפה בהן שלדים של האדם הקדמון,
שנתכנה במדע בשם „האדם הקדמון של א״י“. טיפוס אדם זה מהווה
חוליית ביניים בין האדם הנאנדרטלי ובין „האדם הנכבד“, שאנו

ספר עתליח



דעת - מכללת הרצוג

גמנים עם צאצאיו. בצד השלדים נתגלו במערות שרידי עצמות של חיות. כלי עבודה עשויים אבן ושרידים אחרים. הקברים נכרו בפתח המערה ולא במערה גופא. והם כוסו באבנים גדולות וכבודות. נראה שכל שהמת היה מכובד יותר. הציבו על קברו אבן גדולה יותר. מערה נוספת בעלת ערך היסטורי נמצאת בקצה הצפוני-מערבי של הכרמל. ליד המגדלור ב"סטלה-מאריס". המסורת מייחסת אותה לאל"ה הו הנביא. והיא נערצת בעיני יהודים ונכרים כאחד.

מערות הכרמל שימשו כמקום מסתור לשודדים. לנרדפים ולנזירים מתבודדים. כן שימשו כמשד דורות רבים כמקום מקלט לדועים ולע"ד דריהם בימי החורף הגשומים או בימי הקיץ הלוהטים. מעידים על כך התקרה והקירות המפויחים ברבות ממערות הכרמל. ובין השאר— בגדילה שבמערות נחל המערות.

דלית אל-כרמל

דלית אל-כרמל שוכנת על קו פרשת-המים של הכרמל. ליד אחד מערוציו העליונים של נחל המערות. הכפר נוסד בראשית המאה ה"ח על-ידי דרוזים מהלבנון. ואליהם נספתו מעט נוצרים ומוסלמים. הדרוזים נאלצו לעזוב את הכפר מפחד שכניהם המוסלמים. ששטמו אותם והציקו להם. ורק במאמצי הממשלה התורכית חזרו לכפרם.

כיום חיים בכפר כ-1200 תושבים. רובם דרוזים. זהו הכפר הדרוזי הדרומי ביותר בארץ. המקום מצטיין בסביבתו היפה ובאקלימו המבריא. לא ייטל איפוא, שהכפר היה מיושב גם בימי קדם. ייתכן, כי היה קיים בו יישוב כבר בתקופה הרומאית. בכפר נמצאו שרידי בניין, גתות עתיקות, בורות ושרידי חציבה קדומה בסלע.

בין בתי הכפר מתבלט חדר התפילה של הדרוזים. על קירו המזרחי כתובת ערבית משנת 1883. בקצהו הצפוני של הכפר ניצב ביתו של סר לורנס אוליפנט. שהחגורר בכפר בשנים 7—1882. אוליפנט היה

דעת - מכללת הרצוג



כלי עצם שנמצאו במערות הכרמל

מחסידי אומות העולם, שחלם על תחיית ישראל בארצו, וסייע בידי חובבי ציון.

המשורר נפתלי הרץ אימבר, מחבר "התקווה", שימש כמזכירו של אוליפנט בתקופת שהותו בארץ. כחצר ביתו של אוליפנט מונחות אבנים מבניינים עתיקים, שנתגלו בכפר, וביניהן אבן גולל מקבר יהודי.

קרדן הכרמל (מוחרכה)

מקום על הכרמל, 5 ק"מ דרומית-מזרחית מדלית אל-כרמל. בקרבת אחת הפסגות הגבוהות בהר הכרמל; גובהו 514 מ' מעל פני הים.

דעת - מכללת הרצוג

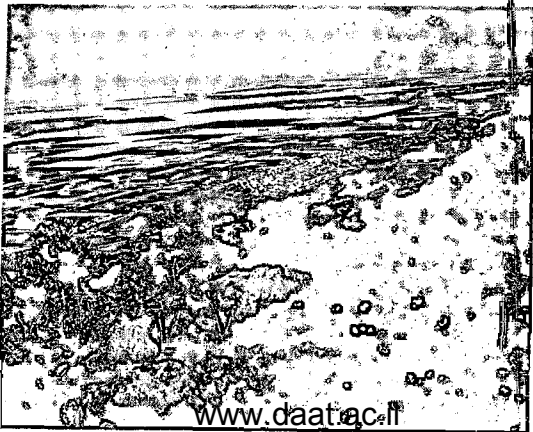
מוחרכה. פירושה בערבית — מקום התבערה; לפי מסורת נוצרית אירעה כאן ההתמודדות הדרמטית בין אליהו הנביא ונביאי הבעל (ראה „תולדות הכרמל“).

בקרן־הכרמל הקים מסדר הכרמליתים כנסייה נוצרית קטנה ולידה מנזר.

נוסע צרפתי, שעבר במקום בשנת 1660, מספר כי מצוייה במקום בריכה גדולה, וכי היהודים מרבים להתפלל לידה ולקרוא מתוך כתבי־הקודש שלהם.

מקרן־הכרמל נשקף מראה מרהיב על עמק־יזרעאל, גבעת־המורה, התבור, הריהגליל והחרמון, הר שומרון, הר גריזים והר עיבל.

חבט מקרן־הכרמל (מוחרכה) לעמק יזרעאל



דעת - מכללת הרצוג

תוכן העניינים

נרש התרים שתחילתו כראש הכרמל

3	פיומו בעמק דותן
3	המבנה הגיאולוגי
4	המבנה המורפולוגי
6-12	א. הר הכרמל
6	השם
8	המבנה
10	הכרמל הגבוה
10	הכרמל הנמוך
12-14	ב. רמת מנשה
12	גבולות ושם
12	המבנה
15-17	ג. רכס הריאמיר (רכס אום-אל-סחם)
15	השם
15	מבנה ותכונות
17	האקלים
18	הצמחייה
19	המערות

דעת - מכללת הרצוג

20-25	הנחלים
20	הנחלים הזורמים לעמק יזרעאל ולעמק ובלוזן
22	הנחלים ככרמל
22	הנחלים ברמה מנשה
22	הנחלים ברכס הר אמיר
24	הנחלים הזורמים למישור החוף
24	הנחלי ככרמל
24	הנחלי ברמה מנשה
25	הנחלים ברכס הר אמיר
26-30	הדרכים
26	הדרכים שלונגלי ההר (דרכי אורד)
26	כביש זיפה-היא
26	כביש חיפה-משמר-העמק-נינין
26	הדרכים כעמקי הנחלים (דרכי רחוב)
27	כביש בקעת צירח ואדי צרה) הסתעפויותיו
27	צדה תל דודאים-הנורע
28	כביש יקנעם ואדי מילח)
28	כביש חג אורז-מתאבה נשר
28	דרכים על גב יפהר (דרכי אורד)
28	כביש פרשה המים
30	דרך קניר-הר אדימנשיה
30-36	תולדות הכרמל
36-38	תחיית הכרמל בעת ההרשעה
37-42	מלחמת העצמאות
43-76	סקירה יישובית
43	כרכור
43	בקעת צירח (ואדי צרה)

דעת - מכללת הרצוג

44	תל א-סחור (ארוכות)
44	מענית (נרבתה)
46	בקעה אל-גרביה
46	כפר קריע
47	ערה
47	ערעה
48	אום-אל-פחם
48	קיפרי
53	שדות ים
54	גבעת מבוחד
54	בנימינה
56	שוני (חר' א-שונה) - כפר שומי
56	אביאל (סיגדיאנה)
58	רגביס (קניר)
58	גבעת-נילי (אום א-שוף)
58	עמיקם (צברין)
59	אבני-צחק (גלעד)
59	חוביזה
60	עין השופט - גיזרה
61	כפרין
62	זכרון-יעקב
63	שפיה
64	בת-שלמה
64	יקנעם (תל יקנעם)
66	גבעת-עוז
66	דור (טנטורה)
67	דור (חר' אל-בורג')
70	עתלית
73	מערות נחל המערות
74	דלית-אל-כרמל
75	קרן-הכרמל (מוחרכה)

דעת - מכללת הרצוג

מקורות

- 1, 35, 53, 67, 76 בנו לוחנברג
6, 7, 25, 59, 65, 69 קלוגר
17, 23, 45, 47, 51, 59, 61, 63 . באדיבותה של לשכת העתונות
הממשלתית
13, 19, 33, 49, 71 פרייאר
37, 39 מחוך הספר „מלחמת העצמאות” בהוצאת
קצין חינוך ראשי, ענף הסברה.
57, 69 מתוך ספרו של ד"ר זאב וילנאי „מורה דרד”,
באדיבות המחבר.

דעת - מכללת הרצוג

44	תל איסוויר (ארוכות)
44	מעניה (נרבחה)
46	בקעה אל-גריביה
46	כפר קריע
47	ערה
47	ערערה
48	אום-אל-פחם
48	קיסרי
53	שדות ים
54	גבעת מבורך
54	כנימינה
56	שוני (ח'ר' אישונה) - כפר שומי
56	אביאל (סינדיאנה)
58	רגבים (קניר)
58	גבעת-נילי (אום-א'שוף)
58	עמיקם (צברין)
59	אבן-יצחק (גלעד)
59	חובייה
60	עין השופט - ג'זעה
61	כסרין
62	זכרון-יעקב
63	שפיה
64	בת-שלמה
64	יקנעם (תל יקנעם)
66	גבעת-עוז
66	דור (טנטורה)
67	דור (ח'ר' אל-בורג')
70	עתלית
73	מערות ג'זל המערות
74	דלית-אל-כרמל
75	קרן-הכרמל (מחרכה)

דעת - מכללת הרצוג

מקורות

בנו דוחנברג	76, 67, 53, 35, 1
קלוגר	69, 65, 59, 25, 7, 6
באדיבותה של לשכת העתונות הממשלתית	63, 61, 59, 51, 47, 45, 23, 17
פרייאר	71, 49, 33, 19, 13
מתוך הספר "מלחמת העצמאות" בהוצאת קצין חינוך ראשי, ענף הסברה.	39, 37
מתוך ספרו של ד"ר זאב וילנאי, "מורה דרך", באדיבות המתבר.	69, 57