

דעת - מכללת הרצוג

# מבקעת מגידו לעמק זבולון

רמאל גבעון

פרסומי מטכ"ל/קצין חינוך ראשי, ענף השכלה



צבא הגנה לישראל  
הוצאת "מערכות"



[www.daat.ac.il](http://www.daat.ac.il)

# דעת - מכללת הרצוג

מהדורת מעריב

---

כל הזכויות שמורות למטכ"ל / קצין חיגוך ראשי - ענף השכלה

[www.daat.ac.il](http://www.daat.ac.il)

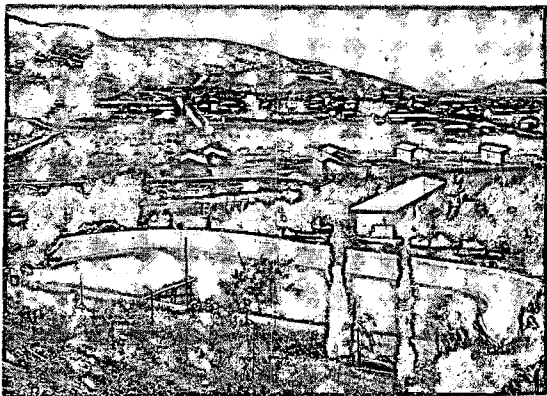
# דעת - מכללת הרצוג

גבולות הבקעה

בשם בקעת מגידו אנו קוראים לחלק הדרומי-מערבי של עמק יזרעאל. גבולה במזרח הוא בקו הפנישה של הרי הגלבוע והרי שומרון (סביבת ג'נין); במערב המעבר הצר מעמק יזרעאל לעמק זבולון; מצד דרום-מערב מהווים את הגבול מדרונות חבל מנשה (בלאד אל רחא); מצד צפון מפריד בין הבקעה ובין שאר העמק מישור רחב ידים. בו אין כמעט כל ישוב או דרך

בניגוד למורדות הכרמל הרי אוס-אל-פחם, המכוסים חורש טבעי, בולטים בחלק זה של ההר בעיקר שיחי הסירה ובולט הצבע הלבן של

יקנטם. סבט מקבוץ הזורע



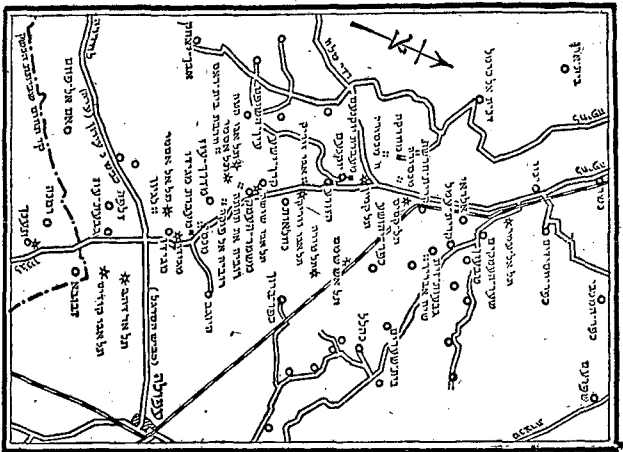
## דעת - מכללת הרצוג

הסיד. שני מה בתמונה יוצרים כמה הרי געש כבוים, שבקרבת מגידו - ובקרבת משמר העמק, ומספר תלים רמים הפוזרים בשטח. שרשרת ההרים מבותרת ע"י נחלי אכזב (ואדיות). הנשטכים כולם לקישון, בשניים מנחלים אלה עוברות דרכים חשובות. דרך אחת בבקעת עיראן, המחברת את עמק החוף (חדרה. כרכור) עם עמק יזרעאל והדרך השנייה בנחל יענעם (ואדי מלח). המחבר את עמק יזרעאל עם זכרון יעקב ועם חוף הכרמל וכן עם ישובי ההר (עיר השופט. דלית. רמת השופט. רמות מנשה. גלעד. אקיס ועין העמק). ביתר הנחלים יש לכל היותר שבילים שאינם מהווים בימינו עורקי תחבורה חיוניים. רק בוואדי פרייר עובר כביש. לשעבר הדרך העיקרית לעיר השופט. הדרך נעובה ע"י הבריטים בימי מלחמת העולם השנייה. עת נסלל על ידיהם כהרים כביש הנסיגה. לאורך כל בקעת מגידו שלרגלי ההרים נמשך הכביש החשוב גלמה-מגידו, קטע מכביש חיפה-משמר העמק-מגידו.

### תולדות הבקעה

קרקע הבקעה פוריה. יש מים ותנאים האקלימיים נוחים. לא יפלא איפוא שבקעת מגידו היתה מיושבת מראשית ההתישבות החק" לאית של האדם בארץ. גם בימי קדם הקימו התושבים את ישוביהם בעיקר במדרונות ההרים. ואלו בשטחים הנמוכים יותר ורעו את שדותיהם ורעו את צאנם ופקרם. כבר באלף הרביעי לפני הספירה קמו בבקעת מגידו ערים מספר שקיימו סחר חליפין עם ארצות רחוקות ועם איי הים. נתגלו מאיתם תקופה כלים אחדים שאין כמעט דוגמתם במקומות אחרים, מלבד אשר בעמק. לכן גם זכו לשם מיוחד. תרבות יזרעאל". שם שניתן לכל הגלויים המיוחדים של התרבות החמרית של התושבים הקדומים של האיזור. האיזור הוא קטן מדי כנדי ליצור תרבות מקורית משלו ואין ספק שכלים אלה הובאו מארצות אחרות או שנעשו בהשפעתן. יש להגיד, שהשפעת גורמי החוץ לא הצטמצמה בתרבות

# דעת - מכללת הרצוג



אזור בקעת מירון

## דעת - מכללת הרצוג

החמרת בלבד. לא ידוע לנו גם כיצד הגיעו כלים אלה לעמק; האם בידי כובשים, הגירת אוכלוסין או ע"י יחסי מסחר שלמים.

מצבה הגיאוגרפי של הבקעה עשאה פתוחה להשפעות תדירות של גורמים שונים. בקרבתה נמצא עמק עכו. חלק מארצם של יורדי הים הגדולים שבכל התקופות — הצידונים; ובתוכה עברה הדרך הבין-לאומית הגדולה ממצרים לארצות הפרת והחדקל. קרבתה של הדרך הבינלאומית הביא עושר רב לבקעה בימי שלום. מאידך גיסא, היה נעוץ בה מקור הפורענויות וההרס בימי מלחמה. בעיקר נודעה חשיבות צבאית רבה לכניסה הצרה של העמק רחב הידים לתוך בקעת עירון (ואדי ערה). וממילא לעיר מגידו השומרת על הכניסה לבקעה ושהיוותה את עיר המפתח לאיזור.

מגידו היתה מאז ומתמיד המרכז הרוחני והמדיני של האיזור כולו. גדול התל בלבד יכול להעיד על חשיבותה בכל הדורות. זהו גם התל היחידי באיזור שנחקר עד עתה בצורה פחות או יותר שיטתית, ואם כי עדיין לא הושלמה בו עבודת החפירה, כבר יש לנו בכל זאת תמונה בזירה על תולדות הישוב בעיר. החל מהכפר הכלקוליתי הראשון, שזמנו קרוב ל-4000 שנה לפני הספירה, ועד לעיר האחרונה, שקמה במקום בקירוב 400 שנה לפני הספירה. אחר מכן נעזב התל ועברו ללג'ון הסמוכה, היא עתני, המוזכרת במקורותינו, ומקומו של קיבוץ מגידו בימינו. השפעת מגידו היתה, כאמור, רבה בבקעה כולה, ולכן יש לראות את התפתחותם ותולדותיהם של הישובים האחרים באיזור כקשורים בה. החל מתענך, שתלה מתנשא כיום מעבר לגבול מדינת ישראל ובקרבתו, ועד לתל-קסיס, שבקרבת קרית חרושת, בפתח המערבי של העמק, בין שני תלים אלה קיימת שרשרת של תלים עתיקים אחרים, כינעם (תל-קימון), הידועה לנו מהמקרא, תל אבו-קודיים (קדש?) והתלים החשובים באבו-שישה ואבו-זורייק, שזהותם טרם נקבעה בנרוד וכן מספר רב של תלים קטנים יותר.



תל אבו־שושנה

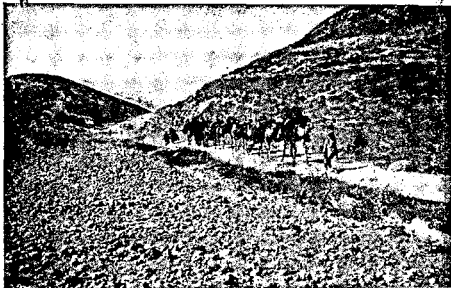
**הישוב בתקופה הכלקוליתית \* והכנענית הקדומה**

במגידו מהווה הישוב הכלקוליתי (אלף רביעי לפני הספירה) את השכבה התחתונה ביותר. את שאר שרידי הישובים הכלקוליתיים שבאיזור אנו מוצאים על־פי רוב לא על פסגת התלים כי אם בקרבנם. תופעה זו בולטת במיוחד בסביבת תל אבו־זורייק. רכוז רב של שרידים כלקוליתיים קיים במרחק של למעלה ממאה מטר ממזרח וממערב לתל, וכן בשטח קיבוץ „הזורע“ הקרוב. בתל עצמו לא נמצאו עדיין שום חרסים כלקוליתיים וכך גם לא בתל אבו־שושה. ולעומת זאת, נתגלה רכוז גדול של חרסים, כלי צור, כלי אבן ושרידי בנין במורד של גבעה טבעית מול התל, בשטח משמר העמק. ישוב אחר, שתחילתו בתקופה הכלקוליתית, נתגלה בקרבת מקום, בקרבת הכפר רובייה תחתה. רק בתל־קסיס נמצאים החרסים הכלקוליתיים על פני התל עצמו.

תופעה זו של ישובים כלקוליתיים בצדי התל ולא עליו (כמו באבו־זורייק) או במקום שאין בו תל כלל (רוביה תחתה), מוסברת על־ידי תנאי תזיזים באותה תקופה. תקופת שלום שרדה אז בארץ ולא חייבה תשומת לב מיוחדת לשאלות הבטחון. אפשר היה להקים כפרים גם במקום בלתי מבוצר על־ידי הטבע. מאחר שהיו התושבים פטורים מהשיקולים הבטחוניים בכרו להתישב למטה, בקרבת המעינות, ובמקום

\* התקופה הכלקוליתית — התקופה בה השתמשו חליפות באבן ובנחושת. 4500-3000 לפנה״ס.

## דעת - מכללת הרצוג



חול סהתקופות הקדומות ביותר שימשה כקעת מגידו כאחת מדרכי חסעבה  
הראשיות בארץ

מגן מפני הרוח. היו אלה, איפוא, ערי פרוות, שלא הפכו תלים;  
העיר הבצורה והמוקפת חומה שומרת על הצורה האופינית של גבעה  
מלאכותית ואילו עיר הפרוות נסחפת משרידיה עלידי הגשם.  
הצורך להעפיל לגבעות ולבצר את הערים נוצר, כנראה, רק  
בעקבות התמורות שחלו בתקופה הכנענית הקדומה, באלף השלישי  
לפני הספירה. כמגידו מיפיעים בתקופה זו הבנינים הצבוריים הראשוני  
נים, בתי מקדש וחומה. בכקעת מגידו מיוצגת תקופה זו בתל אבר  
שושה, תל אבו-זורייק, תל-קמון, תל-קסיס, ובכמה מקומות אחרים  
שאינם בבחינת תלים.

כקעת מגידו בתקופה הכנענית התיכונה והמאוחרת, 2000—  
1200 לפנה"ס

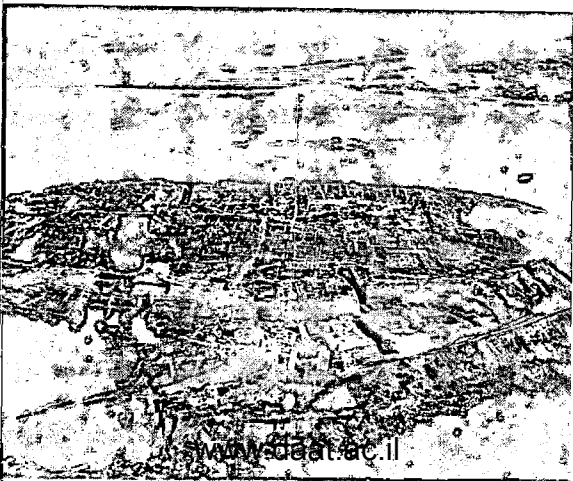
בתקופה הכנענית התיכונה (המחצית הראשונה של האלף השני



## דעת - מכללת הרצוג

לפני הספירה). היא תקופת האבות. היתה ארץ־ישראל נתונה תחת של־  
טון מצרים הקדומה. רק במאה ה־14 לפנה״ס. עת בעקבות נדידת עמים  
גדולה דרומה, נכבשת מצרים על־ידי החקסוס. נפסק למספר דורות  
שלטונה של מצרים בארץ. מראשית התקופה הכנענית התיכונה יש  
לנו שרידים מעינים לא רק במגידו. אלא גם במנצורה. מול תל יק־  
נעם. במנצורה התגלה בשעת חפירת באר קבר מאותה תקופה. ובו שפע  
של כלים שונים. הקבר היה קשור. ללא ספק. לתל יקנעם ששימש לתור־  
שבי העיר הקדומים כמקום מנוחת עולמים. שרידים מתקופת של־  
טונם של החקסוס נמצאו בכל התלים החשובים בבקעה. היתה זאת  
תקופה של פריחה. בלתי רגילה לארץ. והיא באה לביטוי גם באיזור

תל מנידו בוסן החפירות



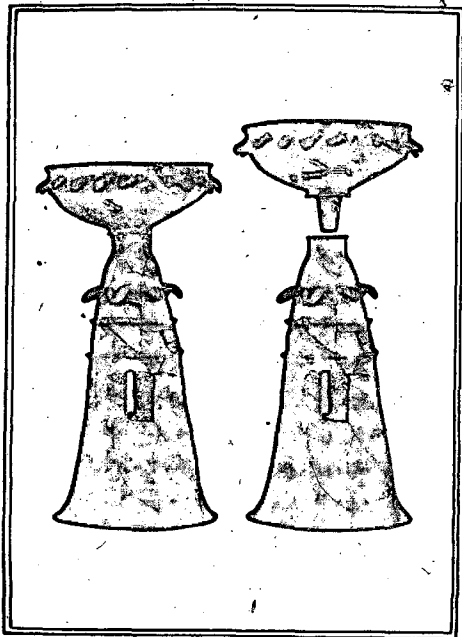
## דעת - מכללת הרצוג

זו. אחרי גרוש החקסוס (1550 בערך), חידשו מלכי הממלכה המצרית החדשה את שלטונם בארץ־ישראל והגבירוהו ביתר שאת. המצרים שלטו בכח הזרוע וכדי לקיים את שלטונם היו נאלצים מדי פעם לערוך מסעות מלחמה נגד ערי ארץ־ישראל, שהתקופמו לשלטונם; לא אחת נחרבו ערים כנעניות במסעות אלה. המסע הגדול ביותר נערך על־ידי תחותמס השלישי בשנת 1468 לפני הספירה. באותה שנה קמה נגד מצרים ברית מלכים כנעניים רבים בהנהגת מלך קדש שעל הארנת (אורונטס), מתוך מגמה לפרוק את עול מצרים. הקרב המכריע בין ברית המלכים הכנעניים ותחותמס נערך על־יד מגידו. זהו הקרב הראשון בתולדות הארץ שעל מהלכו יש לנו תאור מפורט. לאחר התקדמותם לאורך מישור החוף, ולאורך השרון, ערכו המצרים מועצת מלחמה כדי להחליט באיזו דרך יגיעו למגידו, שבה נערך הכח הכנעני. מצביאי פרעה צדדו באחת משתי הדרכים הבאות: בדרך הפונה מזרחה, לעמק דותן, והעולה משם צפונה לתענך ולעמק יזרעאל (בכיוון ג'נין, מגידו של זמננו) או בדרך צפתי, הנכנסת לעמק מצפון־מערב למגידו. מקומה של "צפתי" זו אינו ידוע לנו בבטחון, אולם יתכן והכוונה היא לתל אבו־שושה. תחותמס סרב לשמוע לעצת מצביאיו הזחירים ובחר בדרך שלישית: הדרך הישרה ביותר ועם זאת המסוכנת ביותר, דרך ערובה (ערה בימינו), כלומר לאורך בקעת עירון.

באותה שעה ציפו בעלי הברית לצבא מצרים מכיוון תענך. הם היו בטוחים שפרעה יעדיף להתקדם מצד זה ולא ינסה לפתוח בהתקפה חזיתית דרך המעבר הקשה והמסוכן של בקעת עירון. בהתאם לכך ערכו את כוחותיהם. כשהופיע לפתע הצבא המצרי מכיוון בלתי צפוי, קשה היה להם להערך מחדש ואבדה להם ההזדמנות הבלתי חוזרת לתקוף את המצרים הנעים בשדרת מסע בלתי מאורגנת ולהשמיד אותם לפני הערכותם.

כשהתחיל הקרב, היתה יד המצרים על העליונה. בהסתערות

דעת - מכללת הרצוג



כלי קטורת כנעניים ממגידו

## דעת - מכללת הרצוג

הראשונה הוכה הרכב הבנעני וצבאות הברית נאלצו לסגת לעיר. אולם המשיכו המצרים בהסתערותם היתה מגידו נכבשת בו ביום. אולם הם פתו ע"י השלל הרב, שנשאר באהלי הכנענים בשדה. בינתים הצליחו הכנענים להתארגן בעיר ופרעה היה נאלץ להטיל מצור ממושך עלה שנמשך שבעה חדשים, ולבנות דיק גדול סביב. בזמן המצור התכלכל הצבא המצרי מן התבואות של השדות הפוריים בבקעת מגידו. אולם המצור היה כדאי. בתוך העיר היו מרוכזים לא רק מלכי כנען אלא גם שלל רב:

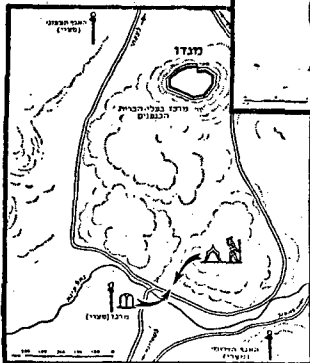
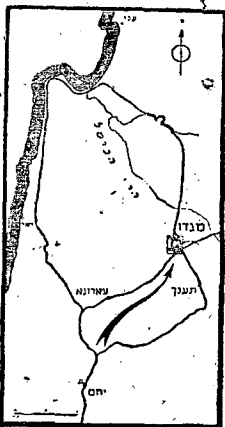
גם אם נביא בחשבון שהמצרים הגזימו מאד בערך השלל שנפל לידיהם, מתברר לנו מה עשירה היתה הסביבה החקלאית של בקעת מגידו במאה ה-15 לפני הספירה: תחומס מספר על 2000 ראש בקר, 22.000 ראש צאן, 316.400 ק"ג חיטה, — וכל זה אחרי שהחילים התכלכלו משדות הבקעה בימי המצור הממושך.

הנצחון של המצרים בימי תחומס לא היה בר-קיימא. כמאה שנה אחר מכן אנו עדים להתפוררות שלטון מצרים בארץ-ישראל. ארץ-ישראל מחולקת בין ערים-מדינות רבות, המסוכסכות זו בזו, וידו של השלטון העליון קצרה מלהשליט סדר ובטחון בארץ. מעידים על כך בבהירות כתבי אל-עמרנה, לוחות חמר כתובים אכדית — השפה הבינלאומית והדיפלומטית של הימים ההם. הלוחות שנמצאו בתל אל-עמרנה, מקום בירת מצרים באותה תקופה, הם חילופי מכתבים בין חצר המלך ומלכי כנען. מלכי כנען מתאוננים על החלשת השלטון המצרי ועל התקפות בלתי פוסקות על כל תומכי מצרים. בעיקר מרבים להתאונן על שבטים פולשים בשם „חבירי“, המצטרפים למלכים המורדים ואף מנהלים התנפלויות על דעת עצמם. מאורעות אלה התרחשו במאה ה-17 לפני הספירה ומסתבר שהשם „חבירו“ קשור בדרך זו או אחרת בשם „עברי“, חלק נכבד מהמאורעות של התקופה התרחש גם בעמק יזרעאל ובסביבת מגידו. שרידים מהתקופה הכנענית המאוחרת נמצאו כמעט בכל התלים שבבקעה, למשל בתל-

# דעת - מכללת הרצוג

המפה העליונה : שתי הדרכים  
הטיקריות מיחס למגידו.

המפה התחתונה : מערך הכח  
המצרי לאחר היציאה מבקעת  
עירון.



# דעת - מכללת הרצוג

קסיס. תל אבו־קודיים, בתל אבו־שושה. בחרבת בית ראס מציינת תקופה זו את ראשית ההתישבות במקום.

ראשית ההתישבות של בני ישראל בבקעת מגידו כבבוש הארץ על־ידי בני־ישראל לא נכללו בתחילה ערי עמק יזרעאל החשובות:

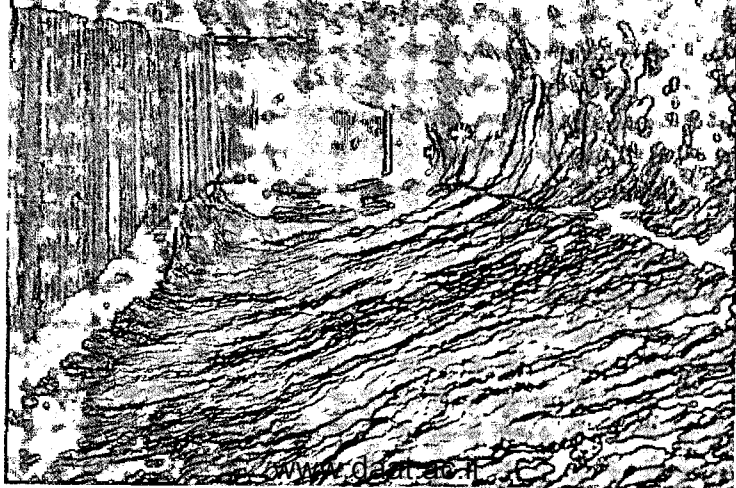
„ולא הוריש מנשה את בית שאן ואת  
בנותיה ואת הענך ואת בנותיה  
ואת יושב דור יאת בנותיה ואת יושבי  
יבלעם ואת בנותיה ואת יושבי  
מגידו ואת בנותיה ויואל הכנעני  
לשבת בארץ הזאת“.

(שופטים א. כ"ו)

לעומת זאת, התנחלו בני ישראל בהר שומרון ובגלבוע, שמדרום לעמק, ובגליל. מאז התחילה ההתנחלות היה קשר בין שני מרכזים אלה. אולם במאה ה"ב לפנה"ס נעשה ע"י סיסרא נסיון להפריד בין השבטים הצפוניים והדרומיים של ישראל על־ידי תפיסת עמק יזרעאל המפריד באופן טבעי בין דרום וצפון הארץ. דבורה הנביאה קראה לשבטי ישראל לעמידה מאוחדת נגד האויב. ששה שבטים נענו לה ונערכו לקרב בהנהגתו של ברק בן אבינועם. הקרב הסתיים בנצחונם הגדול של שבטי ישראל, קבע את שליטתם המלאה בעמק יזרעאל וקידם את אחדותם הפנימית. פרשת הקרב מתוארת, כנראה, על־ידי עד ראייה והיא נשמרה לנו בשירת דבורה (שופטים, פרק ה'). זוהי אחת השירות העתיקות ביותר שבתנ"ך.

אין כל ספק, שהקרב נערך בבקעת מגידו, אולם זיהוי כל המקומות המוזכרים בשירה טרם נעשה בודאות. אחד המקומות האלה היא חרושת הגויים, שבה נערך הכוח הכנעני. עיר זו היתה, כנראה,

דעת מכלל הדעות



## דעת - מכללת הרצוג

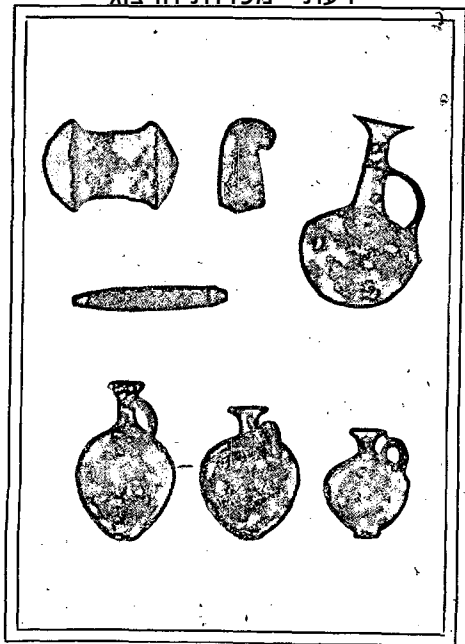
באחד התלים שבמבואות העמק, בראכה עמק זבולן — אלא שהמקומות שהוצעו לזיהויה אינם מתאימים מבחינה גיאוגרפית או ארכיאולוגית. הפרופ. ב. מזר הציע לראות בבטוי "חרושת הגויים" מושג גיאוגרפי כללי לאיזור מיוער, כלימר חורשת הגויים. מושג שאיננו מציין ציר מסוימת כלל. אולם מתקבל על הדעת שלסיסרא היה בסיס הערכות בתוך העמק עצמו. ויתכן שצבאו גם הושמד בנוסיונו לסגת אל הכסיס הזה... "נחל קישון גרפם".

מן הראוי לציין, שתל-קסיס, ליד קריית-חורשת, היה מיושב — או לפחות מוחזק כמשלט — באותה תקופה. התל נמצא למעשה על גבעה טבעית. רק שני המטרים שבסמוך לפסגתה מהוים את רבדי הישוב. מסתבר, שהתל היה מיושב החל מהתקופה הכלקוליתית ובכל השלבים של התקופה הכנענית הישראלית — עד ימי בית שני. בתקופה הרומית והביזנטית עבר הישוב — כישובים רבים אחרים — למקום נוח יותר, במקרה זה למשטח שמצפון לתל. החקירה בתל הוכיחה שהגבעה נוצלה בכל הזמנים כמשלט ונקודת תצפית. אם גם אין תפקידה במלחמת סיסרא ברור עדין, אין ספק, שגם אז היה לתל-קסיס תפקיד צבאי חיוני. פרוש השם הערבי הוא, תל הכמרים, וזה לוכר נביאי הבעל, שנהרגו בידי אליהו הנביא על הכרמל (כמסופר בספר מלכים א, פרק י"ח).

אין זה השם היחידי בסביבה הקשור באותו מאורע: פסגת הכרמל כמול התל נקראת "אל-מוחרכה" — מקום השריפה, הקרבן, וגם זה לוכר המאורע עם נביאי הבעל. מסדר הנוזרים הכרמליתיים הקים במקום זה מנזר ועל-ידו את פסלו של אליהו הנביא. מנזר זה נראה כמרחקים וממנו מראה נפלא על העמק ועל ההרים סביב. אף הקישון נקרא בערבית נהר אל מוקטע — כלומר נהר התריגה. המסורת הקובעת במקום זה על ההר את התמודדותו של אליהו עם נביאי הבעל משוללת כל יסוד היסטורי. על המוחרכה אין כל שריד מימי המלכים. את מקום הקרב מציינת שירת דבורה "בתענך על מי מגידו".

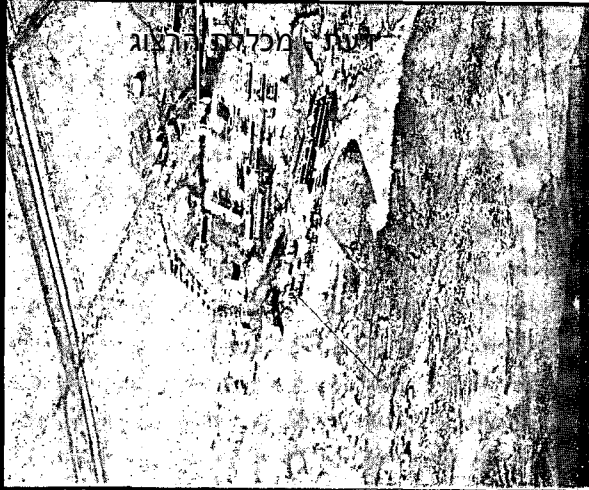


דעת - מכללת הרצוג



מסמצי סנידו - כלי חרס

# הענין מכלית הרצון



# דעת - מכללת הרצוג



מאת נחמן

www.daat.ac.il

## דעת - מכללת הרצון

ציון זה גרם קשיים עזהבנת הכתוב בגלל המרחק (7 קילומטר) שבין שתי הערים. יתכן מאד, שקטע מסוים של הנחל היה נקרא על שמה של העיר. כשם שחלק מהעמק היה נקרא על שמה. ואשר ל"תענך" הרי יתכן, שיש כאן ציון של סביבה בלבד. כלומר שהכותב רצה לציין כי הקרב התחולל בין שני איזורים אלה. יש גם הסוברים שהציון, בתענך ע"י מי מגידו" אומר לנו שהעיר מגידו היתה חרבה באותה שעה. ללא זאת, היתה נזכרת מגידו ולא תענך. כאשר היא העיר הראשית באזור. אחרי המפלה ברח סיסרא לאוהלה של יעל. אשת חבר הקיני, שישב "באלון בצענים אשר את קדש". יש סבורים שקדש זה היא תל אבי-קודים שבקירבת מגידו ולא קדש נפתלי שהיתה רחוקה מדי. אך אין הדבר בטוח. כי היו בארץ מקומות רבים בשם קדש.

שרידי אורוות שלמה כפי שנתגלו בזמן החפירה



## דעת - מכללת הרצוג



הממצא מגידו — חותמת בכתב עברי עתיק מתקופת המלוכה הישראלית :  
"לשמע עבד ירבעם"

מלחמת דבורה וברק הבטיחה לבני ישראל שלטון על בקעת  
מגידו, והתושבים הכנעניים שנשארו בתוכה הפכו למס עובד.  
"ויהי כי חזק ישראל וישם את הכנעני  
למס והורש לא הורישו"

(שופטים א' כ"ח)

הערים החזקות ביותר לא נכבשו איפוא גם אז ורק דוד המלך  
הוא. כנראה, שכבש והחריב את מגידו סופית, ועל תורבותיה חסים  
את ארמון המישל הישראלי.

בימי שלמה השתנו פני הדברים: נבנה ארמון מפואר בעיר,  
חומות העיר ושעריה תוקו והעיר פרוחה והיתה לבירת המחוז  
החמישי לפי החלוקה האדמיניסטרטיבית של שלמה.  
"בענא בן אחילוד תענך ומגידו וכל

בית שאן יכר"

(מלכים א', ה' י"ב)

## דעת - מכללת הרצוג

מגידו נהפכה גם לאחת מעדי הרכב של שלמה (ראה מלכים א' ט"ו י"ט). בחפירות מגידו נתגלו בשכבה זו אורוות ל-500 סוסים בערך. אין פלא, איפוא, שכל האיזור פרח בזמי שלמה. רביסהשרידיים מהימים ההם ומימי הממלכה המחולקת. הישובים בקדש, יקנעם, תל אברשישה, תל אברזורייק, תל-קסיס, בית ראס, היו שותפים לשגשוג זה. בכך האיזור מופיעים, בין מציאות תקופה זו, שברים של כלי חרס מיוחדים הנקראים „כלי שומרון“. והם בני תקופתם של עמרי ואחאב בנו, מלכי ישראל. הם בולטים בצורתם הנאה והמרוק האדום והמבריק. יתכן, שהעיר שומרון היתה מרכז עשיתם; פיזור כלים אלה הוא אולי סימן של מרכז מדיני ותרבותי זה. אחר כבוש שומרון על-ידי אשור נהפך האיזור לפתחה אשורית ובירתה נקבעה במגידו.

### בקעת מגידו בתקופה הרומית-ביזנטית ולאחרית

רבים היו הישובים בעמק שהיו מיושבים בימי שלטון הפרסים והיוונים. אלא שהדיעות על המתרחש בהם בתקופה זו מועטות הן. העמק נחשב לאחוזת המלך ועבר מידי ליד. בימי הורקנוס שב המחוז לידי יהודים והורדוס החזיק בו. אחוזות היו בעמק גם לכריניקי אחוזתו של אגריפס. בירת האיזור, שכלל כמעט את כל עמק יזרעאל, היה עתה הכפר עתני. אחרי מרד בר-כוכבא חנה בכפר הלגיון הששי והוא שנתן למקום את השם לגיון, שהשתבש ללגיון כפי הערבים. שם האזור נסוב ל-"Campus Maximus Legionis" — המישור הגדול של הלגיון.

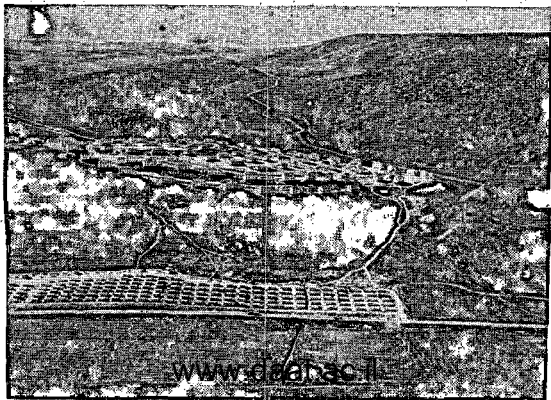
שרידיים של מבנים ועל גשר מהתקופה הרומית נראים בשטח הכפר החרב לגיון, בעיקר בקרב מעינות הנחל האיתן — ואדי לגיון. מימיו של הנחל נאגרים כעת כבריכה פתוחה בקרבת הכביש הראשי ומשמשים להשקאת שטחי השלחין של גבעת עוז. בקרבת מחנה הצבא הבריטי ההרוס היה קודם הכפר מנסי ועתה

## דעת - מכללת הרצוג

נמצא כאן המושב מדרך עז. השם מנסי (MANSIO) מעיד, שהיתה קיימת כאן תחנת דרכים ואכסניה. לא רחוק ממנסי, צפונה לתל אבר קטה, שהוא הר געש כבוי. נמצאת גבעה הנקראת בפי אנשי הסביבה „העמדה הצבאית“. כאן היתה עמדה של חיילים אנגלים בימי מאור עות 1936/37. בתוך שטח זה ניכרים מתקנים שונים לאגירת המים, חרסים רומיים ושרידים אחרים לרוב, המעידים על קיום מחנה רומי במקום.

מחנה רומי אחר בבקעה היה קיים במנצורה מול יקנעם. אף במי קום זה הוקם בזמנו על-ידי הצבא הבריטי מחנה גדול. רכוזי שרידים רומיים: חרסים, מטבעות, עמודים וכו' נמצאים על פני רוב התלים ובהרבה מקומות אחרים. אחד מחוקרי ארץ-ישראל אמר פעם, כי הארץ נראית כאילו עבר פעם איש ופיזר לכל רוחבה ואורכה חרסים

למטה, בצד הכביש המוליך לחיפה — המעברה; למעלה, על תל יקנעם הישוב החדש של יוצאי המעברה; מעבר לתל יקנעם נראית הכניסה של נחל יקנעם והכביש המתפתל בתוכה



## דעת - מכללת הרצוג

רומיים. דבר זה נכון כודאי לגבי איזור זה. כל השרידים האלה מעידים על ישוב צפוף בתקופת הבית השני ולאחריו ועל קיום כפרים רבים.

בכל הסביבה רבים הם בתי הברז, מערות-קבורה, מחצבות זעירות, הובם ככולם מהתקופה הרומית והביזנטית. גם בתקופה הביזנטית היו ישובים רבים בבקעת מגידו. אבל החיים היהודיים התרכזו במקומות אחרים מחוץ לתחומה של הבקעה. עם זאת עלינו לזכור שמרכז חשוב מאד היה ממש בגבולה של הבקעה והכנה לבית שערים. שמילאה מקום חשוב מאד אחרי חורבן בית שני, ושהתפרסמה לאחרונה על ידי החפירות החשובות שבוצעו בה. בעיר זו ישבה תקופה מסוימת הסנהדרין ובה נקברו רבים מגדולי ישראל. בימינו נתגלו כאן שרידי בית-כנסת ומערכת קברים נרחבת. מרכז קבורה ליהודים רבים מחוץ לגבולה.

אחרי הכבוש הערבי השתלטה לאט עוובה שלמה על הבקעה. הוזנחו מוצאי הנחלים, הנשפכים לקישון, וכתוצאה מכך נסתמו שפכי היובלים. הקישון יצר ביצות נרחבות. עמק יזרעאל עמד עזוב, למרות פוריותו הרבה, ושמו היה מרג' אל-עמר. על שם שבט בדוים, שהיה רועה את מקנהו כאן. כמה כפרים ערביים התקיימו אז במורדות ההר, וחלקם היו מיושבים על ידי סורקמנים. לא כל הכפרים האלה החזיקו מעמד זמן רב בשל התנאים הכלכליים הקשים ששררו אז בעמק. רק ההתישבות היהודית החדשה החזירה את העמק לחיים ולישוב צפוף ופורח.

### ההתישבות העברית החדשה בבקעת מגידו

צורת הבעלות הערבית על הקרקע בעמק יזרעאל, שהיתה בעלות של משפחות מעטות על שטחים נרחבים, איפשרה לקרן הקימת לישראל לרכוש „גושים“ גדולים של קרקע ולהקים התישבות צפופה. אף-על-פי-כן, עברו כ-15 שנה מראשית ההתישבות בעמק — יסוד





תל יקנעם ועליו המבנים החדשים של יוצאי המעברה

מרחביה בשנת 1911 — ועד יסוד משמר העמק, הישוב העברי הראשון בבקעת מגידו (1926). בראשית ישיבה קבוצת חלוצי משמר העמק בתנאים קשים ביותר בחורבות החאן הערבי, דרומית לכפר אכור-שושה. הקדחת פקדה את רובם, והרגשת הבדידות של ישוב עברי יחיד. אחרי הכשרת הקרקע עבר הקיבוץ למקומו היום והתחיל בפיתוח משק מעורב ומפותח.

לפני יסוד משמר העמק נהגו פורעים ערביים לחדור באין מפריע מן ההרים ללב העמק. הקמת משמר העמק עמדה להם למכשול ועד מהרה הפכה למטרת התקפותיהם. הקיבוץ סבל במיוחד במאורעות 1936/7. נעשו אז גם נסיונות מספר לשלוח אש ביער הסמוך. בו היה קיים לאחר מכן אחד המחנות הראשונים של הפלמ"ח. בתוכו גם קיבלה את הכשרתה „המחלקה הגרמנית“, שהוקמה לצרכי חבלה בעורף האויב הנאצי, אם ינסה לפרוץ לארץ. היום משמש היער

## דעת - מכללת הרצוג

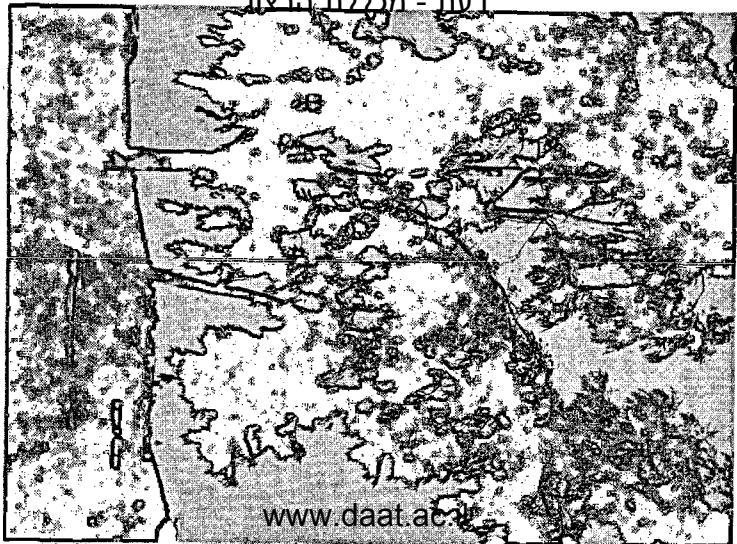
לעתים קרובות למחנות נוער היא הימה מטיילים, בעיקר בחורף, כשהפטריות צצות בכל פינה, ובאביב, כשתמצא בו שפע רקפות וכלניות ופרחי אביב אחרים.

תשע שנים אחר יסוד משמר העמק. בשנת 1935, באו שלושה גופים התישבותיים חדשים לבקעה: קרית הרושת בפתח המערבי של העמק — ישוב שנועד תחילה להתפתח בכיוון תעשיתי, אולם לא הגיע לכך; אלרואי — ישוב יהודי כורדיסטן, נקרא על שם דוד אלרואי, שעורר בשעתו תנועה משיחית גדולה בין יהודי המזרח הקרוב; ויקנעם. על שם העיר הקדומה שעמדה בקרבת מקום. כחצי שנה אחרי יסוד יקנעם המצטיינת בגידול ירקות ופרחים, הוקם על ידי קיבוץ „הזורע“. בינו ובין שטח המושבה מפריד ואדי קירי, שבפתחו עמד כפר ערבי קטן באותו שם. אף הוא מקום ישוב עתיק, החל עוד מתקופה טרום-הסטורית. בקיבוץ „הזורע“ נמצא אוסף יקרי מציאות של אמנות מזרחית ועתיקה. זהו אוסף יחיד במינו בארץ. כל הישובים האלה סבלו מאד במאורעות 1936/7. ולמעשה השתפר המצב הבטחוני באיזור רק עם הקמת הישובים בהר, בחבל מנשה. הראשון שבהם היתה עין השופט. גם ישובי ההר הפכו מיד מטרה לתוקפנות הערבית ובמיוחד עין השופט. אולם מאידך גיסא, סיעה ההתישבות בחבל מנשה להגברת הבטחון בבקעת מגידו.

על מצב הבטחון של האיזור הקשתה במיוחד העובדה שהוא בנוי משני „גושים“. גוש אחד בפתח הבקעה והוא אלרואי וקרית הרושת וגוש שני במרכז והוא: יקנעם, הזורע, משמר העמק. בין שני „גושים“ אלה היו פוזורים כפרים ערביים, שהיו מקור סכנה מתמדת לישובים העבריים. כמו כן היו באיזור מתקנים צבאיים של הבריטים והלגיון הערבי, שחבלו בחופש ההגנה העצמית של הישובים. עם הקמת ישובי חבל מנשה (עין השופט, רמת השופט, דליה ועוד) נשבר כוח התוקפים הערבים מצד זה.

אחרי מלחמת השחרור הוקמו ישובים חדשים באיזור. בראש ורא

דעת - מכללת ברצון



[www.daat.ac.il](http://www.daat.ac.il)

## דעת - מכללת הרצוג

שונה בחלקה המזרחי של הבקעה. היה זה לקח מלחמת השחרור. בה לא חצץ שוב ישוב בין משמר העמק ובין צבאות קאוקג'י הבאים מג'נין. קודם נוסד הקיבוץ מגידו. בחלק הדרומי של הכפר הערבי לג'ון. בסתו אותה שנה עבר לרשותנו לפי הסכם שביתת הנשק שטח נוסף מעבר לבקעת עירון. ונוסד או ישוב נוסף כאזור: גבעת עוז. מהבקעה עליה יושב הקיבוץ. נראים יפה הכפרים סלם וזלפה שבשטח המדינה הובנה ריומנת שמעבר לגבול; נראים גם מרחוק תלה של תענך ההיסטורית וג'נין. היא עיר-גנים. אחרי ישובים אלה קמו-נקודות נוספות. בחורף שנת 1952 נוסד על-ידי עולים מתימן המושב "מדרך עוז". ונבנתה השכונה "יקנעם עלית". המגיעה עד התל ממש. בצפון הבקעה. בלב העמק. הוקם המושב "היוגב". חלק ממיסדיו הם יוצאי בית-אשל. לאחר שהחיקו חדשים ארוכים מעמד בבונקרים התת-קרקעיים שבישובם ההרוס והנצור. עלו אחרי השחרור לכאן ובנו את ביתם בעמק.

### בקעת מגידו בימי מלחמת השחרור

בימי מלחמת השחרור עמדו לרשות הערבים שתי דרכים כדי להגיע מהמשולש. מג'נין. אל חוף הים יאל חיפה: דרך העמק הצפוני בכיוון רועין (יורעאל) - עפולה - נהלל. או דרך העמק הדרומי: מגידו - יקנעם - חיפה. התקדמות באחת הדרכים תאלה היתה מנתקת את הישובים העבריים שבצפון הארץ מהדרום. להלכה היתה הדרך הצפונית מתאימה יותר, מאחר שהיתה בה אפשרות של חפוי מן האגף. מכיוון הרי נצרת. אולם לעומת זאת. היתה זרועה ישוב עברי צפוני. והיה בכך כדי להרתיע את נסיונות הפלישה וההתקדמות בציר זה. הדרך השניה היא קצרה יותר, ובה ישובים מעטים. היה בה פתוי נוסף: האפשרות להשתלט עד מהרה על נחל יקנעם (ואדי מלח) ועל-ידי כך לנתק את התחבורה העברית מתל-אביב לחיפה. שהתנהלה באותם הימים בדרך זו בגלל השליטה של הכפרים הערביים בכביש החוף מצפון לכורן-יעקב.



המוסד החנוכי במשמר העמק

מטרתם הסופית של הערבים בגזרה זו היתה חיפה. מטרת הביניים: כביש נחל יקנעם. בדרך ניצבה להם משמר העמק והם התכוננו לכבוש אותה במחי יד אחת.

בראשית אפריל 1947 נע הכוח הערבי מבסיסו בג'נין לעבר משמר העמק. צבא זה היה מורכב מעיראקים, סורים וערביי ארץ-ישראל ובראשו קצין לבנוני הרפתקן: פאוזי קאוקג'י, שהתפרסם כמנהיג כנופיות עוד בימי מאורעות 39-1936. היו אלה ימי הבריטים האחרונים בארץ ונוכחותם סיבכה לא במעט את הבעיות הצבאיות והפוליטיות. באין מפריע, התקדם צבא קאוקג'י דרך לג'ון למנסי. שם ערך את כוחותיו. בפעם הראשונה במלחמת השחרור הופעלו גם תותחים. עלייד מנסי הוצבו תותחים בעלי 25 ליטראות ובכפר רובייה פוקה היתה תצפית האש. בינתיים-תפס האויב את שני הכפרים אבו-שוש ואבו-נורייק. החולשים על כביש חיפה. ומשמר העמק באה במ"צור. הישוב לא היה מוגן מהפגזה. לא היו לו גם מקלטים מתאימים

## דעת - מכללת הרצוג

לצורך זה. נפלו קרבנות יקרים בהרוגים ופצועים והבנינים ניוקו קשות — בעיקר הבנין הגדול והבולט של המוסד החינוכי. הערבים ניצלו את יתרונם באש ואת ניתוקו של הקיבוץ מכל עזרה מבחוץ והוסיפו לבצר את עמדותיהם בכל הגבעות מסביב ובגבול היער.

בנשקם הדל הגנו אנשי משמר העמק בחרוף נפש על ישובם וערכו סוירים מתמידים בשטח היער. מתוך חשש להפתעות בלתי נעימות מכיוון זה. קאוקג'י לא השכיל לנצל את היתרון העצום שהיה לו בימים הראשונים של המערכה. הוא התפאר בעתונות. שכבר כבש והרס את משמר העמק. ואילו עצמו לא עשה צעד מכריע. הוא בטח בהשפעתה המוחצת של ההפגזה ושל הופעת כוחו הרב נגד ישוב בודד. את האות להסתערות היה בדעתו לתת רק בשלב האחרון. אחרי ריכוך הביצורים ושבירת רוח הלחימה של המגינים. בשיקול מוטעה זה החמיץ קאוקג'י הזדמנות בלתי חוזרת. שהייתה איפשרה להביא מעט תגבורת וציוד בדרך שלא נסגרה על-ידי האויב משום מה עד הסוף. בעיקר בשעות הלילה. — הדרך מכיוון שריד.

מהבסיסים בהרים הסמוכים, מסביבת עין השופט, פתחו היהודים בהתקפות נגד, ועל-ידי איגוף עמוק נתפס המשלט בית ראס. הערבים לא שמו מספיק לב לחשיבות משלט זה. בידי היהודים הוא הפך לעמדת מפתח. ממנו הגיעו באש לעורקי התחבורה הערבית וערערו לחלוטין את בטחונם העצמי של לוחמי "צבא ההצלה" הערבי. פשיטות מתואמות מבית ראס ומתחום הקיבוץ המותקף הביאו לכבוש עמדות מפתח נוספות. ראשית כל של "הר הגעש", שבגבול היער. ואחרי כן של רובייה. כבוש אבו-שושה ואבו-זורייק איפשרו קשר עם העורף. לערבים נשאר שטח צר ביותר לתמרון, וכשראו כי תותחיהם בסכנה והנצחון מהם והלאה, נסוגו בתפוזן. בניסיגה היו להם אבדות רבות מאד ו"צבא ההצלה" חדל מלהתקיים ככוח מאורגן. הקרב הקשה הראשון אחרי כבוש הגבעות והכפרים הקרובים למשמר העמק היה בצור מת מגידו, על-ידי המשטרה, שנכבשה רק אחרי קרבות קשים. על-ידי



## דעת - מכללת הרצוג

המערכה על משמר העמק היתה מפנה היסטורי במלחמת השחרור. היה זה הנצחון הראשון על כוחות השדה של האויב העברתי המלחמה לשטח שלו. הישוב העברי שאב בטחון ועודד מעמידת הגבר זה של משמר העמק, ולא פחות חשובה מהשפעת הנצחון על המערכה המקומית. היתה חשובה הרגשת הבטחון שנתנה המערכה הזאת לכיבוש חיפה ולפעולות "נחשון" בדרך לירושלים, שבוצעו לערך באותה עת. ולא זאת בלבד: ריתוק כוחותיו של קאוקג'י למשמר העמק סייע סיוע ישיר ביותר לנצחון במערכות האחרות.

אחרי מלחמת השחרור נשארה הפינה המזרחית של הבקעה תחום ספר. האויב המתנכל לפרוץ לתוך המדינה מצד ה"משולש" לא יפסת על כביש ג'נין-מגידו-חיפה התישבות חלוצית מוגברת וערנות בטחונית מתמדת של תושבי הבקעה. בכוחן להכשיל כל נסיון של ערעור בטחוננו מצד זה.

מי יתן שמפלת קאוקג'י בסביבת מגידו תהיה הפעם האחרונה בה היה המקום צד למלחמה ולשפיכת דמים. החל מימים קדומים ביותר ועד ימינו. מי יתן שהיד החורשת והבונה היא שתשלוט מעתה ולעולם בבקעת מגידו.



# דעת - מכללת הרצוג

לקריאה נוספת:

מ. אבנימלך: "הרי געש בסביבת משמר העמק ומגידור" (בספר  
"צפונות סלעי ארצנו", ספרית פועלים 1948).

"משמר העמק בהגנה ובהתקפה", ספרית כיס לחיל העברי -  
(מחת"ר-צה"ל).

"משמר העמק במערכה", ספרית פועלים 1950.

ר. גבעון: "קדמניות היער במשמר העמק" ("נופים" - סדרת  
ספרונים בידיעת המולדת. ספרון ה' 1953).

# דעת - מכללת הרצוג

## תוכן העניינים

3	מבולות הבקעה
4	תולדות הבקעה
7	הישוב בתקופה הכלקוליתית והכנענית הקדומה
8	בעקת מגידו בתקופה הכנענית התיכונה והמאוחרת
14	ראשית ההתישבות של בני ישראל בבקעת מגידו
22	בקעת מגידו בתקופה הרומית-ביזנטית ולאחריה
24	ההתישבות העברית החדשה בבקעת מגידו
28	בקעת מגידו בימי מלחמת השחרור