

דעת - מכללת הרצוג

מהתבור והגלבוע לירדן

מאת: נחמיה צורי



2011

מפרסומי מעב"ל / קצין חינוך ראשי
משרד הבטחון - ההוצאה לאור

www.daat.ac.il

דעת - מכללת הרצוג

1965

נדפס מאמרות
ב"דפוס החדש" בע"מ. ת"א.

www.daat.ac.il

תשכ"ה

דעת - מכללת הרצוג

תחומים ושם

מבחינת מראה פני הגוף משמשים התבור, הגלבוץ והירדן נקודות-אחיזה טבעיות וברורות, אולם אף הצצה כלשהי במפה-פיסית, דיה כדי להוכיח שהשטח התחום על-ידיהן אינו מהווה איזור גיאוגראפי בעל מבנה אחיד ובעל תנאים אקלימיים דומים. יתרה מזו, כל אחת מנקודות-האחיזה הנזכרות מייצגת למעשה — כפי שעוד נראה להלן — איזור גיאוגראפי נפרד ושונה. אף-על-פי כן, אין חבל-הארץ התחום על-ידי התבור, הגלבוץ והירדן צירוף מקרי, שכן בעבר שימשו נקודות-אחיזה אלה ציוני-גבול בנחלתו של שבט יששכר.

בתיאור המקראי של נחלת יששכר קיימים מספר קשיים:

(א) מובאת בו בערבוביה רשימת יישובי הגבול ורשימת היישובים ששכנו בפנים האיזור.

(ב) לא נזכר כלל הגבול הדרומי של הנחלה.

על אף קשיים אלה, ניתן לשחזר את גבולות נחלת יששכר בעזרת תחומי נחלותיהם של השבטים הסמוכים.

גבולה הצפוני של נחלת יששכר נמשך מהתבור בכיוון צפון-מזרח, אל עבר יובליו העליונים של נחלי-יבנאל, ולאורך המדרון הצפוני-מזרחי של רכס הגבעות המבדיל בין אגן נחלי-יבנאל ואגן נחלי-תבור. משם ירד הגבול בכיוון דרום-מזרח, עד הגיעו אל הירדן; במזרח עבר הגבול לאורך הירדן; גבולה הדרומי של נחלת יששכר עבר, אולי, בגלבוץ והתחבר עם חלקו הצפוני של עמקידותן (מכל מקום, הסקירה שלנו כוללת גם את הגלבוץ עד נחל-בזק); במערב עבר הגבול סמוך לקו פרשת-המים בעמק, המתמשך מעמק דותן דרך הגלבוץ, יורעאל אל הרהקפיצה בהרי נצרת.

דעת - מכללת הרצוג

באטלאסים היסטוריים שונים נקרא האיזור „נחלת־יששכר“ ואילו במקרא נקרא כל אחד מהאזורים הגיאוגרפיים הנפגשים בו בשם ההולם את אפיו או על שם העיר המרכזית שהטביעה עליו את חותמה. העמק שבאיזור מכונה היום בפינו „עמק־חרוד“ או העמק־המזרחי. ספר־המכבים א' קורא לו „העמק הגדול“; ויעברו את הירדן אל העמק־הגדול לפני בית־שאן (ה, נב). גם יוסף בן מתתיהו מזכיר שם זה בספרו „מלחמת היהודים ברומאים“; המשכו של העמק מזרחה — מכונה בפינו עמק בית־שאן; רכס ההרים הכליל בחלקו הדרומי של האיזור נקרא הן בימי־קדם והן בימינו הר־הגלבוע; ואילו הרצועה ההררית הכלולה בחלקו הצפוני של האיזור נקראת בפינו רמות הגליל־התחתון־המזרחי.

ה מ ב נ ה

ארבעה הם איפוא האזורים הגיאוגרפיים הכלולים בנחלת יששכר, הם נבדלים זה מזה במבנם, באקלימם ובנופם — והם:

א. עמק חרוד;

ב. עמק בית־שאן;

ג. הגלבוע;

ד. רמות הגליל־התחתון־המזרחי.

עמק־חרוד:

עמק־חרוד הינו בקעה צרה, שנתהוותה כתוצאה משקיעה של קווי שבר גיאולוגיים. רוחבה המכסימאלי הוא 4 ק"מ בלבד, ואילו במקום הצר ביותר אין הוא עולה על 1000 מ' (מול יזרעאל). העלייה מהעמק לרמות הגליל־התחתון־המזרחי, התוחמות אותו מצפון, הינה קצובה ונוחה. מפלסו של עמק־חרוד מעל פני־הים הולך ופוחת ככל שאנו מתקדמים מזרחה: מ־80 מ' מעל פני־הים ליד מרחביה — 107 מ' מתחת. לפני־הים ליד ניר־דד. לאורך נחל־חרוד נמצא אדמות סחף, ואילו בצפון העמק נמצא קרקעות בולת שחורות; רק

דעת - מכללת הרצוג

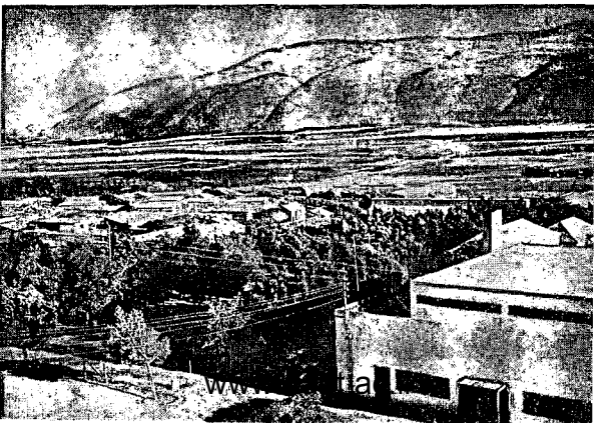
בגבעות־קומי, שמצפון לתל־יוסף, נמצא סלעי גיר, כדוגמת סלעי הגיר המצויים בהרי־הגלבוע, שמעברו הדרומי של העמק. והיא משמשת כאחת מנקודות־הציון לגבי הקשר הגיאולוגי בין שני חלקי העמק.

עמק בית־שאן:

עמק בית־שאן מהווה כעין המשך של עמק־חרוד לכיוון מזרח או כעין מניפה גדולה, ההולכת ומתרחבת לעבר בקעת־הירדן בין רכסי הגלבוע בדרום־מערב לרכס כוכב בצפון. גם כאן הולך ופוחת המפלס ככל שאנו מתקדמים מזרחה: מ־115 מ' מתחת לפני־הים על־יד מסילות ל־275 מ' מתחת לפני־הים ממזרח למעוז־חיים.

עמק זה עשיר במים ובמעיינות רבים — מהם מעיינות בעלי מים מתוקים ומעיינות בעלי מים מלוחים. רוב אדמות עמק בית־

הרי־הגלבוע — מבט מעין־חרוד



דעת - מכללת הרצוג

שאן הן קרקעות חוור אפורות, שהתהוו משקיעת החוור באגם הקדום, שמילא באחד העידנים הגיאולוגיים המאוחרים את העמק. גם בעמק בית-שאן — לרגלי הגלבוע — נמצא אדמות סחף, ואילו בצפונה של העמק — וכן באזור שלוחות ורשפים — נמצא גם קרקעות בזלתיים.

הגלבוע:

הרי הגלבוע הינם שלוחה צפונית-מזרחית של הרי-שומרון המזרחיים, שכיוונה הכללי הוא מדרום-מזרח לצפון-מערב. בסביבות בית-אלפא וניר-דוד יוצרת שלוחה זו קשת, וקציה פונה לעבר מערב. כתוצאה מהתהוותה של בקעת-הירדן חלה ההתרוממות בעיקר בצדו המזרחי של הגלבוע, על כן תלול מדרונו המזרחי הרבה יותר מאשר המדרון המערבי (שלוחת-יזרעאל); קיים כאן הפרש של 400 מטרים גובה. מעל לבית-אלפא מתרומם בתלילות הר-ברקן ובמרחק של פחות מ-2 ק"מ בקו אוויר מן היישוב הוא מתנשא לגובה של 570 מ' מעל לעמק ולגובה 497 מ' מעל לפני-הים. ברור, איפוא, כי הגלבוע, המתנשא בתלילות רבה מעל העמק, שולט על סביבתו ומהווה מכשול לדרכים מעמק-חרד דרומה. לעומת זאת קצובים מדרגותיו הדרום-מערביים של הגלבוע ומתונים מורדות השלוחות הצפון-מערביות היורדות ממנו לתוך העמק; בשלוחת יזרעאל, המפרידה בין העמק לבקעת ג'נין, אף נסלל כביש העולה למעלה, להר-מרוז (על שם המקום, ראה בסקירה היישובית, בפרק על מרוז [מזאר]).

הרי-הגלבוע בנויים גיר ועניים במקורות מים, שכן מי הגשמים מעמיקים לחדור לקרקע, בלי לשייר רטיבות מספקת בשכבה העליונה. לעומת זאת, מצויים מעיינות רבים ועשירים במים למרגלות ההר, בפנה הצפונית-מזרחית שלו, אך דווקא כאן גם יורדים גשמים רבים יותר מאשר בעמק, קינתו הידועה של דוד

דעת - מכללת הרצוג



מבט מהגלבוע לעמק־חרוד. ברקע — גבעת־המורה

על שאול ויונתן: „הרי הגלבוע, אל טל ומטר עליכם ושדי תרומות”
(שמואל ב' א, כא), נשארת בגדר משאלה.

רמות הגליל־התחתון המזרחי:

הגליל־התחתון מתחלק לשלושה חלקים עיקריים:

(א) גבעות במערב;

(ב) הרים במרכז;

(ג) רמות במזרח.

הגבול בין חלקו המרכזי של הגליל־התחתון לחלקו המזרחי עובר במפגש שני נופים שונים, ולאורכו נסלל הכביש מכפר־תבור לצומת־גולני.

לעומת ההרים שבמרכז הגליל־התחתון, הבנויים שכבות סלעי־

דעת - מכללת הרצוג

משקע, ובעיקר גיר, מורכב. חלקו המזרחי והרמתי רבדי בזלת. החלק הזה הינו מישורי ונח לעיבוד חקלאי. אולם הוא עני במים. כיוון הרכסים של הרמות, המזרחיות הוא מדרום-מזרח לצפון-מערב, והן שופעות בשיפוע אטי לדרום-מערב. לעומת זאת, הם יורדים בירידה תלולה ובחריפות יתר לבקעת-הירדן. כך, למשל, מתרוממת רמת-יששכר, באטיות רבה מעל לעמק-חרוד — ולעומת-זאת יורדת היא במתלול תלול אל בקעת-הירדן.

ממזרח להר-תבור נמצאת רמת שרונה—כפר-תבור. גובהה מגיע ע"י בית-ספר כדורי ל-160—180 מ' בקירוב מעל לפני-הים, ואחרי עלייה אטית לכיוון מזרח היא מגיעה ע"י שרונה לגובה של 260—290 מ' מעל לפני-הים. כיוונם של כל הנחלים הקטנים ברמת שרונה—כפר-תבור הוא לדרום-מערב, והם נופלים לנחל-תבור (ואדי-בירה), ואילו נחל-תבור עצמו פונה לכיוון דרום-מזרח ויורד לבקעת-הירדן.

ה א ק ל י ם

תנאי מזג האוויר בעמק-חרוד ובעמק בית-שאן מושפעים ממקומם בין עמק-זרעאל, שאקלימו הוא בעיקרו ימי, ובין עמק-הירדן, שבו שולט אקלים יבש יותר. נוכל לומר, שכל שאנו מתקדמים והולכים מזרחה, כן הולך האקלים ומשתנה מימי ליבשתי וכמות הגשמים פוחתת. אף השתפלותם של העמקים גורמת לירידה בכמות המשקעים: הכמות השנתית הממוצעת של הגשמים בסביבות עפולה היא 500 מ"מ; בכפר-יחזקאל — 400 מ"מ; בבית-שאן — 300 מ"מ; ומדרום לטירת-צבי — 230 מ"מ, ואף פחות מזה. כמות גשמים גדולה יותר יורדת בהרים הגובלים בעמקים הללו. מי הגשמים הרבים היורדים על הרי-נצרת מתנקזים ברובם אל העמקים וגורמים לשטפונות. גם בהרי-הגלבוע יורדים גשמים רבים יותר מאשר בעמקים שלגליהם, וכיחוד בולטת השפעת הירידה התלולה

דעת - מכללת הרצוג

מן הגלבוש לעמק בית-שאן על כמות המשקעים בעמק; וקורה לא אחת, כי השמים בעמק בית-שאן בהירים וכחולים בעוד שבהרים סביב יורד גשם. מבחינת הממוצע השנתי של כמות המשקעים נמצא עמק בית-שאן בתחום האיזור שבו קיימת עדיין אפשרות של חקלאות-בעל, אולם בשנים מסוימות זו גבול זה מערבה, וכדי לקבל יבולים משתלמים יש הכרח להוסיף מי השקאה לשדות. למזלו של האיזור אין הדבר כרוך בקשיים ניכרים, שכן מבורך הוא בשפע מים עליונים, הניתנים במרבית המקרים להזרמה בגרא-כיטציה.

ככל שאנו מתקדמים מזרחה, הולך ופוחת, כאמור, הגובה מעל פני-הים. עובדה זו קובעת במידה רבה גם את שיעורי הטמפרטורות. זרמי-האוויר היורדים, הגולשים בקיץ מההרים לעמקים, מתחממים, וגורמים כאן לטמפרטורות גבוהות יותר מאשר בעמק החוף. אקלימו היבש של עמק בית-שאן ניכר אף בתנודות הגדולות של הטמפרטורה: בחדשים יולי-אוגוסט מגיע המכסימום היומי הממוצע ל-36-37 מעלות צלסיוס, ולעתים הוא עולה אף למעלה מ-40 מעלות, ואילו המינימום הממוצע יורד ל-22 מעלות צלסיוס; תנודת הטמפרטורות מגיעה, איפוא, ל-15-20 מעלות. ביום 22.6.1942 נרשמה בטירת-צבי טמפרטורה של 54 מעלות צלסיוס. עונות המעבר מצטיינות בימי שרב רבים, ואילו בלילות החורף ובמיוחד בלילות בהירים ושקטים, כאשר גולש אוויר קר מההרים לעמק חרד ולעמק בית-שאן, יורדת בו הטמפרטורה עד נקודת האפס. לא פעם, כשנצפה בשעות הבוקר המוקדמות מהרכסים שמסביב אל העמקים, ייראו לנו כאילו הפכו לאגם אחד גדול; „אגם” זה נתהווה כתוצאה מניקוז האוויר הכבד והקר מהרכסים שמסביב, ומהיווצרות טל וערפלים כבדים. לעומת זאת, נמצא במקומות אלו בקיץ, בשעות אחר-הצהרים, ריכוז של אוויר חם. תנאי אקלים אלה שוררים גם לרגלי הגלבוש, ובגללם אין מגדלים

דעת - מכללת הרצוג

בעמקים הללו בננות הרגישות לכפור, אלא פרי הדר, הרגיש פחות להבדלים העזים של טמפראטורות.

הצמחייה

העמק היה מעובד מקדמת־דנא ונתברך בכל המעלות בהן נשתבחה ארצנו בפי משה: „ארץ מים, עיינות ותהומות יוצאים בבקעה ובהר, ארץ חיטה ושעורה וגפן ותאנה ורמון, ארץ־זית־שמן ודבש, ארץ אשר לא במסכנות תאכל בה לחם, לא תחסר כל בה...“ (דברים ה, ז-ט). שפעת המים הבוקעים למרגלות הגלבוע, האדמה המרופדת בסחף מהרי־הגלבוע הגיריים ומרמות יששכר ויבנאל הכולתיות, מהווה קרקע פורייה לזנים רבים של גידולי שדה ולמטעים של עצי פרי בין־אקלימיים. אולם אין אקלימו של העמק נוח ביותר לגידולי הקרקע שאינם מסוגלים לעמוד בתנאים המשתנים של קור וחום השוררים בו.

עקב דורות של עזובה, שררה שממה גמורה ברמת־יששכר וברמת־יבנאל לפני ראשית ההתיישבות היהודית בהן. רק לעתים רחוקות אפשר היה לראות בהן ליד מעיין או בראש ערוץ נחל תאנה בודדת או דקל כפוף־גב; ואילו גדות הנחלים והגיאיות עטו מעטה סבך של שיחי פטל, קנה וסוף.

אף בהרי־הגלבוע שבתחומי ישראל שררה שממה, ורק פה ושם ניצבו אלות בודדות, עצי זית בתוך אפיקי נחל, עצי לבנה במעלה הצפוני של ההר, עצי חרוב ותאנה על טראסות קדומות, בסביבות הסמוכות לאתרים העתיקים או סמוך לפתחי מערות, וחורשות ועירות של עצי שקד בקרבת הכפרים. לעומת זאת מצויים בגלבוע כמה צמחי־בר נדירים ונאים, וביניהם הצמח הרפואי ולריאנה.

זמן קצר לפני קום המדינה החלה פעולת ייעור בהרי־הגלבוע ובעיקר במדרונותיו, ע"י הקק"ל, ועתה היא נמשכת בקצב מהיר ע"י אגף הייעור של הממשלה. כיום כבר מכסה מעטה ירוק את

דעת - מכללת הרצוג



עמק-חרוד. מבט מזרעין

מחשופי הסלע הנזעמים של מרגלות ההר, וכן את גבעת-יונתן, את המשך שלוחת-נורית ואת שלוחת-יזרעאל. השטחים שלרגליהם, שהיו עד ראשית ההתיישבות היהודית מכוסים ביצות, שבהן איוו לעצמם מושב ברווי ערב-אסקר וחיות בר שונות, הפכו עתה למטעי-הדר מלבנים ולמטעי-פרי למיניהם.

הנחלים

מבט חטוף במפה ההידרוגרפית מלמד אותנו כי נחלת יששכר נמצאת רובה ככולה ממזרח לקו פרשת-המים הארצי. משום כך זורמים ארבעת הנחלים שבאיזור בכיוון כללי מצפון-מערב לדרום-מזרח ונופלים לירדן: (א) נחלת-בור; (ב) נהל-יששכר; (ג) נחלת-ירוד; (ד) נחלת-כזק.

דעת - מכללת הרצוג

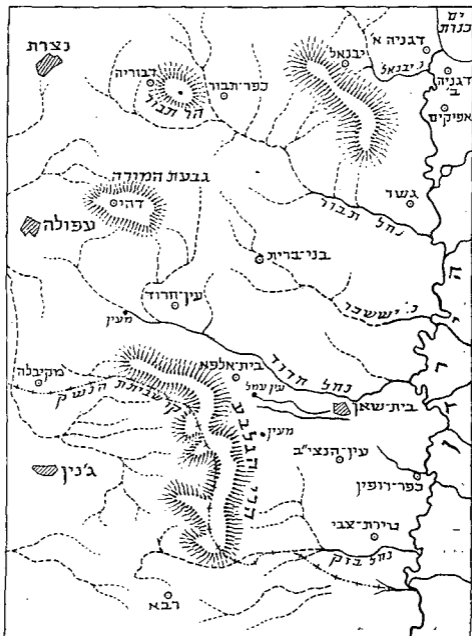
נחלת־תבור (ואדיי־כורה)

שני ראשים לנחלת־תבור. האחד מתחיל מצפון להר־תבור, בסביבת רמת אדמי־הנקב, אילניה ועין־מאהיל. והוא נקרא נחלת־קשת (ואדי־אל־מדי); ואילו הראש השני תחילתו דרומית־מערבית מהר־תבור, והוא קולט לתוכו ערוצים נוספים היורדים מגבעת־המורה וכן את היורדים מהרי נצרת וכן נחלת־הקוסמת ואת נחל עין־דור. בקיץ הוא קולט רק כמויות מים זעירות מהמעיינות שבאזורו, ואילו בחורף יגבר זרמו. מזרחית להר־תבור, לא הרחק ממסעף־תבור—כפר־קיש, מתחברים שני הערוצים לנחל אחד, הוא נחלת־תבור. מדרום לנחל משתרעת רמת־יששכר, ואילו מצפון־מזרח לו — רמת־יבנאל. באפיק הנחל נובעים מעיינות קטנים רבים; במרכזו נובע מעיין גדול למדי, הוא עין־שחל, שכמות מימיו משתווה לכמות מימיו של עין־חרוד. נחלת־תבור שימש בימי קדם, הן בימי שלום והן בימי מלחמה, כאחד מנתיבי התעבורה המקובלים. על חשיבותו כדרך מעידים התלים האתרים העתיקים המרובים הנמצאים לאורכו: ח' טיריה, ח' דבורה, תל אנחרת, ח' עין־דור, תל קשיון, ח' קסיק ותל רכש (מוכרכש), השוכנים בתוך אפיק הנחל, ח' מעוג, ח' זאב ואתרים רבים אחרים; וכן תל זן, תל שמט ותל כיתן, הסמוכים לשפכו של הנחל לירדן ואתרים נוספים. כיום שומם נתיב זה והוא עוזב בחלקו; הוא משמש תכופות משכן לחית־טרף ולמסתנן.

נחל־יששכר

ראשיתו של הנחל בערוצים היוצאים מסביבת תמרה — בצפון־מערב רמת־יששכר — ומסביבות טיבה, רמת־צבי, מולדת ובני־ברית. הנחל ניזון ממצעין אדאבו, מעין טיבה, מעין־יובלה ובעיקר מעין־גבול, הנובע במרחק 250 מ' צפונית־מזרחית לו. החל בסביבות מולדת יוצר הנחל גיא נאה, המבחר את רמת־יששכר. בימי קדם, ובמידת־מה גם בימינו, שימש הנחל כדרך תעבורה, שעל חשיבותה

דעת - מכללת הרצוג



דעת - מכללת הרצוג

מעידים האתרים הקדומים השוטנים בצלעותיו הבולטים בתלים ובאתרים לאורך נחל זה הם: תל דאבו, שבראש הנחל, חי יובלה במרכזו, קבוצת האתרים העתיקים בסביבת עין-גבול, תל-עשה, במקום יציאתו של הנחל מהאיזור ההררי, ותל יסמעאיל, באיזור שפכו של הנחל אל הירדן.

נחל יזרעאל - חרוד - בית-שאן

אגן-הניקוז של נחל זה משתרע על שטח גדול יותר מאגני-הניקוז של הנחלים שהזכרנו קודם לכן. ראשיתו בקו פרשת-המים התוחם את האיזור ממערב. ראש מעיינותיו הוא עין-יזרעאל — הוא „העין אשר ביזרעאל“, המוזכר במקרא, בתיאור מלחמת שאול בפלשתים. בדרכו היהו קולט לתוכו את נחל-השיזופים. הירוד מגבעת-המורה ועובר בין כפר-יחזקאל לגבע, ואת נחל-נורית, הירוד מהר-מרון. כן קולט הנחל לתוכו את הערוץ של עין-חרוד (שהינו המעיין העשיר ביותר במים בחלק הצפוני-מערבי של האיזור), את ערוץ עין-הצבאים, את עין-ריחן (עין-ריחניה), את עין-תל-יוסף ואת עין-חיים (עין-סחנה), הנובע מזרחית לבית-אלפא — מעיינות הבוקעים כולם למרגלות הרי-הגלבוע. נופו של הנחל הינו חדגוני, ואפיקו נמשך כמעט בקו ישר, עד כי ידמה לעתים לתעלה חפורה. לפני בית-שאן יוצר הנחל גיא נאה, בעל פיתולים מרובים ועזים, ובו אשדות-מים הנופלים מגובה רב. בימי המנדט היו מדרונותיו בקטע הזה נטועים בוסתנים של עצי פרי ועטורים גינות-ירק וחורשות. כיום מעטרים אותו אילנות שניטעו בידי אגף הייעוץ הממשלתי. סמוך לבית-שאן פונה הנחל פנייה לכיוון צפון-מזרח, ובאפיק זרמו התחתון נובעים מספר מעיינות, שהגדול שבהם הוא עין-חוגה (עין-אסדה). בסוף דרכו פונה הנחל מזרחה ונופל לירדן.

נחל-יבוק (ואדי א-שובאש)

ראשיתו של הנחל בשני ערוצים הלופתים את כפר-רבא —

דעת - מכללת הרצוג

השוכן בצפון-מזרח הר-שומרון, כ-5 ק"מ מגבול מדינת-ירדן. באחד מן הערוצים הללו שכנה כנראה העיר בזק, הנזכרת במקרא. בה פקד שאול את שבטי ישראל לפני המערכה עם העמונים (שמ"א, יא, ח). בעקבות מערכה זו נמשח למלך הראשון בישראל. לאחר שאפיק הנחל יוצא מההר אל הבקעה — בתחום מדינת-ישראל — הוא מתרחב ועובר בגבולה של טירת-צבני; לבסוף — לאחר מהלך של 23 ק"מ — הוא נופל לירדן.

מן הראוי לציין, שהסחף שהנחל גורף בדרכו מן ההרים יוצר קרקע חקלאית משובחת, שגוונה החום שונה לחלוטין מגוון שאר הקרקעות של עמק בית-שאן שמצפון לטירת-צבני ומסתבר, שגידולים מסוימים (כגון גזר, סלק, ועוד) מניבים כאן פרי רב יותר מאשר בשאר אדמות עמק בית-שאן הצפונית. המעיינות שלמרגלות הגלבוע וניצולם

נוסף למקורות המים שתוארו לעיל, ראויים לציון מיוחד המעיינות שלמרגלות הגלבוע. כאמור, נתהוו עמקי האיזור ע"י שקיעה לאורך קווי שבר גיאולוגיים. כתוצאה מכך נחשפו השכבות נושאות המים לאורך קו ההעתק, ואנו מוצאים את מקורות מ"התהום (בארות) או מים עליונים (מעיינות) שכיחים במיוחד למרגלות הגלבוע.

המעיינות המרכזיים הגדולים של האיזור בוקעים בתחומי משק ניר-דוד, סמוך למקום בו יוצרים הרי-הגלבוע תפנית חדה כלפי דרום. החשוב והגדול בהם הוא עין-שוקק (ג'וסק), הוא גם הדרומי שבהם. מזרחית-צפונית לו נמצא עין-חומה (ג'מעין); ובמרחק-מה ממנו עין-מגדל (פואר); ואילו המעיין הצפוני ביותר הוא עין-עמל (ע'אצי), אשר מימיו מלוחים יותר ממימי המעיינות האחרים. הוא נובע במעמקי הבריכה הטבעית שבתוך הפרק הסמוך לגן השלושה.

עד קום המדינה היה איזור המעיינות מיושב על-ידי בדווי ערב

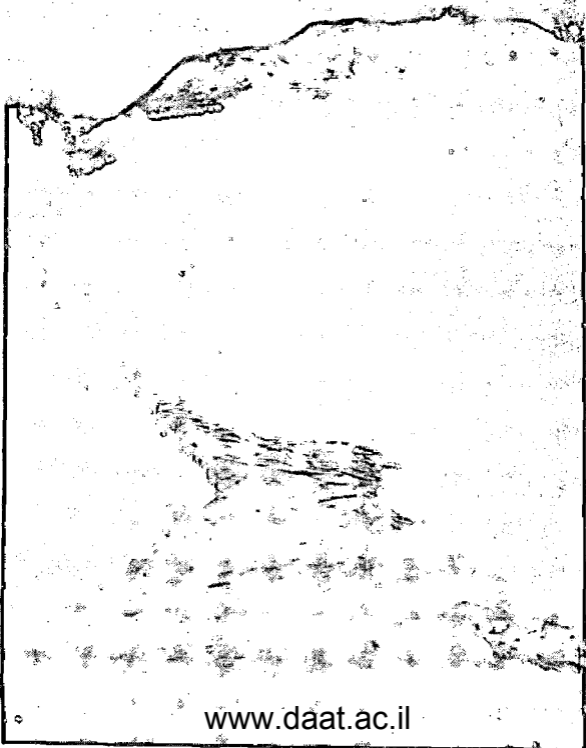
דעת - מכללת הרצוג

אִסְקָה, שֶׁהִפִּילוּ אֶת חֲתִיתָם עַל כָּל הָעֵמֶק שֶׁמִּסְבִּיב. שִׁפְעַת הַמַּיִם בָּהּ הִתְבַּרַךְ הַאִיזוֹר הַפְּכָה בְּתַקוּפַת הָעֲזוּבָה הַמְּמוּשְׁכַת לְקַלְלָהּ, שֶׁכֵּן גִּרְמָה לְהַתְהוּוֹת בִּיצוֹת נִרְחָבוֹת בְּעַמֵּךְ, שֶׁסִּיכְנָו חַיֵּי אָדָם וּבַהֶמָּה. לְאַחַר קוֹם הַמְדַּנְּנָה הַתְּגַשֵּׁם חֲלוּמָם שֶׁל הַמַּתִּישִׁיבִים הַיְהוּדִים הָרֵאשׁוֹנִים בְּאִיזוֹר. הַקֶּסֶם מִתְקַן מִיְהוּל, שָׁבוּ מִתְרַכְזִים כָּל מִקְוֹת הַמַּיִם — הֵן הַמְלוּחִים וְהֵן הַמְתוּקִים — וְלְאַחַר אִיזוֹן מִלִּחְוֹתָם הֵם מוֹעֲבְרִים בְּאִמּוֹת־מַיִם וּבְצִינּוֹרוֹת מִזְרָחָה, אֶל יִישׁוּבֵי הָעֵמֶק, לְהַשְׁקִיית הַשְּׂדוֹת וְהַכּוֹסְתָנִים. בְּמִרוּצַת הַזְּמַן יוֹעֲבְרוּ הַמַּיִם גַּם מֵעֶרְבָה, לִישׁוּבֵי עַמְקֵיזְרַעַל הַמִּזְרָחִי.

הַדְרָכִים

הַרִי יְהוּדָה וְשׁוֹמְרוֹן כְּדָרוֹם וְהַרִי־הַגְּלִיל בְּצִפּוֹן חוֹסְמִים אֶת הַמַּעֲבָר מֵעֶרֶב לְמִזְרָח — מִן הַיָּם אֶל הַיַּרְדֵּן. עַמְקֵיזְרַעַל, עַמְק־חֶרֶד וְעַמְק־בֵּית־שֶׁאֵן, הַיּוֹצֵרִים מִסְדְּרוֹן בְּשֶׁרְשַׁרְת־הַרִים זֶה, מֵהוּוִים, אִיפּוֹא, אֶת הַמַּעֲבָר, הַטְּבָעִי הַנּוֹחַ בִּיְתֵר לְרוּחְכָה שֶׁל הָאָרֶץ. אַכֵּן, כָּל־הַדְּרוֹת עֶבְרָה בְּמַעֲבַר זֶה הַדֶּרֶךְ הָרֵאשִׁית מֵאַרְצוֹת הַפָּרָת וְחִידְקַל אוֹ מִהַר־אֲנָטוּלִיָּה, הַלְּבָנוֹן אֶל בְּקַעַת־הַנִּילוֹס. בִּימֵי שְׁלוֹם נָעוּ בְּדֶרֶךְ זֶה שִׁירֵי־מִסְחָר, שֶׁהֵבִיאוּ אֶתֶּן מֵהַצִּפּוֹן סוּסִים וְדַבְרֵי יָקָר שׁוֹנִים לְאַרְץ־יִשְׂרָאֵל וְלַמְצָרִים; וּמֵאַרְצוֹת הַדְּרוֹם וְהַמִּזְרָח הוֹבֵא זָהָב, שֶׁהֵב וְחַפְצֵי־עֶרֶךְ אֲחֵרִים. בִּימֵי מַלְחָמָה נָעוּ בָּהּ גִּיּוֹסוֹת יְרִיבִים וְרִכְבֵי־בְרוֹל. בְּעַמְקִים אֵלֶּה נִעְרְכוּ מַעֲרָכוֹת מְכַרְעִיּוֹת, שֶׁחֲרָצוּ אֶת גּוֹרְלָהּ שֶׁל הָאָרֶץ כּוֹלָה: מַלְחַמַת פְּרַעָה תַּחֲתִימַס הַגִּ' בְּמַלְכֵי כְּנַעַן עִ"י מִגִּידוֹ, שְׁבַע־קְבוּתִיָּה נַחְבַּסֵס בְּמֵאָה הַטָּ"ו לַפַּה"ס שֶׁלְטוֹן הַפְּרַעֲוִנִים כְּכַנְעַן; הַמַּעֲרָכוֹת בֵּין הַבּוֹרָה וּבֵרֶק לְכַנְעַנִים, בֵּין הַמְּדִינָיִם לַגְּדֻעוֹן, בֵּין שְׂאוּל לַפְּלִשְׁתִּים, וְעוֹד. הַשִּׁיבוּתָהּ שֶׁל הַדֶּרֶךְ לֹא יָרְדָה גַּם בְּמִרוּצַת הַדְּרוֹת: בְּמֵאָה הַי"ב נִעְרַךְ לְכַזְדָּה הַקָּרֵב בֵּין הַצְּלַבְנִים לְעֶרְבִים וּבְסוּף הַמֵּאָה הַי"ח בֵּין נַאֲפּוּלִיאֹן לְתוֹרְכִים. בִּימֵינוּ הִבְסָנוּ בְּמִבּוֹאוֹת הַמַּעֲרָבִיִּים שֶׁל הָעֵמֶק — בְּקָרֵב עַל מִשְׁמַר־הָעֵמֶק — אֶת צְבָאוֹת קְאוּקְגִי; נִיצְחָנוּ שֶׁהִיָּה צִיּוֹן־דֶּרֶךְ חָשׁוּב בְּמַלְחַמַת־הָעֲצַמּוֹת.

דעת - מכללת הרצוג



www.daat.ac.il

דעת - מכללת הרצוג

דרך חשובה מאוד — היא דרך המעבר העיקרית לעבר־הירדן בימי קדם — עברה בבקעת־יבנאל, מצפון לנחלי־שכר (דרב־אל חורנה). בתוך אפיקי הנחלים יששכר ותבור עברו דרכים משניות לה, ואף להן נודעה בתקופות שונות חשיבות מסוימת. הדרכים הללו שירדו מהרי־הגלעד חצו את מעברות־הירדן ונמשכו לאורך נחל־תבור בכיוון צפון־מערב, אל עכו — שהיתה ברוב התקופות עיר־נמל חשובה, ולעתים עיר־הנמל החשובה ביותר בארץ — או פנו מערבה, לאורך הנחלים הנ"ל ונתחברו אחר־כך אל הדרך הראשית — היא „דרך־הים“.

מעברות־הירדן

כבר מקדמת־דבא מילאו מעברות־הירדן תפקיד ראשון במעלה הן בימי שלום והן בימי מלחמה. המקור העתיק ביותר המזכיר אותן הינו פאפירוס אנאנסטאסי א', מימי שלטונו של רעמסס הרביעי (המאה הי"ג לפנה"ס), ובו מוצאים אנו כתוב: „הסבר לי את בית־שאן ואת... נהר־הירדן כיצד יעבורו?“

חשיבותם של מעברות־הירדן מובלטת מאוד במקרא. על אהוד בן־גרא מסופר, כי נסתייע בידי אנשי אפרים, אשר השתלטו על מקומות המעבר: „וילכדו את מעברות־הירדן למואב ולא נתנו איש לעבור“ (שופטים, ג, כח). תפקיד ראשון־במעלה מילאו מעברות־הירדן במערכה בין גדעון ובין המדיינים: „ומלאכים שלח גדעון בכל־הראפרים לאמור — רדו לקראת מדין וליכדו להם את המים עד־בית־ברכה ואת (מעברות) הירדן“ (שופטים, ז, כד). תפקיד דומה מילאו מעברות־הירדן בימי המלוכה, בשעת מלחמותיהם של מלכי ישראל בארמים.

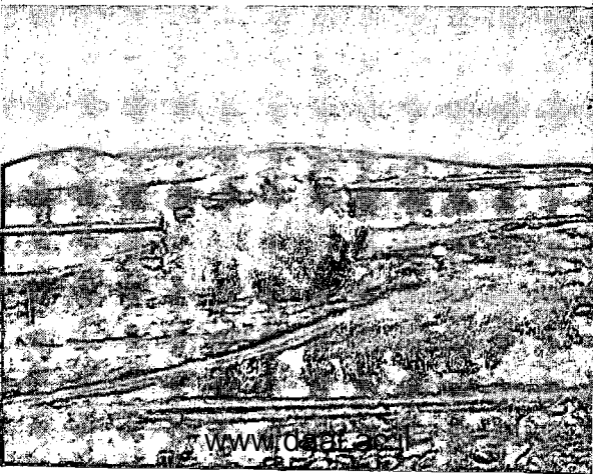
מעברות־הירדן מוזכרים גם בספר־המכבים; על יהודה המכבי מסופר, כי אחרי שכבש את הגלעד, „ויעברו את הירדן אל העמק“

דעת - מכללת הרצוג

הגדול לפני בית-שאן... ויעלו להר-ציון בשמחה ובגיל... "...." (מכבים א', ה. נב-נד).

אצל יוסף בן מתתיהו, ההיסטוריון היהודי של ימי חורבן הבית-השני, אנו קוראים על שחיטה אכזרית שערכו הרומאים בימי המלחמה בפליטים יהודיים, אשר נלכדו ליד הירדן, בלי שתהיה להם אפשרות לעברו בגלל גיאות מימיו: ".... ולאחרונה לחץ את כל ההמון לשפת הנהר, ושם נעצרו היהודים ולא יכלו לעבור, כי גאו מי הנהר (הירדן) מפני הגשמים, ופלאצידוס ערך מערכה לקראתם. בעל כורחם יצאו היהודים למלחמה, כי אבד מהם מנוס, והתייצבו בשורה ארוכה לאורך שפת הנהר, מטרה לחצי האויב ולשטף סוסיו.

מעין ירועאל מפרנס במימיו את נחל ירועאל-חרוד



דעת - מכללת הרצוג

והרוכבים המיתו רבים מהם והפילו אותם לתוך הנהר. תמישה עשר אלף נפש נפלו בחרב הרומאים, וההמון אשר נלחץ בחזקת יד לקפוץ אל הירדן היה לאין מספר, וכאלפיים ומאתיים איש נלקחו בשבי, ויחד אתם שלל כבה מאוד — חמורים וצאן וגמלים ובקר" (מלחמות ד. ז. ה.).

גם לאחר חורבן הבית התנהלו מערכות על מעברות הירדן או בקרבתן. חשיבות רבה נודעה למערכה שנערכה דרומית לטירת צבי של ימינו בין הביזנטים — שליטי הארץ עד אותה עת — ובין הערבים, שהסתיימה בניצחונם המלא של הערבים. בעקבות ניצחונם זה כבשו אז הערבים את הארץ. תכנית דומה תכנן בראשית מלחמת העצמאות מפקד "צבא ההצלה", קאוקג'י, והערבים אף הזדרזו והודיעו בעיתונייהם על כיבושה של טירת צבי — אלא שעמידת הגבורה של היישוב היהודי הכשילה את תכניתם.

המעברות העיקריים בעמק בית שאן נמצאים בקרבת היישובים גשר, נוה אור, בית יוסף, חמדית, מעוז חיים, כפר רופין ודרומית לטירת צבי. חלק מהגשרים על הירדן נבנו, כנראה, לראשונה כבר ע"י הרומאים, אם כי בזמנם עדיין היו הגשרים מועטים מאוד לעומת המעברות הרבים. כמה גשרים נבנו בימי שלטונו של הסולטן הממלוכי ביברס (המאה י"ג לספירה), ויש גם הסבורים שהגשרים הראשונים על הירדן נבנו רק בימיו.

דעת - מכללת הרצוג

תולדות האיזור

התקופה הפרי־היסטורית

ההתיישבות בעמקים התחילה כבר בשחר התקופה הפרי־היסטורית — בתקופת האבן־הקדומה. תחנות פרי־היסטוריות רבות נתגלו בעמקים הנדונים בסקירתנו ובהרים המקיפים אותם. החשובה שבהן היא המערה ב"הר־הקפיצה", שבדרום הרי־נצרת. ממזרח לכביש עפולה—נצרת. במערות כאלה מצא האדם הקדמון מחסה מהגשמים העזים שירדו באותו עידן בארץ ומחיות טרף; לעתים גם גר בסוכות בשדה. תחנות חשובות נמצאו גם בגלבוץ ובגבעת־קומי. האדם הקדמון עסק בציד, דג במימי הנחלים ואסף שרשי מאכל. עיקר צידו היו היחמור, הצבי, הזיר־הבר והקרנף. שמרבתם נעלמו מארצנו. מצורות אבן־הצור שהיו פזורים בשפע באפיקי הנחלים ובערוצי ההרים התקין לעצמו את כליו: אבני־יד, חרדים, מרצעים, סכינים, ובעיקר מגרדים להסרת השר מעל עורות החיות שנצודו ולהחלקת העורות לצורכי הלבשה. דירה ומשכב. החפירות שבוצעו במערת האדם הקדמון בהר־הקפיצה בשנים 1934—1936 חשפו בה שתי תקופות־יסוד: א) את תקופת האבן־הקדומה העליונה; 2) את תקופת האבן־התיכונה. בחפירות נתגלו ארבע גולגלות של שוכני המערה. עצמות בעלי־החיים ששוכני המערה ניוונו בהם וכן מוקדי אש. תחנות מתקופת האבן־התיכונה נתגלו לאחרונה בתחומי הפרק שעלי־יד גן השלושה. ובהן נמצאו כלי־צור, הקשורים במלאכת הדיג.

הקמת יישובי הקבע הראשונים

אין אנו יודעים את תולדות האדם הקדמון בעמקים אלה בשלבי המעבר לתקופה ההיסטורית ולייסוד הערים הראשונות; ערים אלה —

דעת - מכללת הרצוג

מגידו ובית-שאן — נוסדו בסוף האלף הרביעי לפנה"ס. מגידו נוסדה בנקודת מפתח בדרך הראשית שעברה בעמקים; ואילו בית-שאן נוסדה במקום המעבר העיקרי מעמק-הירדן לעמק-זרעאל. שתי הערים הללו היו סמוכות למקורות מים ולאדמה פורייה, וסביבן החלה להתפתח תרבות חקלאית.

התקופה הכנענית

עדות לאופיה של החקלאות בעמק בתקופה הכנענית ולהיקפה הרינו מוצאים בכתובת-הזיכרון של תחותמס הראשון, המתארת את המערכה שנערכה ליד מגידו בשנת 1468 לפנה"ס בין כוחותיו של פרעה ובין ברית מלכי כנען. בתיאור השלל שנפל בידי צבאות פרעה נאמר: „והשדות נתחלקו חלקות... בחשבון... שליחי בית-המלך... למען קצור את קצירם. מניין הקציר אשר הובא אל הוד-רוממותו משדות מגידו: חיטים ושעורים כורים מאתיים אלף ושבעת אלפים, ושלוש מאות... נוסף אל אשר נקצר בגולה בידי הצבא הוד-רוממותו... ויבזו צבא הוד רוממותו את עדרי הצאן הלזו... בקר אלף ותשע מאות ועשרים ותשע, צאן זעיר (עזים) אלפים, צאן לבן (כבשים) עשרים אלף וחמש מאות“.

תקופת ההתנחלות והשופטים

בתקופת ההתנחלות שבטי-ישראל נכללו העמקים בתוך נחלותיהם של שלושה שבטים: יששכר בדרום-מזרח, מגשה בדרום-מערב וזבולון בצפון-מערב. אלא שבתקופה הראשונה לא יכלו שבטים אלה להוריש את הערים החזקות בעמקים, ולכן התיישבו בעיקר בשטח ההררי הסמוך — בהרי-אפרים הצפוניים, בגליל-התחתון ובגלבוע; אולם יש וירדו גם לעמק עצמו והפכו בו ל„מס עובד“, כפי שאנו קוראים במקרא על שבת יששכר: „וירא מנוחה כי טוב ואת הארץ כי נעמה, ויט שכמו לסבול והיה למס-עובד“ (בראשית מט, טז).



זעת - תפ' עתה

חחחחח פרייטטוריות רבות נתלזו בעסקאותיו ובחריים המרסיפיים אותו. השדות הפרייטטוריות החשוכות ביותר נמצאה במערת הוואקפייצה שבדודים הדייצרת

רק אחרי שכוחם של הכנענים נשבר בהדרגה, והם הוכנסו גם במערכת גלוקה ומכרעת עם שבטיישראל, חדרו הזישוראלים בפועל לעמק והחלו להתישב אף בו; אלא שהעדר ארגון מדיני וצבאי היה בעוכריהם, והם הוצפו מדי פעם על-ידי גלי שבטים נודדים שהיו פולשים לעמק עם עדריהם: "הוליה אם זרע ישראל ועלה מדיו ועמלק ובני קדם ועלו עליה... כי הם ומקניהם יעלו ואתליתם באר

דעת - מכללת הרצוג

כדי ארבה לרוב... ויבואו בארץ לשחתה" (שופטים, ג, ג-ה);
ו"מפני מדין עשו להם בני־ישראל את המנהרות אשר בהרים ואת
המערות ואת המצדות" (שם, שם, ב). ככל שתכפו ההתנפלויות, וככל
שהוסיף מצב הביטחון להתערער, גברה בקרב שבטי־ישראל ההכרה
בדבר הצורך בשלטון מרכזי יעיל ותקיף, שיהיה מסוגל ליטול את
הגנת הארץ לידיו. ציור־דרך בהתעצמותם הצבאית של שבטי־ישראל
ושלב חשוב בתהליך התארגנותם לקראת הקמת המלוכה מהווים
ניצחונותיו של גדעון בן יואש מעפרה, הסמוכה להר־תבור, על
מחנה מדין הגדול, שנתקבץ בקרבת גבעת־המורה; בקרב הראשון,
בעמק, גבר גדעון על המדינים, כשלארשותו רק שלוש מאות לוחמים
נבחרים, ואילו את ניצחונו השני השיג ברדפו אחרי המדינים
ה־טים בעבר־הירדן מזרחת.

תקופת המלוכה

כאשר קמה המלוכה והתבססה, זכתה הארץ לתקופה של פריחה
ושגשוג. עדות לתנובה המבורכת שהניבו העמקים משמש השי
שהעלו השבטים שהתנחלו בהם לדרך המלך במעמד המלכתו בחברון:
„יששכר ויבולון ונפתלי מביאים להם בחמורים ובגמלים ובפרדים
ובבקר מאכל־קמח דבלים וצימוקים ויין ושמן ובקר וצאן לרוב —
כי שמחה בישראל" (דברי־הימים א, יב, מ).

בתקופת מלכות שלמה חולקה הארץ לשתי־עשרה נציבויות —
יחידות אדמיניסטרטיביות — והעמק נכלל בתוך היחידה האדמי-
ניסטרטיבית החמישית: „תענך ומגידו וכל בית־שאן, אשר אצל
צרתנה מתחת ליזרעאל, מבית־שאן עד אבל, מחולה עד מעבר
ליקמעם" (מלכים א, ד, יב). תחום שבט יששכר, שכלל באותה
תקופה בעיקר את האיזור ההררי, היווה את הנציבות העשירית
במניין (מלכים א, ד, יז). במקרא לא ניתנים תחומי נציבות זו,
אך מתוך כך שבגבולות הנציבות החמישית לא הוזכרו יישובים

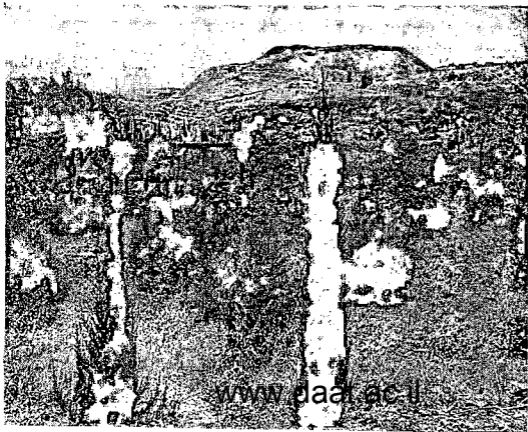
דעת - מכללת הרצוג

בין יורעאל ובין התבור — אנו למדים, כי כל האיזור של רמת-יששכר, והר-תבור היה כלול בנציבות העשירית.

בית-שאן, שהיתה בתקופה הכנענית אחת הערים החשובות בארץ, ירדה בתקופה הישראלית מגדולתה; מרכז השלטון בעמק עבר למגידו, שנבנתה בימי שלמה מתחדש, והפכה גם למרכז מסחרי ראשון במעלה, כפי שהתגלה בחפירות שנערכו בה, בהן נחשפו ביצוריה האדירים, שעריה המפוארים, מצודות שליטת ואורות הרכב שהוקמו בה.

עם פילוג הממלכה אחרי מות שלמה, ירדה גם מגידו מגדולתה. בימי שלטון בית-עמרי כבר לא היתה מגידו, אלא יורעאל, העיר העיקרית באיזור. יורעאל שכנה על הדרך הראשית מהעמק לתר-שומרון ולעיר הבירה שומרון, ובה הוקם ארמון החורף של מלכי

תל בית-שאן. בית-שאן היתה בתקופה הכנענית ובתקופת השופטים העיר המרכזית באיזור



דעת - מכללת הרצוג

ישראל. בימים ההם היווה העמק סמל לפוריות וליכולים משובחים — כפי שמשתקף מדברי הנביא הושע, בן התקופה: „והיה ביום ההוא אענה, נאום יהוה, אענה את השמים והם יענו את הארץ. והארץ תענה את הדגן ואת התירוש ואת היצהר, והם יענו את יזרעאל“ (הושע ב, כג–כד). העמק מסמל בעיני נביא זה גם את אחדותו של עם ישראל: „ונקבצו בני־יהודה ובני־ישראל יחדיו, שמו להם ראש אחד ועלו מן הארץ — כי גדול יום יזרעאל“ (הושע ב, ב).

ימי בית־שני ותקופת המשנה והתלמוד

ימי שיבת־ציון, במאה ה' לפנה"ס, התנחלו גולי־בבל גם בעמק והרחיבו בהתמדה את גבולות ההתיישבות היהודית הן בהר והן בעמק. עדים לכך האתרים העתיקים הרבים מתקופת שיבת־ציון שנתגלו, עקבות יישוב מימי שיבת־ציון נמצאו גם בעפולה, בירזרעאל, בתל־יוסף ובמקומות רבים אחרים. אתרים אלה משמשים עדות לפעילות ההתיישבותית הענפה שהתקיימה באותה תקופה.

האיזור עמד בפריחתו גם בתקופה החשמונאית ובתקופה הרומאית והביזנטית. במחצית השנייה של ימי בית־שני הרינו עדים להתחדשות מעמדה של בית־שאן — אלא שעתה היא עיר הלניסטית בשם סקיתופוליס, הנמנית עם ברית עשר הערים (דיקאפוליס) ההלניסטיות, אשר כולן מלבדה שכנו בעבר־הירדן המזרחי.

ימי השלטון הרומאי ובעיקר הביזנטי, נעשית בית שאן מטרר פולין לחבל נרחב (פלשטינה סקונדה) הכולל גם את עבר הירדן ומקצת הגליל. העיר מתפשטת על שני עברי הנחל על פני שטח של 2 קמ"ר. באותה תקופה נוסדים סביבה בבקעה יישובים נוספים והישנים מתרחבים.

על פוריותה של אדמת עמק בית־שאן אנו שומעים מפי חז"ל: „תניא, אמר ר' מאיר (תנא מהמאה ה'ב' לספירה) — אני ראיתי בבקעת בית־שאן בית־סאה עושה שבעים כורין“ (כתובות קיב, ב); ריש לקיש, בן המאה ה'ג', מכריז וקובע: „גן־עדן, אם בארץ

דעת - מכללת הרצוג

ישראל הוא — בית־שאן פתחה...” (עירובין, יס. א). רשימה רומאית מספרת על ערים שונות — ובתוכן בית־שאן — „השולחות כלי־פשתן לכל העולם, המצטיינות בה בשפע רב”; על גידול הפשתה בסביבות בית־שאן אנו שומעים גם מפי חז”ל: „אמר ר’ זעירא: כלי־פשתן הדקין הבאין מבית־שאן ככלי־צבעונין הן” (כתובות פ”ז לא, עג; קידושין פ”ב, ג, סע”ג). אחרי שנת 421 נעשתה בית־שאן מטרופולין של הפרובינציה פלשתינה־סקונדה, שבתחומיה נכללו העמק, הגליל, ערי הדיקאפוליס והגולן.

התקופה הערבית, הממלוכית והתורכית

גם בתקופה שאחרי כיבוש הארץ בידי הערבים מוזכרים גידולי שדה שונים שגודלו באיזור: אורז, אינדיגו, קני־סוכר ומטעי תמרים; ומשוררים ערביים עדיין משבחים את היין הבישאני הערב. אולם הירידה שהשתלטה בהדרגה על הארץ כולה בתקופה הערבית פקדה במשך הזמן גם את בית־שאן. הגיאוגרף הערבי יאקות א־רומי, שסייר בארץ במאה ה־ג, כבר לא מצא באיזור אותם גידולי תמרים שנשתבחו בפי הסופרים בתקופה הביזנטית.

בתקופה הצלבנית (בשנים 1172—1183) היתה העיר שייכת לנסיך שבנה לעצמו מבצר בתוכה. בשנת 1183 נכבשה בידי צלאח א־דין, ובשנים 1265—1268, בימי מלחמותיו של ביברס, נהרסה בידי הצבאות הצלבניים.

ר’ אשתורי הפרחי, שחי בבית־שאן במשך 7 שנים, החל משנת 1322, ואף כתב בה את ספרו „כפתור־ופרח”, עדיין משבח את האיזור ואת בית־שאן מרכוז ואומר: „בית־שאן למנשה, אשר בו לחבר את זה ישיבתי בחרתי, יושבת על מים רבים, מי מנחות וארץ מבורכת ושבעת שמחות, כגן השם תוציא צמחה ולגן־עדן פתחה”. אולם לא עברו ימים רבים והיישוב בעמק נחרב לחלוטין;

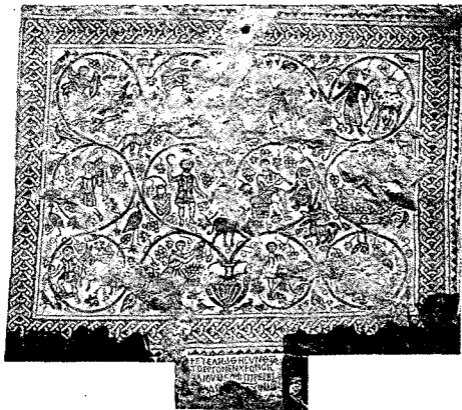
דעת - מכללת הרצוג

ומאז ועד המאה הי"ט שלטו בו הפקרות ועזובה גמורה. בתקופה זו שכנה בעמק שבטים נודדים — ערב א־סקר וערב א־עזאוויה — ורעו בו את עדרי גמליהם וצאנם. שבטים אלה בזו לחקלאות וליישוב הקבוע, והחריבו לא רק את שארית השדות, אלא אף את שהידי היערות, שנשארו לפליטה בהרי הגלבע ובהר־תבור אחרי המלחמות הבלתי פוסקות שהתחוללו באיזור. הכפרים הבודדים שעדיין החזיקו מעמד נחרבו אף הם, אם בגלל השמדת יבולי שדותיהם ואם בגלל הקדחת, שמספר חלליה גדל בין יושבי העמק ככל שגברה העזובה וככל שהתפשטו הביצות; עתה עזבו תושבי הכפרים את העמק כמעט לגמרי והתיישבו בהרים או במדרר נותיהם, ואילו בעמק שלטו הנודדים שלטון בלי־מצרים, והמעבר בו היה טעון תשלום דמי חסות להם.

הנוסע זיצן, שביקר בעמק בשנת 1808, לא מצא בו זכר לכרמי גפן או לזיתים, גם ריצ'רדסון, אשר עבר בעמק בשנת 1816, מספר: "... לא פגשנו כל כפר בדרכנו עד הגיענו סמוך לבית שאן"; וגם בבית־שאן היתה עזובה רבה, לדבריו, וסביבתה היתה שוממה. המסיונר תומפסון, שחי בארץ ובסוריה במשך 30 שנה בקירוב, החל משנת 1858, מספר על העמק כדברים הבאים: "...השממה והעזובה של עמק מפואר זה אינן תוצאות של שינוי פייסקאלי בקרקע או באקלים, אלא נגרמו על־ידי אנשים ששלטו בו ובידי הבדווים שהחריבוהו"; והוא מסכם: "...ברם, מעטות הן חלקות אדמה כאלה כמו כאן — לא רק בארץ־ישראל, אלא בעולם כולו — המחוננות באותן סגולות חקלאיות בהן נשתבח עמק זה, אשר עתה הוא שומם לחלוטין."

להיסטורג' חבר המשלחת של ה"קרן־האנגלי", מספר על סוורו בעמק בשנת 1885 ומסכם: "... מוקדסי, שכתב בשנת 1000 בקירוב, מתאר את בית־שאן של אותה תקופה, שהיא עשירה בתמרים, ומודיע לנו, כי אותו אורו המצוי בכל השווקים בעמק

דעת - מכללת הרצוג



קטע מרצפת פטיפס של מנזר ביזנטי, שנחשפה ליד בית שאן

הגדול ובארץ כולה — גדל כאן. כעת אין כל גידול אורז כאן ואף לא בסביבה, והתמרים נעלמו כליל.”

כיוון שהפלחים הערביים לא יכלו למצוא את מחייתם בעיבוד נחלותיהם, משכנו אותן בידי ספסרים שונים, אשר תבעו ריבית קצוצה, ומשלא יכלו לפדות את אדמותיהם, נפלו בידי המלווים השונים. הבולט ביניהם היה הבנקאי הסורי סורסוק, שבידיו התרכזו לבסוף רוב אדמות מרכז העמק. עמק הירדן. עמק בית שאן וחלק

דעת - מכללת הרצוג

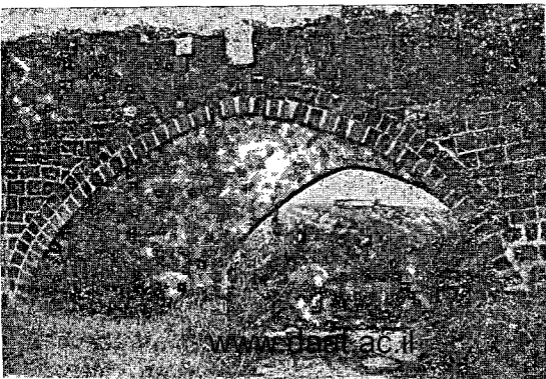
ממתדיששכר היו רכשו הפרטי של הסולטן התורכי, ועם כיבושה של הארץ בידי הבריטים עברו לידי ממשלת המנדט. את ראשית הפעולה של גאולת העמק יש לייחס לארתור רופין וליהושע חנקין. כאשר בא חנקין לארץ, בשנת 1882, ורכש את האדמות אשר עליהן נוסדו המושבות החובות וחדרה, פנה אליו משרד „חובבי ציון“ וביקשו לפעול גם למען גאולת העמק. וכך מספר א. רופין על אותו עניין: „המאמצים ברכישת עמקיזרעאל והתיישבות יהודית נמשכו תקופה ארוכה. ברור, כי שטח זה, העמק הפורה הגדול ביותר בארץ-ישראל, מן ההכרח היה שיחבלט לעיני חברות התיישבות היהודיות בראשיתן... יהושע חנקין, שהיה אז צעיר, בן 25 שנה... חסר את אפשרויות הקנייה ותיכנן תכנית לרכישת 180,000 דונם בעמקיזרעאל ולערך 70,000 דונם בגליל-התחתון (יבנאל, מסחה וכו'). בשעת ביצוע החווה אסרה הממשלה התורכית את העלייה היהודית... איסור זה היכה מכה ניצחת את רכישת הקרקע... וכל הקנייה רבת-ההיקף נכשלה. עשרים שנה עברו... ורק בשנת 1910 התחיל חנקין שנית במ"מ על קרקעות עמקיזרעאל (בינתיים רכש קרקע בשביל יק"א בגליל-התחתון). על פי הוראת אליהו בלומגפלד, יהודי מרוסיה, שרצה לייסד משק גדול באמצעים עצמיים, חתם חנקין חוזה על שטח של 9500 דונם בפולה, שנקראה אח"כ מרחביה. הוא קיווה שחברת יק"א שבשבילה עבד אז, תקנה את שאר הקרקע בשטח זה, אבל חברת יק"א דחתה את הצעתו, ואז פנה אלי — שהייתי אז מנהל המשרד הארצישראלי — בשאלה אם המוסדות הציוניים מוכנים לקנייה זו... השתמשתי אפוא בשעת-הכושר הזו בכדי להציג כ"ף רגל בעמקים, אולם לא קל היה להשיג את האמצעים לקנייה. רק במקרה נתאפשרה הקנייה, על ידי הופעתו של פרנץ אופנהימר עם תכנית לאגודה שתופית להתיישבות, וע"י הופעתם של קונים פרטיים אחדים... אבל בזה עוד, לא נסתיימה הקנייה, כי השלטונות

דעת - מכללת הרצוג

התורכיים נמנעו לאשרה... רק על-ידי השתדלותו של הנקין, באמצעות ידידיו בקושטא, הצלחנו לקבל את אישור הקנייה ע"י המיניסטרוין.

„כך נרכשה הנקודה הראשונה בעמק-יזרעאל... בשנת 1913 התחיל שוב המר"מ על שטח של 20,000 דונם. הצלחנו לעניין בשטח זה את העשיר ברודסקי, בעל בתי-הרושת לסוכר (ברוסיה), והיה בדעתו להתחיל בנסיגות של גידול סלק-סוכר... עוד לא הספיק ברודסקי להודיע שהוא מוכן לקנות וכבר החליט הבארון רוטשילד אף הוא לרכוש את הקרקע. לא היה ספק שלבארון זכות-בכורה במקרה זה... הבארון רוטשילד העביר סך חצי מיליון פרנק לקניית הקרקע, אך בינתיים פרצה מלחמת יולי (1914)... לאחר שהונהג שלטון אזרחי בנציבותו של הרברט סמואל בשנת 1920, הותרה שוב קניית הקרקעות. שוב עמד הנקין על משמרתו וחתם חוזה זמני על 70,000 דונם. כמחצית הקרקע (נהלל, גניגור, נורה) היתה אדמת-

גשר עתיק מעל נחל-חרוד. בקרבת בית-שאן. נבנה על יסודות רומאיים



דעת - מכללת הרצוג

בעל ועלתה 3 לא"י הדונם המחצית השנייה (נוריס) היתה מקצתה אדמת שלחין ועלתה 6.5 לא"י הדונם (הסכום הכללי — 300,000 לא"י)... אבל לא ראיתי דרך להשגת הסכום העצום הדרוש לקנייה (רק הועד של הקרן הקיימת בארץ הסכים לקנייה זו, ואילו הדירקטוריון באירופה התנגד נמרצות)... קרוב לודאי שהקנייה היתה מתבטלת, אילמלא התערבות ההנהלה הציונית ואילמלא דעתו המכריעה של ד"ר ויצמן, שהסכים לקנייה" (א. רופין, "שלושים שנות בניין בארץ-ישראל", עמ' 164—167).

"זוה מראה העמק בשעת גאותו למען הקרן הקיימת לישראל, כפי שבתגלה לעיני יהודה קופלביץ (עתה אלמוג, ראש מועצת תמר), מראשי גדוד העבודה:

"עברתי על פני העמק וראיתיו מקרוב: סבך של ביצות; ים גדול של קניסוף גבוהים, שרב ומחנק, ערב־רב של יתושים וזבובים רוחשים מחנות־מחנות, מחרישים אונים, מעוררים עיניים, מכבידים על הנשימה. לא דרך, ולא משעול — זולת מסילת־ברזל, עד מלוא העין אין נקודת יישוב, ורק הרחק, לרגלי הגלבוש, נקודה אפורה קטנה מסמנת את מקומו של כפר מתנוון בין חורבותיו. ההרים והגבעות מצפון קרתיים, ללא סימן ירק או עץ, מתביצות שהעלו ירוקה עולה צחנה והשטחים רחבי־ידיים, גבולותיהם נבלעים במרחקים, במזרח ובמערב וכולם שוממים... שר הישימון מושל כאן ממשלה בלי מצרים, ואין מי שידיחו מכסאר" (יהודה קופלביץ, "ספר־גדוד העבודה" עמ' 62).

וכך הוא מתאר את מסע העלייה לעמק: "בין אנמימים ושלוליות ביצה אנו נוסעים עד שהגענו למדרון הגלבוש, אל המערה שממנה מונק המעיין — עין תרוד, והשעה 4.30 אחה"צ. כאבותינו "המלקקים", שהלכו אחרי גדעון לחשועת ישראל — כרענו ליד המים וליקקנום בשמחה... המחנה המבוצר עמד על תלו... התחלנו

דעת - מכללת הרצוג

לחרוש בעמק; היתה זו כמדומני, החרישה הראשונה בטרקטור" (שם, עמ' 66-67).

באלול תרפ"א ובכסלו תרפ"ב עלו על הקרקע 2 פלוגות של גדוד־העבודה — עין־חרוד ותל־יוסף, ואחרי־כן התנחלו קבוצת גבע, המושב כפר־יחזקאל והקיבוצים בית־אלפא וחפצי־בה. היתה זו ראשית ההתיישבות היהודית בעמק, שעתידיה היתה להשיב אליו את הפריחה והשגשוג, אשר בהם הצטיין בימי קדם.

ההתיישבות בעמק בית־שאן החלה במועד הרבה יותר מאוחר, ובמשך שנים רבות היה קיבוץ בית־אלפא היישוב היהודי הקיצוני ביותר לכיוון מזרח. היישוב היהודי הראשון בעמק בית־שאן הוקם בראשית מאורעות־הדמים של 1936—1939. בשנת 1936 הוקם בקרבת בית־שאן היישוב תל־עמל, הוא קיבוץ ניר־דוד כיום. היה זה יישוב „חומה־ומגדל“, שהקמתו לא ארכה אלא יום אחד. תל־עמל היתה החוליה הראשונה בשרשרת היישובים היהודיים שהוקמו זמן קצר לאחר מכן, ב־1937, סביב בית־שאן: שדה־נחום — מצפון־מערב; בית־יוסף — מצפון; מעוז־חיים וגוה־איתן — ממזרח; טירת־צבי מדרום; מושב שיתופי מולדת בני־ברית ברמות־יששכר. כל המשקים הללו הוקמו על אדמות שנרכשו ע"י הקרן־הקיימת מאפנדים ערביים, תושבי דמשק וביירות — שקיבלון בחלוקה מממשלת־המנדט הבריטי בראשיתה. הן מתיישבי עמק־יזרעאל הן מתיישבי עמק בית־שאן רשמו פרקים מזהירים בתולדות החלוציות והגבורה היהודית בא"י.

שינוי יסודי חל באיזור אחרי הקמת מדינת־ישראל: גבר הביטחון, התרחבו שטחי העיבוד החקלאי, הוקמו יישובים חדשים נוספים והחל בניצול יעיל של מקורות המים.

יישובי עמק־חרוד ועמק בית־שאן הם שפיתחו לראשונה את המשק המעורב: פלחה, רפת, מטעים, גידול ירקות ומספוא ולול. כן היו הראשונים שפיתחו את ענף בריכות הדגים, הממלא כיום

דעת - מכללת הרצוג

תפקיד חשוב בכלכלתם, ואת גידול התמרים. שטח בריכות-הדגים של האיזור הינו השני בגודלו בארץ, אחרי שטח הבריכות שד איזור עמק-חולה. תפקיד חשוב במיוחד מילאו משקי עמק בית-שאן בפיתוח גידולי תעשייה, ובמיוחד גידול הכותנה. כן פותח באיזור בהצלחה גידול סלק-הסוכר.

ברמות הבולתיות התוחמות את האיזור מצפון לא חל שינוי ניכר בניצול הקרקעות אחרי הקמת-המדינה. שטחים אלו עדיין נשאר שטחי פלחה ועיקר השינוי שחל בהם לגבי העבר הינו עיבוד באמצעות מכונות חקלאיות במקום בבהמות עבודה.

דעת - מכללת הרצוג

סקירה יישובית

הר־תבור

הר־תבור מתנשא לגובה של 588 מ' מעל פני־הים והינו אחד ההרים הגבוהים ביותר בגליל־התחתון. אין בספרות הקדומה זכר לקיום יישוב בראש ההר, וייתכן ששרידי המכנים הנמצאים בו הם רק של מצודות ומרכזי פולחן, שהתקיימו כאן בתקופות שונות. ייתכן אמנם, שדווקא קדושת ההר, היא שמנעה את בניית היישובים עליו. אולם מתקבל יותר על הדעת, כי בעיקר גרמה לכך העובדה, שאין פסגת ההר נוחה לגישה, וכי היתה, ודאי, מיוערת; לעומת זאת, ידוע על קיום יישובים במדרונותיו, ומעידים על כך האתרים העתיקים שנמצאו בהם.

אין אנו שומעים על הר־תבור כמקום יישוב גם בתקופת התנחלותם של שבטי־ישראל. תמורת זאת, היהו משמש נקודת־ציון בגבולותיהם של שלושה שבטים ונקודת מפגש ביניהם: בתר אור גבולו של יששכר נאמר — „פגע הגבול בתבור” (יהושע יט, כב); ואילו לגבי זבולון נאמר בשינוי קל — „ושב... על גבול כסלות־תבור, ויצא אל הדברת” (שם, שם, יב); ושוב בשינוי קל חוזר נוסח דומה לגבי נפתלי — „ושב הגבול ימה אזנות־תבור” (שם, שם, לד). ההר היה, כנראה, גם מקדש על השבטים; הפסוק: „עמים הר יקראו, שם יבחו זבחי צדק”, נסוב, כנראה, על הר־תבור ומרמז על קדושתו.

סמוך לתבור נמצא צומת־דרכים, שהיה בעל חשיבות רבה בימי־קדם, ושהינו בעל חשיבות גם כיום: כאן נפגשת הדרך הראשית של העמק — המוליכה מהכנרת לנחל־עירון — עם הדרך כים מנחל־תבור אל העמק, מנחל־יבנאל אל בקעת בית־דנטופה, מבקעת־כסולות דרך גבעת־המורה ורמת־יששכר לגלבוע.

דעת - מכללת הרצוג

דעת - מכללת הרצוג

www.daat.ac.il

דעת - מכללת הרצוג

בשש חשיבותו הצבאית של הריתבור, נאבקו בכל הדורות עמים שונים על השליטה בו. במלחמת דבורה וברק בכנענים היה הריתבור שטח ההיערכות של הכוחות הישראליים: "לך ומשכת בהריתבור ולקחת עמך עשרת אלפים איש" (שופטים ד, ו); "וירד ברק מהריתבור... ויהם ה' את סיסרא" (ש. ש. שם יג-טו). אין בתורת התבור כשטח היערכות מפליאה אותנו: ראשית, בשל היותו נקודת גבול בין כמה שבטים נקל להזעיק אליו את הלוחמים; שנית, משמש התבור כמרכז טבעי לאזורים שמצפון ומדרום לעמק יזרעאל, שהיו מיושבים ע"י בני ישראל; ושלישית, כבר ראינו שהיה כנראה מקודש; רביעית, התבור שהיה מיועד, דאי, באותה עת, העניק ללוחמים מסתור מפני האויב.

הריתבור מוזכר גם בפרשת גדעון. בעת המשפט שערך גדעון לזבח ולצלמונע, שני מלכי מדין, אותם לכד בעת הרדיפה בעבר הירדן המזרחי, הוא שואל: "איפה האנשים אשר הרגתם בתבור? ויאמרו - כמון כמוהם, אחד כתואר בני המלך. ויאמר: אהי בני אמי הם. ה' ה' לו החייתם אותם, לא הרגתי אתכם" (שופטים ת, יח-ט).

אין אנו שומעים דבר על התבור בימי המלוכה, מלבד ציון בדברי הימים שהוא נמנה עם ערי הלוויים. שם החר חוזר ונזכר במקורות, אצל יוסף בן מתתיהו, שחי בשלהי ימי הבית השני. הוא מספר כי אלכסנדר בן אריסטובלוס (80-48 לפה"ס) התקומם ברומאים שכבשו זה לא מכבר את הארץ וניגף ליד הריתבור מידי מצביא רומאי: "...הנה עברה רוח מרד בכל ארץ סוריה, ובצאת גביניוס ממנה, וגם אלכסנדרוס בן אריסטובלוס, התקומם מחדש ואסף לו חיל גדול מאוד, ואמר בלבו לבער את כל הרומאים מן הארץ. לשמע המאורעות מיהר גביניוס לשוב אל ארץ סוריה... ויצא לקרב... והיהודים יצאו לקראתו, וכשנפגשו שני האויבים עלייד

דעת - מכללת הרצוג

הר־תבור נפלו עשרת אלפים מן היהודים בחרב ושאריתם נפוצו לכל רוח" (מלחמות, א. ת. ז).

בתקופת הבית־השני היה התבור אחד מההרים שעליהם היו משיאים משואות — להודיע ליישובי העמק והגליל על המועדים ועל ראשי החדשים, או כדי להעביר אותות בימי מלחמה: „היו מסיעין מסעיות (משיאין משואות) בתבור, בחורון ובית־בלתי" (תוספתא, 210, 18 — הוצאת במברגר ווארמן).

בראשית מלחמת היהודים ברומאים ביצר יוסף בן מתתיהו גם את התבור: „בידעו כי הרומאים יעלו על ארץ־ישראל דרך הגליל, ביצר את כל משגבי הארץ... ואת ההר הנקרא תבור" (מלחמות ב, כ, ו). על ביצוריו של ההר מספר בן־מתתיהו את הדברים הבאים: „בעצם ימי המצור (על גמלא) עשה אספסיאנוס כלאחר־יד מלחמה גם ביישובי הר־תבור. ההר הזה הוא בין העמק־הגדול ובין בית־שאן בתוך, והוא מתרומם לגובה שלושים ריס בקירוב (שיבוש, הכוונה ודאי, לשלושה ריס, שהם — 540 מ' בקירוב), ורק מרוח (מכיוון) צפונית עולה אליו דרך קשה, וכולו מוקף חומה. את החומה הקים יוסף בארבעים יום, בהביאו את כל החומר מתחתית ההר, וגם מים הביא עמו, כי יושבי המקום שותים מייגשמים בלבד. כנגד ההמין הגדול הנאסף במקום הזה שלח אספסיאנוס את פלצידוס עם שש מאות רוכבים".

בידעם את חוזק המקום, משכו הרומאים את־מגיני ההר בהבטחות־שוא למישור, ושם ערכו בהם שחיטה אכזרית. על גורל הנשואים בהר מספר יוסף בן מתתיהו את הדברים הבאים: „וכאשר לא היו עוד מים לשתות ליושבי המצודה, כרתו ברית עם פלצידוס והסגירו את ההר ואת נפשותיהם בידו" (שם, שם, א. ת.).

מאז חורבן הארץ לא היה ההר מיושב יהודים; ואילו הנוצרים, שבעיניהם מקודש ההר, בנו עליו מנזרים.

בראשית המאה הי"ב בנו עליו נזירים בנדיקטיים שלושה

דעת - מכללת הרצוג

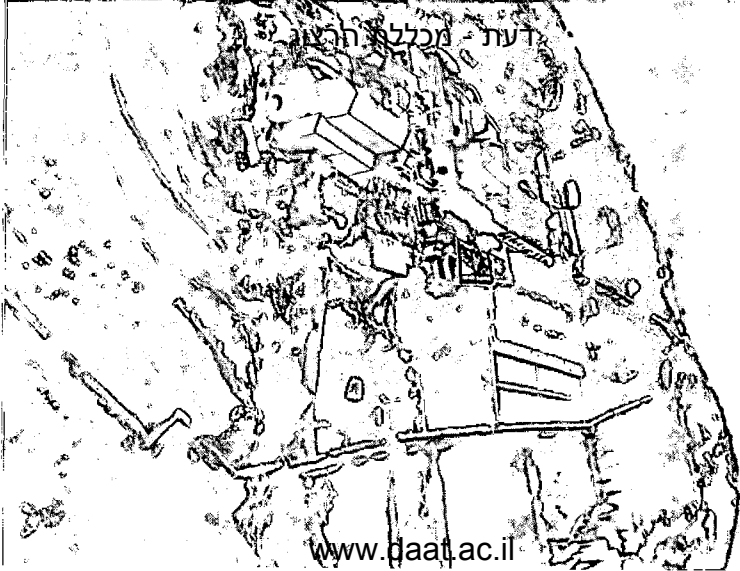
מנזרים לזכרם של משה רבנו, אליהו הנביא וישו הנוצרי — ותקיפום בחומה ובמגדלי-ביצור. בשנת 1103 נמסרו לרשותם — באיגרת מהאפיפיור — 51 כפרים באיזור, ובתוכם מספר כפרים הידועים גם בימינו, כגון: עין-דור, סולמ, גורית, קרה, פולה, נעים, כפר תמרה ועוד. עשר שנים אחרי היווסדם הותקפו המנזרים ע"י כנוסיות שבאו מחופי הים-הכספי ונחרבו. הם נבנו אמנם מחדש, אולם בשנת 1187 נכבש ההר שוב, הפעם ע"י צלאח א-דין. בשנת 1217 כבשהו הצלבנים, והמנזרים והכנסיות חודשו עליו, אולם לא עברו ימים רבים וההר נכבש ע"י הסולטן הממלוכי ביברס (1263) וכל המנזרים והכנסיות על ההר חרבו ובטלו, ולא נתחדשו עוד, אלא בשנת 1858. החומות והמגדלים וכן שרידי הכנסייה (מצפון לכנסייה של ימינו) הוראים על ההר כיום הם מהתקופה הצלבנית ומהתקופה הערבית, ואילו במדרגה התחתונה, שמתחת לפסגת ההר, נמצאים שרידי החומה של יוסף בן מתתיהו, מימי מלחמת היהודים ברומאים. שרידים וממצאים נוספים מאותה תקופה שנמצאו בהר מוצגים עתה במוזיאון הקטן של המנזר הפרנציסקאני, שהוקם בשנת 1919.

אף שהיהודים לא התיישבו בומן החדש בהר-תבור עצמו, קשרות בו תולדות ההתיישבות היהודית החדשה. למרגלותיו, מצפון-מזרח לו, נוסד בשנת 1902 היישוב הראשון על אדמת יק"א — כפר תבור (מסחה). במשך 37 שנה הוא נשאר יישוב יהודי יחיד בסביבה ועמד בכל ההתנפלויות וההתנכלויות. בשנת 1939 נוסד סמוך לו המושב שדמות-דבורה ואחריו כפר קיש בתוך נחל-תבור. אחרי הקמת המדינה הוקמו בסביבה יישובים יהודיים הקלאיים נוספים.

קשיון

קשיון הינו אתר עתיק דרומית לתבור, בין התבור לעין-דור.

דעת מכלל הרצון



דעת - מכללת הרצוג

ובסמוך למפגש שתי זרועותיו של נחל-תבור. לרגלי האתר, מצד מזרח וכן מצד צפון, בוקעים מעיינות קטנים וביניהם עין-קשיון. האתר שולט על הדרך העוברת בנחל-תבור, ממזרח למערב, מהירדן לכיוון עמק החוף.

המקום היה מיושב החל בתקופה קדומה ביותר. מעידים על כך כלי-הצור מתקופת-האבן הקדומה, שנמצאו באתר ובסביבתו. באלף הדי' לפה"ס, בתקופה הכלקוליתית, נוסד במקום יישוב חקלאי שהתקיים ללא הפסקה גם בתקופה הכנענית. באלף הב' לפה"ס שימש המקום כמצודה מצרית. כן מוזכרת ברשימת הערים הכבוש שות בידי תחותימס הג', מאתיים שנה בקירוב לפני כיבוש הארץ בידי בני-ישראל. עיר בשם ק-א-ס-ז-ג-א. במקרא מוזכרת קשיון כעיר בנחלת שבט יששכר (יהושע יט, כ) וכן כעיר לויים. בתקופת המלוכה הישראלית ירדה חשיבותה של העיר ושמה אינו נזכר עוד במקורות, אך באתר נלקטו חרסים — לא מרובים אמנם — גם מאותה תקופה. כן נמצאו בו חרסים מתקופת שיבת ציון, מהתקופה ההלניסטית, מתקופת התלמוד (היא התקופה הרביעית-ביזנטית), מהתקופה הערבית ומהתקופה הצלבנית.

קשה לדעת באיזו מידה קיים קשר בין שמה של העיר לנחל-קשיון, ואם אין זהות השמות מקרית, לא ברור האם נקרא הנחל על שמה של העיר או שנקראה העיר על שם הנחל.

שונם (סולם)

שונם שוכנת למרגלותיה של גבעת-המורה, מדרום-מערב לה. העיר שוכנת מעל למעיין הבוקע למרגלות גבעת-המורה ונשפך אל נחל-יורעאל, וסמוך למקום מעבר נוח לעמק. העיר מוזכרת ברשימתו של תחותימס הג' וכן בשנים ממכתבי אל-עמרנה; ממקור רות אלו אנו למדים מספר פרטים על גורלה של העיר במאה הדי' לפה"ס. אחד המכתבים מספר, כי העיר נחרבה או עלידי

דעת - מכללת הרצוג

לבאיה. מלכה של שכם, שלא היה נאמן לפרעה: „וכה אמרו בניו של לבאיה — שנא את המלך, אדונך (את פרעה): כמו אבינו כאשר התקיף את שונמה, ואת בורקונה ואת חרבו — והחריבנו” (מכתב מס’ 250). ואילו מהמכתב השני ממכתבו של מלך מגידו לפרעה, הרינו למדים, שפרעה הטיל עליו לעבד את שדותיה של העיר החרבה (ודאי כדי שיוכל לגבות ממנו את מסיה): „למלכה, אדונה, לאל שמי” — כה אמר בירידיה, עבד המלך הנאמן, לרגלי המלך, אדוני, ואל שמי, אשתחוה שבע פעמים ואפול שבע פעמים. ידע נא מלכי על-אודות עבדו ועל-אודות עירו, באמונה, אנוכי עובד בעיר שונם ואביא אנשי-מס; ובאמת המושלים-אשר-עמדי אין עושים כמוני, הם אינם עובדים בעיר שונם ואינם מביאים אנשי-מס. רק אנוכי לבדי מביא אנשי-מס מהעיר יפו (כנראה יפיע, על יד נצרת). הם באים משם, וכמו כן מנוריה, ידע נא מלכי על-אודות עירי”. מלך מגידו מעבד את שדות שונם באמצעות „אנשי-מס”, וכינוי זה מעלה בזכרוננו את הכינוי „מס-עובד” (כלומר עובדי מס), המוזכר בברכת-יעקב לגבי שבט יששכר: „ויששכר חמור גרם, רובץ בין המשפתיים, וירא מנוחה כי טוב ואת הארץ כי נעמה, ויט שכמו לסכול ויהי למס-עובד” (בראשית מט, יד—טו). אם כוונת דבריו של מלך מגידו היא לאנשי שבט יששכר ממש (אשר התנחל אחר-כך באיזור זה), או לעובדי-מס אחרים — אין זה משנה את העובדה, שלפנינו השתעבדות חקלאית ויישובית, המוכרת לנו כמיוחסת ליששכר.

בשעת חלוקת הארץ לשבטי ישראל, נכללה שונם בנחלת יששכר, והיא מוזכרת ברשימת הערים שלו (יהושע יט, יח), כאשר השתלטו הפלשתים על העמק, נערכו בשונם למלחמה בשאול ובצבאו: „ויקבצו פלשתים זיבואו ויחנו בשונם, ויקבוץ שאול את כל ישראל ויחנו בגלבוע” (שמואל א’, כה, ד).

בתקופת המלוכה היתה שונם עיר ישראלית; ממנה באה

דעת - מכללת הרצוג

אבישג השונמית, שנבחרה לשמש לדוד „סוכנת“ בימי זקנתו: „ויבקשו נערה יפה בכל גבול ישראל, וימצאו את אבישג השונמית ויביאו אותה למלך“ (מלכים א', א, ג).

כן ייתכן, שגיבורת שיר־השירים — השולמית — אינה אלא השונמית, שנתחלפה בה האות נ ב'ל, תילופים רגילים למדי באותיות אלה.

שונם חוזרת ונזכרת במקרא בפרשת הגביא אלישע: „ויהי היום ויעבור אלישע אל שונם, ושם אשה גדולה... ותאמר אל אישה — הנה נא ידעתי כי איש אלוהים קדוש הוא עובר עלינו תמיד. נעשה נא עליית־קיר קטנה ונשים לו שם מיטה ושלחן וכיסא ומנורה והיה בבואו אלינו, יסור שמה“ (מלכים ב' ד, ח—י). כאשר רצה אלישע להודות לה על אשר היטיבה עמו, פנה אליה ושאלה: „מה לעשות לך, היש לדבר לך אל המלך או אל שר־צבא? ותאמר — בתוך עמי אני יושבת“ (שם, שם, יג). כאן לפנינו עדות ברורה על אופי היישוב בסביבה באותה תקופה.

עם כיבוש הגליל והעמק בידי תגלת־פלאסר הג' מלך אשור נכללה שונם בתוך הפחוה האשורית „מגידו“, שמרכזה היה במגידו העיר.

היישוב היהודי בשונם התחדש בתקופת החשמונאים, אך שוב לא נודעה למקום אותה חשיבות כמו בתקופת המלוכה הישראלית. בימי חורבן בית־שני נחרבה אף שונם, ונושבה מחדש בתקופת התלמוד. במאה הג' לספירה חי בה האמורא ר' יוסטא בר־שונם, תלמידו של ר' מני (ירושלמי, שקלים, פא, מה, ע"א).

אויסביוס, בן המאה ה־ד' מעיד עליה שהיתה כפר: „והיום הוא כפר שולם כ(ה) מילין מהר־תבור ודרומה“ (אנומסטיקון, מס' 856). מאותה תקופה נמצאו במקום שרידי בנייה וכלי־חרס. בימי־הבניים סופחה למסדר הטמפלרים שבהר־תבור. אשתורי הפרחי, שחי מספר שנים בבית־שאן בראשית המאה ה־ד, וסייר

דעת - מכללת הרצוג



קערת „אריגה“ (להפרדת חוטים) מהתקופה הכנענית המאוחרת. נמצאה בשונם

בעמק לאורכו ולרוחבו, מספר: „...לצפון יורעאל, כחצי שעה, הוא שונם, והוא מקום נאה מאוד. באמצע העיר יוצא מעיין מסלע הצפוני, ועליה חנו פלשתים באותה מלחמה של שאול. ושם ראיתי על ראש העין ההיא בית; אין רוח שאינו מצוי שם. אמרתי — הלא זה בית השונמית, ושם היתה עליית אלישע הנביא ע"ה. לשונם קורין בלשון בני המקום סולם...“ („כפתור-ופרח“, עמ' רצ"א).

בראשית העלייה הרביעית לארץ נעשה ניסיון בידי עולים מפולגיה לחדש את היישוב היהודי במקום. סביב הכפר נרכשו שטחי אדמה, ובשנת 1925 התיישבו בו כמה משפחות יהודיות; אולם התכנית נכשלה, והמתיישבים הללו עברו לעפולה.

דעת - מכללת הרצוג

צפונית-מזרחית לכפר נמצא אתרה העתיק של שונם, ששימש כדורות הקודמים בית-קברות לערביי הכפר. פסגתו ומדרונותיו זרועים חרסים מתקופות שונות: מהתקופה הכנענית-הקדומה, מהכנענית-התיכונה, מהכנענית-המאוחרת, מהישראלית (בשפע רב), וכן מימי שיבת-ציון (הפרסית), מימי החשמונאים (ההלניסטית), מתקופת התלמוד (הרומית-ביזנטית) ומן התקופה הערבית.

יזרעאל

הגבעה המאורכת, שעליה נבנתה בימינו קבוצת יזרעאל, ואשר עליה שכנה בימי קדם יזרעאל המקראית, הינה שלוחה היורדת מההר-מרוז (412 מ') שבהרי-הגלבוע, הנמשכת בכיוון צפון-מערב, ומפרידה בין העמקים שמצפונה ומדרומה. היא כעין לשון השלוחה מהגלבוע לעמק, השולט בה שולט על כל סביבתה, ואף מחזיק בידיו נקודת-מפתח לשליטה על העמק כולו — מהכרמל ועד בית שאן, ומעיין-גנים (גנין) ועד נצרת.

כדוגמת הרי-גלבוע בנויה אף היא אבן-גיר, אולם משלושה עברים מוקפת היא רבדי בולת, לרגלי המדרגה הבולתית, בתוך שקע קטן, נובע עין-יזרעאל, והוא המעיין הראשון מצד מערב בשורת המעינות הבוקעים לרגלי הרי-הגלבוע ויוצרים את נחל-יזרעאל—בית-שאן. נביעתו מגיעה ל-70—100 מ"ע בשעה ומימיו צוננים וערבים לתך, הודות למצבו הטופוגראפי, מילא מעיין זה, ללא ספק, תפקיד חשוב בתולדות האיזור — כפי שמעידים גם האתרים העתיקים הנמצאים בקרבתו. ישנם חוקרים הסבורים, שזהו ה"עין אשר ביזרעאל", המוזכר במקרא בתיאור מלחמת שאול בפלשתים בגלבוע: "ויקבצו פלשתים את כל מחניהם אפקה, וישראל חונים בעין אשר ביזרעאל" (שמואל א', כט, א). "לפי החלוקה השבטית היתה יזרעאל בתחום נחלתו של שבט יששכר: "לבני יששכר למשפחותיהם, ויהי גבולם יזרעאלה" (יהושע

דעת - מכללת הרצוג

יט. יז—יח). בימי שאול כבר היה קיים יישוב גדול בגבעת יזרעאל; כן קיים היה באותה עת יישוב מדרום למעיין, אשר הוקם על שרידי יישוב כנעני קדום.

בימי דוד התבסס השלטון הישראלי גם בעמק, ויזרעאל החלה, דאי, לעלות כחשיבותה. התרחבותה העיקרית של יזרעאל חלה בימי אחאב; חשיבותה עלתה אז מאד, שכן הבטיחה את הדרך מצפון הארץ לעיר־הבירה החדשה, לשומרון. אחאב הקים ביזרעאל את ארמון־החורף שלו, והפכה לבירתו השנייה. מעתה ועד לחורבנה של מלכות־ישראל מילאה העיר תפקיד חשוב במאורעות המדיניים של התקופה. בתוכה התרחשה גם ההתנגשות הדראמטית בין המלך אחאב ובין אחד מנתיניו — נבות היזרעאלי — המשקפת את אופיה המתקדם של המלוכה־הישראלית לעומת המלוכות האחרות באותה תקופה ואת מעמדו של האזרח הישראלי לגבי השלטון: „כרם היה לנבות היזרעאלי אשר ביזרעאל, אצל היכל אחאב מלך שומרון. וידבר אחאב אל נבות לאמר: תנה לי את כרמך והי לי לגן ירק, כי הוא קרוב אצל ביתי ואתנה לך תחתיו כרם טוב ממנו; אם טיב בעיניך, אתנה לך כסף מחיר זה. ויאמר נבות אל אחאב: חלילה לי מה' מתתי את נחלת אבותי לך. ויבוא אחאב אל ביתו סר וזעף... ותאמר אליו איזבל אשתו: אתה עתה תעשה מלוכה על ישראל? ותכתוב ספרים בשם אחאב ותחתום בחותמו ותשלח ספרים אל הזקנים ואל החורים אשר בעירו... לאמר... והושיבו שניים אנשים בני־בליעל נגדו ויעידוהו לאמר... בירכת (קיללת) אלוהים ומלך, והוציאוהו וסיקלוהו וימות. ויעשו אנשי עירו הזקנים והחורים... כאשר כתוב בספרים... והי דבר ה' אל אליהו התשבי לאמור: קום רד לקראת אחאב מלך ישראל לאמור: הרצחת וגם ירשת?"

בשעה שיוצא, בנו של אחאב, החלים ביזרעאל מהספעים שנפצע במלחמתו בחזאל מלך ארם, מרד בו יהוא — אחד משרי־הצבא — ואחרי שהבטיח לעצמו את נאמנות הצבא או חלק ממנו, הגיע

דעת - מכללת הרצוג

ליזרעאל כדי לתפוס את רסן השלטון בידינו: „וירכב יהוא וילך יזרעאלה כי יורם שוכב שמה... ויהוא מילא ידו בקשת ויך את יהורם בין זרועיו ויצא החצי מלבו ויכרע ברכבו” (מלכים, ב' ט, טו—כד).

אחרי חורבן בית-ראשון נכללה יזרעאל בתוך פחוות מגידו האשורית, שמרכזה היה במגידו. בימי שיבת-ציון, עת חודשו רוב היישובים בעמק ובהר, הוקמו מחדש — כפי שאנו לומדים מהשרי-דים — גם היישוב בגבעת יזרעאל וכן יישוב ליד המעיין, אולם עתה לא היו עוד ערים ברשות עצמן, אלא, כפי הנראה, חלק מאחוזות ממלכתיות. מצב זה התמיד גם בתקופת החשמונאים וכן בימי הורדוס. לאחר מלחמת ברי-כוכבא נכללה יזרעאל ואזורה בתחומו של הכפר עותנאי. שנקרא בפי הרומאים לג'יה, שכן נמצאו בו מחנהו הקבוע של הלגיון הרומאי הששי — פְּרָטָה (ברזל) — ואחרי כן בתחום הפרובינציה פלשתינה-סקונדה.

בתקופה הביזנטית התקיים במקום כפר אויסבוים, מאבות הכנסייה, שחי במאה ה-ד לספירה, ואמר בספרו: „יש עד היום כפר מפורסם ביותר בעמק-הגדול, יזרעאלה, הנמצא בין בית-שאן ולגיון” (אנומסטיקון, מס' 547). בתקופת הצלבנים היתה כאן מצודה, שנקראה „גרין הקטנה” (בשם „גרין הגדולה” קראו אז לעין-גנים, היא ג'נין). ר' בנימין מטודלה, שביקר במקום בשנת 1170, אומר: „זרין היא יזרעאל, ושם מעיין גדול, ובה יהודי אחד, צבע” — משמע שהיה יישוב במקום גם בימיו. הכפר הוסיף, כנראה, להתקיים גם בדורות הבאים. אווליה צ'לב, תייר תורכי, שביקר בארץ פעמיים — בשנים 1649 ו-1670 — מספר, כי היו ביזרעאל 200 בתים, וכי היתה אז אחוזה פיאודאלית; ואילו לדברי דפפר, שסייר בארץ בשנת 1691, היו במקום 150 בתים, מיושבים לא רק עלידי פלחים כי אם גם על ידי יהודים(?); לדבריו עסקו יהודים אלה בשוד במידה לא פחותה משכניהם הערביים. כפר התקיים במקום

דעת - מכללת הרצוג

גם באמצע המאה ה־י"ט, אולם נראה, שכפר זה נבנה על הריסות הכפר הקודם, אשר נחרב זמן מה קודם לכן. הנוסע ויצן, אשר ביקר במקום בשנת 1854 מספר: „על רכס ההר עליו עברנו נמצא הכפר זרעין. מאחר שהמקום חרב במשך זמן, הרי שהוא — ביחד עם מערות מספר הנמצאות בקרבתו — משמש מחסה לשודדים, שהפכו את הדרך לחסרת־ביטחון. אך לשמחת הכל החל הכפר לקום מחדש הודות לשייח' אחד מהרי־שכם, ורק לפני כחדשיים הוחל בשיקומו.“ על ירידתו הגמורה של הכפר הרינו שומעים מפי אברט וגוטא בספרם משנת 1880—1882: „...המקום כולל עתה, בקתות עלובות אחדות המקיפות מגדל מט לפול; לשעבר היה זה מגדל־צופים, ואילו עתה הוא משמש כמלון־אורחים. בסביבתו בורות חצובים רבים וארונות־מתים מאבן שיש.“ אף טריסטרם בספרו „הטופוגרפיה של ארץ־

מבט מהכפר הנושז זרעין לכיוון העמק. זרעין שוכנת — כנראה — במקומה של יזרעאל המקראית, בירת החורף של מלכי ישראל



דעת - מכללת הרצוג

הקדוש" מספר על ארונות-מתים אלה: „ארונות מתים עתיקים רבים עשויים שיש פזורים כאן. מקצתם משמשים אבוסים לבהמות... אלה הם השרידים היחידים מהתפארת העתיקה של יורעאל“.

בתקופת המנדט הבריטי היו רוב אדמות הכפר שייכות למשפחה אחת (עבד אל-האדי), ותושבי המקום עיבדו את האדמות בתנאי אריסות. במפקד שנערך בשנת 1931 מנה הכפר 978 נפש והיה באותה עת הגדול שבכפרי הסביבה. הודות למעמדו זה, והודות למצבו הטופוגרפי, שימש כמרכז להסתה לאומנית ערבית ובסיס לפעולות חבלה נגד היישובים היהודיים באיזור.

עם פרוץ מלחמת-העצמאות שימש הכפר כמעוז ל„צבא השחרור הערבי“. כל בית בכפר בוצר והפך לעמדת מגן, ובסמטאותיו ובמבואיו נכרו שוחות ותעלות-קשר. בנצלם את מצבו הטופוגרפי של הכפר, החלו התושבים להטריד את התחבורה היהודית בעמק, והיה הכרח לקיים אותה ברכב משוריין ובלווי יהידת צבא בריטי. ב-28 במאי 1948 נכבש הכפר על-ידי כוחות צה"ל. כיבושו של כפר מבוצר זה עורר בהלה בקרב תושבי הכפרים הסמוכים; תוך ימים מספר נכבשו גם הריי-הגלבוע ובקעת-עין-גנים, וכוחות צה"ל הגיעו לשערי ג'נין. עם כיבושה של זרעין-יורעאל באה הרווחה ליישובי העמק. סמוך לכפר הנטוש והחרב הוקמה קבוצת יורעאל.

בכפר נמצאו שרידים עתיקים רבים. באיזור בריכת הבטון של המעיין נמצאו חרסים מהתקופה הכלקוליתית ומהתקופה הכנענית, וכן חרסים מעטים מהתקופה הישראלית ושרידים מימי שיבת-ציון. על הגבעה עצמה, הן באיזור בית-הקברות, והן בתחומי הכפר הנטוש, נמצאו שרידי מבנים שונים. במרכז הכפר נמצאו שרידי מגדל, שנבדכו התחתונים שייכים לתקופת הצלבנים, ואולי אף לתקופה קודמת — ואילו נדבכיו האחרים שייכים לתקופת התורכים. במרחק מה צפונה משרידי המגדל נמצאים שרידים של כנסייה ביזנטית שקירותיה בנויים אבני גזית. היא נבנתה, כנראה, על שרידי כנסייה



דעת - מכללת הור

שרידי הנכסיה התיזנסית בודניץ

קדומה יותר. בין כתי הכפר ישנם למעלה מ־35 בורות הצובים ומטווחים, וכן השפופות בו ראפוח פסיס. בתוך בקעות הכפר משויך עם שרידי בניינים קדומים: כותרות קורינתיות, משקופי־אבן ואבני בניין גדולות ומסותתות מהתקופה הביזנטית והצלבנית. פה ושם נראים שרידי כלים עשויים בולת: מכתשים, ריחיים ועוד. סמוך לשטח בית־הקברות שלמרגלות הכפר ממזרח לו, ישנן מספר בריכות. הגדולה שבהן היא מרובעת, מטוחת ומרצפת בפסיפס.

דעת - מכללת הרצוג

מפינתה הדרומית מערבית יורדות 4 מדרגות, אף הן מרוצפות בפסיפס. בקרבת הבניינה המרובעת, מצפון לה, ישנן שלוש בריכות עגולות, קטנות יותר; רצפותיהן ומדרגותיה של אחת מהן רצופות בפסיפס חדגוני. יש לייחס את המתקנים הללו לבתי-בד שהוקמו בתקופה הביזנטית או בראשית התקופה הערבית.

מזרחית מאיזור בית-הקברות ישנן גתות חצובות בסלע הגיר. בתוך חפירות ההגנה שנחפרו בראש הגבעה נחשפו אבני בניין גדולות; מיעוטן מסותתות ורובן אבני גוויל. עם שהרור הכפר, ועם הפיכתו למוצב של כוחותינו, נתגלתה בו צלמית עשויה ברונזה, המיוחסת למאות ה'—ו' לפה"ס; כן נמצא בו אוצר שהכיל מטבעות מהתקופה ההלניסטית עד הביזנטית.

למרגלות גבעת יזרעאל, מצפון-מזרח לה, נמצא גוש אבן-גיר עצום, אשר נפרד לפני דורות רבים מהגבעה עצמה. בגוש זה חצובה מערכת כוכי קברים, ועל-פי החרסים המעטים שנלקטו בהם הרינו יודעים, כי הם שייכים לתקופות הרומית והביזנטית.

בשעת כריית עפר לצרכי פיתוחה של קבוצת יזרעאל, שהת-יישבה במרחק-מה מצפון לאתר העתיק, נחשפו שם שני ארונות-מתים עשויים אבן גיר ומקושטים בתבליטים הנדסיים שונים, השייכים לתקופת התלמוד והסבוראים (מאות ג'—ו' לספירה). מאחר שארונות אלה נמצאו מרוחקים זה מזה כדי 300 מ', יש לשער כי גבעה צפונית זו שימשה באותה תקופה בית-קברות.

מרה (מוזר)

הכפר הגטוש מוזר שוכן בצפון-מערב הריה-הגלבוני, על ראש הר המתנשא לגובה של 412 מ'. זהו אחד המקומות החשובים ביותר מבחינה צבאית בעמק, שכן הוא חולש על מבואותיו מכיוון הרר שומרון ועל הדרך מנחל-עירון לבית-שאן, רבים נוהגים לקבוע במקומה של מוזר את מקומה של מרוז המקראית, ועל שמה קוראים

דעת - מכללת הרצוג



ראש פסל עשוי בזלת מטביבת עין'דור מהתקופה הרומית-ביזנטית

דעת - מכללת הרצוג

גם להר שעליו בנוי הכפר בשם הר-מרון. האתר העתיק שעליו שוכן הכפר טרם נחפר וזיהויו לא הוכרע.

מרון מוזכרת רק פעם אחת ויחידה במקרא, וזאת בשירת-דבורה, ובה מקוללת העיר ויושביה על שלא לקחו חלק במלחמה בכנענים: „אורו מרון אמר מלאך ה', אורו ארור יושביה, כי לא באו לעזרת ה', לעזרת ה' בגיבורים“ (שופטים ה, כג). אם נכון הוא הזיהוי, תמוהה העובדה, שדווקא עיר זו, ששכנה ממש ליד שדה-הקרבי, לא לקחה חלק במלחמה. אולי אפשר להניח, שהודות למקומה הגיאוגרפי, שזיכה אותה בתנאי הגנה מצוינים, סבלו תושביה פחות מידי הכנענים משאר יישובי האיזור. גם רד"ק סובר, שהעובדה שמרון היתה היחידה שקוללה בצורה זו בשירת-דבורה מוסברת רק על רקע קרבתה הגיאוגרפית לשדה-הקרבי.

בזמננו, הן במאות-העשר 1929 והן במאות-העשר 1936—1939, שימשה מזאר כאחד מבסיסי הכנופיות הערביות למעשי הרצח והחבלה נגד היישובים היהודיים בעמק. בראשית מלחמת-העצמאות נסללה על-ידי הערבים, בסיוע הבריטים, דרך מכביש עפולה—ג'נין אל ראש מרון — בעיקר כדי לאפשר העלאת תותחים להר. ב־30 במאי 1948, יומיים אחרי כיבושה של יזרעאל על-ידי כוחותינו, נכבשה גם מזאר. בקרבות „עשרת הימים“ ערך עליה האויב התקפת-נגד ואף הצליח לכרתה, אולם לא הצליח להוציאה מידינו ונהדף.

הזדות לגישה הקלה שישנה עתה אל מרון — דרך מדרום וכביש ממזרח — היתה משמשת עמדה קדומנית חשובה להגנת העמק.

אף במרון נמצאו שרידים עתיקים רבים. בין בתי הכפר הנטוש ועל מדרונותיו נמצאו כליראבן — להבי-סכינים, מגרדים, מגליידי וחרסים מתקופת האבן-החדשה (הניאוליתית); להבי מגל וחרסים כנעניים הנמנים עם תרבות „עמק-יזרעאל“, מסוף התקופה הכלקוליתית; מתקופת ההתנחלות של שבטי-ישראל נמצאו במקום חרסים

דעת - מכללת הרצוג

מרובים, ובתוכם שפיות של קנקנים וסירי בישול; כן נמצאו שרידים והרסים מהתקופה הישראלית, הביזנטית והערבית. בתוך בתי הכפר הנטוש משוקעים שרידי בנייה קדומים. בקצהו הצפוני-מזרחי נמצא מסגד עם קבר, המכונה נבי־מזאר, ומסורת היתה קיימת בידי הכפריים על מוצאו העברי של נביא זה ועל מעשי הנסים שעשה. בדרום הכפר, חשוף לעין, נמצא חלק של חומה קדומה.

עינדור

שרידיה של העיר הקדומה עינדור נמצאים בחרבת עינדור (א־צפצפה), במרחק ק"מ אחד מדרום לכפר הערבי הנטוש אינדאר, בו נשתמר השם העתיק. לרגלי האתר נובע מעיין, המפרנס במימיו את נחל עינדור, אחד הערוצים של נחל־תבור. המקום היה מיושב החל בתקופות הקדומות ביותר. עדות לכך הם כלי־צור מתקופת־האבן הקדומה, הזרועים באתר ובסביבתו. יישוב חקלאי נוסד במקום בתקופה הכנענית־הקדומה. באלף ה־ג לפה"ס. והוא הוסיף להתקיים בכל התקופה הכנענית ובתקופה הישראלית. בשעת חלוקת הארץ בין שבטי־ישראל, נפלה עינדור בגורלו של שבט יששכר, אולם בתחילה אין שמה נכלל ברשימת ערי שבט זה. כ־אם בין הערים שבתחומי שבט יששכר, שבהן החזיק שבט מנשה — עובדה המצביעה על תנועת חלקי שבטים באזורים שונים של הארץ בטרם התגבשו גבולות שבטיים־ישוביים יציבים: „והיה למנשה ביששכר ובאשר בית־שאן ובנותיה... ויושבי עינדור יבנותיה” (יהושע יז, יא).

לפני קרב הגלבוע בין בני־ישראל לפלשתים ירד שאול המלך לעינדור, אל „בעלת־אוב”, כדי לנסות ללמוד באמצעותה על גורל המערכה העתידה: „ויאמרו עבדיו אליו — הנה אשת בעלת־אוב בעינדור... וילך הוא ושני אנשים עמו ויבואו אל האשה לילה” (שמואל א', כח, ז-ח).

כאשר חרבה הארץ בידי האשורים נהרסה גם עינדור, והיא

דעת - מכללת הרצוג

שבה ונכנתה בימי שלבתציון והוסיפה להתקיים בתקופת החשמור נאים. העיר נחרבה שוב עם חורבן העמק בידי הרומאים, והיישוב בן התחדש רק בתקופת התלמוד. אויסביוס, בן המאה הדי' לספירה, מזכירה בשמון שלו של יישובי הארץ: „והוא סמוך לגנאין“ (אגור מסטיקון, מס' 475). עינדור התקיימה גם בתקופה הביזנטית. כפי שמעידים שרידי בניינים, רצפות פסיפס וחרסים מאותה תקופה, שנמצאו הן באתר והן בסביבתו. בפעם האחרונה מוזכרת עינדור במקורות ע"י ר' אשתורי הפרחי, בן המאה הי"ד: „לצפון עינדורעאל הנזכר, כמו שעה וחצי נוטה מעט מזרח, הוא עינדור, מקום בעלת אוב של שאל בזמן ההוא, וקורין לו אנדאר“ (כפתור-ופרה, עמ' רצ"א). בתקופת העזובה שפקדה את הארץ אחרי חורבנה הגמור במאה הי"ד נעלם היישוב באתר העתיק — אולם השם לא נשכח, אלא הועתק לכפר הערבי שקם לא הרחק מעינדור הקדומה. ב-1948, אחר קום המדינה, התגחל קיבוץ בשם עינדור במקום המרותק ק"מ מצפון-מזרח לאתר העתיק.

עינדור (המעין)

עינדור הינו מעין גדול, הפורץ ממערה קטנה לרגלי הגלברע. מימיו נשפכים לנחל-חרוד, ובעבר זרמו מזרחה, לעמק בית-שאן ולירדן. כיום הם מזרמים בצינורות ומנוצלים להשקאת אדמות באזור, ואילו האפיק הרב.

מעין-חרוד זכה לפרסום רב הודות לתפקיד שמילא במערכה של גדעון נגד המדינים: „וישכם ירובעל, הוא גדעון, וכל העם אשר אתו, יתנו על עינדור, ומחנה מדין היה לו מצפון מגבעת-המורה בעמק... ויורד את העם אל המים... ויאמר ה' אל גדעון: כל אשר ילוק בלשונו מן המים כאשר ילוק הכלב תציג אותו לבד וכל אשר יכרע על ברכיו לשתות... ויאמר ה': בשלוש מאות איש המלקקים אושיע אתכם, ונתתי את מדין בידך“ (שופטים ז, א-ח). ייתכן



עין-חרוד — המעיין. שטח ההיערכות של גדעון לפני הקרב עם המדיינים

דעת - מכללת הרצוג

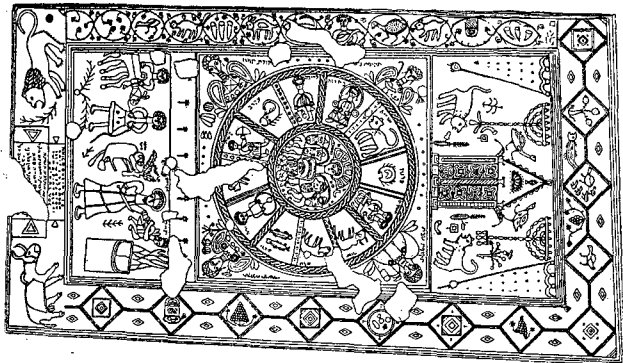
זהו גם „העין אשר ביזרעאל“, שלידו חנה שאל עם צבאו לפני הקרב האחרון שלו עם הפלשתים. אמנם, ישנם חוקרים הרוצים לזהות את „העין אשר ביזרעאל“ עם המעיין הנובע לרגלי יזרעאל העתיקה (ראה בפרק „יזרעאל“), אולם יש לזכור, שאותו מעיין הינו קטן מאד ואינו מתאים, למעשה, לחניית צבא כעין־חרוד, העשיר במים ובצמחייה. כמו כן לא נמצאו לידו שרידים קדומים כלשהם, לרבות מהתקופה הישראלית.

קבוץ עין־חרוד, הנקרא על שם המעיין, והשוכן בקרבתו מעבר לכביש, נוסד בשנת 1921. תחילה שכן ליד המעיין עצמו ורק אחרי זמן מה עבר למקומו הנוכחי

בית־אלפא

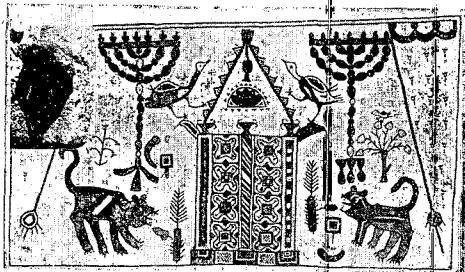
בליל י"ג במרחשון תרפ"ג (4.11.1922) קרבה עגלה עמוסה ציוד ואנשים לח'רבת בית־אלפא, שעל מדרון הגלבוש. במשך היים כולו נסעה וחזרה ונסעה בין גבע לבית־אלפא והביאה ציוד נוסף למחנה אהלים. המחנה הוקם סמוך לבית־אלפא, על־גבי אחת המדרגות הנמוכות במדרון הצפוני של הגלבוש, במקום שהעמק הולך ומתרחב ורכס ההר משנה את כיוונו מצפון לצפון־מזרח. אחרי הפסקה של אלף ושלוש מאות שנה נתחדשו במקום חיים יהודיים.

סביב שדרה שממה וביצות נרחבות, שבמקומות רבים לא ניתן לעברן ברגל, החברים הראשונים שבאו לתור את המקום מצאו סמוך לחורבה שני בדווים שצדו זה עתה חזיר־בר וטיפלו בשחיטתו ובהפשטת עורו מעליו. מסביב לביצות היתה צמחייה עשירה, ובה גדלו מינים רבים של עשבי־מרעה. המישור רחב־הידיים, הנמשך בשיפוע קל עד לרגלי ההר, נתן תקווה לאפשרויות משקיות — ותפורה זו היא שהכריעה בבחירת המקום להקמת היישוב. לא ידעו המתיישבים הראשונים, שיד נעלמה הולוכה אותם למקום בו טמונות תחת כפות רגליהם חורבות יישוב עברי קדום. לעומת זאת, מוזכר



אפדת המסידים בבית הכנסת בבית ארזא

דעת - מכללת הרצוג



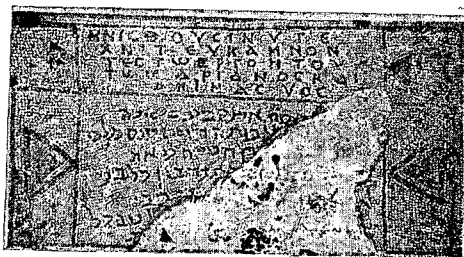
תיאור הארון וכלי הקודש בפסיפס

האתר פעמים רבות בפי נוסעים וחוקרים החל במאה הי"ח בשם "ח'רבת בית-אלפא". ובייחוד ניתן תיאור מפורט על שרידיו כפי הנוסע הצרפתי גירון בשנת 1870. בסוף שנת 1928 חפרו חברי קיבוץ בית-אלפא תעלה להשקאת השדות במימי עין-ריחון (אל-ריחניה), ובשעת עבודתם נתקלו בשרידי בניין מרוצף בפסיפס. היתה זאת רצפת פסיפס מפוארת של בית כנסת יהודי, שנבנה במקום במאה ה-ד' לספירה; כיום נמצא בית-כ" בחצר משק הפצריבה.

בית-הכנסת העתיק בחפצריבה

מן המאות הראשונות לספירה נתגלו עשרות בתי-כנסת בארץ, ובעיקר בצפון — בצמק ובגליל. עד כמה שאפשר לדון על פי התורבות בכפר-נתוף, גוש-חלב ומירון, שהשתמרו יותר, היו בתי-הכנסת הללו בנויים מאבני גזית, ואילו בתי-הכנסת מהמאה ה-ד' נבנו מאבנים גסות וכך גם בית-הכנסת בחפצריבה.

דעת - מכללת הרצוג



הכתובת הארמית והיוונית

החפירות של בית־הכנסת בחפצ־בה נערכו מטעם האוניברסיטה העברית על־ידי הפרופ' א.ל. סוקניק ז"ל. נתברר, כי בית־הכנסת היה מכון לצד דרום־מערב, לכיוון ירושלים, והיו בו שלושה חלקים: אולם, מבוא וחצר. אורכו של הבניין עם החצר היה 27.70 מ' ורוחבו — 14.20 מ'. הקירות היו בנויים אבני גוויל בגודל שונה באולם, שממדיו היו 10.75 מ' × 12.40 מ', היו שני טורים של עמודים, שחילקו את הבניין לאולם תווך ולשתי סטראות — ובקיר הצפוני היו שלושה פתחים, פתח מול כל אחד מחלקי האולם. לבית־הכנסת היתה איפוא צורת בסיליקה, הטיפוסית לאותה תקופה: אולם מרכזי ושני אגפים, מחולקים על־ידי טורי עמודים. במרכז הקיר הדרומי היתה בנויה במה מורמת, בתוספת גומחה עגולה (אפסיס), בה שכנו ארון־הקודש וספרי־התורה; נוהג זה היה קיים רק החל מן המאה ה־ד', בעוד שבבית־כנסת קדומים יותר — מן המאות ב' ו־ג' לספירה — לא היה עדיין מקום קבוע לספרי־התורה. האולם המרכזי של בית־הכנסת בחפצ־בה היה מרוצף כולו פסיפס.

דעת - מכללת הרצוג

ובתוכן ציורים שונים. רצפות פסיפס כאלה היו נהוגות בבתי-הכנסת בא"י ובתורל החל במאה ה'ד' לסה"נ. מבחינת סגנון השוליים ומבחינה טכנית אין הרצפות הפסיפס היהודיות שונות מעיקרן מהרצפות האחרות של אותה תקופה; אולם הנושאים היהודיים של הציורים מייחדים להם אופי עצמאי. לאורך הקירות היו ספסלי אבן בנויים אבני גוויל ומכוסים טיח.

ממדי הרצפה שבאלם המרכזי הם 10.75 מ' על 5.40 מ', והיא עשויה פסיפס מכוון. שלוש טבלאות בה: בטבלה א' — ציור כלי הקודש; בטבלה ב' — גלגל-המזלות; ובטבלה ג' — עקדת-יצחק. סביב לכל הרצפה המרכזית ישנה מסגרת מלבנית. הבאה לעטרה, ובה חיות, ציפורים, פירות וכו', משובצים בתוך מעוינים ותשלובת שריגי-גפן.

את המקום המרכזי בטבלה א' תופס ציור ארון-הקודש. מעליו תלוי גר-התמיד, ומשני צדדיו שתי ציפורים, הדומות לנעמיות, ופניהן מופנות אחת כלפי הרוצה. על משקוף הארון עומדים שלושה כלים, ששימשו ודאי, לצרכי נסך. ארון-הקודש הוא אחד הנושאים השכיחים באמנות היהודית העממית החל מימים קדומים. הן בארץ-ישראל והן בארצות הגולה. משני צדי הארון קבועות שתי מגורות בעלות שבעה קנים. משאר תשמישי הקדושה הנמצאים לצדי הארון ברורים ציורי השופר, הלולב והאתרוג. נראית בתמונה גם כעין קופסה מרובעת בעלת ידית, שהינה, כנראה, מחתה. משני צדי הארון מצויקים באופן לא ריאליסטי ביותר שני אריות. מימין ומשמאל לתמונה נראים קצות פרוכת.

טבלה ב' היא הגדולה ביותר (3.55 × 3.75 מ'), ובה גלגל המזלות, שקוטרו 3.12 מ'. באמצע הגלגל ישנה תמונה המסמלת את זריחת השמש או דמות הליוס. השמש מצוירת בה בדמות ראש אדם, והיא נישאת במרכבה בעלת שני גלגלים, רתומה לשני זוגות סוסים דוהרים; בתמונה נראים ראשיהם ורגליהם הקדמיות; מעל המרכבה

דעת - מכללת הרצוג



גלגל המזלות

משובצים כוכבים וסחר, המסמלים, ודאי, את שקיעת הכוכבים עם עליית השמש. סביב המרכבה קבועים שנים-עשר המזלות, ומעל כל מזל כתוב שמו: טלא (טלה) — ניסן; שׁור — אייר; תאומים — סיון; סרטן — תמוז; אריה — אב; בתולה — אלול; מאזניים — תשרי; עקרב — חשוון; קשת — כסלו; גדי (חסר) — טבת; דלי — שבט; דגים — אדר.

דעת - מכללת הרצוג

ארבע הפינות מסמלות את תקופות השנה. בכל פינה מצוירת דמות אשה, ואתה הפירות או העופות הבאים לסמל את עונות השנה.

תקופת ניסן: אשה נושאת מקלעת של פרחים בשערותיה ומקל רועים, ומול חזה ציפור המנקרת בפרח.

תקופת תמוז: אשה, ולידה פרי השדה ופרי העץ.

תקופת תשרי: אשה עם שביס למצחה, וסיכות משובצות אבני חן פורפות את שמלתה. מעל לראשה כוכב, ועל חגורתה פירות העונה: רימון, תאנה, תפוח ואשכול ענבים. משמאלה דקל; לידו שני כלים, אולי לנסך.

תקופת טבת מתוארת על-ידי אשה באה-בשנים, ללא פרחים וללא פירות, ובשמאלה חפץ דמוי מגילה.

בטבלה ג' מתוארת עקידת יצחק, ובה אברהם, יצחק, שני הנערים והחומר. אברהם מחזיק בשמאלו ביצחק ובידו הימנית במאכלת ומעליו כתוב אברהם. מעל הילד רשום יצחק. לפניו מזבח ואש עולה, ולמעלה יד הנשלחת מהשמים, ומתחתה כתוב אל תשלח בצד אברהם נראה איל נאחו בקרניו בסבכי שית, והכתובת והנה איל. מתחת לרצפה ישנן שתי כתובות; אף הן מלאכת פסיפס, אחת בארמית והשנייה ביוונית. הכתובת הארמית היא בת שבע שורות:

... (הדין פיספ) סיה אתקבע בשתה...

... למ) לכותה דיוסטינוס מלכה...

... חטייה מאת

... אתנדבוך כל בני

... (הלתה קדישתה) ... רבי

... א... דכירין לטב כל

... (ני...אמ)ן.

תרגומה הוא: הפסיפס הזה נעשה בשנה... למלכותו של יוסטינוס

דעת - מכללת הרצוג



השמש הנשאת בסרכבה הרחומה לשני זוגות סוטים

דעת - מכללת הרצוג

קיסר... חיטים מאה; התנדבו כל בני הקהילה הקדושה... רבי א...
זכורים לטוב כל בני... אמן

כתובת זו מעידה, שהמקום היה מיושב בתקופה הביזנטית.
בית הכנסת נבנה או תוקן בימי יוסטיניאנוס א', שמלך בשנים
518–527, או יוסטינוס ב' (565–578). בעת תיקון רצפת הפסיפס
נמצאו תחתיה חלקים של רצפה ואמנות של בניין קדום יותר.
ייתכן, אפוא, שבית הכנסת נבנה לראשונה במאה ה' או אפילו
במאה ה'ד' לספירה, בימי היוסטיניוס במאה ה'ד' רק הותקנה
הרצפה המאוחרת. בעשייתה השתתפה כל הקהילה על-ידי מתן
מתנות חיטים. הכתובת היוונית מספרת: „יזכרו לטובה האומנים
שביצעו מלאכה זו מריאנוס וחנינא בנו“.

השם מריאנוס הוא ארמי, והוא נמצא בתלמוד. הוא היה נפוץ
בכל חוגי העם ולא רק בין המתבוללים; והראיה — שהאומן קרא
לבנו בשם עברי — חנינא.

דברי ימי היהודים במאה האחרונה של שלטון ביזנטיון בארץ-
ישראל לזטים ערפל מעטות מאוד הן הידיעות שנשארו לנו מתקופה
זו. יודעים אנו, שמימי יוסטיניאנוס, 527–565, החלו רדיפות נגד
היהודים ודתם. קשה לדעת עד מתי התקיים היישוב היהודי במקום.
יש לשער, שלא נתקיים זמן רב לאחר ראשית המאה ה'ז', שכן אין
להניח כי הכיבוש הפרסי, שיבת הארץ לשלטון ביזנטיון וכיבוש
הארץ על-ידי הערבים, שבאו בזה אחר זה, אפשרו ליישוב היהודי
להתקיים ע"י הדרך המרכזית בעמק, במקום המועד לפורענות בכל
תקופת מהומות או מערכות צבאיות.

אין אנו יודעים גם מה היה שם המקום בשעה שבית הכנסת עמד
על תלו. מקומות שונים בארץ קשורים בשמות פרטיים של אנשים:
כפר נחום, בית חנינא, כפר חנינא. השם אילפא ידוע מהספרות
התלמודית: חברו מגדער של רבי יוחנן בר נפחא היה האמורה רבי

דעת - מכללת הרצוג

אילפא. ייתכן, אפוא, כי שם המקום היה בימי־קדם בית־אילפא ולא בית־אלפא, כפי שהינו היום.

רמות, ירמות

הנוסע בעמק־הירדן מצפון לדרום רואה מימין לדרך, במרחק 11 ק"מ לפני בית־שאן, ראש הר, הנראה בעיניו כמצוק; זהו כוכב־הירדן (פאופכ־אל־הוא), המתנשא בתלילות רבה לגובה של כ־530 מ' מעל בקעת־הירדן; ואילו הנוסע לכוכב־הירדן מעמק־חרוד בכביש מולדת—בני־ברית צפונה, לכיוון התבור, יבחין ברמה, שרא־שיתה סמוכה לגבעת־המורה, והיא הולכת ומתגבהת כלפי מזרח. בקצה המזרחי והגבוה ביותר נמצא כוכב־הירדן.

כוכב־הירדן נשתיירו חורבות מבצר צלבני, ובתוכן—וכן בצדן—חורבות הכפר הנטוש כאוכב. 400 מ' מדרום־מזרח לכפר הנטיש בוקעים שני מעיינות: עין פלוגות־האש ועין־הידיד. מעל המעיינות שוכן אתר עתיק רב־מידות (200 × 250 מ'). אשר בו נמצאו שרידי בניינים, כלי־מלאכה מבולת ושברים של כלי־חרס מהתקופה הכנענית. מתקופת התנחלותם של שבטי־ישראל בארץ ומתקופת שיבת־ציון. ייתכן, שזוהי רמת, המכונה גם ירמות, וגם ראמות, שכן זהו המקום הגבוה (ירמות — לשון רם) ביותר באזור.

פרט מעניין בתולדותיה של העיר בתקופה הכנענית נשתמר בכתובת מצרית מימי סתי א', שנחשפה בהפירות בית־שאן: „ויהי היום, ויוגד להוד רוממותו (לפרעה) — העפרו מהר נַרְמְתו ביחד עם התירה, מתקפיים את הנודדים מרוחמה. ויאמר הוד רוממותו — מה יאמרו אסיאתים שפלים אלה, כי ידרכו קשתותיהם למהומות נוספות?... ויצו הוד רוממותו למקצת אנשי צבאו ולמרכבותיו המרובות לחזור לארץ הגבעות של כנען. כעבור יומיים חזרו בשלום מהר ירמת עם מס ושלל שבויים בידיהם“. הדעה הרווחת היום בין החוקרים היא, כי העפרו המוזכרים בכתובת זו ובתעודות מצריות

דעת - מכללת הרצוג

אחרות מאותה תקופה יש להם זיקה מסוימת אל שבטי העברים, זקיים אולי קשר בגנם לבין תנועת ההתנחלות של שבטי ישראל. באיזור זה התיישב אחר כך שבט יששכר, ורמת מזכרת ברשימת הערים שלו (יהושע יט, כ).

צורה אחרת של שם היישוב היא ירמות, כשמו בימי שלטון המצרים הקדומים בכנען. ירמות היתה גם אחת מערי הלויים: "... את ירמות ואת מגרשיה" (יהושע כא, כט). בספר דברי הימים נקרא המקום ראמות (דבה"י א, ה, נח). שרידי הבניינים וכלי-החרס שנמצאו באתר עצמו ועל מדרונותיו, ושרידי הטראסות הקדומות המקיפים אותו, מעידים על חריצות ידיהם של הישראלים הן בתקופת התנחלותם והן בתקופת-המלוכה.

מחוץ לעדות אילמת זו, אין לנו כל ידיעות נוספות על המקום בימי המלוכה הישראלית. יש לשער, שככל יישובי הגליל, סבל גם מקום זה מהכיבוש האשורי, אולם נתחדש על-ידי שביציון, ובתקופת בית-שני אף הורחב: כפי הנראה, הרב היישוב שנית בתקופת החשמונאים, או שנזכר מפתח בדידות וניתוק. המקום נושב שוב בתקופה הרומית-ביזנטית ובעיקר בתקופת הצלבנים. חוקרים שונים סבורים, שבראש הרמה היתה בימי התלמוד אגריפינא — אחת התחנות בשרשרת הפסגות שמהן היו משיאין משואות להדיע על מועדים ועל ראשי-החשים.

בשנת 1140 הוקמה במקום מצודה צלבנית חזקה. לרוחב האתר העתיק נחפר חפיר עמוק, נכרו פירי בארות ונבנו אמות-מים להשקיית הטראסות. בחפירות בהנהלת נחמיה צורי, נחשפו: השער המרכזי, שני מגדלי ביצור, בצד המזרחי של המצודה וכן החפיר, בצד הדרומי, עם מגדל ביצור תיכון ובו פתח סתרים. כל אלה נמצאו בנויים על גבי הסלע הבולתי הטבעי של הרמה. כל שרידים עתיקים יותר, מהתקופה הצלבנית לא נמצאו במקום. המצודה נכבשה ע"י

דעת - מכללת הרצוג

צלאח אֲרִדִין, נכבשה לאחר מזה, שוב ע"י הצלבנים, ולאחר מזה שוב נכבשה וחזור חלילה עד המאה הי"ד לספירה. דרומית למצודה נמצאת אחוזת שושנה, מקום איווה לו מאיר הר ציון לבנית ביתו והוא מגבורי מלחמת סיני. בנייני הכפר הנטוש כאוכב נבנו בחלקם משרידי בניינים קדומים שבתחומי המצודה הצלבנית. בניינים קדומים שבתחומי המצודה הצלבנית.

במאורעות 1936—1939, שיתפו תושבי הכפר הערביים פעולה עם הכנופיות והשתתפו בהתקפות על היישובים היהודיים באיזור וכן בפעולות חבלה בצינור הנפט מעירק לחיפה העובר מצפון לכפר. במלחמת העצמאות ניטש הכפר ע"י תושביו הקודמים.

דעת - מכללת הרצוג

תוכן העניינים

עמוד	
3	תחומים ושם
4	המבנה
4	עמקי-חרוד
5	עמק בית-שאן
6	הגלבוץ
7	רמות הגליל-התחתון המזרחי
8	האקלים
10	הצמחייה
11	הנחלים
12	נחל-תבור (ואדי-בירה)
12	נחל-יששכר
14	נחל-זרעאל-חרוד-בית-שאן
14	נחל-בזק (נאדי א-שובאש)
15	המעיינות שלמרגלות הגלבוץ וניצולם
16	הדרכים
18	מעברות הירדן

תולדות האיזור

21	התקופה הפרו-היסטורית
21	הקמת יישובי הקבע הראשונים
22	התקופה הכנענית
22	תקופת ההתנחלות והשופטים
24	תקופת המלוכה
26	ימי בית-שני ותקופת המשנה והתלמוד
27	התקופה הערבית, הממלוכית והתורכית

דעת - מכללת הרצוה

סקירה יישובית

35	הריתבור
40	קשיון
42	שונם (סולם)
46	יורעאל
52	מרוז (מזאר)
55	עיןדור
56	עיןתרוד (המעין)
58	ביתאלפא
60	ביתהכנסת העזיק בחפציבה
67	רמת ירמות

מקורות

פריאור	7
באדיבותה של לשכת העתונות הממשלתית	5
בנו רותנברג	17, 19, 29, 31, 51
יואש ידידיה	23
תורה רות	45, 53
קלוגר	1, 25, 36, 41, 49, 57

דעת - מכללת הרצוג