

דעת - מכללת הרצוג

מדבר יהודה

מאת: מיכה לבנה



מפרסומי מטכ"ל / קצין חינוך ראשי
משרד הבטחון - ההוצאה לאור

www.daat.ac.il

דעת - מכללת הרצוג

מ ב א

מדבר יהודה הוא שטח מצומצם וצר (רוחבו אינו עולה הרבה על 15 ק"מ), הנתון בין אזורים בעלי חשיבות כלכלית. הוא משמש אזור מעבר וחוליית-קשור בין יהודה ליס-המלח ובין יהודה למואב, וכן אזור שוליים ליישוב ביהודה. הודות לכך נודעה לו בתקופות שונות בעבר וכן כיום משמעות יישובית שונה מזו הנודעת למדבריות אחרים.

כאזור שוליים של היישוב ביהודה, מילא מדבר יהודה תפקיד רב-משמעות בהיי עם ישראל, ובמיוחד בתקופות סוערות של מהפכות, מרידות וימי תסיסה רוחנית ומדינית. התנאים הגיאוגרפיים המיוחדים השוררים בו יצרו אפשרויות נוחות למורדים ולמהפכנים למיניהם למצוא מסתור זמני ולהתארגן בו לפעולה מחודשת, ומשכו אליו גם פליטים ומתבודדים למיניהם.

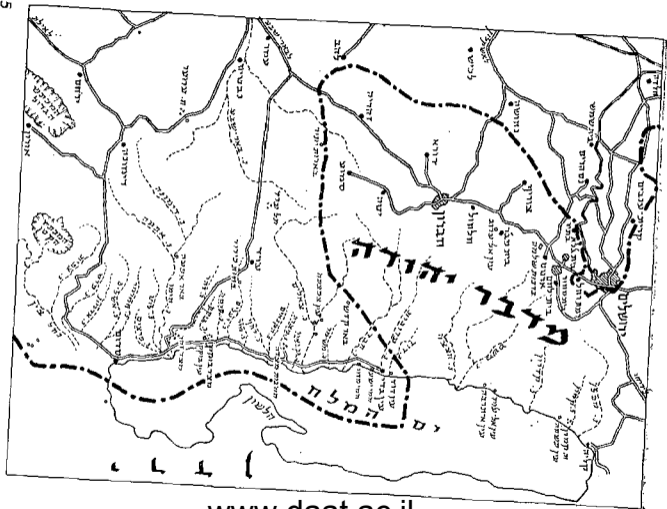
אופיו של מדבר יהודה כשטח מעבר צר בין אזורים גיאוגרפיים שונים, הנבדלים זה מזה בתכלית, הטביע את חותמו גם על עולם החי והצומח שלו, ומוצא את ביטויו גם במבנהו הגיאולוגי.

בסקירה שלנו נוכל להרחיב את הדיבור רק על אותו חלק ממדבר יהודה הנמצא כיום בגבולות מדינת-ישראל (רובו של מדבר יהודה נמצא כיום בתחום ממלכת-ירדן). אולם מן הראוי שנזכור שמדבר יהודה הנו יחידה שלמה בפני עצמה.

בהתאם ליעודה הכפול של מדינת-ישראל — תקומת עם ישראל בארצו והחייאתה של ארץ-ישראל למען עם ישראל — עלינו להזרים חיים גם למדבר יהודה, לפתחו וליישבו. הודות לאמצעים הטכניים הכבירים העומדים לרשות דורנו והודות לאמצעים הממלכתיים העומדים לרשות המדינה ניתנת כיום משימה זו לביצוע.

דעת - מכללת הרצוג

5



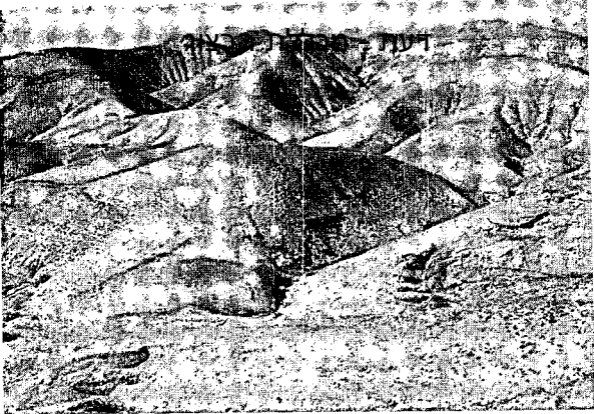


מדבר יהודה — נוף אפייני

משתנה במשך הדורות. מבנה מבוזר זה, בנוסף למיעוט הגשמים ולטיב הסלעים, הוא שקבע את אופיו היישובי-גיאוגרפי של האזור ואת תולדותיו.

הקימוט

הר־יהודה הינו קמרון מוארך, מצפון־מזרח לדרום־מערב (במקביל לערך לקו החוף של היס־התיכון באותו רוחב גיאוגרפי, ויש בכך משום סימן גוח לזכרון). הקמרון — מורכב מקמטים מקבילים, הנראים כגלים שקפאו, וניכרים יפה גם במדבר יהודה, אלא שגובהם בו הולך ופוחת כלפי מזרח: כל שהוא מזרחי מחברו — גמוד מחברו. אין הקמטים־הגלים בתחומי מדבר יהודה סימטריים: צלעם



חדבר יהודה

הוא ממש מסנוור בלובנו. לובנו מובלט במיוחד ברוב חודשי השנה בגלל מיעוט הצמחייה. הקרטון אינו נוטה ליצור קרקע משובחת אף באזורים גשומים יותר, ובאזור שחון כמדבר יהודה אין הוא יוצר עם התפוררותו כמעט כל אדמה „חיה“ שהיא.

מבחינת השפעתו על הנוף, גורם הקרטון הסנוני הרך לריכוך־מה של התבליט. נוף סנוני טיפוסי הוא נוף של גבעות מעוגלות ומורדות מתונים, אלא שהקרטון הרך, האופייני למדבר יהודה בכללותו, אינו נפוץ על־פני שטחים נרחבים באותו חלק של מדבר יהודה השייך למדינת־ישראל; לעומת זאת נוכל לראותו יפה במקומות אחרים במדבר יהודה, למשל, בתצפית מרמת־רחל, משם נראה קטע אופייני מאוד של מדבר יהודה, על סלעיו הלבנים הטיפוסיים ועל מדרגותיו

דעת - מכללת הרצוג

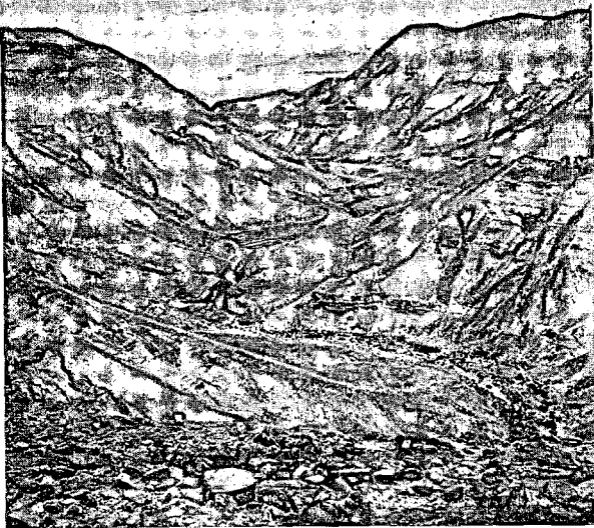
לגבי חלקם העליון של הנחלים, ואילו בחלקם התחתון יש ויזרמו
ישר מזרחה, וזאת בשל הקו הבולט של שבירה ושקיעה, שאנו עדים
לו בחלקו המזרחי של מדבר יהודה, ושכיוונו מצפון לדרום.

אפשר להכיל ולומר, כי מבחינת כיוון הנחלים נחלק מדבר
יהודה לשתי רצועות: לרצועה מערבית, בה יורדים לרוב הנחלים
לדרום-מזרח, ולרצועה מזרחית, בה הם יורדים כמעט ישר מזרחה.
דוגמה אופיינית לכך נוכל לראות, למשל, בנחל-ערזוגות, הזורם תחילה
לדרום-מזרח ואחרי כן — בקרבת הגבול המדיני של היום — הוא
פונה בהדרגה מזרחה. חלוקה זו לרצועה מזרחית ולרצועה מערבית
אינה חלה על כיוון הנחלים בלבד. ראינו לעיל, שהיא חלה גם על
כיוון ההרים והמורדות (ובהם נעוצה, כמובן, גם הסיבה לתמורה
בכיווני הנחלים) וכן על טיב הסלע, שבמערב הוא סנוני רך,
ובמזרח טורוני-קנומני קשה.

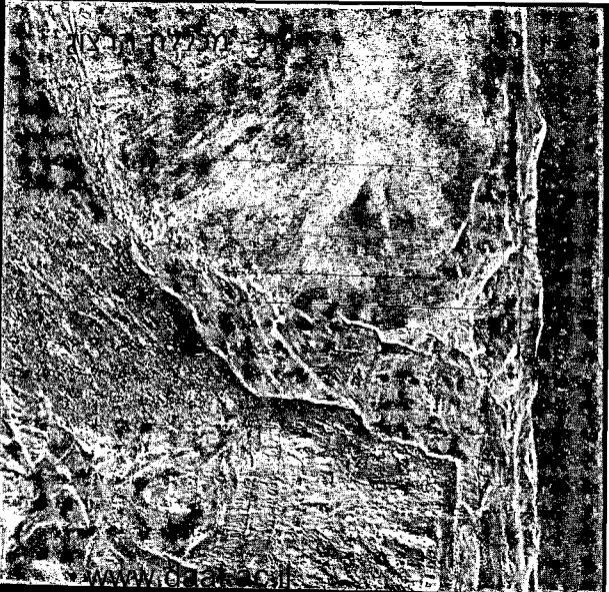
אין תלילות המורדות של ההרים אחידה כל עיקר; להפך —
דמות מדרגות להם. לעומת זאת יורדים הנחלים במורד אחד
בדרך-כלל, ולכן מתגלים בהם לפנינו לסירוגין קטעים קניוניים
עמוקים וקטעים רדודים ונחים לחציה. ניתן לראות זאת באופן בולט
ביובליו של נחל-רחף וביובליו של נחל-גורר.

קטעיו השונים של כל נחל אינם שווים ביניהם בעומק ערוצייהם
וברוחבם. בסלע רך יכול הנחל להרחיב את ערוצו, ואילו בסלע
קשה, העומד ביתר עקשנות בפני שחיקת המים, מופנית עוצמתו
להעמקת ערוץ צר.

ברצועה המזרחית של אזורנו, בה הסלעים קשים, יצרו הנחלים
ערוצים צרים ועמוקים. בעלי אופי קניוני, ובמקומות שבהם ישנו
שכבות רכות וקשות חליפין נוצרו גם מפלי-מים.
ברוב ימות השנה יבשים הנחלים לחלוטין, לעומת זאת קורה,
שנורמים בהם במשך ימים ספורים כמויות עצומות של מים, בעלות
כוח עריצה רב.

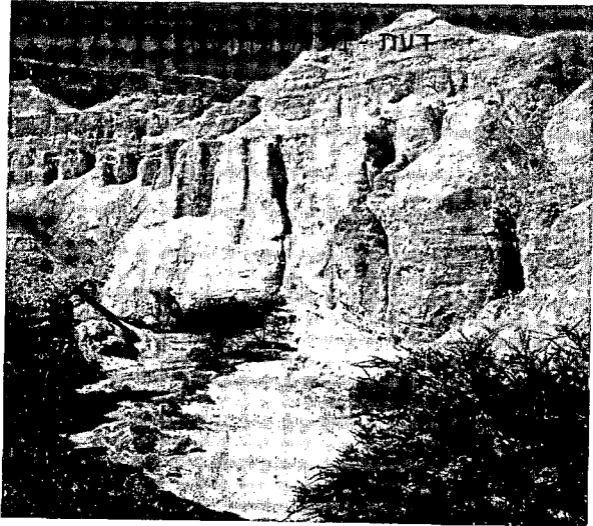


נחל משמר



נחך צגלים (עצמות)

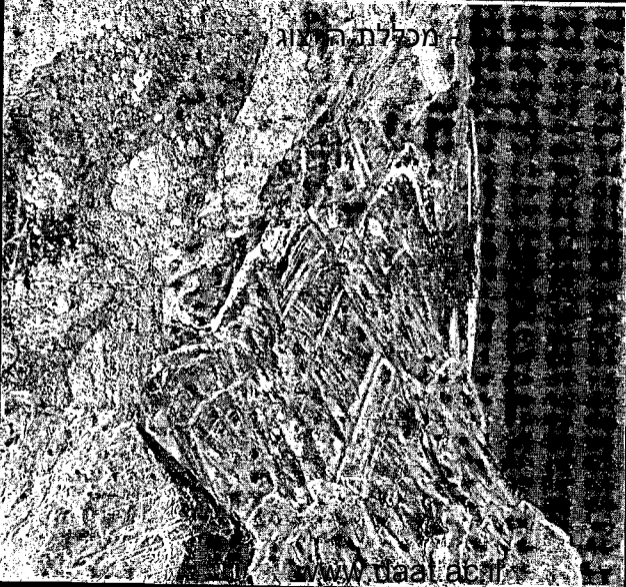
כי הטמפלטורה הממוצעת בניואר היא 15° , ואילו ביולי — 32° ;
בצפון מערב של האזור — בניואר 9° , וביולי 24° .



נחל בוקק

ובריכות. חלק ממימיו מנוצל להשקאה וחלק הושאר לזרימה חופשית כדי לשמר את הצמחייה הטבעית סביבו. ארבעה המעיינות שהזכרנו לעיל הם המפרנסים את נווה עין־גדי, ושלושה מהם: עין־דוד, עין־גדי ועין־ערוגות הם שלושת המעיינות הגדולים ביותר במדבר יהודה שבתחום ישראל. בקירו הדרנמי של הקניון של נחל־משמר, סמוך למקום שבו

מסלול הטינג



נובע מעין זעיר זנוק, הניכר רק ברצועת ירק בעלת צורה של
הספוד 2. של נחל-המר נמצא מעיין זעיר בשם
לרנלי המפל הגדול של נחל-המר נמצא מעיין זעיר בשם
עין-אשד.
נחל שרונות



גבים

ג) גבי מצדה, השוכנים בנחל-מצדה, ממזרח להר-מצדה. בימי קדם ינקה לידם את מימיה אמת-מים שהזינה את הבורות בצלעו המערבית של הר-מצדה.

ד) הגבים בנחל-רחף.

ה) הגבים שבנחל-זוהר, בסמוך למצד-זוהר, שהיו בשימוש יושבי המצד; כדי להעמיקם, הגביתו יושבי המצד את שפתותיהם בחומות ובסכרים.

דעת - מכללת הרצוג

צמחיית מדבר יהודה

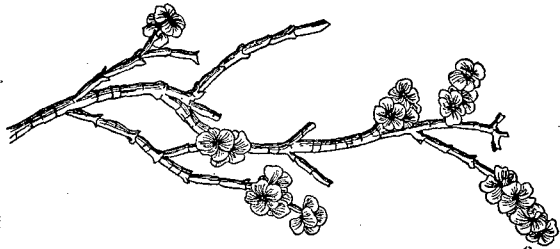
השימוש הבוטאני במונחים „מדבר” ו„ערבה” אינו אלא מושאל. במקרא משמשת המלה „הערבה” כמונח גיאוגרפי המציין את אזור השקע הגדול בין הים־האדום לבין ים־המלח (הערבה), ואת השטחים שמצפון לו (ערבות־יריחו וערבות־מואב). לעומת זאת משמשת, כנראה, במקורותינו המלה „מדבר” כמונח חקלאי. היא מציינת אזור שאדמתו אינה ראויה לעבודת אדמה; משמעותו הפילולוגית של השרש „דבר” היא „רעה”. בתלמוד נאמר שהיו „מוציאין את הבהמות למדבריות מן הפסח ועד לרביעה (לירידת הגשמים)”. משמעות זו מבהירה לנו, כיתר העמקה, את השמות המקראיים של החבלים השור־נים במדבר יהודה; מדבר תקוע, למשל, הוא האזור שבו היתה לאנשי תקוע החזקה לרעות את מקניהם. מדבר מעון, שטח המרעה של אנשי מעון וכד’.

כיום משמשים בבוטאניקה המונחים „מדבר” ו„ערבה” לציון אזורים שבהם מכוסה רק חלק קטן מפני הקרקע בצמחייה, ואילו עצים אינם גדלים בהם כלל, להוציא מקומות מיוחדים (כגון בערוצי נחלים וליד מעיינות).

מקובל לראות את הגורם המכריע לדלות הצמחייה באזורים אלה במיעוט המשקעים, ולכן גם נקבעים גבולות המדבר והערבה לפי כמויות הגשמים היורדות בהם; אולם מן הראוי שנזכור, שישנם בתחום זה גם גורמים חשובים נוספים.

עלינו להבדיל בין ערבה למדבר. בשם „ערבה” אנו מכנים אזור מדברי למחצה, בו נעה כמות המשקעים השנתית בין 200—350 מ”מ גשם, ומידת כיסוי פני הקרקע בצמחייה היא עדיין בי־נונית (מחוץ לעצים, שאינם גדלים כאן, בדרך כלל). בתנאי קרקע טובים (כגון באדמת לס מכוסה בשכבת חול, המצויה, למשל, בחלקו של הגלב המערבי)... אפשר עדיין לקיים גם בערבה חקלאות בעל. בשם „מדבר” אנו מכנים אזור שבו כמות המשקעים השנתית כבר פחותה

דעת - מכללת הרצוג



ד"ר דניאל ורדיק



www.daat.ac.il

דעת - מכללת הרצון

התת־קרקעיים, המוגנים יחסית מפני היובש, ואינם מקיימים בעונת החמה כל ספיגת מוֹן, הטמעה או אידוי מים. צמחי הבצל והפקעת מדובים מאד באזורים מדבריים ובאזורים הגובלים בהם, לרבות במדבר יהודה.

צורה קיצונית עוד יותר של הצטמצמות הצמח ושל האטת פעולות החיים שלו בעונת היובש היא החד־שנתיות. הצמחים הנקטים בדרך זו מסיימים בחיפון את מחזור חייהם בעונה הנוחה ונשמרים לעונה הבאה בצורת זרע בלבד. צמחים כאלה מצטיינים בעונת גידול מהירה וגם בהבשלה מהירה של הזרעים. אין הם מפנים את מרבם להגדלתו של הצמח ולחיווקו, אלא ממחרים לעשות פרחים וזרעים בטרם תבוא עליהם כלה.

כדי למנוע את נביטתם של הזרעים מיד לאחר הגשם הקל הראשון — המעמידה אותם בסכנת קמילה בטרם־עת אם תהא ההפסקה בגשמים ממושכת — פיתחו צמחי מדבר רבים אמצעים מיוחדים — כימיים ומכניים — המעכבים את הנביטה שלהם. זרעיהם נובטים רק אחרי שהייה ממושכת בקרקע רטוב, כביכול אין הזרע נובט עד אשר „שוכנע“ כי אצורה בקרקע כמות מים שתספיק לגידולו במשך שבועות רבים, עד בוא הגשם הבא.

ישנם צמחי מדבר רבים שחלק מזרעיהם אינם נובטים כלל בשנה הראשונה, ולעתים אף לא בשנה שלאחריה. הזרעים שלהם שומרים על פוריותם במשך שנים רבות, ואף אם באות כמה שנות בצורת רצופות (תופעה שכיחה במדבריות), וחלק מהזרעים „מתפתח“ לנבוט ואינו מגיע לכלל גידול ופריחה ועשיית פרי — עדיין נשארים זרעים מספיקים לשנת הברכה, כשתבוא, ואכן, בשנת ברכה יש ויפתיע אותנו המדבר בשפע הצמחים והפרחים שבו, ושאל את עצמו: איפה היו כל הצמחים הללו בשנה שעברה? מסתבר, שלא נבטו או כלל, כי אם שמרו על זרעיהם לשנת הברכה. אצל כמה צמחים, כגון שושנת־יריחו, דור־כנף, כוכב־נגסי, מיני מרוה, צמחים

דעת - מכללת הרצוג



צבוט מפורספס

דעת - מכללת הרצוג

להם צורך בכך, שכן אין בו צורך להרחיק לכת כדי למצוא מים אפילו בקיץ. בעלי־חיים שונים מתגברים בצורה דומה על דלות המזון: צבועים או נשרים, למשל, עוברים עשרות רבות של קילומטרים בתורם אחר נבלה. גם הצבי מרחיק נדוד אחר המרעה.

אחת מדרכי ההתגוננות של בעלי־חיים במדבר היא ההסתפקות במועט והיכולת לצום זמן ממושך, ואילו בהשיגם ציד, יודעים בעלי־חיים אלה לנצל את מזונם ניצול יעיל ביותר. הנחש והצבוע, למשל, מנצלים לצורך מזונם אפילו את עצמות טרפם. קו ההסתפקות במועט ניכר אצל בעלי־חיים מדבריים שונים, ובעיקר אצל הזוחלים, גם בחסכנות הגדולה שלהם לגבי השימוש במים.

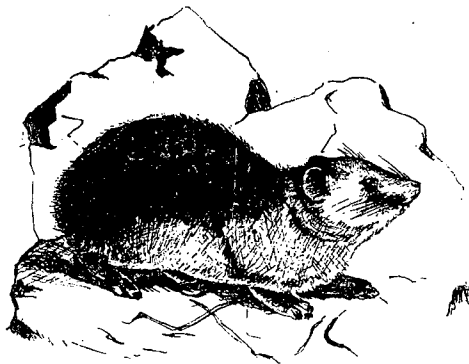
כושר ההסתגלות של בעלי־חיים לתנאי המדבר בא לביטוי גם בצבעי ההסוואה שלהם. כיוון שתנאי המדבר הם קשים, ממילא קשה בו מלחמת הקיום, ולהסוואה נודעת חשיבות גדולה. גם השטחים הנרחבים והחשופים מתייבשים זאת. בעלי־חיים השוכנים במדבר, צבעיהם חוורים הרבה יותר מאשר צבע בני מינם באזורים אחרים; הצבועים השולטים הם האפור והצהוב.

בעלי־חיים

יונקים רבים יחסית חיים במדבר יהודה: מבין הטורפים — הזאב, הצבוע והתן; מבין אוכלי העשב — הצבי, היעל ושפן־הסלעים; מבין המכרסמים נפוצים הדרבן, הירבוע, וכמובן — מינים רבים של עכברים; כמו כן נמצא עטלפים מרובים ואת קיפוד־החולות. הצבי (הנקרא בטעות איילה) נבדל מהיעל בגופו העדין, בקרני הזכר שהן ישרות כמעט, ובסביבת הימצאותו: הצבי הוא חיית מישורים, שכוחו בריצה, ואילו היעל היא חיית מצוקים, שכוחה בקפיצה ובטיפוס. כתם לבן בולט לצבי בבסיס זנבו, ואילו שאר גופו חום־צהבהב.

היעל הוא חיה נהדרת ביופיה ובחנה. בזכות איסור הציד, הוא

דעת - מכללת הרצוג



שפן

מבין דורסי היום יש לציין את הרחם. הנפוץ מאוד; את הנשר, המקנן במקומות רבים במדבר יהודה; ואת הפרס, שהוא עוף גדיר, והגדול בעופות ארצנו. קנים עזובים של הפרס נמצאו במערות שבמצוקי מדבר יהודה.

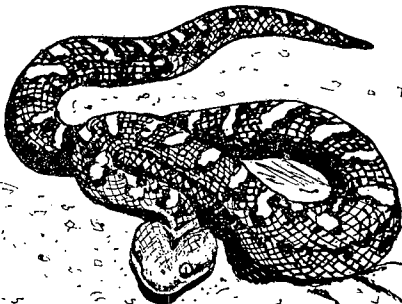
במדבר יהודה חיים דרך קבע גם כמה דורסי לילה. הזוחלים הם קבוצה המותאמת יפה לתנאי יובש, וזאת הן מבחינת עורם, שאינו מאבד מים, והן מבחינת הפרשת השתן שלהם, הנעשית תוך חיסכון במים. לא יפלא איפוא שמרובים במדבר יהודה חרדונים, שממיות, לטאות, חמטים, וכמובן, גם נחשים. הנחשים נוהגים לצאת בשעות הבוקר כדי להתפרקד ולהתחמם בשמש, כלטאות וכחמטים, אך

דעת - מכללת הרצוג

והנמלים, הפשפשים, העשים ויתר החרקים שבמדבר. מן הראוי לשים לב לחיפושיות השחורות, הרצות על־פני הקרקע החשוף במדבר הלוהט. אלה הן ריצניות ושחרוריות, חיפושיות שכנפי התעופה שלהן התנוונו. על ענפי האשל מצויה חיפושית הנוצצת בברק ירוק נהדר — היא יקרנית־האשל.

גם החלזונות נפוצים במדבר יהודה. הם צנועים בדרישותיהם ובקצב חייהם, מוגנים היטב מפני יובש ומסוגלים לשנת קיץ ממושכת. כל אימת שלחות האוויר מועטה, הם שוקעים בתרדמה. לחלזונות שבמדבר יהודה קונכיה עבה וקשה מזו של יתר החלזונות היבשתיים בארץ, ופי הקונכיה צר — אולי להגנה מפני התייבשות. לעתים נראה ריכוז גדול של קונכיות ריקות ליד פתחה של מחילה בסלע. אלה הם שיירי סעודתו של עכבר מהסוג קוצן, המסתגל אף למאכל חלזונות, המבחיל בעלי־חיים מכובדים יותר, כגון עופות. למשל.

אפנה



דעת - מכללת הרצוג

באותה תקופה עבר כאן קו הביצורים הרומי הידוע „לימס פלסטינה“ ועדיין ניכרים יפה בשטח השרידים רבני-הרושם של מצד-ערוגות. מצד-חתרורים, מצד-זוהר, מצד-בוקק ומצד-תמר.

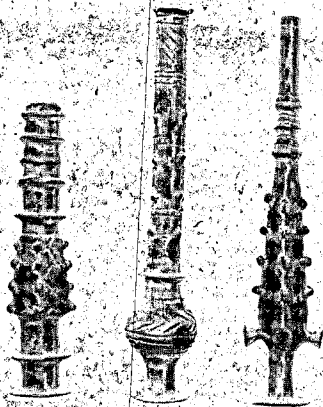
לא רק לוחמים שכנו במדבר יהודה. מדבר זה היה תמיד אבן שואבת לנזירים ולמתבודדים למיניהם, וכן לבני-כיתות דתיות, שדגלו בערכים דתיים-מוסריים וחברתיים מיוחדים — החל ברכבים, המוזכרים ע"י ירמיהו, וגמור בכת יס-המלח, שזכתה לפרסום רב בשנים האחרונות. גם נזירים נוצריים נמשכו משחר הנצרות למדבר יהודה.

בתקופות רגיעה ושגשוג הרינו פוגשים במדבר יהודה גם יישובים במוכן המקובל של המלח. גבולות המדבר הם, כידוע, ניידים ובלתי-קבועים. התרחבותו של המדבר מעידה תמיד על ירידה תרבותית ועל התערערות השלטון, ואילו התרחבות יישוב הקבע ופריצתו גם לתוך המדבר מעידה על פריחה תרבותית ועל יציבות השלטון. בארבע תקופות של פריחה ושגשוג — וכן בימינו — הרינו פוגשים יישוב-קבע במדבר יהודה: בתקופה הכלקוליתית, בימי הבית-הראשון, בימי הבית-השני ובתקופה הרומית-הביזנטית.

התקופה הכלקוליתית

— השרידים הארכיאולוגיים הקדומים ביותר במדבר יהודה הם מהתקופה הכלקוליתית (האלף הרביעי לפסה"נ). שרידים אלה מרובים מאוד ומעידים, לדברי ד"ר אהרונ, על אינטנסיביות החיים במדבר יהודה כבר באותה תקופה רחוקה: „ההפתעה העיקרית לגבי הממצאים מהתקופה הכלקוליתית, כותב ד"ר אהרונ, היא עדותם על אינטנסיביות-החיים באזור בתקופה הנדונה, העולה על זו של כל התקופות המאוחרות. לא זו בלבד שנתגלו שרידים שונים על-פני השטח, אלא שאין כמעט מערה מתאימה למגורים, ולו גם הקטנה ביותר, ואף במקומות שנגישה אליהם היא קשה ביותר, שבה לא

דעת - מכללת הרצוג



מספר טיפוסים של קני'נחושת שנתגלו ב, מערת המסמון" בנהל'משמר
על ידי משלחת פסח בר'אדון.

דעת - מכללת הרצוג

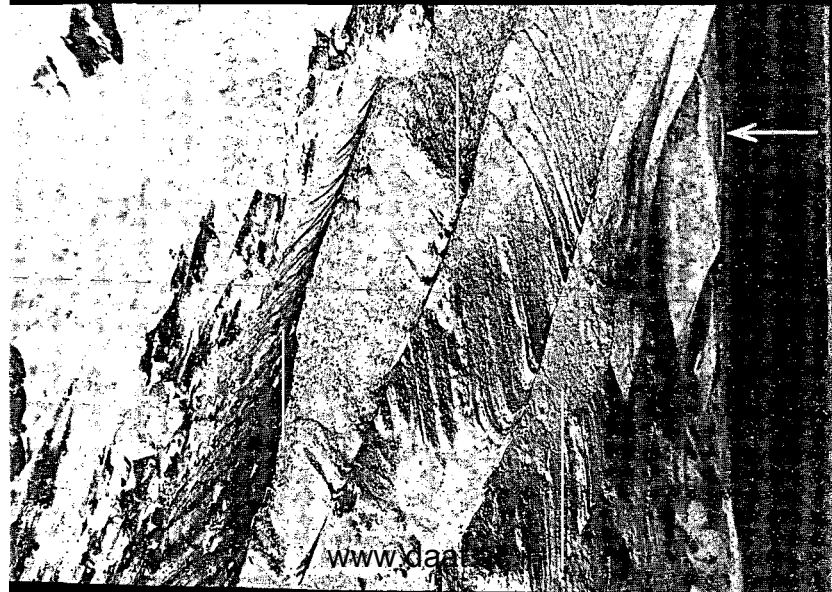
במערות של נחל-צאלים וביובליו נתגלה בין השאר גם חפצי נוי שונים, כגון נטיפות או קמיעות מעצם, מצדף ומשנהב, ועליהן חרותים במפולש דגמים גיאומטריים שונים. ממצאים דומים נמצאו בחפירות שנערכו באתרים הכלקוליתיים של באר-שבע. כמו כן נמצאו במערות אלה מחרוזות עשויות אבני חן צבעוניות, כשהן עדיין חרוזות על חוטים (בני 5000–6000 שנה!). עמחן נמצא ארנק נשים יפה להפליא. עשוי חרוזים זעירים בצבע לבן ובצבע תכול-ירוק.

מן הראוי עוד להזכיר, שבכמה מהכלים שבשכבה הכלקוליתית במערת המטמון נמצאו שרידי מזון, וביניהם זני חיטה שונים. אחד מהם מייצג צורת מעבר בין חיטת-הבר לבין החיטה התרבותית.

ימי הבית הראשון

עד כמה שיהיה הדבר משונה בעינינו, עובדה היא, שאין אנו מוצאים במדבר יהודה, לרבות בעין-גדי, שרידי יישובים מהתקופה הכנענית. במיוחד מפתיע העדר שרידים מן הגל היישובי הגדול שהציף את הנגב בשלב א' של התקופה הכנענית התיכונה. בסביבות שנת 2000 לפסה"נ. שרידים אלה, שהם כה נפוצים בנגב, חסרים בנופו של מדבר יהודה. מן ההכרח שנגיע למסקנה כי בתקופה הכנענית היה מדבר יהודה בלתי-מיושב. שרידי יישוב במדבר יהודה הרינו פוגשים שוב רק בתקופה הישראלית.

התיישבות מסויימת של אלמנטים משבט יהודה חלה, כנראה, כבר בתקופת ההתנחלות. שכן על מדבר יהודה בימי דוד יש לנו עדות ברורה כי לא היה כבר ריק מיישוב. בנערותו רעה דוד את צאן אביו במדבר: „ועל מי נטשת מעט הצאן ההנה במדבר?” שמואל א' יז, כח); אנו חוזרים ושומעים על המדבר כאשר בורח דוד מפני שאול (שמואל א' פרקים כג, כד, כז) ובסיפור נבל הכרמלי ואביגיל (שמואל א' כח). ביטוי שירי לרגשותיו של דוד במדבר



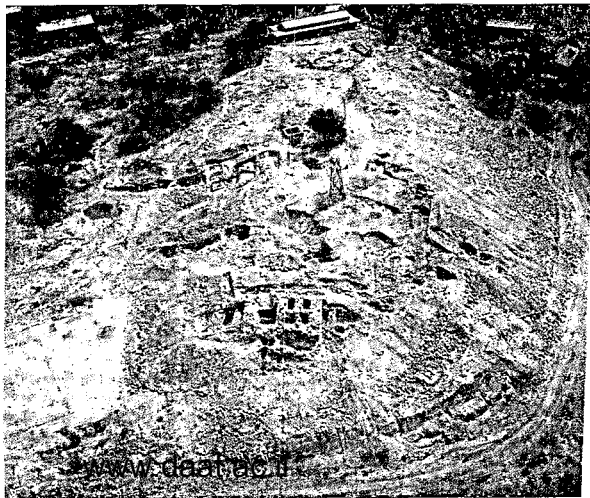
www.daa

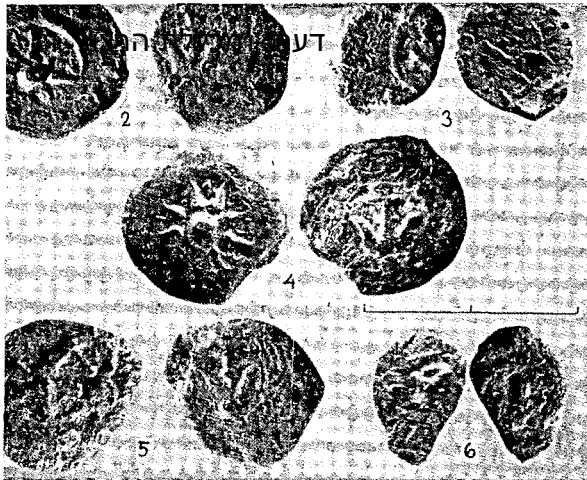
דעת - מכללת הרצוג

אז תחת שליטתה של מעצמה אחת, העדיפו אורחות-המסחר את המעבר בדרכים נוחות יותר, העוברות בצפון-סוריה או במפרץ סואץ. במקום להשתמש בדרכי מדבר יהודה הקשות. היפוכם של תנאים אלה הוא שגרם לפריחתו של מדבר יהודה בתקופת הזוהר של ממלכת-יהודה.

עם כיבוש האימפריה הפרסית בידי היוונים (333—331 לפסה"ג) לא חלו מיד שינויים במעמדה של יהודה. אך עד מהרה הפך המורח-התיכון לוירה של מלחמות, שהדגישו מתדש את חשיבותו הצבאית של מדבר יהודה: הריהן המלחמות בין התלמיים לסלווקים ומלחמות

תל גורן (עין גדי העתיקה) — מראה כללי מן האויר: מבט למזרח





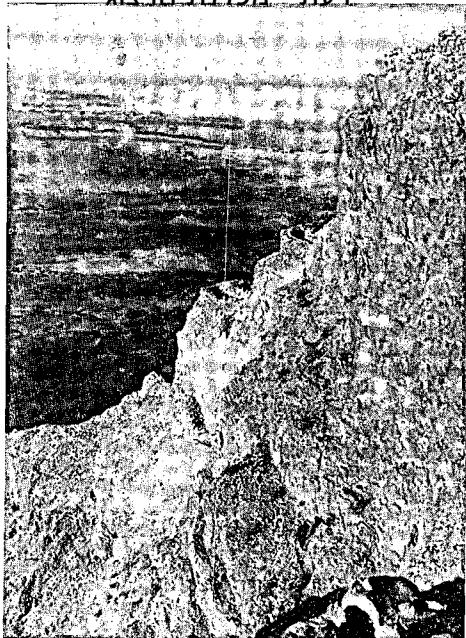
מטבעות מחקופת אלכסנדר ינאי שנמצאו בעין גדי

ובין אם בתור „טופרכית הרודיון“. אף פומפיוס, שקרע חלקים גדולים מעל המדינה החשמונאית, השאיר את מדבר יהודה בידי יהודה.

ביטוי לחשיבותו של מדבר יהודה בתקופה החשמונאית היא הקמת העיר אריסטובוליאס בגבולו של מדבר יהודה, שהיא העיירה היחידה שהקימו החשמונאים בימי שלטונם.

בימי שלטונו של הורדוס (37—4 לפסה"ג) עלתה חשיבותו של מדבר יהודה עוד ביתר שאת. חברו לכך יתד גורמים רבים: הורדוס

דעת - מכללת הרצוג



שרידי ארמון הורדוס במצדה

דעת - מכללת הרצוג

בעין־בוקק גילה שמריה גוטמן כפר מאותה תקופה, ויש להניח שהיה מיושב על־ידי חיילי מצד־בוקק ועל־ידי משפחותיהם.

קיום הביצורים הרומאיים במדבר יהודה הטביע, ללא ספק, את רישומו עליו. אולם מלבדם מעטים מאוד השרידים מאותה תקופה, וזאת על אף העובדה שהיתה זו תקופת הפריחה הגדולה ביותר בתולדות הארץ, לרבות בנגב הצפוני.

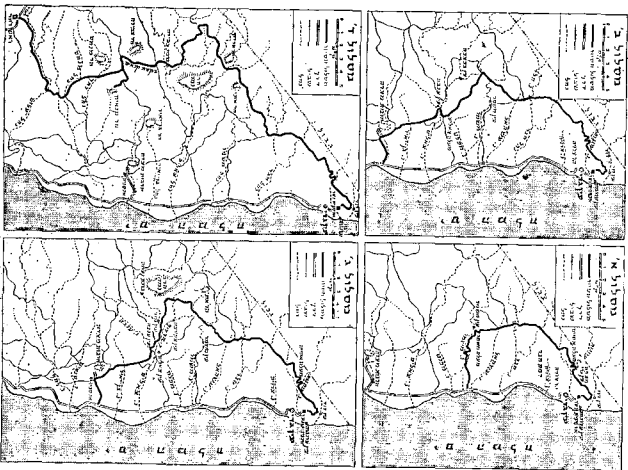
עם תום התקופה הרומית־הביזנטית נסתם הגולל על קיום יישוב קבע במדבר יהודה. מימי הכיבוש הערבי ועד ימינו — תקופה בת 1300 שנה — לא התקיים אפילו יישוב קבע אחד במדבר יהודה, והאזור היה נתון לשליטתם הבלעדית של מעט נוודים דלים. תמונה זו לא היתה שונה מעיקרה גם בימי המנדט הבריטי.

בימי מדינת־ישראל

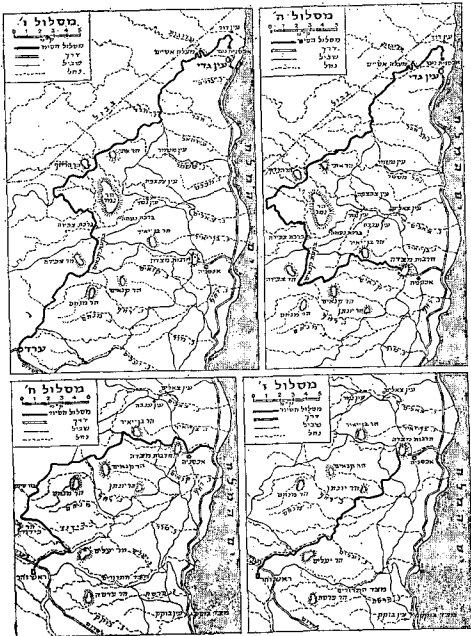
שינוי יסודי בדמותו ובאופיו של מדבר יהודה חל רק בימינו, עם תקומת מדינת־ישראל: תוך שנים מעטות בוצעו בו הרבה מפעלי פיתוח חשובים: שוקם והורחב בצורה ניכרת מאוד מפעל־האשלג בסדום; הוקם יישוב קיבוצי בעין־גדי; הותקנה דרך מסדום לעין־גדי; נסלל כביש משובח מבאר־שבע לסדום; הוקמו אכסניות בסדום ובמצדה ונפתחו שירותים למעיינות המרפא בחמי־זוהר; נקדחו קידוחי גז ונפט בשוליים המערביים של האזור, והוחל בהפקת שדות הגז שלהם; הוחל בהקמת חבל ערד.

חשיבותו של מדבר יהודה לגבי מדינת־ישראל היא בראש וראשונה בתחום הכלכלה. מלבד האוצרות הטבעיים הגדולים של ים־המלח, נמצא בו, כאמור, גם גז וישנם בו פוספטים, וכן מלט, שיש, וחמרי בנייה נוספים. אוצר טבעי נוסף הן סגולותיו הפיזיות המיוחדות במינן של האזור ושרידי ההיסטוריים — העשויים להפכו למרכז חשוב של תיירות וגופש.

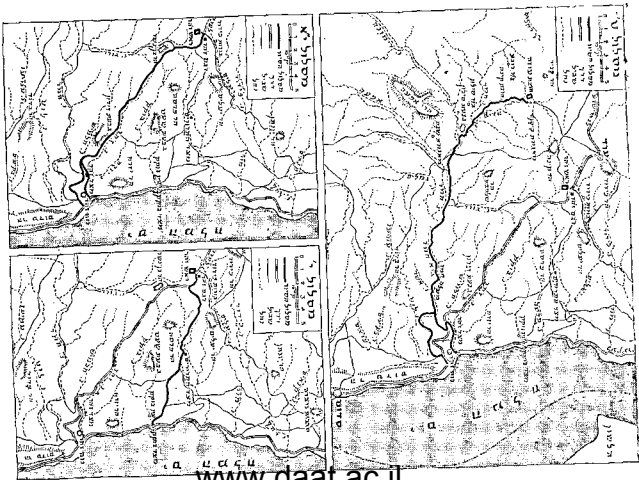
דעת - מכללת הרצוג



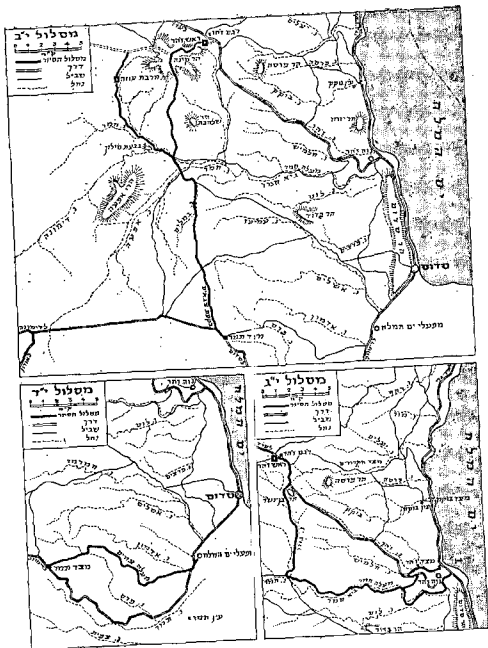
דעת - מכללת הרצוג



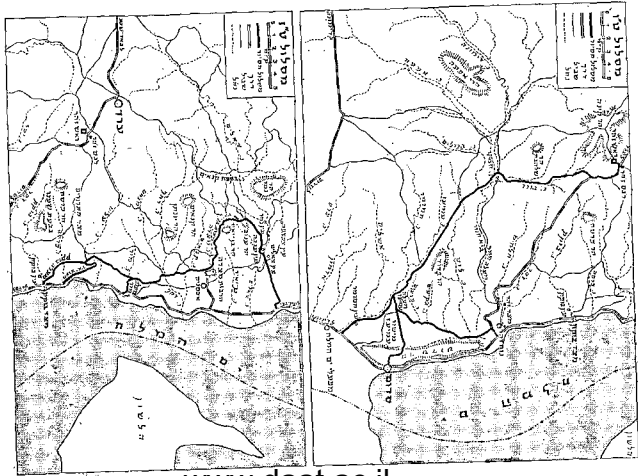
דעת - מכללת הרצוג



דעת - מכללת הרצוג



דעת - מכללת הרצוג



דעת - מכללת הרצוג

הוכן הענינים

3	מבוא
4	השם
4	הגבולות
6	המבנה
7	הקימוט
8	השקיעה
8	טיב הסלע
10	העריצה והנחלים
12	החלוקה לאזורי משנה
12	האקלים
16	מקורות מים
16	מעיינות
20	בורות
20	גבים
23	צמחיית מדבר יהודה
24	קשייו של הצמח ומנגנוני ההגנה שלו
30	החי במדבר יהודה
30	הסתגלות בעלי החיים לתנאי המדבר
31	בעלי החיים
36	האדם במדבר יהודה
36	האופי היישובי של מדבר יהודה
37	התקופה הכלקוליתית
41	ימי הבית הראשון
44	ימי הבית השני
48	תקופת המשנה והתלמוד
51	בימי מדינת ישראל
52	סיוורים במדבר יהודה