

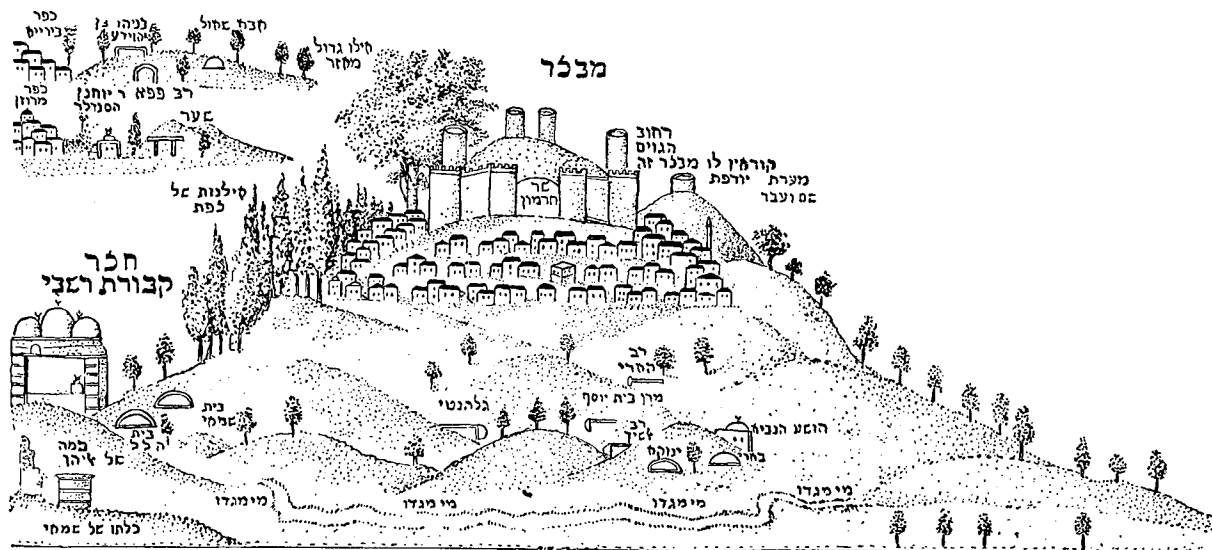
## ג. ארץ ישראל מימי גולי ספרד, תלמידי האר"י ועד ימינו

אחרי גרוש ספרד נתחדש ונתחזק הישוב בארץ ישראל ובמיוחד בגליל, בצפת ובטבריה. התנאים המדיניים והכלכליים עזרו לכך. גדולי ישראל מגולי ספרד התרכזו בצפת. ר' יהושע מטראני (המהרי"ט), ובנו המבי"ט, ר' יוסף קארו, האר"י הקדוש, ר' שלמה אלקבץ, האלשיך ועוד ועוד. נבנו בתי כנסת ובתי מדרש. וממקום שגלו אחרוני יהודי ארץ ישראל שם פרחו מחדש חיי קהילה עשירים.

כמאתיים שנה אחר כך באו ר' מנדל מוויטבסק בראש קבוצות חסידים ותלמידי הגר"א. כסופים עמוקים משכו אותם לצפת ולטבריה. מגפות, רעידות אדמה וחורבנות עברו על קהילות אלו ועל כן מעטים השרידים שנשמרו ממבנים של בתי הכנסת. עם זאת רבים הם למדי שרידי מקואות הידועים לנו.

מבור שבי שואפים נגד ומשתחווים  
איש ממקומו אלי נוכח שעריך  
עדרי המונך אשר גלו והתפזרו  
מהר לגבעה, ולא שכחו גדיך.  
(מתוך "ציון הלא תשאליו",  
ר' יהודה הלוי)

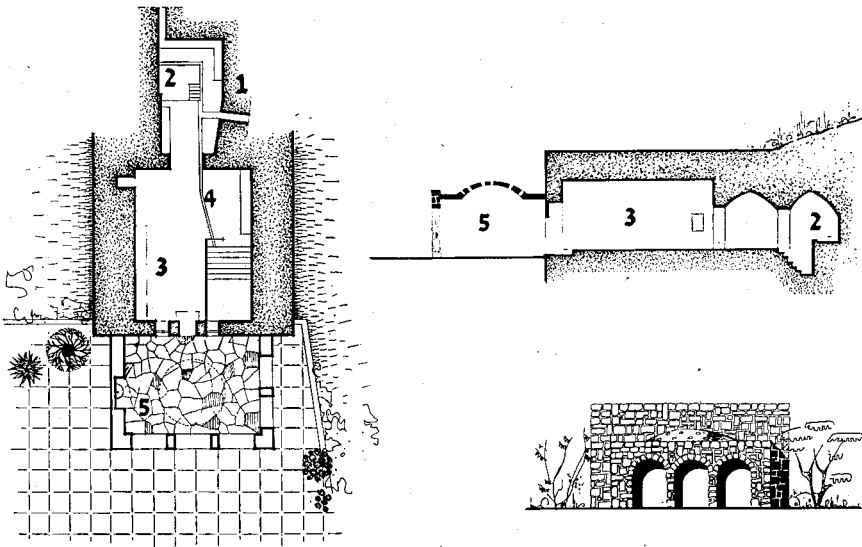
### עהק צפת תוב



צפת וסביבתה, חלק ממפה של ר' חיים פניה  
מצפת, מתוך ספרו של זאב וילנאי "ארץ הקודש  
בדפוסים עתיקים"

## צפת

במורד בית העלמין העתיק בצפת לא רחוק מבית כנסת האר"י העתיק, נמצא מקוה האר"י שהוא מקוה מעין בלתי פוסק. בספר ספורי ארץ הגליל לר' שמחה ב"ר יהושע משנת תקכ"ד (1764) מסופר: "סמוך לבית הכנסת של האר"י ז"ל והר"י אבוהב ז"ל לצד דרום היא מקוה האר"י ז"ל בין שני הרים ובמקום מדרון הכתלים, והכניסה של המקוה היא מאבני גזית וכיפה על גבה ופתח הכניסה נמוך וקטן מאד ושם היינו טובלים בערב שבת. ולמטה מן המקוה, מערה של ר' יהושע בן חנניה אשרי יולדתו". ומסופר: "בעת בואו של הר"ר מענדל מוויטעבסק זי"ע לארץ ישראל (בשנת



מקוה האר"י בצפת  
תכנית וחתך המראים את מערת המקוה ואת  
המבנה הסמוך לפניו

1 המעין; 2 מקוה האר"י; 3 חדר הלבשה  
(תוספת) עם בריכת טבילה; 4 תעלת מים;  
5 חדר כניסה מתוכנו

✓

תקל"ו) בא לצפת ומצא בה בית הכנסת הבית-יוסף ומקוה האר"י ונשאר שם".

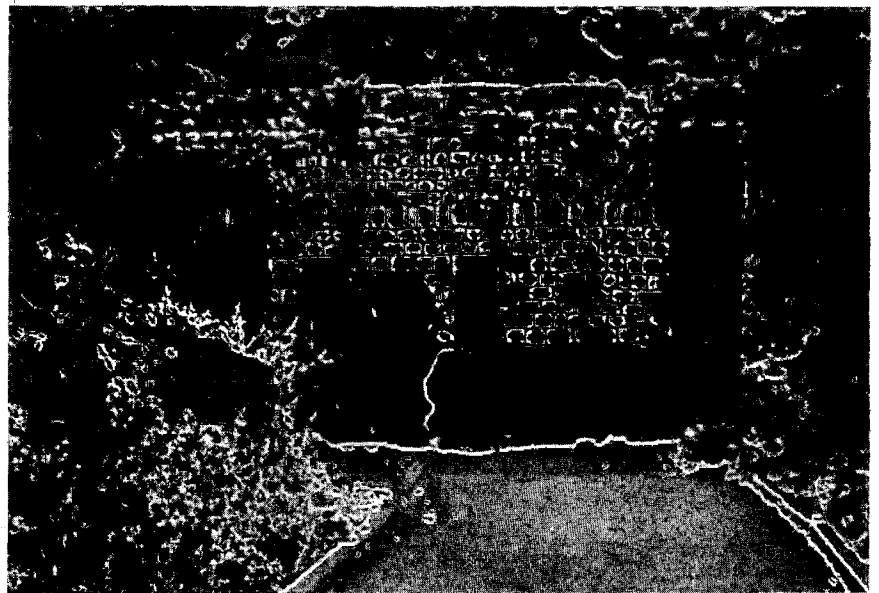
מקוה זה עדיין בשימוש לבאים להשתטח על קברי הקדושים בבית העלמין העתיק אשר בצפת.

נקראתי לבדוק את מצב האתר בשנת תש"כ (1960) ולהציע תכניות לשקומו. המקוה בנוי בתוך הסלע, רובד אבן סובב אותו משני צדדים ומעין נובע מספק לו את מימיו הצלולים והקרים. בתקופה יותר מאוחרת בנו לפני החלק העתיק חדר עם בריכת טבילה רחבה. המים לבריכה זו באים דרך תעלה מהמעין. חדר קדמי זה משמש גם כמקום טהרה הקשור לבית העלמין.

הצעתי בשעתו תכנית להוסיף אולם המתנה, לשחזר ולשקם את המבנה וכן את הסביבה.

אמנם נעשו שפורים מעטים בסביבה אבל עדיין מחכה אתר עתיק ומעניין זה לטיפול ולשקום הראוי לו.

מבנה מקוה האר"י בצפת



## טבריה

במחקרו על בתי כנסת נתקל פינקרפלד<sup>1</sup> בשריד של בנין מקוה בטבריה מהטיפוס הדומה מאד לזה הידוע לנו מסביבות הריינוס והנה תאורו: כמו המקואות בדרום גרמניה ובארצות אחרות, נבנה גם זה של טבריה בסמוך לבית הכנסת. עוד לפני שנים אחדות היו קיימים כאן שני מקואות זה ליד זה — אחד של העדה האשכנזית ושני של הספרדים: האשכנזית נפל קרבן לשטפון הידוע, יחד עם "בית הכנסת הגדול" הסמוך, ואין לקבוע בוודאות את דמותו.

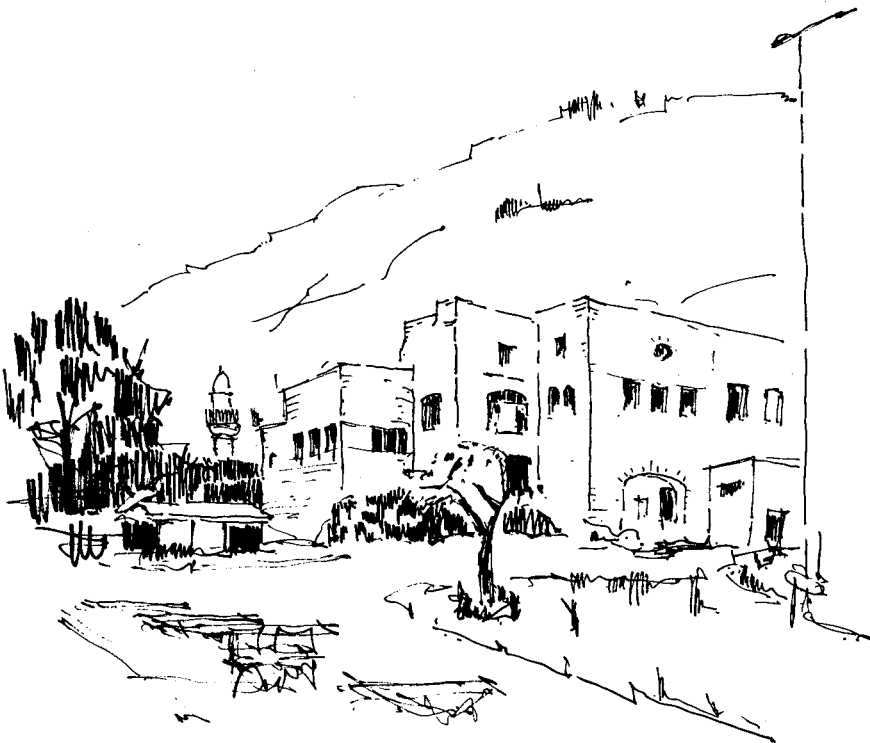
המקוה שנסתמר מרוחק עתה כארבעים מטר משפת ים כנרת. הבנין עצמו, העומד בקרן שני רחובות, אינו נבדל בחיצוניותו מבנייני הסביבה הפשוטים. הנו בעל שלוש קומות, מהן שתיים מעל פני הקרקע, והתחתונה, עם הירידה אל המקוה עצמו, בתוך האדמה. הקומה העליונה היא תוספת מאוחרת עם כניסת מדרגות מיוחדת מצד החצר ואינה שייכת בעצם אל הבנין עצמו. היא משמשת מעון לבית-הדין הדתי.

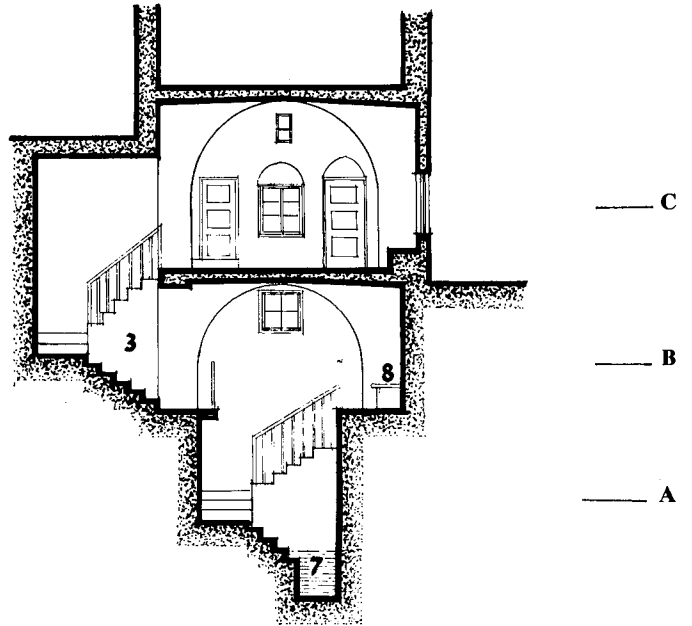
משני הרחובות נכנסים אל חצר קטנה. מכאן מובילה דלת לחדר בקומת הקרקע, שהוא החדר העליון של המרחץ, בגודל של כחמישה מטר מרובע, וגובהו 3.30 מטר. החדר מקורה קמרון צלבי המתנשא על ארבע אומנות, בנויות בארבע פינות החדר. כתליו קיבלו צורת מגרעות בנות עומק שונה בין עמודי הקמרון. המגרעת המערבית מכילה שלושה פתחים; דלת הכניסה הנזכרת לעיל, חלון ודלת המובילה לבית-כסא פרימיטיבי, בנוי בחצר. הדלת ותוספת הבנין הזו נוספו בזמן מאוחר; בתכנית מקורית היה כאן רק ארון בנוי בקיר. במגרעת הצפונית שלושה חלונות, הפונים לצד החזית. מתחתיהם ספסל ישיבה. במגרעת השלישית, המזרחית, מסודרות ארבע אמבטיות קטנות, כעין שקתות, בגודל 60×80 ס"מ לאחת, המובדלות זו מזו ע"י



<sup>1</sup> פינקרפלד — עתון אגודת האינגליזרים תש"ג דף נ"א

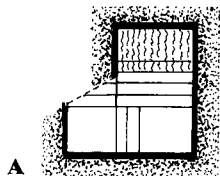
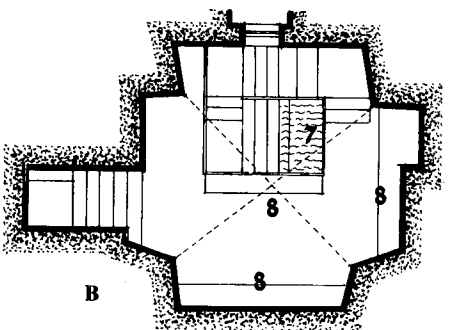
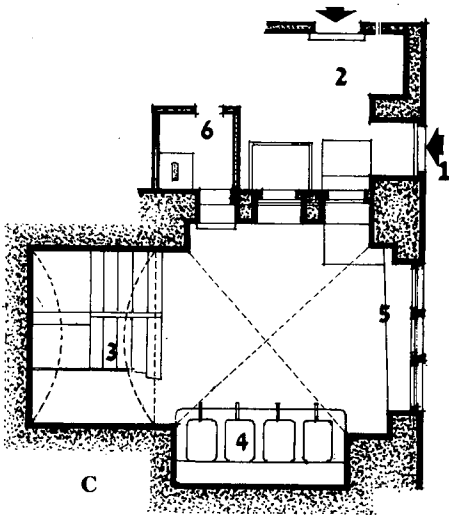
המקוה בטבריה  
תרשים המחבר מהמבנה העתיק בו נמצא  
המקוה





המקוה בטבריה  
תכנית וחתכים (לפי פינקרפלד)

1 כניסה; 2 חצר; 3 מדרגות; 4 אמבטיאות;  
5 ספסל; 6 חדר שרות (מאוחר); 7 מקוה;  
8 ספסלים



מחיצות בנויות. מחיצת עץ שהוקמה בתקופה מאוחרת, מבדילה בין חלק החדר המכיל את האמבטיאות לבין החלק הקדמי. המגרעת הרביעית, הדרומית, היא העמוקה ביותר, מקורה קמרון חבית. היא משמשת חדר-מדרגות המוביל לקומה התחתונה.

מבנהו של החדר התחתון דומה בכללו לזה של העליון. אולם כתליו וזוויותיו פחות משוכללים. סיבת הדבר היא, כנראה, קושי הבניה מתחת לפני הקרקע, רושם נאה עושה החדר בחלוקתו הברורה לשני חלקים לפי תפקידיו:

1. חדר הלבשה מול המדרגות;
2. ירידה למקוה-המים.

בין שניהם מבדיל מעקה-עץ. לאורך הקירות והמעקה מסודרים ספסלים לצרכי הלבשה ומנוחה. בפניה הדרומית ספסל המיועד לשמשית, היכולה לפקח מכאן באופן נוח על כל הנעשה. מן החדר התחתון יורדים שבע עשרה מדרגות נוספות (מהעליון 31 מדרגות בס"ה) עד לפני המים. המדרגות סודרו בארבעה טורים ושלושה רבדים. ארבע המדרגות התחתונות רחבות עד כדי 1.70 מטר, ומאפשרות ישיבה עליהן. המדרגה האחרונה מוצפת לרוב מי המקוה, המתרוממים או יורדים, בהתאם לתנודות מי ים-כנרת הקרוב, עומק המים משתנה על כן מ-0.70—1.00 מטר בערך. גודל מקוה-המים הוא  $0.70 \times 1.70$  מטר.

התאורה הקלושה באה דרך חלון יחיד בקיר המערבי הנפתח אל ארובת אור (Lichtschaft), העולה עד לפני החצר ומכוסה שם מכסה אפקי. החתכים מראים, עד כמה הצליח האדריכל לשוות לבנין קטן ופשוט, ריתמוס רב באמצעות הסידור המוצלח של המדרגות וליצור ע"י כך במידת-מה רושם של מונומנטליות. המדרגות צומחות כאילו באופן אורגני מגוף הבנין. הושג כאן גם חסכון מכסימאלי בשטח ובחומר. לא תמצא כאן כל בזבוז של מקום, ואפילו לא אמה מרובעת אחת, ואף-על-פי-כן נשמר הרושם של רחבות ידועה.

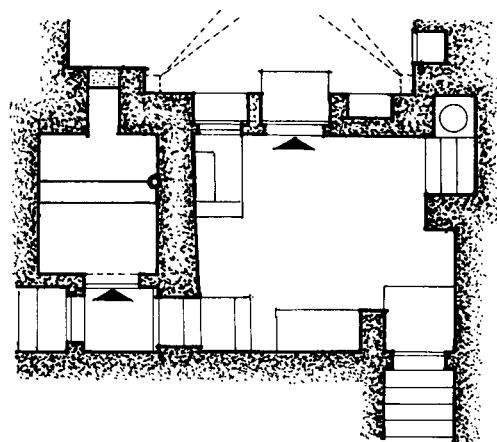
את זמן הקמת הבנין קשה לקבוע מחמת חסרונם המוחלט של עיטורים אורנמנטליים, אשר היו יכולים לרמוז על תקופתו.

עקב קרבתו לכנרת בנוי המקוה בטבריה על יסוד ההלכתי של שמוש במי תהום על כן דומה הוא בצורתו למקואות שעל גדות הרייניוס. המקוה בטבריה בימינו בנוי באותו אתר אולם תוך שימוש במי גשמים כמי טהרה והמקוה העתיק אשר מתחתיו בוטל.

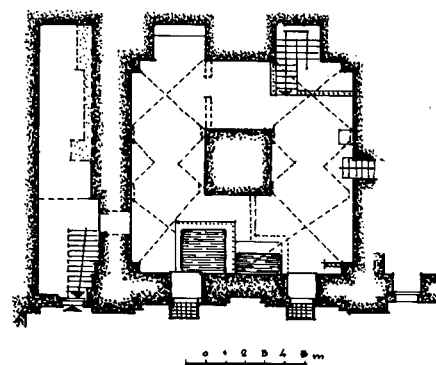
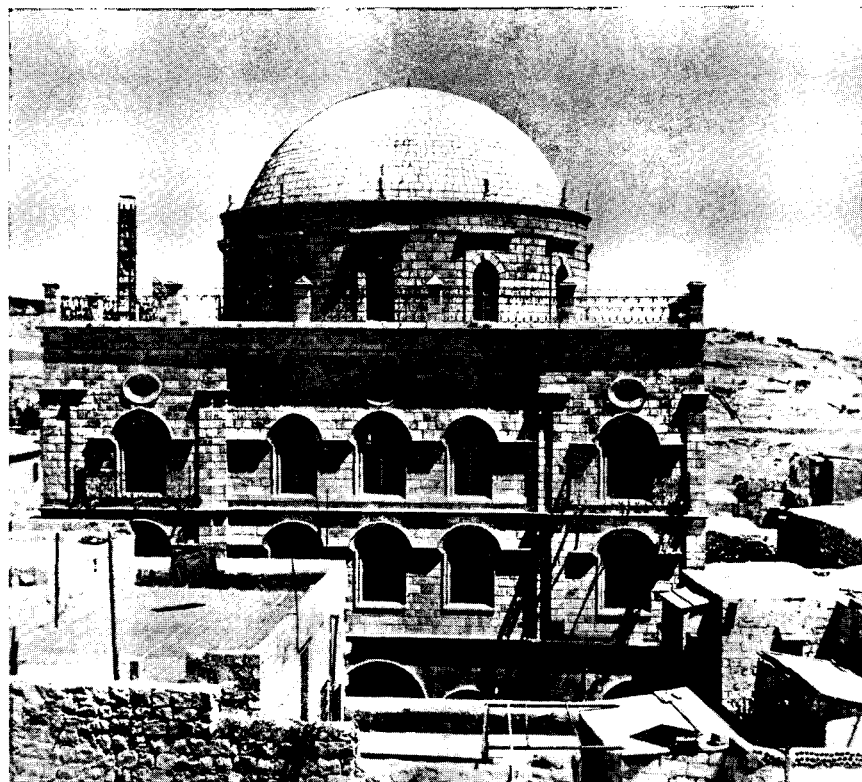
## ירושלים

בהתחזק הישוב היהודי בארץ ישראל ת"ק—ת"ש (במאה ה-18 וה-19), והקמת הישובים החדשים בארץ, נבנו כמובן מקואות בכל אתר ואתר. מן הראוי להזכיר במיוחד את המקואות שנבנו בעיר העתיקה בירושלים אשר שרידיהם היו ידועים בדור זה. מקוה אחד היה קיים במכלול המבנים של 4 בתי כנסת הספרדיים ר' יוחנן בן זכאי, אליהו הנביא, האיסטמבולי והאמצעי. אחד במרתף בית הכנסת תפארת ישראל (ניסן בק) ואחד בבית מדרש כנסת ישראל וישיבת אור החיים שנבנה בערך בשנת תק"ב (1742) ע"י ר' חיים ן' עטר.

בתאור זה הגענו עד סף תקופתנו בה השתנו הממדים בישוב הארץ, במספר ישוביה וגודל עריה. לבעיות תכנון מקואות כיום מוקדש פרק "תכנון מקואות".

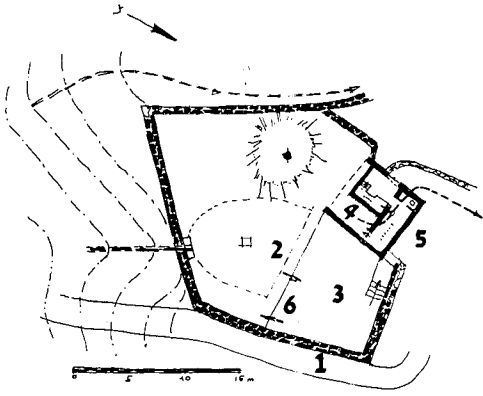


תכנית המקוה של בית המדרש "כנסת ישראל" וישיבת אור החיים — ירושלים עיר העתיקה (המקוה נמצא מתחת לאגף עזרת נשים) לפי פינקרפלד "בתי כנסת בארץ ישראל".  
 1 חצר בית כנסת; 2 חדר המקוה; 3 מקוה הטבילה; 4 מדרגות מחצר תחתונה; 5 בור; 6 מדרגות; 7 מרזב לאספקת מי גשמים



מקוה בבית כנסת תפארת ישראל (ניסן בק) ירושלים (לפי פינקרפלד "בתי כנסת בא"י" דף כט)

עם ישובה של שכונת מי נפתוח (ליפתא) התחתונה בירושלים בימינו, התחילו הנשים מעדת התימנים שגרו שם להשתמש בבור המעין לצרכי טבילה. הרב ש. אפרתי יזם בנית מקוה טבילה קטן שהוכשר על ידי חיבור תמידי עם המעין, ולפי תכניותי נבנה חדר המקוה עם אמבטיה לצרכי השכונה. בימים של "ירושלים המחולקת והשסועה" היה מקוה מעין זה מקוה המעין היחידי בירושלים, עד ששוב אופשרה הגישה למעין השלוח. מעין מי נפתוח הוא היום עזוב וחרב והאתר ראוי לשקום ופתוח.



1 שביל ; 2 בריכה סגורה ; 3 בריכה פתוחה ;  
4 מקוה ; 5 המעין ; 6 מעבר מים



מי נפתוח, מבט כללי

להלן מובא תדפיס של הלכות מקואות מתוך שולחן ערוך יורה דעה סימן ר"א של רבי יוסף קארו (נולד בטוליטו אשר בספרד וחי ופעל בצפת בתקופת זוהרה, משנת ה'רצ"ו—של"ה) ותוספת הערות הרמ"א. מאז ועד היום — זה כ־400 שנה — משמש פרק זה הבסיס ההלכתי לבנין מקואות. ברורי הלכה של דורות האחרונים ופסקי תשובה נוספו מאז ועל כן לא ניתן לפסוק הלכה למעשה מתוך סימן ר"א של השולחן ערוך ויש להביא בחשבון את פסקי ההלכה האחרונים ולמעשה את ההוראות של הרבנות המקומית בכל אתר ואתר אשר עליה אחריות ההוראה במקומה.

על בסיס השלחן ערוך סימן ר"א ניסינו להבהיר בלשון פשוטה ותוך הגדרת המונחים ההלכתיים, את היסודות ההלכתיים לבנין מקואות.



משור

# יורה דעה

חברו הנאון מוסת הדונ מהורר יוסף קארו  
זצ"ל עם חרושי דינים שהשמיט הנאון חנ"ל  
והמציאם הנאון מחורר משה איסרלש  
זצ"ל • ועם באר הגולה :

ועם באר הטיב והוא פירוש נחל גיבורי  
הדינים מכל הפוסקים הראשונים ע"פ  
ומכל שו"ת הנמלאים חכמת התורה המלכה  
מוהר"ר יהודה אשכנזי ד"ר זצ"ל  
פיקסין בן החכם  
מהור"ר שמעון  
ספר ונאמן דק"ק  
פרנקפורט  
דמיין יפ"ח :



נדפס בלודוויג ברוך פרידלנדרג

## בית המדרש



ברוך זצ"ל

בשנת

ויורבר אלי זה השלחן אשר לפני ה'  
לפיק