

ב. הגדרות ומונחים טכניים

מקוה	בריכת טבילה של מים הכשרים לכך.
מי גשמים	מי גשם, שנאגרו ב"אוצר" או במקוה שלא באמצעות כלי או תפיסת ידי אדם.
מי מעיין	מי מעיין טבעי ההולך ונמשך, המטהר אף בזוחלין.
מים שאובים	מים שנאגרו באמצעות כלי או ידי אדם.
ארבעים סאה	כמות המים המינימלית הדרושה לטבילה ולהכשרת מים שאובין השווה ל-1,000 ליטר, עי' להלן "יסודות הלכתיים".
אוצר	מקום לאגירת מי גשמים, המשמשים להכשרת המקוה.
זחילה	זילת מים מתוך ה"מקוה" או ה"אוצר".
אשבורן	שקע בקרקע למים מכוונסים.
המשכה	העברת מים שאובים ל"אוצר" או מקוה, לפני כניסתם אליהם, דרך תעלת קרקע או ביטון רזה "הראויים לבלוע" (לחלחול) באורך 3 טפחים (30 ס"מ) לפחות.
השקה	יצירת מגע בין מי המקוה, שנתמלא מרשת אספקת המים העירונית, לבין מי הגשמים שב"אוצר".
זריעה	הכנסת מים, הבאים מרשת אספקת המים העירונית (לאחר המשכה), לתוך ה"אוצר".
כלי	כלי שיש לו בית קיבול, ולכן ראוי לקבל טומאה. המים, שעברו בו ברצון הבעלים ("לדעת"), פסולים לצרכי המקוה.
פשוטי כלי מתכת	כלי מתכת, שעל אף שאין להם בית קיבול, מקבלים טומאה. אין להעביר דרכם את המים ישירות למקוה, אלא דרך "המשכה".
שופרת הנוד	שיעור נקב ההשקה והוא בקוטר 5—6 ס"מ.

ג. יסודות הלכתיים

X

מצות עשה מן התורה שיטבול הטמא במי מקוה ואח"כ יטהר, כל הטמאים אין להם טהרה אלא בטבילה במים הנקיים בקרקע¹. לא כל דיני טומאה וטהרה נוהגים בזמן הזה. אלה הנוגעים למקדש וקדשיו ועוד, אינם נוהגים בימינו. מאידך בדינים רבים אחרים נוהגות הלכות טהרה למעשה גם עתה — אשה נדה אינה נטהרת לבעלה אלא לאחר טבילה במקוה²; גרים צריכים טבילה במקוה הכשר לטבילת נדה³; כלי סעודה של מתכת או זכוכית הנקנים מגוי טעונים טבילה במקוה⁴. כל סוגי טבילה אלה הם מן התורה. אולם יש גם הנוהגים בטבילה שאינה מן התורה, כגון הנטמא טומאת קרי ורוצה לעסוק בתורה ובתפילה⁵. כמו כן מנהג חסידים הוא לטבול בכל יום, ויש שטובלים בערבי שבתות בלבד⁶. רבים נוהגים לטבול בערב ראש השנה⁷ ואחרים אף בערבי רגלים⁸. מצוה לטבול בערב יום הכיפורים⁹. גם טבילות אלו נוהגות במקוה הכשר לפי דיני התורה. יסודות הלכות המקוה הראוי לטבילה מקורם בפסוק: "אך מעין ובור מקוה מים יהיה טהור"¹⁰.

- 1 רמב"ם מקואות פ"א ה"א.
- 2 רמב"ם איסורי ביאה פ"א ה"ז. שו"ע יו"ד רא, א.
- 3 יבמות מז, ב. רמב"ם איסורי ביאה פ"ג ה"ג. שו"ע יו"ד רסח, ב.
- 4 עבודה זרה עה, ב. רמב"ם מאכלות אסורות פ"ז ה"ג. שו"ע יו"ד קכ, א, קכא, א.
- 5 שו"ע או"ח פח, א ומשנה ברורה שם ס"ק ד.
- 6 זכרו תורת משה סי' א סעיף ב.
- 7 רמ"א שו"ע או"ח תקפא, ד.
- 8 ראש השנה טז, ב. רמב"ם טומאת אוכלים פט"ז ה"י.
- 9 שו"ע או"ח תרו, ד.
- 10 ויקרא יא, לו. תורת כהנים שמיני פר' ט.

סוגי מקומות טבילה

ארבעה סוגים של מקומות טבילה כשרים הם:

- א. מעין
- ב. מקוה
- ג. ים
- ד. נהר

א. מעין

"שש מעלות במקואות"¹ והמעלה הגדולה ביותר היא המעין. מעין הוא מים הנובעים² בלי פעולת אדם, אלא מפועל הטבע³ — "בידי שמים"⁴; והם הנקראים מים חיים. (מים חיים דרושים לטהרת הזב, הרוצה להתעסק בקדשים או להכנס למקדש או להר הבית⁵, ואין הוא נטהר אלא בטבילה בם, בעוד שלשאר כל הטמאים מספיקה טבילה במקוה⁶. כן

¹ מקואות פ"א מ"א. רמב"ם מקואות פ"ט ה' א—ח.

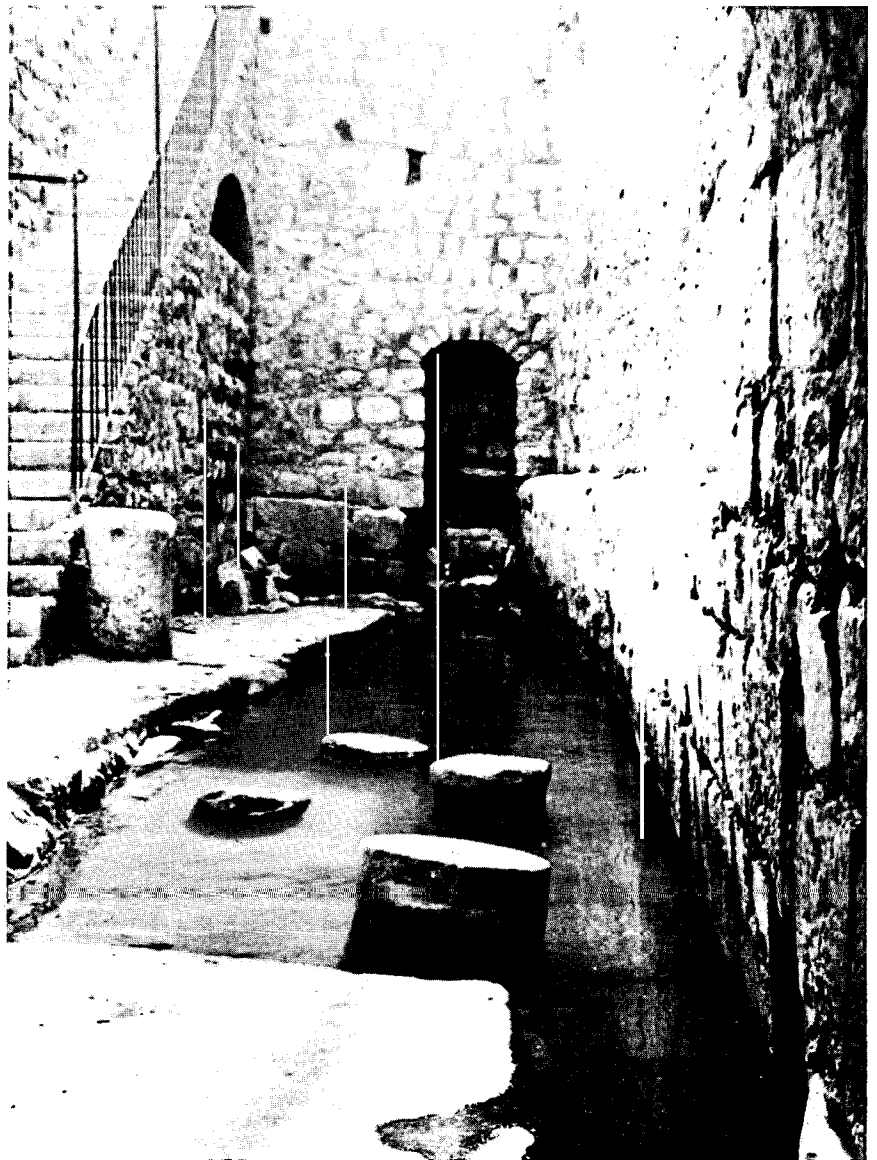
² פירוש המשניות להרמב"ם מקואות פ"א, מ"א.

³ פירוש המשניות שם פ"ב מ"ז.

⁴ תו"כ שמיני פר' ט.

⁵ רמב"ם ביאת מקדש פ"ג ה"ג.

⁶ רמב"ם מקואות פ"א ה"ה.



נקבת חזקיהו, ירושלים
אספקת מים לעיר — ומעין הטבילה



לוקחים ממי המעין לטהרת המצורע ולקידוש מי חטאת¹, שנאמר בהם (מים חיים²).

החופר בצד המעין — כל זמן שהמים באים מחמת המעין אף על פי שהם נפסקים ואחר כך חוזרים ונמשכים הרי הם כמי מעין³. גם בארות נובעים הם כמעין לכל דבר⁴.

המעין מטהר בין בזוחלין⁵, בין באשבורן (מלשון שבר קרקע — מים נקיים ועומדים בגומא). הכשר הזוחלין מיוחד למעין, שנאמר: "אך מעין" — מעין בלבד מטהר בזוחלין, ולא מקוה.

ב. מקוה

מים כשרים שאינם נובעים, אלא נקיים ועומדים. יש מן הפוסקים הראשונים הסוברים, שמים שאובים שנמשכו על פני הארץ לפני הגיעם למקוה אינם פוסלים, ואף כאשר המקוה משוך (כלומר מימיו נקבצו על ידי "המשכה") בכולו או ברובו⁶.

לעומת זאת סוברים רוב הפוסקים הראשונים שרק כאשר רוב המים במקוה כשרים (ללא המשכה) מועילה המשכת מיעוט המים למקוה, וכן נפסקה הלכה⁷. המקוה מטהר רק באשבורן⁸, (מקוה — מים נקיים ועומדים) וזחילה פוסלת בו. (רוב המקואות כיום הם בגדר "מקוה" ולא "מעין", כלומר הכשרם בא ע"י קבוץ מי גשמים — משום שהחלפת המים קלה כאן יותר מאשר בהכשר על ידי מעין הנובע בתמידות, וגם מפני שאין המעינות מצויים, בפרט בארץ ישראל).

ג. ים

כל הימים מטהרים בזחילה⁹. הם פסולים לטבילה הדורשת מים חיים⁹.

ד. נהר

מותר לטבול בנהר הזוחל, כשאיין חשש שנתרבו בו מי גשמים או מי הפשרת שלגים בכמות העולה על מי הנהר עצמו¹⁰. כאשר יש חשש, שרבו הנוטפין (מים הכשרים לטבילה רק באשבורן — דהיינו גשמים) על הזוחלין (מים שמקורם מן המעין, הכשרים לטבילה גם בעודם נובעים וזוחלים), אין טובלין בו אלא באשבורן¹¹; וכן הדין במעין שרבו בו מים שאובים, שדומה בזה ל"מקוה", ואין טובלין בו, אלא באשבורן.

להלכה יש שפסקו, שטובלין בנהרות, מפני שסבורים שתמיד עיקר רבויים ממקורם¹², אולם, במקום שיש מקוה אין לטבול בנהרות אלא רק כאשר מימיהם נמוכים, שאז ודאי רוב המים הם ממי נהר¹³. כל זה — בנהר שאינו אכזב, אבל הנהר המתהווה מחמת גשמים בלבד, ובהעדר הגשמים יכזבו מימיו וייבש (ורוב הנחלים בארץ ישראל הנם מסוג זה) אין לטבול בו דרך זחילתו, עד שיקוו המים לתוך מקוה¹⁴ באשבורן.

חפירה בצד הים או בצד הנהר הרי היא מטהרת באשבורן כמקוה¹⁵. הפוסקים נחלקו אם יש לה גם דין מעין¹⁶.

¹מקואות פ"א מ"ח. רמב"ם מקואות פ"ט ה"ח.

²ויקרא טו, יג, ויקרא יד, ה, במדבר יט, יז.

³תוספתא מקואות פ"א ז. רמב"ם שם פ"ט ה"ד.

⁴מהרי"ק, ב"י בשם ת"ה ותשובות הרמב"ן סי' רלא. ש"ך יו"ד רא, ס"ק א.

⁵ת"כ שמיני פר' ט. מקואות פ"א מ"ח. רמב"ם שם פ"ט ה"ח. שו"ע יו"ד רא, ב.

⁶ר"ש מקואות פ"ב מ"ז. רמב"ם שם פ"ד ה"ט בשם מקצת חכמי מערב. רי"ף פ"ב דשבועות.

⁷רמב"ם שם פ"ד ה"ט. ראב"ד ורז"ה ועוד הרבה ראשונים. שו"ע שם רא, מד.

⁸מקואות פ"א מ"ז. רמב"ם שם פ"ט ה"ח. שו"ע שם רא, ב.

⁹רמב"ם שם פ"ט ה"ב. שו"ע שם רא, ה. ויעוין בכסף משנה שלפעמים הימים כשרים אף למים חיים.

¹⁰שבת סה, ב.

¹¹רמב"ם שם פ"ט ה"ג. שו"ע שם רא, ב.

¹²ר"ת וב"י בשם רש"י וסה"ת וסמ"ג. רמ"א בשו"ע רא, ב.

¹³ש"ך שם ס"ק טו.

¹⁴מהרי"ק שורש קטו, רמ"א שם.

¹⁵תוספתא פ"ק מקואות. רמב"ם שם פ"ט ה"ג.

¹⁶ע"י פתחי תשובה יו"ד רא, ס"ק כח בשם המשכנות יעקב והמהרי"ט. ולעומתם רמ"א בשו"ע רא, נב. דרכי תשובה רא, ס"ק רטו.

כללים בהכשר מקוה

שלושה כללים נאמרו בהכשר מקוה :

- א. במים
- ב. בקרקע
- ג. בשיעור

א. במים :

"מקוה מים" ולא שאר משקים¹ — דהיינו, שהטבילה כשרה רק במים, למעט יין, חלב, מי פירות וכדו'. כן כשרה הטבילה רק במים שיש להם מראה מים. אם נשתנו מראיהם מחמת משקים אחרים, נפסלים². מקוה של מי שלג ברד וכפור — כשר³ לאחר הפשרתם.

ישנם אמצעים שונים להפשרת השלג, הברד והכפור לצרכי הכשר מקוה באופן שלא יפסלו אותו בתהליך הפשרתם, והדרך הפשוטה היא על ידי חימום המקוה⁴.

ב. בקרקע :

נאמר : "אך מעין ובור" מה מעין עיקר בקרקע — אף מקוה עיקרו בקרקע. הפרושים כאן הם שונים : אפשר לפרש שהעיקר מן התורה שלא לטבול בכלי (קרקע ולא כלי) ובאוויר אסור רק מדרבנן, ואפשר לפרש, שהעיקר מן התורה לטבול במקוה שבקרקע⁵. להלכה נפסק, שהעיקר לטבול במים הנקוים בקרקע⁶, דהיינו, שהמקוה יהיה בנוי בתוך הקרקע, או על הקרקע בתנאי שיהא מחובר לקרקע⁷.

ג. שיעור ארבעים סאה

"ורחץ במים את כל בשרו"⁸ דרשו חז"ל : "מים" — מי מקוה, "את כל בשרו" — מים שכל גופו עולה בהם. ושיעורם — אמה על אמה ברום (גובה) שלש אמות, ושיעורו חכמים שיעור מי מקוה ארבעים סאה⁹. מאחר ומדת הסאה תלויה במדת האמה, משתנה חישוב הכמות של ארבעים סאה לפי מדת ה"אמה" : 48 ס"מ, 54 ס"מ, 56 ס"מ, 57 ס"מ, (58 ס"מ)¹⁰, 62.4 ס"מ¹¹.

שיעור מי המקוה נקבע לחומרא לא פחות מ-750 ליטר¹⁰. וראוי שיהא הרבה יותר מהשיעור, מכיון שהמים מתמעטים על ידי סיבות שונות (טבילות ועוד). ולכן נוהגים לקבוע את שיעורו במטר מעוקב (1000 ליטר) מים. נאמר בתורת כהנים שמיני פ"ט "אי מה מעין מטהר בכל שהוא, אף מקוה מטהר בכל שהוא — תלמוד לומר "אך מעין" — מעין בלבד מטהר בכל שהוא ומקוה — בארבעים סאה", וכן הוא במשנה¹². יש דעה בפוסקים הראשונים, שדין טבילה במעין בכל שהוא נאמר לטבילת כלים בלבד, אך לטבילת אדם יש צורך בשיעור של ארבעים סאה גם במעין¹³. במקוה (של מי גשמים) יש לכל השיטות צורך בארבעים סאה ואפילו בגוף קטן, המתכסה בפחות מזה, אין הטבילה עולה לו לטהרו עד שיהיו במקוה ארבעים סאה¹⁴. וגם טבילת כלים שנקנו מגוי, אינה אלא בארבעים סאה¹⁵.

א

¹ חולין פד, א. מקואות פ"ז מ"ב. רמב"ם מקואות פ"ז ה"ה. שו"ע יו"ד רא, כד.

² מקואות פ"ז מ"ג. רמב"ם שם פ"ז ה"א. שו"ע שם רא, כה.

³ מקואות פ"ז מ"א. ועי' להלן פ"ג סעי' ה.

⁴ שו"ת חת"ס יו"ד סי' ה, ריג.

⁵ עי' גדולי טהרה בנחל רא, ס"ק יד מחלוקת רש"י ורמב"ם בענין טבילה באויר, ועי' להלן סעיף ג.

⁶ רמב"ם שם פ"א ה"א.

⁷ רמ"א יו"ד רא, ז בשם תשובות הרשב"א סי' תת.

⁸ ויקרא טו, טז.

⁹ פסחים קט, א. ובעוד מקומות.

¹⁰ ספר שיעורין של תורה ע"פ החזו"א.

¹¹ עי' אנציקלופדיה תלמודית ערך אמה בסופר.

¹² מקואות פ"א מ"ז.

¹³ תוס' נזיר לח, א, רשב"א ור"ן בבית יוסף, ויעיין בביאור הגר"א רא סעיף קטן ו שדחה ראיותיהם.

¹⁴ טור יו"ד רא. ש"ך בשו"ע שם ס"ק ג.

¹⁵ ע"ז עה, ב. ובתוס' שם ד"ה מים. שו"ע יו"ד קכ, א בשם הסמ"ק. ולענין טבילת כלי זכוכית שטבילתם מדרבנן עי' גדולי טהרה בגבא ס"ק ב ובנחל שם.

כללים בפסול מקוה

1 ע"י הקדמת גדולי טהרה בריש סי' רא בגבא. עשרה פסולים נאמרו במקוה 1:

- א. מקוה חסר
- ב. טבילה בכלי
- ג. טבילה באויר
- ד. זוחלין
- ה. שאובין
- ו. שלשה לוגין
- ז. תפיסת ידי אדם
- ח. הוייתו ע"י טומאה
- ט. מי פירות
- י. שינוי מראה

א. מקוה חסר:

שיעור מקוה כאמור הוא ארבעים סאה. אם המקוה אינו מכיל כמות מים בשיעור זה הוא פסול². קירות המקוה צריכים להיות גבוהים מעל פני המים, כדי שכשיעלו המים על ידי הנכנס בהם — לא יגלשו החוצה ויחסר המקוה משיעורו³. גם לטבילת כלים הצריכו חכמים ארבעים סאה⁴. גובה פני המים במקוה — עד שיכסו את הטובל בעמידה "זרת למעלה מטבורו"⁵, (זרת — חצי אמה). נהגו לקבוע גובה פני המים מעל לרצפת המקוה ב־1.20 מטר. רצוי להתקין מקום מיוחד לטבילת נמוכי קומה ע"י הרחבת המדרגה התחתונה שבמקוה, כדי לאפשר עמידה ללא פחד בעת הטבילה, כי אין לטבול במדרגות הצרות מחשש פחד⁶.

ב. טבילה בכלי:

אין הטבילה אלא בקרקע ולא בכלי⁷, לכן: — כלי, כגון חבית גדולה וכדומה, שנבנה בתלוש מן הקרקע, אפילו אחר כך חברו לקרקע — פסול לטבילה, מפני שהיה עליו שם כלי בתלוש, ושינוי "חקקו ולבסוף קבעו" — פוסל את המקוה⁸. כלי, שקבעו ולבסוף חקקו כגון שלקח עץ או אבן בעוד שאין עליהם שם כלי וקבעם בקרקע ואח"כ חקק בהם בית קיבול — כשר לטבילה⁹. ויש שהחמירו בזה¹⁰.
בנין אבנים המחובר לקרקע, אינו נקרא כלי¹¹. מקוה הנבנה מבטון מזוין ברשת ברזל, כתבו האחרונים, שאין דינו ככלי ולכן הוא כשר. אמנם יש בזה דעות שונות¹².

ג. טבילה באויר:

טבילה באויר אינה כשרה. ולכן גל שנתלש מן הים, אף על פי שכמות המים שלו כשיעור מקוה (ארבעים סאה) אין טובלים בו לא אדם ולא כלים¹³.

ד. זוחלין:

מי מקוה מטהרים אדם וכלים רק באשבורן ופסולין בזוחלין, כפי שדרשו בתורת כהנים "אך מעין" — מעין מטהר בזוחלין, ומקוה באשבורן, וכן משמעות המלה "מקוה" שהמים נקוים במקום אחד. לפי רוב הפוסקים¹⁴, פסול זה של זוחלין הוא מן התורה.

2 מקואות פ"ה, מ"ו. ועיין רש"י פסחים יז, ב. ראב"ד בבעלי הנפש, ועוד.
3 תוס' פסחים קט, ב ד"ה ברום. שו"ע יו"ד רא, א.
4 נזיר לח, א.
5 שו"ע שם קצח, לו. רמ"א רא, סו.
6 שו"ע שם קצח, לא.
7 ע"י תוס' פסחים יז, ב ד"ה אלא. בבא בתרא סו, ב. רא"ש מקואות שסוברים שהפסול מן התורה. ומקור הדרשה מהפסוק "אך מעין ובור" וכו' — מה מעין שעיקרו בקרקע אף מקוה שעיקרו בקרקע (תו"כ שמיני). ויש למדים מהפסוק "וכל משקה אשר ישתה בכל כלי יטמא" — שמים בכלים מקבלים טומאה ומקוה אינו מקבל טומאה, ממילא אין טובלים בכלים (מרדכי — שבעות פ"ב בשם ר"י).
8 [מקואות פ"ד, מ"ה] תוספתא פ"ד, א. שו"ע שם רא, ו.
9 שו"ד ביו"ד רא ס"ק כא בשם הפוסקים, וראה בפתחי תשובה שם ס"ק ז בשם החת"ס.
10 נודע ביהודה תנינא יו"ד קמב. תשובות רע"א סי' לט. ביאור הגר"א רא, לד. פ"ת ס"ק ז.
11 רמ"א יו"ד רא, ז בשם הרשב"א.
12 שו"ת דובב מישרים ח"א סי' צ, וע"ע בח"ג סי' פז. תשו' חשב האפוד סי' קנ.
13 תוספתא פ"ד, ג. רמב"ם מקואות פ"ט הי"ח. שו"ע שם רא, ה.
14 ריטב"א נדרים מ, ב. רשב"א בשער המים. רמ"א יו"ד רא, ב. גדולי טהרה בהקדמתו לסי' רא. לחם ושמלה רא, ס"ק ז. חזו"א מקואות יו"ד קלד ס"ק ג.

¹רשב"א, מרדכי — שבועות פ"ב. פ"ת יו"ד רא ס"ק ג בשם הב"ח.
²רא"ש בהלכות מקואות סי' יא בפירוש דברי הר"ש מקואות פ"ה מ"ה. שו"ע שם רא, נ.
³רמ"א שם רא, נ.
⁴תש"י. ריב"ש רצב. רמ"א שם רא, נ. פ"ת רא ס"ק ג. ועיין בש"ך שם ס"ק קכ, ובחיבור לטהרה בביאור דברי הריב"ש.
⁵דברי חיים מקואות פ"ה. וע"ע שו"ת דובב מישרים ח"א סי' סט.
⁶לחם ושמלה רא ס"ק טו, בלחם שם.
⁷חזו"א מקואות יו"ד קמ ס"ק ד.
⁸רשב"א בשער המים. שו"ע שם רא, נא. ועי' בפ"ת ס"ק לו.
⁹באור הגר"א בשו"ע שם רא, ס"ק צו, ובאור דבריו עי' חזו"א מקואות יו"ד קמ, ס"ק ג.
¹⁰ובכלי מחלוקת אי פסולים מן התורה או מדברין: לדעת הרשב"א בשער המים בשם הראב"ד, תוס' פסחים יז, ב, תוס' ב"ב סו, ב — פסולין משום גזירה. ולדעת רש"י בב"ק סז, א, רשב"ם ור"ת בב"ב סו, א ועוד ראשונים — פסולין מן התורה מפני שאינם מים "בידי שמים". וע"ע ברמ"א רא, ג, נג.
¹¹ר"ת בתוס' ב"ב סו, ב. מרדכי בשבועות בשם הריב"ז, וע"ע לחם ושמלה רא, ס"ק טז, אות ב.
¹²רא"ש בתשו'. רמב"ם שם פ"ד, ה"י. ועוד הרבה ראשונים. שו"ע שם רא, טו, כה. ורשב"ם ב"ב סו, ורשב"א בשם הראב"ד — מחמירים.
¹³ב' דעות ברבנו ירוחם בש"ך שם רא ס"ק מא. והש"ך פסק להחמיר. אבל בנוב"י תנינא סי' קמא, שו"ת חת"ס ריב, פ"ת יו"ד רא ס"ק טו, חזו"א קכג, ס"ק ב — הקילו.
¹⁴מקואות פ"ז מ"ב. לדעת רוב הראשונים ביבמות פב, ב — רש"י, ר"ת, רא"ש, רשב"א, רמב"ן, ריב"א, טושו"ע יו"ד רא, כד.
¹⁵ראב"ד בעלי הנפש, רמב"ם שם פ"ד ה"י. וע"ע דרכי תשובה ס"ק קכח שהביא עוד ראשונים. ש"ך שם ס"ק סג.
¹⁶בית יוסף בדעת הרמב"ם. דגול מרבבה על דברי הש"ך. חזו"א קכג, ס"ק ג' — גם לדעת הראב"ד.
¹⁷דברי חיים הלכות מקואות לדעת הראב"ד.
¹⁸רא"ש לדעת ב"י, שו"ע שם רא, ל. ועי' ש"ך ס"ק עא שחולק.
¹⁹ראב"ד ורז"ה בעלי הנפש.
²⁰חזו"א יו"ד קלח.

מקוה שנסדק אחד מכתליו ומים יוצאים דרך הסדק, יש פוסלים אפילו אם ישאר מתחת למקום יציאת המים שיעור ארבעים סאה, מכיוון שכאשר המים העליונים מתחילים לצאת, נחשבים כל מי המקוה כזוחלין¹. ויש פוסקים המכשירים טבילה במקוה, כשנשאר מתחת לסדק שיעור ארבעים סאה². להלכה, אין לטבול במקוה זה ורק בדיעבד הטבילה כשרה³. מים היוצאים מן המקוה וחוזרים אליו, לא נפסל המקוה על ידי כך כדין זוחלין, על כן כאשר אדם טובל במקוה והמים יוצאים, ובעלותו מן המים הם שבים למקוה, לא נפסל המקוה⁴. יש מהאחרונים הפוסלים אף זחילה מהחוץ לתוך המקוה⁵, ויש חולקין⁶. זחילה שאינה ניכרת, כגון שהמים נוטפים לאיטם החוצה, מבלי שהעין תבחין בכך⁷ או כאשר המים נבלעים בקרקע לאיטם⁸, אינה פוסלת את המקוה⁸, ויש מחמירים⁹. וכן נוהגים בכל מקום להחמיר.

ה. שאובין:

מים, שנשאבו על ידי אדם או עברו דרך כלי, שיש לו בית קיבול, פוסלים את המקוה. ובתורת כהנים שמיני פ"ט דרשו: "אילו אמר מקוה מים יהיה טהור — יכול אפילו מילא בכתפו ועשה מקוה מים יהיה טהור — תלמוד לומר "מעין", מה מעין בידי שמים אף כל בידי שמים", מכאן — אדם ששאב מים ועשה מקוה — פסול, מפני שלא נעשה בידי שמים, ואינו דומה למעין. וכן מים שאובים בכלי, ששפכו למקוה, פסולים לטבילה¹⁰. וגזרו חז"ל שגם מקוה, שנפל לתוכו שלשה לוגין מים שאובים, בעוד שלא היו בו מ' סאה — נפסל. (עיין סעיף הבא). ולדעת אחרים גם שלשה לוגין שנפלו למקוה בתחילה כשעדיין לא היו בו מים, פוסלים מן התורה¹¹. פרטי הדינים הקובעים את צורת הכלי, שפוסל מים העוברים דרכו משום שאובין, רבים הם, ואין כאן מקום לפורטם. מכל מקום רואים הפוסקים את המים, הבאים דרך משאבות מכניות מרשת המים הכללית, או העוברים דרך ברזים, וכל שכן העוברים דרך מיכלי מים, (שמהווים כלי תלוש), כאינם ראויים לשימוש במקוה.

לדעת רוב הפוסקים הראשונים, מותר להוסיף למקוה שיש בו ארבעים סאה, מים שאובים ככל שירצה, מפני שמקוה כזה מטהר גם את כל המים הנוספים¹². הפוסקים האחרונים חלוקים בדיעותיהם, אם מים אלו כשרים גם כשהם נוזלים למקוה אחר ריק¹³.

סאה אחת של מים שאובים, שנפלה ונתוספה לארבעים סאה מים כשרים במקוה, ואחר כן נטל סאה מתוך התערובת — המקוה כשר. לדעת רוב הפוסקים הראשונים מותר לעשות כן ללא הגבלה, ואעפ"י שבמשך הזמן הולכים ואוזלים מי הגשמים לגמרי, מכל מקום מי התערובת כשרים כמי המקוה עצמם¹⁴. יש דעה בין הפוסקים הראשונים, שתהליך החלפה זה ("נתן סאה ונטל סאה") מותר לעשותו רק עד 19 פעם במקוה המכיל ארבעים סאה, כדי שתמיד ישארו רוב המים המקוריים, דהיינו, 21 סאה מי גשמים¹⁵. יש שהחמירו כדעה זו וסברתם משום מראית העין, ולפי זה אם אין המים נשאבים ע"י אדם אלא נכנסים מאליהם לתוך המקוה, כגון שממלאים מקוה כשר ומימיו נוזלים לתוך מקוה שני, כשר¹⁶. ויש שאין מסבירים כן, ועל כן לשיטתם המקוה תמיד פסול כאשר אין בו רוב מי גשמים¹⁷. (שאלה זו הנוגעת להכשר מקואות ואוצרות המים ראה להלן עמודים 67—69).

יש ראשונים הסוברים שאין שאיבה פוסלת בשלג, בברד ובכפור כל זמן שלא נפשרו. יתר על כן אפילו מילא כל המקוה שלג או ברד או כפור, שהביאם בכלי ועשה מהם מקוה — כשר¹⁸. ויש ראשונים שמחמירים¹⁹. וכיון שהדבר בספק אין להקל בשאוב מעין זה²⁰. מקוה מקרח מלאכותי יש סוברים שפסול הוא, כי הקרח נפסל בשאיבה,

¹תוספתא טהרות פ"ב ה"ג.

²לפי פירוש אחד בסמ"ג, רא"ש, רבינו ירוחם, שו"ע שם רא, לא. חזו"א יו"ד קלח.

³פירוש שני בסמ"ג. להלכה, עי' ש"ך ס"ק עד (ובחזו"א כתב דזה רק לשיטתו בס"ק עא).

⁴שו"ת דברי מלכאל ח"ג סי' סז, סח, ח"ד סי' עח, שהקלו. ויד דוד וחזו"א שם שהחמירו. חזו"א שם.

⁵עי' להלן סעיף ז וסעיף ח.

⁶מקואות פ"ד, מ"ד. רמב"ם שם פ"ד ה"ב. שו"ע שם רא, טו. ובכמה מקומות.

⁷לפי חשבון רביעיית הלוג 86.4 ס"מ.

⁸מקואות פ"ד, מ"ד. רמב"ם שם פ"ה, ה"א. שו"ע שם רא, טו.

⁹מקואות פ"ה, מ"ה. רמב"ם שם פ"ז ה"ה. שו"ע שם רא, כג.

¹⁰תוס' ב"ב טו, ב. רא"ש בנדה, וכדמצינו בשבת יד, א.

¹¹ראב"ד.

¹²מקואות פ"ב, מ"ז. רמב"ם שם פ"ד ה"ג. שו"ע שם רא, מב. ש"ך שם ס"ק צד.

¹³מקואות פ"ב, מ"ז—ט. רמב"ם שם פ"ד, ה"ד וה"ה, ועיי"ש חלוקי דינים באריכות, ובשו"ע שם רא, מא—מג חולק על הרמב"ם בכמה פרטים.

¹⁴מקואות פ"ג, מ"ג. רמב"ם שם פ"ה, ה"ב. שו"ע רא, טו.

¹⁵רשב"א בשער המים. שו"ע שם רא, לט. ט"ז וש"ך שם.

¹⁶רמב"ם שם פ"ה, ה"ח. ט"ז ס"ק כז בשם הראב"ד, וב"ח שם.

¹⁷שו"ת חת"ס יו"ד ריד. ר' עקיבא איגר בדרוש וחדוש ועוד, עי' טהרת המים ע' סג.

ולאחר שנמש למים חוזר דינו להיות כמים שאובים. ואף על פי ששינוי "מקוה שאוב שהגליד טהור משום מים שאובים, נימוחו — כשר להיקוות"¹, היינו שמותר להוסיף עליו ארבעים סאה מי גשמים, אבל המים עצמם פסולים לטבילה². ויש מכשירים אותו, שמכיון שהגלידו — פקע מהם דין שאובין³. אם יש לחלוחית על הקרח לפני שהוכנס למקוה, הרי היא נחשבת כמים שאובים ממש. ואם נצרף לחשבון את כל המים, אשר על בלוקי הקרח, שמשתמשים בהם להכשר מקוה (ב-40 בלוקי קרח, שכל אחד מהם 25 ק"ג, יגיע שיעור הלחלוחית שעל פני כולם לשיעור שלושה לוגין לפחות השווה לליטר אחד), יפסל המקוה מטעם שלשה לוגין⁴. בשעת הדחק, כשאין מי גשמים מצויים, מכשירים המקוה ע"י הנחת הקרח בריחוק שלשה טפחים (30 ס"מ, ולחומרא 35 ס"מ) מן המקוה, ואז סומכים על הכשר "המשכה"⁴.

ג. שלשה לוגין:

שלשה לוגין מים, שנפסלו על ידי שאיבה או על ידי תפיסת יד אדם או על ידי הוייתו על ידי טומאה (עי' להלן)⁵, אם הם נופלים לתוך המקוה, שאין בו ארבעים סאה, פוסלים את כולו⁶. שיעור שלשה לוגין לפי שיטות שונות הוא ליטר אחד⁷. שלשה לוגין פוסלים רק בנפילתם למקוה בלא הפסק (ופרטי הדינים רבים⁸, ואין כאן מקום להאריך). וכן פוסלים רק אם הנם מים ומראיהם מראה מים⁹. הטעם שקבעו חז"ל שיעור שלושה לוגין, מפני שהוא שיעור חשוב לרחיצה¹⁰, או מפני שהוא שיעור נסכי קרבן ציבור¹¹.

ז. תפיסת ידי אדם:

מקוה נפסל בשאיבה אפילו בלא כלי, אם המים באו מכח אדם. תפיסת יד אדם הפוסלת, מקורה בתורת כהנים שמיני פ"ט שנאמר: "אך מעין ובור מקוה מים יהיה טהור" — המעין אין בו תפיסת יד אדם כלל, והבור כולו בידי אדם, שהרי כולו מים שאובים, אמרו חכמים המקוה לא יהיה שאוב כבור ואין צריך להיות כולו בידי שמים כמעין. אלא אם יש בו תפיסת ידי אדם — כשר, וכיצד? המניח קנקנים בראש הגג לנגבם וירדו להם גשמים ונתמלאו אף על פי שהיא עונת הגשמים, לא נפסלו המים, שהרי לא מלאם בידו, ועל כן יכול לשבר את הקנקנים או להפכם והמים שנקוים בהם כשרים לטבול. אבל אם הגביה את הקנקנים והערם, נחשב כמעשה במים עצמם והם הפכו לשאובים ופסולים¹². ולא רק אם הגביה את המים נהפכים לשאובים, אלא גם אם נתמלאו "לדעתו". כגון שהניח כלים תחת הצינור, שחזקתו לקלח מים, או שהניח כלים בחצר בשעה שהעבים נתקשרו, ונתמלאו הכלים מים — פסולים לטבילה, שהרי "לדעתו" נתמלאו ויש שיתוף האדם בעשית המקוה. שבירת הכלים או הפיכתם אינן מועילות במקרה זה, מפני שהמים כבר נפסלו¹³.

הפיכת המים לשאובים נעשית גם בפעולות אחרות שאינן קשורות בכלי, כגון הסוחט כסותו, או שערות ראשו, או מערה מכלי נקוב, או זורק מים בחפניו¹⁴ — בכלם נפסל המקוה. כל שנתן על ידי אדם — אפילו ממילא, בלא כוונה, כגון שעובר במים ונתזו המים מאליהם אל המקוה — פוסל¹⁵, ויש חולקים¹⁶. פעולת אדם על ידי גרמא, כגון שהאדם מסיר פקק וע"י זה יוצאים המים, כתבו הפוסקים האחרונים, שאינה פוסלת¹⁷.

ח. הוייתו ע"י טומאה:

"אך מעין ובור מקוה מים יהיה טהור" — דרשו חז"ל שהוייתו על ידי טהרה תהא. כלומר, שהויית המקוה צריכה להיעשות על ידי דבר שאינו

1 פרה פ"ו, מ"ד. זבחים כה, ב.
 2 שו"ע שם רא, לה.
 3 שו"ע שם רא, כ. לשיטה שזחילה מעל מ' סאה מותרת.
 4 ר"ש מקואות פ"ה, מ"ה.
 5 תשו' הרא"ש, שו"ע שם רא, מח.
 6 דגול מרבבה שם בשם תשו' הרא"ש, וכן בנוב"י תנינא יו"ד, קלז, קלח, ועי' תשו' חשב האפוד קה, ס"ק א.
 7 תוס' יבמות פב, ב. מרדכי שבועות בשם ר"י.
 8 ועי' חולין פה, א.
 9 ב"י ביו"ד רא בשם הראב"ד.
 10 לעיל סעיף ט.
 11 הראב"ד בבבלי הנפש. שו"ע שם רא, כח. ועי' פ"ת כ.
 12 מקואות פ"ז, מ"ג. רמב"ם שם פ"ז, ה"ז וה"ט. שו"ע שם רא, כה.
 13 רמב"ם שם פ"ז הי"ב. ש"ע שם רא, כז.
 14 מקואות פ"ז מ"ג. רמב"ם שם פ"ז ה"ט. שו"ע שם רא, כה.

מקבל טומאה¹. אך אם המים באים למקוה דרך דבר המקבל טומאה, ככלי מתכת וכדו', אפילו באופן שאינו פוסל משום שאובים — פוסלים את המקוה. ודוקא אם בלעדיו לא היו המים באים למקוה. אבל אם גם בלעדיו היו באים למקוה — אינם פוסלים².
 מקוה, שמימיו זוחלים³, אין לסתום אותו בידו או בדבר המקבל טומאה⁴. על כן נוהגים להריק את המקוה בעזרת משאבות, ללא פתיחת פתח בקירות או ברצפת המקוה.
 הצנורות והכלים המקבלים טומאה, שדרכם באים המים למקוה, פוסלים את המקוה רק אם לא נתחברו לקרקע, אבל אם הם מחוברים לקרקע — כשרים, מפני שאינם מקבלים טומאה כיון שנתבטלו אגב הקרקע⁵. יש מחמירים, הדורשים שהצנור או חוטי הברזל לשימוש בביטון המזוין במקוה, יוכן לכתחילה על מנת לקבעם בקרקע⁶. למעשה מיצרים אותם בתי החרושת לברזל לזיון לשם שמוש בבניה, דהיינו לשם קביעה בקרקע.

ט. מי פירות:

אין טובלים מן התורה במשקין ומי פירות⁷. מקור הדרשה בתורת כהנים דלעיל "מקוה מים" — ולא שאר משקין⁸.

י. שינוי מראה:

דרשו בתורת כהנים "מקוה מים" — פרט לשנפלו לתוכו מי כבשים ומי צבעים ששינו מראיו, שפסול. וכתבו הראשונים⁹ שפסול זה מדרבנן. שגזרו על שינוי מראה, מפני שנראה כשאר משקים הפסולים מן התורה¹⁰. גזירה זו נאמרה רק לגבי מקוה ולא לגבי מעיין¹¹. שינוי מראה פוסל בתנאי שיהיה מגוף הדבר ממש כיון או שמן אבל אם אינו מגופן ממש, כגון מי צבע, שהם רק מי שריית סממנים או מי הדחת כלים, וכן לכלוך מאוכל או עפר שנשרה, כל אלו אין להם ממשות ואם שינו את מראה המים אינם פוסלים¹². וכן מקוה שנשתנה מראה המים מחמת עצמם — כשר¹³.
 מקוה חסר (שאין בו ארבעים סאה), אשר מימיו נפסלו מחמת שינוי מראה, צריך להמתין עד שירדו גשמים ויתמלא ויחזרו המים למראהם, ומקוה שלם שמימיו נפסלו מחמת שינוי מראה, מותר לשפוך לתוכו מים שאובים, כיון שאינו נפסל עוד משום דין שאובין¹⁴.

הכשר מקוה על ידי המשכה

מים, הפוסלים את המקוה, כגון מים שאובים או שהוייתם על ידי טומאה¹, פוסלים רק כשנופלים למקוה שלא בהמשכה, אבל אם המים נמשכים ונגררים על הארץ לפני בואם למקוה — אינם פוסלים, וזהו הכשר "המשכה".

יש מסבירים את טעם הדבר, שעל ידי המשכה בטלים המים אגב קרקע ונחשבים המים הבאים אל המקוה כבאים מן הקרקע². לפי הסבר אחר כל איסור שאובים הוא כדי שלא יפלו מים מכלים אל המקוה, וכל שלא נופלים ממש מתוך הכלים, לא נאמרה גזירת חכמים לגביהם³. וכן במקוה שהוייתו על ידי טומאה, כל שלא נפלו מדבר טמא אלא נמשכו לפני בואם אל המקוה, נחשב המקוה ע"י המשכה זו כנעשה בטהרה⁴. טוב להחמיר לכתחילה, שתהא הקרקע, דרכה נמשכים המים למקוה, ראויה לבלוע⁵. בפסול הוייתו על ידי טומאה אין צורך בהמשכה על גבי קרקע, ואף המשכה על גבי עץ או חרס כשר⁶.

יש מהפוסקים האחרונים הסוברים, שמלט (וכנהוג בטון רזה שהוא עשוי מתערובת מלט וחול ביחס 1 : 12), דינו כקרקע הראויה לבלוע⁷. שיעור ההמשכה הוא לפחות ג' טפחים (30 ס"מ ולחומרא 35 ס"מ) באורך ויש המצריך גם שיעור טפח אחד (10 ס"מ) ברוחב תעלת ההמשכה⁸. ובפסול הוייתו על ידי טומאה אין צורך בשיעורים אלו⁶.

לדעת רוב הפוסקים הראשונים מועילה ההמשכה רק כאשר יש רוב מים כשרים במקוה⁹, ויש אומרים גם לפני שבאו המים הפסולים, הנכשרים על ידי "המשכה"¹⁰, וכן נפסק להלכה¹¹. ובפסול הוייתו על ידי טומאה אפילו אם כל המקוה משוך — כשר.

יש אומרים, שמים הבאים בהמשכה אינם כשרים אך גם אינם פוסלים¹², ולפיכך בשעת הדחק כאשר משתמשים בקרח מלאכותי במקום מי גשמים, אין שמים את בלוקי הקרח לתוך המקוה, אלא מניחים אותם בריחוק שלושה טפחים, ומי התמיסה באים למקוה דרך המשכה, וסומכים בזה על דעת הפוסקים הללו¹³.

¹ ע"י לעיל פרק ג סעיף ה וסעיף ח.

² מרדכי שבועות פ"ב בשם הרוקח.

³ ח"י הגרי"ז לתמורה יב בהסבר שיטת הרמב"ם ועוד.

⁴ תשו' חשב האפוד סימן קנ, ס"ק ה.

⁵ רמ"א יו"ד רא, מו. והוא כדעת המרדכי (בהערה 2) אבל לדעת הרמב"ם במקואות פ"ד ה"ח והשו"ע יו"ד רא, מד, מו (בהערה 3) מועילה המשכה גם על גבי צנורות וכדומה, ובלבד שלא על גבי כלים. ושיטה שליטת היא שיטת הראב"ד בבעלי הנפש, שמצריכה קרקע, אך אינה מצריכה ראויה לבליעה.

⁶ ר"א"ש, שו"ע יו"ד רא, מת. ועיין ביאור החילוק לשאובים בשו"ת חת"ס קצט, ובחשב האפוד סי' קנ.

⁷ דרכי תשובה יו"ד ר"א, ס"ק רו, רמד. חזו"א מקואות יו"ד כג ס"ק א. חשב האפוד שם.

⁸ טהרת המים ע' פז בשם פרשת מרדכי סי' יח.

⁹ רמב"ם מקואות פ"ד, ה"ט. ראב"ד רז"ה, ר"ן, רשב"א, רמב"ן.

¹⁰ רמ"א שם רא, מד, ע"פ דיוק הבית יוסף בדברי הרמב"ם.

¹¹ שו"ע שם רא, מד. ואם כל המקוה משוכה י"א שפסולה מדרבנן (מהרי"ט סי' יז, תשב"ץ ח"ג סי' יב), וי"א שפסולה מן התורה (שו"ת אמרי אש שדייק מדברי הראשונים, ע"י שמלה רא, ס"ק עד בסופו).

¹² שאלות, תוס' תמורה יב בשם ה"ר שמואל שקבל מרבתינו. ועי' הגהות רע"א בשו"ע רא, מד.

¹³ חזו"א יו"ד קלח.

הכשר מקוה על ידי השקה או זריעה

המקוה הנוח ביותר מבחינת המציאות ולא מבחינת ההלכה הוא מקוה של מי גשמים, שכן בו קל יותר לפתור את בעיית חמוס המים¹, החלפתם וכדו'. אמנם במקוה של מי גשמים קיימת הבעייה של אגירת מי גשמים בכמות שתספיק זמן רב. כדי להתגבר על קושי זה ישנן שלוש שיטות לחיבור מי הכשרים או לערובם במים שאובים:

- א. דות
- ב. השקה
- ג. זריעה

¹עיי' שו"ע יו"ד רא, עה, וברמ"א שם בענין חימוס המקוה שיש מי שאוסר, ובאחרונים כתבו טעמים להקל, עיי' בדרכי תשובה שם.
²עיי' לעיל פרק המשכה ועיי' עוד לעיל פ"ג סעיף ה' שיש שמחמירים אפילו במקוה של מ' סאה שלא ירבו השאובים.
³רש"י חולין כו, ב, ועוד.
⁴מקואות פ"ו מ"ג, מ"ח, ועוד בכמה מקומות.
רא"ש בתשו', רמב"ם מקואות פ"ד, ה"ו, ועוד הרבה ראשונים, שו"ע יו"ד רא, טו כה.

א. דות

בונים סמוך למקוה בור גדול שיוכל להכיל כמות גדולה של מי גשמים, בכל פעם שמחליפים את מי המקוה ממלאים אותו 21 סאה מי גשמים מן הדות, ויתר המים מכניסים למקוה דרך "המשכה"². אחר כך מכשירים את המים שבמקוה בדרך "השקה" או בדרך "זריעה", או בשתייהן. זוהי הדרך הטובה ביותר לצאת ידי כל הדעות. אמנם אין עצה זו מעשית כל כך שהרי היא דורשת כריית בור גדול מאד וגם שטח גדול סביב המקוה (כגון גג) ממנו יתכנסו מי הגשמים לתוך הבור. על כן נוהגים להשתמש בשתי השיטות האחרות.

ב. השקה

(חבור מים כשרים ופסולים על ידי נגיעה מעין נשיקה)³ — מקוה שיש בו מ' סאה מים כשרים, אין תוספת מים שאובים פוסלת אותו, מפני שהמקוה מטהר אותם⁴. ולמדו בתורת כהנים "אך מעין ובור מקוה מים יהיה טהור" — שאם הוא טמא (היינו גם שאוב) יטהרו. ואין לי אלא מעין את המקוה, מנין מקוה את המקוה, מקוה את הבור, בור את המקוה? תלמוד לומר — מעין יהיה טהור, בור יהיה טהור ומקוה יהיה טהור. כלומר, מקוה שאוב נטהר על ידי מעין, או בור שיש בו מ' סאה — על ידי השקה.

גדרה של טהרת ההשקה הוא בתורת זריעה⁵, שהמים הפסולים על ידי נגיעתם במים הכשרים כאילו נזרעים בתוכם. וכשם ששתילי תרומה טמאים שנזרעו בקרקע נטהרו, מפני שהזריעה מטהרתם, כן מים במים נזרעים⁶. ויש מפרשים שע"י החבור נהפכים המים הפסולים עצמם להיות מקוה, ומשום כך טהורים⁷. השקה למקוה שאין בו מ' סאה, אינה מכשרת את השאובים⁸. מקוה זוחל שאינו כשר לטבילה, יש הסוברים שהוא כשר להכשיר שאובים ע"י השקה⁹, ואחרים מחמירים שכל שהוא עצמו פסול אף אינו מכשיר בהשקה¹⁰. שאלה זו נוגעת למעשה באופן בניית אוצר זריעה (עיי' להלן אות ג').

מקוה מרודד, דהיינו שיש לו מ' סאה אך אין גוף האדם עולה בהם בבת אחת, נחלקו ראשונים אם נקרא מקוה¹¹. ולדעת המחמיר כתבו האחרונים שאינו מטהר בהשקה¹².

חבור מקואות בדרך השקה נעשה בכמה אופנים. האופן הרגיל הוא נקב בקיר בין שני המקואות ושיעורו "כשפופרת הנוד"¹³. (נקב בקוטר חלל של פי-כלי-עור שמכניסים לתוכו משקים). שיעורו — גודל שתי אצבעות של אדם בינוני המתהפכות שם בקלות. ונוהגים לשער הנקב בקוטר 5 ס"מ¹⁴, וישנן עוד דעות אחרות בקביעת גודלו בסנטימטרים¹⁵.

⁵רא"ש בב"ק ובתשו'.
⁶פסחים לד, ב וברש"י שם ובכמה מקומות.
⁷מהרי"ק שורש נו. בית אפרים סימן נג. חידושי ר"ח הלוי טומאת אוכלים פ"א, ה"ה.
⁸ר"ש מקואות פ"ה, מ"ב.
⁹חלקת יואב סי' לב ועוד, ופירשו דברי השו"ע סעיף ס' כשאין באמת הגשמים מ' סאה.
¹⁰מהרי"ט, מהר"ם שי"ק, ועיי' חזו"א יו"ד כקנ, א.
¹¹מחלוקת רא"ה ורשב"א.
¹²שו"ת חת"ס יו"ד ריב.
¹³מקואות פ"ו מ"ז. רמב"ם שם פ"ח, ה"ו. שו"ע שם רא, מ, נב.

¹⁴שיעורין של תורה על פי החזו"א.
¹⁵תלוי בחישוב עובי האצבע אם 19 מ"מ, 24 מ"מ ועוד שעורים.



בנקב כשפופרת הנווד יש כמה תנאים:

(א) לפי סברת חלק מהראשונים צריך הנקב להיות כולו מלא מים¹, ולדעת אחרים מספיק אם הנקב בלבד הוא בשעור זה, ושעור המים די ב"טופח על מנת להטפוח² (שיעור לחות מים שהנרטב בהם ראוי להרטיב מקום אחר). (ב) חלל הנקב לא יתמעט על ידי שום דבר, כגון עפר לכלוך וכדו'³. לפיכך ראוי לעשות שפופרת הנווד קצרה, ולא להרחיק ביותר את המקואות זה מזה. וכתבו האחרונים שאף שלג, כפור וגליד, אף על פי שעושים מהם מקוה, כשעומדים בנקב ממעטים שיעורו⁴. ולכן יש להזהר בימות החורף שלא יתמעט הנקב על ידי מים קרושים.

(ג) יש סוברים ששיעור שפופרת הנווד אינו צריך להיות במקום אחד, אלא גם הרבה נקבים קטנים ודקים מצטרפים לשיעור זה⁵, ויש הסוברים שכל חלל הנקב צריך להיות במקום אחד⁶.

מקואות המתחברים על ידי "נצוק" ו"קטרפס" אינם נטהרים⁷. (ניצוק — קילוח מים באויר מלמעלה למטה, קטרפס — קילוח מים הבא דרך מזרון מלמעלה למטה). יש מהראשונים שכתבו שרק בפסול תורה הם אינם מהווים חיבור, אבל בפסול דרבנן הנם חבור⁸ ומחברים המקואות. וכן פסקו הרבה אחרונים⁹, שבשאובים מדרבנן (עי' לעיל באיזה מקרה שאובים מדרבנן¹⁰), הם מתחברים. יש שיטות שאינן מחלקות בין פסול דאורייתא לפסול דרבנן. גם לשיטות אלו העלו האחרונים, שאם ישנו חיבור בין המקואות גם בשעת הטבילה מועילה ההשקה¹¹. יש מי שסובר, שקטרפס שאדם עושה בכוונה מהווה חיבור, ורק קטרפס הנעשה ממילא אינו חיבור¹². מכל המבואר, יש שנוהגים לבנות אוצר ההשקה של המקוה תחת רצפתו, ומחברים האוצר למקוה בנקב של כשפופרת הנווד, וסומכים על חיבור הקטרפס¹³.

יש סוברים, שאם נתחברו המקואות לרגע אחד, מיד הוכשרו המים השאובים, והם כשרים גם אחרי שנפסקה ההשקה¹⁴. ויש סוברים שהמים כשרים רק כל זמן שהם מחוברים למקוה הכשר, ואם נפסקה ההשקה חוזרים לפסולם¹⁵. אופן בנית אוצר ההשקה עיין בפרק "מבנה האוצרות". נוהגים כרגיל לעשות את הנקב כ"שפופרת הנווד" בגובה 1.20 מ', כדי שאם יזחל האוצר לאחר שהכשיר את המקוה תהיה זו זחילה מגובה שלמעלה ממ' סאה¹⁶. (ועי' להלן סוף סעיף זריעה).

כאשר מתערבים מי האוצר עם מי המקוה פעמים רבות, אוזלים מי הגשמים ולא נשאר בו שיעור של רוב מי גשמים. לדעת רוב הראשונים מי התערובת שבאוצר נשארים כשרים עד עולם, גם אם יאזלו מי הגשמים לגמרי. אמנם יש שיטת ראשונים (הידועה בשם שיטת הראב"ד, אך יש עוד ראשונים שסוברים כן) שאף על פי שיכול להוסיף מים שאובים בלא הגבלה, צריך שישאר לעולם רוב מי גשמים (21 סאה) בתוך האוצר ואם לא נשאר שיעור זה האוצר פסול¹⁷. לפיכך יש הבונים אוצר שיכיל כמות מים של כמה שיעורי מקוה, ויש המהדרים עוד ובונים שני אוצרות השקה זה על גבי זה, היינו בונים אוצר השקה, המחובר למקוה, ומתחתיו אוצר שני המחובר לראשון רק כ"שפופרת הנווד". כל אוצר מכיל מ' סאה מים. ראוי שהמים שבכל אוצר יהיו בגובה הראוי לטבילה ולא שיהיו המים מרודדים¹⁸. באופן זה של אוצר על גבי אוצר, אף אם יתערבו המים שבאוצר העליון עדיין יוכשרו ע"י המים שבאוצר התחתון, ובזה יוצאים אף לשיטת הראב"ד. אמנם ה"חזון איש" כתב שגם באוצר השקה אין נשארים מי הגשמים זמן רב בתוך האוצר, שהרי בזמן הורקת מי המקוה יוצאים המים שבאוצר בשיעור רוחב הנקב, וכן כאשר ממלאים אחר כך את המקוה עד גובה הנקב כדי שתהיה השקה, נכנסים מים שאובים דרך הנקב, ואף אם נזהרים לפקוק הנקב בשעת הורקה ומילוי, הרי בשעת הטבילה עולים המים שבמקוה ושני המימות משתוים ושוב נכנסים מים שאובים לתוך האוצר (בקצב של 2 ס"מ בכל טבילה) ונמצאים מי הגשמים מתמעטים במהירות¹⁹.

אוצר השקה שנוזל ופסול משום זוחלים²⁰ פוסל את המקוה עמו. לפיכך אין

¹ שיטת ר"י בתוס' חגיגה כא, ב. יבמות טו, א.
 גיטין ס"א, נ. גיטין ס"א, נ. גיטין ס"א, נ. גיטין ס"א, נ.

שי"ך שם ס"ק קי.
 ² ש"י ר"ת בתוס' שם.

³ מקואות פ"ו, מ"ז. רמב"ם שם פ"ח, ה"ו. שו"ע שם רא, נב.

⁴ גידולי טהרה בגבא ס"ק סו.

⁵ מרדכי בפרק ב' דשבעות בשם ראב"ה, שו"ע שם רא, נב.

⁶ שו"ת חכם צבי סימן מ, לבושי שרד. פ"ת שם ס"ק לת. חזו"א יו"ד קלו.

⁷ טהרות פ"ח, מ"ט. ועי' בראשונים באורים שונים בד"ן גוד אחית וגוד אסיק. ועי' תוס' גיטין טז, א.

⁸ ר"ש בטהרות שם.

⁹ בית שלמה יורה דעה ח"ב סי' פה. פני יהושע גיטין טז. מהרש"ם ח"ג סי' רמד. ועי' בטהרת המים עמ' קט, קי. (אחרונים אלו דנו בחבור קטרפס, ובטהרת המים הוסיף דגם בניצוק הדיו כן).

¹⁰ פ"ג ס"ה.

¹¹ דברי חיים.

¹² שלמה רא, ס"ק צח. והביא כן בשם הרמב"ן.

¹³ דרך בניית מקואות שנוהגים בחב"ד.

¹⁴ שו"ת הרא"ש. שיטה אחת ברבנו ירוחם נתיב כה. שו"ע שם רא, נב.

¹⁵ ר"ש מקואות, פ"ח מ"א, ועוד. ועיין להלכה בש"ך רא, ס"ק קיב שהחמיר לכתחילה. ובנודע ביהודה תנינא יו"ד קמא, ובשו"ת חת"ס יו"ד ריב — הקלו אף לכתחילה.

¹⁶ עי' לעיל פ"ג, ס"ד.

¹⁷ עי' לעיל פ"ג, ס"ה.

¹⁸ עי' לעיל פרק זה ד"ה מקוה מרודד.

¹⁹ חזו"א יו"ד קכג, ס"ק ד.

²⁰ עי' לעיל פ"ג, ס"ד.

1 חזו"א שם קכג, ס"ק ה.
2 שם.
3 חזו"א שם קכג, ס"ק ג.

4 דברי חיים הלכות מקואות אות כ, ועוד.
וע"ע לעיל פ"ג ס"ה בענין נתן סאה ונטל סאה.

5 ש"ע שם ר"א, ס. גידולי טהרה, דרכי תשובה
רא, ס"ק קיא, שז. חזו"א שם קכג, ס"ק א.
6 חזו"א שם.

7 ע"י "מבנה מקואות והכשרם" עמוד לה.

8 ע"י לעיל פ"ג ס"ו.

9 שם.

מחברים שני מקואות לאוצר השקה אחד, פן יהיה מקוה אחד ריק והמים באוצר יזלו לתוכו, ובאותה שעה יפסל המקוה והטובלים בתוכו לא ידעו על כך¹.

כתב "החזון איש", שבאוצר השקה יש גם הפסד, כי על ידי ההשקה מתקלקלים המים שבאוצר, שהרי אין מחליפים בו את המים, ומי המקוה המזהמים מתערבים באוצר, "והרי אנו משתדלים על הנקיון וההידור כראוי לעושי מצוה ואיך נפסידם בידיים". ואם שופכים נפט לתוך האוצר כדי לבטל הסרחון, קיים חשש שבמשך הזמן יתרבה הנפט על המים².

ג. זריעה

כבר נתבאר, שמים פסולים המתערבים בתוך כשרים, הרי הם נזרעים בתוכם והזריעה מטהרתם.

יש אופן בנית אוצר בדרך שונה מאוצר השקה וקרוי כיום בשם "אוצר זריעה". (על כך עיין בפרק מבנה האוצרות).

באוצר זריעה אפשר להחליף תמיד את מי המקוה, אע"פ שלא נשארו כלל מ' סאה ממי הגשמים, מפני שהמים שאובים שנכנסו לתוכם נזרעו ונטהרו. אוצר זה כשר לרוב שיטות הראשונים. ונחלקו האחרונים אם מועיל אוצר זה אף לדעת הראב"ד. יש הסוברים שכל טעם האיסור ב"נתן סאה ונטל סאה" הוא משום מראית-עין וזה רק כאשר האדם נוטל את המים הכשרים, אבל באוצר כזה, שהמים נכנסים מאליהם לתוך המקוה — כשר³. ויש המחמירים גם באופן זה, כי סוברים שאין טעם הפסול משום מראית-עין. ועל כן לדבריהם אוצר זריעה פסול⁴ ולפיה נהגו בכמה מקומות.

יש פוסקים שסוברים שאין המים נכשרים בעירוב אם הם זוחלים בשעת העירוב⁵, אלא צריך שיתערבו באשבורן (היינו במקום שהמים מכוונסים ועומדים). ולפיכך כתבו שהצינור המוביל את המים מרשת האספקה יגיע עד למטה מן הנקב שבין האוצר למקוה, כדי שעירוב המים יהא במקום אשבורן ואז אין חסרון של זחילה. וכן כתבו לעשות המשכה על הקרקע לפני שיבואו המים למקוה⁶. יש מחמירים שהנקב יהא פקוק בשעה שמכניסים את המים שאובים לתוך האוצר, כדי שיתערבו בעמידה גמורה של המים, לאחר עירובם מוציאים הפקק מן הנקב, ורק אז נכנסים המים למקוה⁷.

לפי המבואר שבאוצר זריעה אין קשר בשעת הטבילה בין מקוה הטבילה לבין האוצר, ממילא אם האוצר נוזל אין הוא פוסל את המקוה. (ורק בשעת הכשרת המים צריך שהאוצר לא יהא נוזל וכדלעיל). כמו כן המים שבאוצר תמיד נקיים, מכיון שמתחלפים בכל פעם שממלאים את המקוה:

יש להזהר שבשעת מילוי, יהיה המקוה נגוב לגמרי שלא יהיו בו שלשה לוגין (ליטר אחד בערך) מים שאובים, הפוסלים אותו⁸. וכן שלא יפלו למקוה שלשה לוגין מים שאובים כל עוד שאין בו מ' סאה⁹. לפיכך יש להזהר מלמלא את המקוה במים חמים לפני שנתמלא המקוה במ' סאה. (על כן עדיף שהחמום במקוה יעשה בדרך אחרת, כגון ע"י גוף חמום בתוך המקוה).

כיום נוהגים במקומות רבים לעשות אוצר אחד המשמש אוצר השקה וזריעה ביחד, דהיינו שמים שאובים באים דרך אוצר זריעה, ויחד עם זאת מושקים מי האוצר למקוה. לפיכך נוהגים לעשות הנקב בגובה 120 ס"מ. מנקב זה באים המים מהאוצר ובאותה שעה אף מושקים אליו, ועל ידי כן שוב אין המקוה נפסל בשלושה לוגין, שהרי נכשר אף על ידי השקה, מאידך המים נשארים תמיד נקיים. יש נוהגים לעשות לכל מקוה שני אוצרות, אוצר השקה ואוצר זריעה ובאופן זה אין מרויחים נקיון המים, אך מאידך אם האוצר נוזל אין הוא פוסל את המקוה, מה שאין כן באוצר אחד.

דברי סיוס

מטרת מאמר זה, לתת מושגי יסוד בענין מקואות הקשה והמסובך, לא הלכות המקוה, כי אם יסודותיו בהלכה. נתבארו כאן שיטות שונות ודעות רבות. בספרי האחרונים מצינו, שלכתחילה יש להתקין מקוה שיוצאים בו ידי כל הדעות¹, כי קדושת ישראל וטהרת המשפחה קשורות הן בטבילה שבמקוה המים.

כתב הרמב"ם²: "דבר ברור וגלוי שהטומאות גזירות הכתוב הן ואינו מדברים שדעתו של אדם מכרעתן והרי הן מכלל החוקים. וכן הטבילה מן הטומאות מכלל החוקים הוא שאין הטומאה טיט או צואה שתעבור במים אלא גזירת הכתוב היא והדבר תלוי בכוונת הלב. ולפיכך אמרו חכמים טבל ולא הוחזק כאילו לא טבל. ואף על פי כן רמז יש בדבר, כשם שהמכויין לבו לטהר כיון שטבל טהור ואף על פי שלא נתחדש בגופו דבר, כך המכויין לבו לטהר נפשו מטומאת הנפשות שהן מחשבות האון ודעות הרעות, כיון שהסכים לבו לפרוש מאותן העצות והביא נפשו במי הדעת, טהור. הרי הוא אומר וזרקתי עליכם מים טהורים וטהרתם מכל טומאותיכם ומכל גלוליכם אטהר אתכם".

תשובות התשב"ץ ח"א סי' יז. ועי' הקדמת חבר לטהרה למקואות.

²מקואות פ"א, הל"ב.

לברור נוסף של בעיות הלכתיות, נא לעיין בנספח דפים 117—129 : 1. תשובת כ"ק האדמו"ר מסאטמאר, הרב יואל טייטלבוים שליט"א : 2. תשובת הרב חנוך דוב פדווא אב"ד לונדון שליט"א מספרו "חשב האפוד" בענינים של בטון מזויין, שיעור מקוה ופרטים נוספים ; 3. מאמר הרה"ג ר' מיכל טוקצינסקי זצ"ל משנת תרס"ד ב"מאסף" בענין הכשר מקואות ואוצרות מי גשמים בירושלים.

ד. מבנה המקוה והאוצרות

הכשרת המים, הבאים מרשת אספקת המים העירונית לתא המקוה, נעשית על ידי הבאתם במגע — באמצעות נקב — עם מי גשמים הכשרים לטבילה, והנמצאים ב"אוצרות" על יד המקוה. השיטות והדרכים להכשרת המים באמצעות אוצר "השקה" ו/או אוצר "זריעה", הן באחד מהאופנים דלהלן:

- א. אוצר השקה לחוד
- ב. אוצר זריעה לחוד
- ג. השקה וזריעה בשני אוצרות נפרדים
- ד. השקה וזריעה באוצר אחד
- ה. השקה וזריעה באוצר על גבי אוצר

השיטה המקובלת בירושלים היא הכשרת המים על ידי שני "אוצרות" נפרדים — "אוצר השקה" ו"אוצר זריעה".

א. אוצר השקה:

בור המכיל מי גשמים המגיעים אליו דרך צינור מהגג. יש להזהר שלא יהיו על הגג חביות או כלים אחרים בעונת הגשמים, וכן שלא יתערבו מי הגשמים במים הדולפים ממקום אחר (כגון צף שבור). לא רצוי להשתמש כלל בצנורות מתכת להעברת מי הגשמים מן הגג לאוצר. אסור שיהיה בדרך מעבר מי הגשמים מן הגג לאוצר ברז, גולי וכדומה שתורת "כלי" עליהם. הכשרת מי רשת האספקה העירונית נעשית על ידי "השקה" — מגע בין מי האוצר למי המקוה. לאחר שנתמלאה בריכת המקוה במים מרשת האספקה העירונית בדרך ה"המשכה", מביאים מים אלו במגע עם מי האוצר על ידי פתיחת נקב, במחיצה המפרידה בין האוצר והמקוה.

גודלו — שיכיל, לפחות ארבעים סאה, מי גשמים. גובה פני המים המינימלי יהיה ראוי לכסות אדם במצב שכיבה.

מקום הנקב — יש לעשותו למטה משפת המים, כלומר 114—120 ס"מ מעל לרצפת המקוה.

מידות הנקב — כ"שפופרת הנוד" והוא בקוטר 5—6 ס"מ.

אטימות — על האוצר להיות אטום מכל נזילה, כדי שיחשב "אשבורן" (נקב ה"השקה" אינו נחשב לנזילה. אנו רואים את מי האוצר ומי המקוה כמחברים).

אין לעשות את הנקבים, נקב ה"השקה" ונקב אספקת המים, משברי כלים (בקבוקים) וכדומה, וכן אין לעשותם מצנורות מתכת או מדברים המקבלים טומאה.

אין לשתף שני מקואות לאוצר השקה אחד. במקרה שמקוה אחד מלא והשני ריק — תפסול הנזילה מן האוצר למקוה הריק את המקוה המלא.

ב. אוצר זריעה:

מכיל ארבעים סאה מי גשמים. בזה שונה הוא מ"אוצר ההשקה", שהכשרת המים נעשית על ידי ערוב המים בתוכו ורק לאחר מכן מועברים המים למקוה. הכשרת המים באוצר קרויה "זריעה", כלומר, כאילו נזרעו מי רשת אספקת המים העירונית לתוך מי גשמים, ועל ידי כך הוכשרו לטבילה. כאן אין חשיבות לגודל נקב יציאת המים מהאוצר למקוה, שהרי אין תפקידו אלא להעברת המים, שהוכשרו בתוכו. יש להקפיד שבשעת זריעת המים של אספקת המים העירונית לאוצר, ישאר האוצר אטום לחלוטין מכל נזילה,

רק אז הוא יחשב ל"אשבורן" של מי גשמים, שבכוחו להכשיר את המים הבאים אליו. לכן יש לסדר את צנור אספקת המים לאוצר יותר נמוך מנקב יציאת המים למקוה. רצוי עד קרוב לרצפת אוצר הזריעה.

יש המקפידים הקפדה נוספת למלא מתחילה את "אוצר הזריעה" בכל הארבעים סאה מים מהרשת העירונית ולערבבם עם מי הגשמים הנמצאים בתוכו ולאחר מכן להעבירם למקוה. לצורך זה יש להגביה את האוצר מעל לנקב בשיעור שיכיל ארבעים סאה נוספים. דבר זה מקשה על ויסות המים.

ג. השקה וזריעה בשני אוצרות נפרדים:

המקוה מקבל את מימיו דרך אוצר הזריעה ובנוסף לכך, מושקים מימיו באוצר ההשקה.

בשיטה זו מתחלקת היחידה לשלושה תאים: מקוה הטבילה, אוצר זריעה ואוצר השקה. רצוי שיחידה זו תבנה כגוף נפרד מהבנין.

אוצר הזריעה מתמלא מי גשמים, ודרכו עוברים המים, המגיעים מרשת אספקת המים העירונית ויוצאים לבריכת הטבילה.

אוצר ההשקה מתמלא במי גשמים בשיעור הקצוב ו"משיק" את מימיו למקוה באמצעות הנקב.

ה מ ש כ ה

לפני כניסת מים כלשהם ל"אוצר" או למקוה, יש להעבירם דרך תעלת קרקע הראויה לחלחול מים. לשם כך משתמשים בביטון רזה, דהיינו, 1 חלק מלט ל-12 חלקים חול.

שיטת ה"המשכה" חשובה במיוחד לתוספת מלוי מים למקוה הן מים קרים והן מים חמים.

כשהמקוה מכיל רוב של ארבעים סאה, הוא אינו נפסל על ידי תוספת של מים שאובין ש"הומשכו" אליו. גם כשעברו המים "בפשוטי כלי מתכת" אינם נפסלים כש"הומשכו".

כשמחממים את המקוה על ידי תוספת מים חמים אפשר למלאם גם כן באמצעות ה"המשכה", אך בתנאי שבמקוה עצמו נמצאים לפחות ארבעים סאה מים כשרים לטבילה.

ה. הנחיות תכנוניות לאור ההלכה

תכנון המקוה לכל פרטיו ודקדוקיו וביצועו לפי המתוכנן דורשים שילוב מלא בין ההלכה והטכנולוגיה המתקדמת על אפשרויותיה המרובות. הקווים הניתנים להלן מתבססים על נסיון התיאום המירבי בין שני האלמנטים, הקובעים במבנה המקוה.

א. בנית "מקוה הטבילה" מותרת בכל אחת מדרכי הבניה, למן החציבה בסלע ופריית בור בתוך הקרקע, ועד למבנה בריכה על גבי הקרקע. מותרת בנית אבנים, לבנים, יציקת ביטון וכדו', בתנאי, שהמבנה נעשה באתר, על הקרקע או בתוכו, למעט תיבת ביטון, אסבסט וכדו', שיצורה בנפרד והתקינה אותה באתר (כגון טרומבטון), מבנה כזה שם "כלי" עליו ומימיו פסולים לטבילה.

ב. צורת המקוה אינה מוגבלת, אפשר לבנותה כרבע, מלבן, עיגול, משולש וכדומה. חשוב שיוכל הטובל לעמוד בו ולטבול ללא פחד.

ג. אין להשתמש במדרגות המקוה כמקום טבילה אלא לצורך ירידה בלבד, פרט למדרגה התחתונה, המיועדת לעמידתם של נמוכי קומה. לכן יש לבנות אותה ברוחב ראוי לעמידה, במינימום של כ-50 על 50 ס"מ.

ד. אטימות המקוה היא תנאי להכשרתו לטבילה, כל עוד תהיה בו נזילה מים הניכרת לעין ("זחילה") — פסול הוא. אכן אף נזילה שאינה ניכרת לעין יש למנוע מראש. במקרה וישנה "זחילה" כזו יש לפנות לרב להכרעת ההלכה. לכן יש לבנות את המקוה לכתחילה מחומרי בניה אטומים באופן מוחלט. אף לאחר התקנת תא המקוה כראוי אין להמשיך בעבודות הגמר (כגון ציפוי חרסינה) עד לאישור מוסמך על כשרות המבנה.

ה. יש להמנע מהרקת מי המקוה על ידי נקב בקרקע התא, שכן דבר זה כרוך בקשיים הלכתיים: הפקק חייב להיות כזה שאין עליו תורת "כלי", עליו גם להיות אטום באופן המבטיח מניעת "זחילה" כל שהיא. לכן מקובל להריק את מי המקוה על ידי שאיבה, במשאבת ואקום או חשמל.

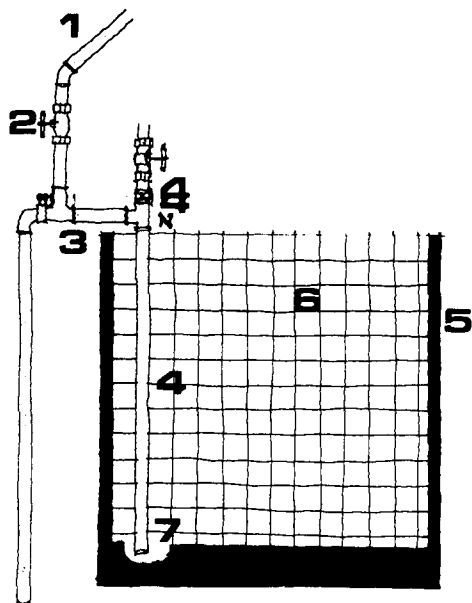
לאור הנסיון ראוי להקפיד על פרטים נוספים:

א. הפרדה בין יחידות טבילה ואוצרות מי גשמים.

1. רצויה בנית מערכת אוצרות נפרדת לכל מקוה טבילה, בשיטה של שני אוצרות ("השקה" ו-"זריעה") המשמשים מקואות צמודים. במקרה זה אין לבנות אוצר זריעה משותף לשני מקואות. הדבר אפשרי, ללא קשיים מיוחדים, כאשר מערכת האוצרות נמצאת מחוץ לבנין המקוה. בתכנון מקואות ואוצרות בתוך הבנין יש להקפיד על איתור הולם למערכות הנפרדות.

2. יש להתקין מערכת שאיבה נפרדת להורקת כל מקוה (משאבת "ווקום" או משאבה מכנית). חבור בין מקואות שונים במערכת ההורקה עלול לגרום להורקת המים מתוך מקוה אחד לשני ולתקלות אחרות.

הנחיות אלו ניתנו על ידי הרב דוד מיינצברג נ"י הממונה על בנין מקואות בישראל מטעם המרכז לטהרת המשפחה ראה פרטי מקואות ואוצרות.



"משאבת ווקום" להורקת המקואות

1. צנור אספקת המים מרשת עירונית
2. ברז לצנור אספקת המים
3. צנור שאיבה בצורת "ח"
- קצהו האחד נמצא בתוך המקוה והקצה השני מוביל לתא הביוב בגרביטציה
4. צנור אויר-המחבר את צנור השאיבה עם האויר בחוץ
- א.4. ברז "שובר הווקום"
5. קירות המקוה ורצפתו
6. חלל המקוה
7. גומה קטנה ברצפת המקוה במקום הנמוך ביותר שלתוכה מגיע צנור השאיבה לשם הורקת המקוה

ב. הפרדה בתאי החלוקה לאספקת מי גשמים.

1. רצוי לבנות תא נפרד למערכת אספקת מי גשם לאוצרות בעונת הגשמים, ללא קשר כלשהו עם רשת אספקת המים העירונית, המשמשת למלוי המקוה בכל ימות השנה. ע"י זה אפשר למנוע את הזרמת מי הרשת לאוצר בעת מלוי במי הגשמים — דבר שצריך להעשות בפקוח רבני מיוחד.

2. התא, שבו נמצאת אספקת המים העירונית, יבנה בנפרד, כשבו מותקנת תעלת "ההמשכה", באופן שיבטיח כי הזרמת המים לאוצר הזריעה תתאפשר רק לאחר שיעברו דרך התעלה.

ג. קביעה נכונה של גובה הנקבים ומתקן ההרקה.

1. החיבור התמידי הדרוש בין המקוה לבין אוצר ההשקה קוצע את הגובה העליון של נקב החיבור, דהיינו, 1.20 מטר מעל לרצפה שהוא גם גובה המים במקוה. גובה המים הבאים דרך אוצר הזריעה צריך להיות תמיד מעל פני המים שבמקוה ולכן צריך הגובה התחתון של נקב אספקת המים מאוצר הזריעה להיות לפחות 1.35 מטר מעל הרצפה. יש למנוע גלישת מים מהמקוה לאוצר הזריעה בעת כניסת הטובל.

2. התחתית של קשת המשאבה, העוברת מעל פני המקוה, צריכה להיות בגובה של 1.40 מטר לפחות. בגובה נמוך מזה עלול הצנור להתמלא על ידי עלית המים הנגרמת ע"י הטובל, מה שיביא להפעלה אוטומטית של המשאבה, במיוחד אם זו משאבת "ווקום".

3. בקשת השאיבה יש להתקין ברז $\frac{1}{2}$ בלי אטימת גומי, ל"שבירת" הווקום ליד המקוה. זאת בנוסף לברז למלוי צנור השאיבה וברז ה"שבירה".

4. אם מבנה מערכת האוצרות והתאים המיוחדים הקשורים אליה מחוץ לבנין, רצוי שכל הברזים למלוי המקוה והווקום יהיו בתוך חדר המקוה או על ידו, כדי שהאחראי יוכל להשגיח על פעולתם בקביעות וכדי למנוע אפשרות של פתיחת ברז והפעלת הווקום בעת הטבילה — דבר הגורר פסילת המקוה.

ד. התקנת צנרת ואביזרים

1. במקואות המחוממים ע"י קיטור חי, המוכנס לתוך המים, יש למנוע שאיבה דרך צינורות הקיטור, במיוחד אם הדוד עומד במפלס נמוך מהמקוה. יש לקבוע שסתום אויר נפרד על יד כל מקוה בצינוור המוביל אליו קיטור כדי לשבור את הווקום הנוצר בצינורות אחרי שלחץ הקיטור נחלש.

2. אם החימום הוא ע"י רדיאטורים, יש לשים לב לדברים הבאים:

- הקצה התחתון של הרדיאטור או נחש-החימום יהיה לפחות 15 ס"מ מעל לרצפת המקוה ומרוחק מהקיר לפחות 10 ס"מ לצרכי ניקוי.

- ווי הקביעה של גופי החימום לא יהיו בתוך המים אלא מעליהם, למניעת נזילה העלולה להגרם במשך-הזמן ע"י תנודת הוויים.

- ברזים ואביזרים לא יבלטו מעל פני המים, או בתוכם, לאזור הטבילה כדי למנוע פגיעתם בטובל.

- הצנור המספק מים חמים או קיטור לגוף החימום ייקבע בצורה שתמנע אפשרות נגיעה וכויה.
- רצוי לקבוע מגן לפני גוף החימום וצנורות הקיטור למנוע כויה.
- שטח נקי פנוי לטבילה חוץ לשטח התפוס ע"י גוף החימום והמגן יהיה לפחות 90×90 ס"מ.

ה. שונות

1. עובי המחיצה המפרידה בין המקוה ואוצר ההשקה לא יעלה

על 10 ס"מ במקום בו נמצא נקב החיבור. אם קירות הביטון או הבלוקים עבים יותר מצטברות שאריות טיט וטיח בשטח נקב ההשקה, ואלו מקטינים אותו מתחת לדרוש לפי ההלכה. בקיר עבה קשה להסיר ולנקות סתימות שונות ואין היד הבודקת מגיעה לכל חלקי הנקב. כמו כן במקרה של נזילה באורך נקב ההשקה אין אפשרות לבדיקתו לכל אורכו. לכן יש לסדר במקרה זה במקום הנקב – גומחה בגודל של 30×30 ס"מ.

2. לפי שיטת חב"ד נמצא אוצר ההשקה מתחת לרצפת המקוה, ונמצאים בו תמיד שני מקומות השקה, כל אחד בגודל של 10×10 ס"מ מרוחקים זה מזה. אחד מהם מוסתר מתחת למדרגת המקוה. בצורה זו מובטח חיבור אחד לפחות כשיכסה רגל הטובל את החיבור השני.

מאחר ובשיטה זו מזדהמים מי האוצר מהר מהרגיל, יש לבנות דות אגירה בגודל שיאפשר גם בעונת הקיץ אספקה של מי-גשמים להחלפת מי האוצר לפחות פעמיים בחודש.

גודלו של דות זה יקבע תוך התחשבות באקלימה החם של ארצנו ובעומס השימוש.

רצוי שאורך תא המקוה יהיה לא פחות מ-1.40 מטר חוץ ממקום המדרגות, כדי שהטובל יוכל לטבול גם במקרה הצורך בשכיבה תוך השענת הראש על המדרגה.

יש להקפיד שבין תקרת האוצרות לבין גובה המים יהיו לפחות 20 ס"מ של חלל ריק בהתחשב בעליית נפח המים בזמן הטבילה. חלל זה קירותיו יהיו אטומים מכל צד מבלי להכניס בהם צנורות של מי גשמים או של רשת המים העירונית.

