

דעת - מכללת הרצוג

הגב

(חלק שני)

יהושע לוינזון

פרסומי מטכ"ל/קצין חינוך ראשי, ענף השכלה



צבא הגנה לישראל
הוצאת "מערכות"



www.daat.ac.il

דעת - מכללת הרצוג

מהדורת מעריב

כל הזכויות שמורות למטכ"ל / קצין חינוך ראשי — ענף השכלה

www.daat.ac.il

דעת - מכללת הרצוג

סקירה יישובית

באר־שבע

כבר בתקופה הפרהיסטורית היו קיימים יישובים בסביבת באר־שבע. מסתבר, שבתקופה הכלקוליתית (האלף הרביעי לפני הספירה) היתה קיימת שרשרת יישובים בסביבתה, והגדול שבהם היה בתל אבר־מטר. תושבי היישובים הללו עסקו במרעה, בחקלאות, במלאכה ובמסחר, וחיו בבתים תת־קרקעיים עונתיים. באבר־מטר התגלו בין היתר, כלי־נחושת, כבשנים להיתוך מתכת, לזיקוקה ולעיבודה, עפרות נחושת וסיגים. את העפרות הביאו, כנראה, מפזון אשר בערבה — היינו ממרחק של 100 ק"מ בקירוב. המתכת שהובאה לאבר־מטר הותכה בכמה שלבים, והטכניקה של עיבוד המתכת כבר היתה מפותחת למדי. ייתכן, שחרשי־המתכת של באר־שבע הם אבות אבותיהם של הקנים, שבט החרשים הנורדים, שנוד בערבה, באדום ובנגב בימי יציאת־מצרים ובתקופת המלוכה הישראלית. מכל מקום,

בזמן המעבר מהתקופה הפרהיסטורית לתקופה ההסטורית היו באר־שבע וסביבתה הקרויה באחד ממרכזי הציביליזציה החשובים בא"י, ואחד ממרכזי חרושת־המתכת הקדומים ביותר במזרח. כמעמדה, זה קיימה, ודאי, באר־שבע קשרי מסחר ומלאכה עם סיני, מצרים וא"י הדרומית.

כתובת עברית־אראמית מבאר־שבע, כנראה חבית־כנסת מהמאה השנייה או השלישית לספירת הנוצרים



באר־שבע המקראית, הנזכרת בנדהדיהם של אברהם, יצחק ויעקב, שכנה כ־4 ק"מ מזרחה לבאר־שבע של ימינו, בתל

דעת - מכללת הרצוג

שעל גדות נחל-באר-שבע. המתלכד בקרבת מקום עם נחל-הברון.
בבאר-שבע כרת אברהם ברית עם אבימלך מלך גור בדבר
באר שחפר, ויכרתו שניהם ברית — — — ויאמר (אברהם) כי את
שבע כבשות תקח מידי בעבור תהיה לי לעדה כי חפרתי את הבאר
הזאת. על כן קרא למקום ההוא באר-שבע.
לפי מסורת אחרת נקראה העיר שבעה. על שם הבאר שחפרו
עבדי יצחק (בראשית כו. לג).

שתי המסורות קשורות. איפוא, את שמה של באר-שבע בחפירת
באר במקום — ואמנם, ליד תל באר-שבע נמצאות בארות עתיקות,
שאפשר כי עליהם נסובים סיפורי האבות. בארות אלה מספקות
כיום מים לבאר-שבע ולצאן של הבדווים בסביבה; לכן קראו
הבדווים לתלה של באר-שבע תל-א-משש, כלומר — תל-הבארות.
לפי המסופר במקרא, סתמו בתקופת האבות יושבי המקום
(במקרא מכונים הם פלשתים, אך הפלשתים החיישבו באיזור רק
במאה ה"ב לפה"ס) את הבארות אחרי מותו של אברהם, ויצחק
חפר אותן מחדש, וחיפש את הברית עם מלך גור. גם יעקב ישב
שם זמן מה בבאר-שבע, לפני לכתו חזרנה ולפני ירידתו מצרימה.
קיימת מסורת קדומה לגבי קדושתה של באר-שבע ולגבי
התגלויות האלוהים בה: אברהם נטע בה אשל וקרא בשם ה' אלי
עלם (בראשית כא. לג); יצחק בנה בה מזבח וקרא בשם ה'
(בראשית כו. כה); יעקב זבח בה זבחים, ובה נגלה אליו במראות
לילה האלוהים. מסורת קדושתה של העיר נמשכה גם בימי המלוכה
(אלף שנה!), ועמוס הנביא עדיין מזכיר אותה כמרכז לפולחן
ולעבודת אלוהים (עמוס ה. ה).

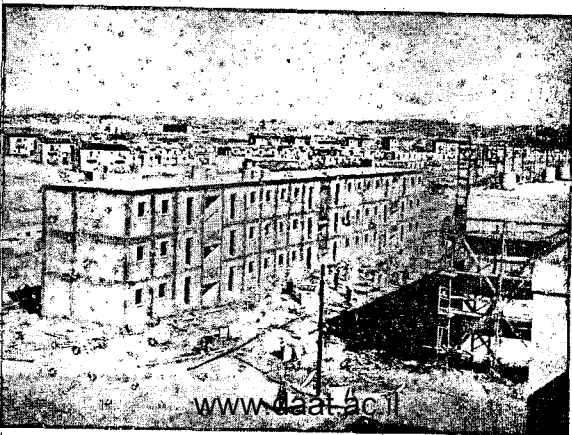
באר-שבע נמנית במקרא פעם עם ערי שמעון ופעם עם ערי
יהודה (יהושע טו. כח; יט. ב). נראה, כי אחרי שנבלע שבט
שמעון ביהודה, היתה באר-שבע לחלק מיהודה, ולבירת נגב-יהודה
(הזוהה עם נחלת שמעון הקדומת). בימי המלוכה היתה באר-שבע

דעת - מכללת הרצוג

המרכז האדמיניסטרטיבי העיקרי בדרום הארץ. הציון „מדן ועד באר־שבע“ מלמד, כי היתה יישוב הקבע הגדול ביותר בדרום הארץ. בתלה של באר־שבע נמצאו חרסים מתקופת הברזל הקדומה והתיכונה. היינו מתקופת השופטים ומימי המלוכה הישראלית.

באר־שבע מימי הבית־השני ומהתקופה הרומאית־ביזנטית שכנה באותו מקום שבו שוכנת באר־שבע של ימינו. מעידה על כך כחובת עברית־ארמית מבית־כנסת יהודי עתיק, שנמצאה באחד מבתי העיר, והמיוחסת למאה ה־ב' או ה־ג' לספירה. כן נמצאו במקום כתובות ביזנטיות. המספרות על תיל־המצב הרומאי שחנה במקום. באר־שבע היתה חוליה מרכזית בקו הביצורים (הלימס) הרומאי שעבר מעזה לים־המלח, ובה חנו פרשים דל־מאטיים.

באר־שבע החדשה בבניינה



דעת - מכללת הרצוג

בתקופה הרומאית עברו בבאר־שבע נתיבי המסחר לדרום עבר־הירדן, לערב ולמצרים. הצלבנים, אשר זיהו אותה בטעות עם חברון, הקימו בה מצודה, כדי להגן על יישוב הקבע מהתנפלויות יושבי המדבר.

בימי־הביניים עמדה באר־שבע בחורבנה. היו בה רק מספר בארות, ולידם תאן לשירות שיירות.

באר־שבע החדשה נוסדה על־ידי התורכים בראשית המאה ה־17. מטרתם הראשית של התורכים היתה להפוך אותה לתחנה בדרך התקדמותם לעבר תעלת־סואץ. מטרתם הנוספת היתה להגביר את פיקוחם על הבדווים, ולחסל את התנפלויותיהם של הבדווים על האזורים הנושבים בצפון, וכן את מריבותיהם הפנימיות. בשנת 1903, בעת שעמדה משלחתו המדעית של ד"ר הרצל לצאת לסיור דרומה, הציעו ראשי השבטים הבדווים את מחוז באר־שבע להתיישבות יהודית בנגב. מסתבר, שעז היה רצונם לסלק את השלטון התורכי מהנגב. כדי להגביר את הביטחון באיזור זה, וכדי למשוך את לב הבדווים, הפרידו התורכים את באר־שבע מתחום עזה, וקבעו את סביבתה כאיזור נפרד. איזור באר־שבע היה אז שטח בדווי טהור, ושלטו בו מנהגי המדבר חוקיו.

העיר־באר־שבע נבנתה מראשיתה על־פי תכנית עובדה זו ניכרת ברחובות הישרים והרחבים של העיר הישנה, ובשדרות העצים שבצדי הדרך, בכניסה לעיר. קווים ישרים אלה עומדים בסתירה לאופיים של כל יתר היישובים הערביים, שנבנו בדרך־כלל ללא תכנון וסדר. בבאר־שבע הוקמו אז גם כמה מוסדות: בית־ספר, בית־משפט, עירייה, דואר, משטרה וכדומה.

ב־1917 נכבשה באר־שבע על־ידי הצבא הבריטי, בפיקודו של גנרל אלנבי. בבית־הקברות הצבאי הבריטי אשר בכניסה לעיר קבורים החיילים הבריטיים שנפלו בזמן כיבוש העיר; בניניהם גם סרן יהודי. גם בתקופת המנדט היו רוב תושבי באר־שבע

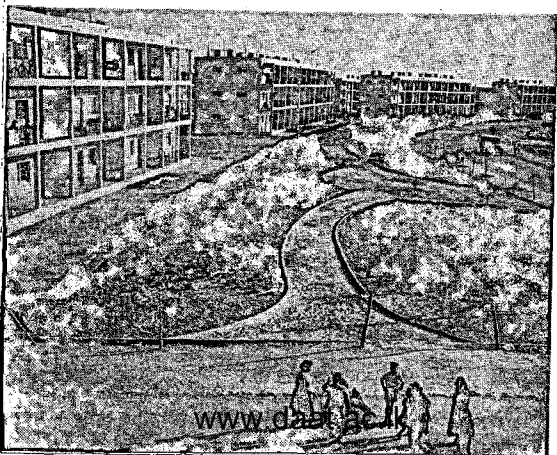
דעת - מכללת הרצוג

כדורים, שהפכו בהדרגה לתושבי קבע. העיר שימשה כמרכז מסחרי לכדורים בנגב, ותושביה התפרנסו מחקלאות, ממסחר ומהברחות. במבצע „יואב“ ביום ג' דחה"מ סוכות תש"ח (21.10.48) נכבשה באר"שבע על-ידי צבא-הגנה-לישראל הפכה לעיר יהודית.

עם כיבוש העיר שוחררה גם בית-אשל, ששכנה 2 ק"מ מזרחה לבאר-שבע, והיתה נתונה עד אז במצור ממושך. באר"שבע שימשה כנקודת משען למבצע „חורב“ ולמבצע „עובדה“, שבהם הושלם כיבושם של הנגב, של הערבה ושל אילת.

מאז הכיבוש השתנתה באר"שבע לבלי הכר, רבבות העולים הוותיקים שהתיישבו בה הרחיבה ובנוה במהירות. כמו בה שכונות חדשות, נסללו כבישים, הוקמו מפעלי-תעשייה ותרופת והאוכלוסיה

איזור הפיתוח בבאר-שבע



דעת - מכללת הרצוג

גדלה פי שמונה והגיעה ל-40.000 תושבים. עיירה רדומה זו שבגבול יישוב הקבע בארץ הפכה לעיר שוקקת חיים, שמלבד היותה בירת הנגב, הינה גם הבסיס לפיתוחו.

באר־שבע קשורה כיום עם מרכז הארץ על־ידי כביש טוב וקצר מן הכביש שקישר אותה בימי המנדט וע"י מסילת־ברזל, והיא משמשת כבסיס לפיתוחם של אילת, של מפעל־האשלגן בסדום ושל שאר מפעלי הפיתוח בנגב.

כביש באר־שבע—ניצנה עד מסעף־הנגב (לכפר־ירוחם)

הנוסע בכביש באר־שבע—ניצנה יראה ממערב לכביש ולעתים גם מזרחה לו שטחי חוליות נרחבים, המשתרעים מכאן עד גבעות הכורכר שבמישור־החוף. במקום זה חודרות חוליות הים את חדירתן העמוקה ביותר, ומגיעות למרחק של 40—50 ק"מ מהים. ממשלת המנדט אחזה באמצעים שונים כדי לעצור את התקדמותן, ובמטרה זו נשתלו העצים והשיחים שבצדי הכביש. אף שהחוליות אינן עבירות, בדרך־כלל, עוברת בפרצות שביניהן — ממערב לכביש באר־שבע—ניצנה — דרך עפר מקבילה לכביש, ששימשה כעבר כדרך העיקרית מבאר־שבע למצרים. דרך זו ידועה לנו מהמקרא בשם „דרך־שור“, על שם מדבר־שור בחצי־האי סיני, והיא נזכרת בספור על הגר, שפחתה של שרה, בברחה מפני גבירתה אל בית אבנ־יה במצרים: „וימצאה מלאך ד' (את הגר) על עינ־המים במדבר, על העין בדרך־שור“ (בראשית טו, ז). והי גב הדרך הרומאית המפורסמת באר־שבע—חלוצה—רחובות—ניצנה, שהיתה צינור האורך העיקרי בנגב בתקופה הרומאית־ביוזנית. במשך דורות רבים של עזובה נהרסה הדרך כליל, ולראשונה השתמשו בה בעת החדשה שריוני צה"ל, עת עלו בה לכיבוש ניצנה. המצרים לא הביאו כלל בחשבון אפשרות של מעבר שריון בתואי זה, והמתעתם החישה את מפתחם.

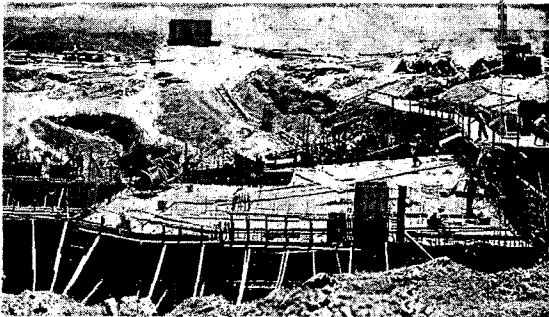
דעת - מכללת הרצוג



רביבים

רביבים

רביבים שוכנת כ־23 ק"מ בקו אוויר דרומית-מערבית לבאר-שבע, במרכז מישור השווה בגודלו לעמק-הפר. הניסיון הראשון להתיישב במישור זה נעשה כבר ב־1935, אולם עם פרוץ מאורעות 1936—1939 חוסל המחנה הארעי שהוקם במקום, והבדווים הורו לשלוט באיזור. שמונה שנים אחרי כן, בשנת 1943, הוקמה רביבים. רביבים, גבולות ובית-אשל, שנוסדו באותו פרק זמן, היו היישובים היהודיים הראשונים בנגב, והוקמו תחילה כנקודות תצפית, לשם חקירת התנאים האקלימיים והאפשרויות החקלאיות בנגב השחון. כמות הגשמים הממוצעת באיזור רביבים אינה עולה על 75 מ"מ בשנה, ובשנים שחונות אינה מגיעה אלא ל־50 מ"מ. גם טל הקיץ, אין בו כדי לשנות במידה רבה את התמונה. קושי אקלימי נוסף באיזור הוא סופות החול. חוליות הים הדרו כאן למרחק רב מהים,

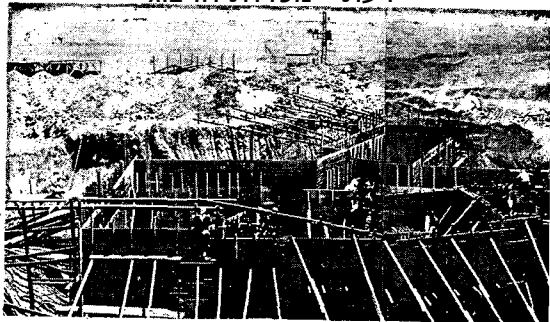


בניית בריכה חת'קרקעית בעמק

ובהתחולל סערה, היא מרימה ענני אבק דק, המתפשטים לרוחב כמה עשרות מטרים; האבק חודר לכל פינה ומכביר על הנשימה. ייתכן, שהנגב אינו דל כל כך בגשמים כפי שהעלו המדידות רביבים, אלא שחלוקתם אינה שווה. ענני הגשם העוברים באזור פוסחים עליו על פי רוב, וממטירים את גשמיהם בהרים שמצפון מזרח לו. מי הגשמים יורדים מההר בצורת שטפונות, מקצתם בנחל-צין ליס'המלת, ומקצתם בנחל-רביבים ובנחל-הבשור ליס' התיכון. כוחם של המים השוטפים בנחלים רב מאוד. הם גורפים אתם אבנים גדולות, וסוחפים אדם ובהמה הנקרים על דרכם. כבר בימים קדומים ניסה האדם לבלום את כוחם' ההרסני של המים ולהפיק מהם תועלת. עדים לכך הסכרים, שהוקמו בנחלים שבקרבת הערים העתיקות, אשר פרחו בנגב בתקופות הנבאטית והרומית-ביזנטית, וכן בנחלי הנגב האחרים.

גם אנשי רביבים ניסו בתחילה לפתור בדרך זו את בעיה

דעת - מכללת הרצוג



החוף הדרומי לצורך השקאת הנגב

המים להשקאה. הם חפרו בריכת עפר גדולה על שטח בן 80 דונם, ותעלה באורך 950 מטר חיברה אותה עם אפיק נחל רביבים הסמוך. בנחל עצמו הוקם סכר, שחסם את האפיק לרוחבו, ועלידי הרמת קירות הסכר הורדתם, ניתן להזרים את כמויות המים הרצויות לתעלה ולבריכה. שנת תש"ה היתה ברוכה בשטפונות: שש פעמים זרמו מים בנחל, ולפי הערכתם של אנשי רביבים עברו בו באותה שנה 8.5 מיליון מ"ע מים, ובכל זאת, אך מעט ממים אלה נשארו בתוך הבריכה. נתברר, שהמים חלחלו בבריכת העפר, וכי אפשר להשתמש במימי הבריכה הזאת להצפת שטחי המזלע רק במשך תקופה קצרה אחר אגירתם. לצורך אגירת מים למשך כל ימות השנה נחפרה בריכה מיוחדת, קטנה יותר, שקרקעיתה ודפנותיה זופתו היטב. תכולתה של בריכה זו היא 40.000 מ"ע. אולם גם היא לא פתרה את הבעיה, שכן מדי פעם בפעם פוקדת את הנגב שנה שחונה, ואף בשנים גשומות אין כמות המים הזורמים בנחל

דעת - מכללת הרצוג

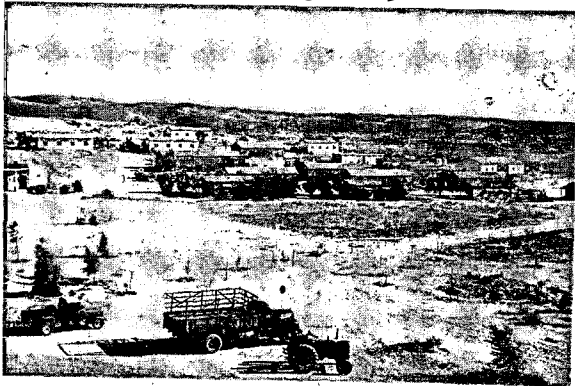
קבועה ויציבה, ולפיכך אין אפשרות לבטוח בהם לצורך תכנון העבודה במשק. הניסיון של רביבים הוכיח, שאפשר להשתמש במי השטפונות הזורמים בנחלי הנגב כתוספת למי ההשקאה, אולם את הבסיס יש להשתית על צינור מים. ואמנם, רביבים חוברה לאחרונה לצינור המים של הנגב, ומאז החלה תקופה חדשה בהתפתחותה.

תחילה ישבו מייסדי רביבים בבורמים בצורת אולם תת־קרקעי רחב, שנחצב, כנראה, בתקופה הרומאית־ביזנטית. בורות מים כאלה ידועים בשם חרבות, והללו מרובות בנגב, אלא שהן סתומות על פי רוב, והבדווי עצל מכדי לנקותן, בקרבות שהתחוללו בנגב הדרומי־מערבי במלחמת־העצמאות, שימש אולם תת־קרקעי זה, שהינו מקלס טבעי, כבית־חולים שדה.

עד מלחמת־העצמאות שררו יחסי שכנות תקינים למדי בין אנשי רביבים לערביי הסביבה. יחסים אלה השתנו מיד אחר הכרזת המדינה, ובייחוד אחר פלישת צבאות ערב לארץ־ישראל. הכוחות המצריים, שכבשו את עסלוג, ניתקו את רביבים מהכביש לבאר־שבע, ואנשי המשק נאלצו להשתמש בדרכי־עפר צדדיות. רק עם כיבושה של באר־שבע עליידי כוחותינו, ועם התקדמותם לעבר ניצנה, נפתחה שוב הדרך הראשית. האויב עשה ניסיון לחזור ולכבוש את עסלוג, והפציץ את רביבים ואת המשלטים בסביבה, אך לא הצליח במשימתו. רביבים שימשה כנקודת היערכות חשובה לכוחותינו לקראת מבצע „חורב“, שבו סולקו כוחות האויב כליל מהנגב. (פרטים נוספים ראה בפרק על באר־משאבים).

אחרי מלחמת־העצמאות נגאלה רביבים מבדידותה, משהוקם בקרבתה משק נוסף — משאבי־שדה. סמוך למלחמת־סיני ואחריה הוקמו מדרום־מערב לה, בקרבת הכביש לניצנה וסמוך לגבול שביתת־הנשק, יישובים נוספים: שדמות־שיוף, קציעות ובארתיים.

דעת - מכללת הרצוג



משאבי־שדה

משאבי־שדה (ביר־עמלוג')

משאבי־שדה נמצאת בקרבת הצטלבות נחל־רביבים עם כביש באר־שבע—ניצנה, כ־5 ק"מ מזרחית לקיבוץ רביבים. היא נקראת על שם אלוף יצחק שדה, מבוני כוח הביטחון היהודי. כרכיבים, שדמות־שיוף וקציעות היא מהווה עמדת חלוץ קדמית באיזור מדברי למחצה, הסמוך לגבול שביתת־הנשק עם מצרים.

בימי קדם שכנה, אולי, במקום זה בעלת־באר, שעלתה בגורלו של שבט שמעון: „ויצא הגורל השני לשמעון ויהי להם בנחלתם באר־שבע ושבע ומולדה ושרותן — — — וכל החצרים אשר סביבות הערים האלה עד לבעלת־באר רמת־נגב, זאת נחלת מטה בני שמעון ומשפחותיהם” (יהושע יט, ח). בומן החדש שכן בקרבת

דעת - מכללת הרצוג

מקום מחנה צבאי ויישוב ערבי קטן בשם ביר-עסלוג, השמות בעלת-באר המקראי, ביר-עסלוג, הערבי וכן השם המחדש באר-משאבים, מורים כולם על מציאות מים, ואמנם מצויות כאן בארות-מים עתיקות, שהיו, בוודאי, בשימוש כבר בתקופות קדומות.

בראשית מלחמת-העולם הראשונה חנה בביר-עסלוג מחנה הצבא התורכי-גרמני, שהתעתד לעלות על תעלת-סואץ. לידו הקימו התורכים מסגד, ובבנייתו השתמשו בשרידי כנסייה ביונסית. לפני מלחמת-העצמאות היו במקום בניין משטרה, ומחנה צבאי בריטי. ביר-עסלוג שימשה גם כשוק לשבט העוזאמה, שישב דרומית לבאר-שבע. מיום הכרות החלוקה היו אנשי שבט זה לרועץ לאנשי הביטים, בית-אשל, חלוצה וכד', ועם פלישת צבאות ערב הפך האיזור לזירת קרבות, וכך מתאר הספר, "חסיבת הנגב במערכה" את הקרבות בגזרה זו: "ב-24 במאי (1948) נכבש המקום כיבוש אזרחי ביותר על-ידי צבא-ההצלה המצרי, שהועבר מאיזור כפר-דרום אחר שסבל שם אבידות רבות. תפקידו היה להבטיח את דרך התחבורה המצרית מעוג'ה (ניצנה) אל בית-לחם. במקום הנתה פלוגה מצרית, כמה מערביי המקום ומספר שוטרים. הם עסקו בייקוש דרכי העפר שלנו ובסוירים. כן תכננו התקפות על יישובי הגוש. בליל ה-11 ביוני תקפו יחידותינו את המקום. בטרם עלה השחר, בהיות הכוחות ערוכים סביב הכפר, נראה אור של מספר כליר-רכב שנכנסו למקום. לפי אורות שיירה זו כיוונו את כלי הנשק המסייע ועשר דקות אחר כך נפל הפגז הראשון. האויב, בכטחו שעם התחלת ההפוגה ניצל מכיבוש ומקרבות נוספים, הופתע לגמרי, בהול ונחפו עזב את יצועיו וברח. ב-7 בבוקר למחרת, ביום ההפוגה הראשון, הסתיים הקרב. האויב הבורח השאיר עשרות הרגומים וחמישה-עשר שבויים, ביניהם קצין אחד. לאור היום התברר, שאכן היו האירות אורותיה של שיירה מצרית, שנשאה תחמושת אל חזית ירושלים. שלל השיירה נפל לידינו

דעת - מכללת הרצוג

במצב מצוין. בקרב על כיבוש המקום נפלו 15 מחברינו. כך הסתיים שלב א'. ועסלוג' הפכה להיות בסיסנו. ההפוגה נוצלה להתארגנות. מחדש במקום.

ערב ההפוגה השנייה. ביום א' ניסו כוחות אויב גדולים וחזקים לפרוץ את הדרך. האויב הסתער על בסיסנו במאות אנשים. טנקים



קישוטי כותרת מחלוצה

ומטוסים. שהפציצו את המקום ואת משק רביבים הסמוך במשך כל שעות היום. 10 שעות נמשך הקרב. לאויב נגרמו אבידות רבות באנשים ובכלי רכב משוריינים. שנשארו פזורים על הדיינות. אף למחרת ניסה האויב לעקוף את המשלט ולהעביר שיירה אך ללא הצלחה. התוצאות היו — ארבעה משורייני האויב שיצאו

מכלל פעולה. אחד התפוצץ ואחד נשרף. ולידו נמצאו תשע גופות חרוכות. קו התחבורה המצרי לח"זית ירושלים נשאר מנותק. וביר' עסלוג' בדינר'.

חלוצה

כתקופה הביזנטית היתה חלר' צה העיר הגדולה החשובה ביותר בנגב. שמה מוכיח, שלא נוסדה בידי הביזנטים או בידי הרומאים, אלא בידי בני עם שמי ואמנם ייסודה הנבאטים כ-200 שנה לפה"ס. תחילתה — תחנה בר' רך השיירות הנבאטיות. עד שהפכה



כתובת נבאטית מחורבות חלוצה

דעת - מכללת הרצוג

ברבות הימים למרכז מסחר ותעשייה בדרך החשובה מפתחה ומאילת לעזה. היא היתה גם תחנה חשובה בדרך מירושלים לניצנה ולמצרים. יש לשעור, כי בימי קדם הסתעפה דרך זו מדרום לעצמון (שמדרום לניצנה) לשני סעיפים עיקריים: דרך אחת הוליכה למצרים, ואילו השנייה הוליכה אל כונתילה. ומשם לאילת. דרך שלישית קישרה, דאז, את חלוצה עם ממשית, ודרכה עם הערבה ועם עבר-הירדן המזרחי.

לפי שטח תורבותיה, מעריכים כי היו בה או עשרים אלף תושבים. רובם עסקו במסחר ובחקלאות. תוות חקלאיות ומטעים היו פזורים או בעמק הפורה שבסביבתה, ואבה-כנסייה הירוגנימוס (מהמאה ה-1 לספירה) מזכיר לשבח את יינותיה. בבית-הקברות של העיר נתגלתה מצבה ועליה כתובת נבאטית, וכן מצבות רבות מהתקופה הביזנטית. בשנת 358 לספירה נעשתה חלוצה לבירת הנגב ואדום (Palestina Tertia) ולמרכז מסחרי חשוב. על שמה נקראה דרך השיירות הגדולה למצרים, „אורחה-דחלוצא“. (בראשית-רבא מה, י). גילוי שרידי בית-כנסת וכתובות עבריות מוכיח, שבאותה תקופה התקיים בחלוצה גם יישוב יהודי. כן היה בה בית-מדרש יווני לריטוריקה ולשירה, וישב בה הגמון. כבר במאה ה-7 לספירה החלו החולות לכסותה, ובמאה ה-11 כבר היה שטח גדול מהעיר מכוסה חול. אז החלה העיר לרדת בהדרגה מגדולתה, אולם במאה ה-17 לספירה עדיין עברה-בה הדרך מירושלים לסיני, והקיסר יוסטיניאנוס בנה בה מצודה גדולה ומחנה צבא. כפעם האחרונה נזכרת חלוצה בסוף המאה ה-17, בקשר עם תלונה על הפרעות מצד הערבים.

עם חורבנה של העיר, נמחו שרידיה כמעט כליל מעל פני האדמה. זאת בגלל קרבתה אל יישובי-קבע: תושבי באר-שבע, דיר-אל-בלח, ח'אן-יונס, רפיח ועוד, היו נוטלים ממנה בקביעות אבנים לבנייניהם. בעיקר הרבו הרס התורכים, מייסדי באר-שבע,

דעת - מכללת הרצוג

השלטונות אף הם לא משכו ידיהם ממעשי תמס אלה; וגם המסגד הגדול שהוקם בכניסה לבאר־שבע נבנה בחלקו מאבני חלוצה. בימי מלחמת־העולם הראשונה נלקחו אבני חלוצה לבניית גשרי מסילת־הברזל, שנועדה לסייע לתורכיה בכיבוש הסנאף. מעניין לציין, כי כבר הסופר הערבי מקריזי, בן המאה הי"ט, מתריע על שדירת שרידיה העתיקים של העיר.

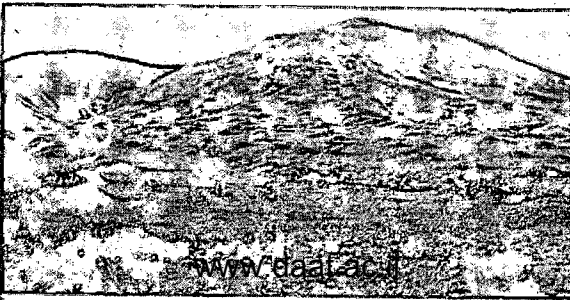
ליד חורבות חלוצה שכן עד מלחמת־העצמאות כפר ערבי בשם חלסה — שאינו אלא סירוס שמו העתיק של המקום. תושביו היו בדווים משבט עזאזמה, שעברו להתיישבות קבע באיזור, והיו ידועים באיבתם ליהודים. בקרבת מקום קמה בנובמבר 1947 חלוצה העברית. בימי מלחמת־העצמאות היו ערביי חלסה וביר־עסלוג אורבים למכתיות רביבים וחלוצה. חלוצה היתה נתונה אז במצור, וסבלה מחוסר מזון. רק במבצע „חורב“, עם כיבוש ביר־עסלוג והנגב כולו ע"י צה"ל, הוסר המצור ממנה, וערביי חלסה ברחו מהכפר אל מעבר לגבול. עם תום המלחמה עברו אנשי חלוצה להתיישבות במשאבי־שדה.

מצפה־שכמה

כ"ח 38 ק"מ בקו אוויר דרומית־מערבית לבאר־שבע, בקרבת

מצפה־שכמה. לרגלי אבני־צור, שבהן הסתייעו — כמשוער היום — בהכונת

מִי־הגשמים לשטחים מעובדים



הכביש באר־שבע—ניצנה, מתנשא מצפה־שבטה. גובהו כ־150 מ' מעל פני הבעה המשתרעת לרגליו, ושמו ניתן לו על שם העיר העתיקה שבטה. שחורבותיה נמצאות במרחק 5 ק"מ מהמקום. כפי שמעידים שרידי פולחן וכלי האבן שנמצאו במצפה־שבטה, משכה אליה גבעה זו את תשומת־לבם של בני־האדם כבר בתקופה קדומה ביותר. בתקופה הרומאית עברה לרגליה הדרך שחיברה את אילת עם „דרך־הים", אשר הוליכה ממצרים דרך ארץ־ישראל לארצות הברית והחיידקל; בתקופה זו נבנתה במצפה־שבטה מצודה.

לשיא התפתחותו הגיע מצפה־שבטה בימי השלטון הביזנטי, במאות ה'ד' — ה'ר' לספירה; מעידים על כך שרידי הכנסייה, שרידי הממגורות ובריכת־המים התת־קרקעית שבמקום. במישור לרגלי הגבעה ניצבות בשורות סדורות תלוליות אבני צור. תלוליות כאלה מצויות במקומות רבים בנגב סביב נחלים. הערבים מכנים אותן תולילאת אל־ענב — תלוליות הענבים; ואמנם, עד הזמן האחרון היתה מקובלת הדעה, כי הן שימשו כסמוכות לגפנים שפרחו, כביכול, במישור זה. לאחרונה רווחת הדעה, שתלוליות אלה נוצרו על־ידי סיקול המדרונות. כדי לסייע לניקוח מי הגשמים מהגבעות סביב לשטחים המישוריים בנחלים, שאותם עיבדו עיבוד חקלאי, כפי שמעידות הטראסות המצויות בהם.

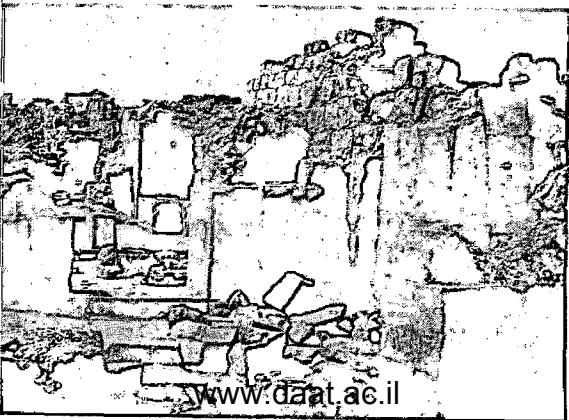
מצפה־שבטה היה איפוא, בעיקר מבצר, ששמר על הגישה לעיר שבטה ממערב; הודות לאפשרות התצפית הטובה שהיתה לו, אפשר היה להודיע ממנו בנקל על המתרחש בדרך הראשית, ולהקל על הגנתה של שבטה. בימי מלחמת־העולם הראשונה, כאשר סללו התורכים את מסילת־הברזל למצרים, השתמשו בשרידי המבנים של מצפה־שבטה כחומרי בניין, ובנו מהם כמה גשרים ומעברים. חשיבותו של מצפה־שבטה כמוצב וכנקודת תצפית על דרך ניצנה—באר־משאבים—באר־שבע בלטה גם במלחמת־העצמאות.

דעת - מכללת הרצוג

שבטה

כ־5 ק"מ דרומית-מזרחית למצפה-שבטה גמצאות חורבותיה של שבטה. היקף החרבות 2 ק"מ בקירוב. חרסים נבאטיים. שנמצאו במקום, וכן סבלת אבן-גיר שבורה, ועליה הכתובת ל, זכרון לדושרא בטוב" (דושרא היה האל הקדמון והחשוב ביותר של הנבאטים) מעידים, כי יושביה הראשונים של שבטה היו נבאטים. עם חרוץ זה שקד על פיתוח המסחר בנתיבי-המדבר ועל פיתוח התקלאות באזורים צחיחים, ולא היה עם בעבר-הירדן, בארץ-ישראל ובסוריה, אשר הרחיב כמותם את התקלאות אל לב המדבר. שבטה שימשה כתחנת-מעבר לשיירות המסחר הגדולות, שהובילו בדרך פטרה-עזה ואילת-עזה, את כל סחורות המותרות שהובאו מהודו, מסין, מאפריקה ומתימן. תימן היתה ידועה באותה תקופה בשם, ערב המאושרת, וסיפקה את הצרי ואת הבשמים היקרים לשווקי

חורבות שבטה



דעת - מכללת הרצוג

אירופה הדרומית, ובעיקר ליוון ולרומי. לשיא פריחתה ושגשוגה הגיעה שבטה בתקופה הביזנטית. לעומת זאת, ירדה מגדולתה עם הכיבוש הערבי, ובמרוצת הזמן נעזבה לגמרי, ושכחה. שבטה חזרה ונתגלתה לבני אירופה רק לפני דור אחד.

מכל הערים ששכנו בנגב בתקופה הרומאית-ביזנטית — הלוצה (בירת הנגב באותה תקופה, שעל שמה נקראה דרך השיירות הגדולה למצרים), רחובות, באר-שבע, עבדת, ממשית ועוד — נשארו בימינו רק שרידים מעטים. הפולשים הערביים, צבאות צלאח-א-דין, שבטים מונגולים, ממלוכים, תורכים וכוויים, פירקו ערים אלה אחת אחת מאבניהן, ולא נותרו אלא יסודות הבתים, המציצים מבעד לעפרו של המדבר. שבטה היא העיר היחידה בכל ערי הנגב הקדומות, שנשארה עומדת על תלה. חורבותיה היו מרוחקות מן היישובים שנוסדו בתקופות מאוחרות יותר, והדות לכך לא נפגעה. בסביבה זו התגוררו במשך מאות השנים האחרונות כדוויים משבט העוזאמה.

המגיע מצד מזרח לשערה המרכזי של העיר, ימצא רחבה קטנה, ובה בית מדרשי, בבית זה התגוררה המשלחת הארכיאולוגית האנגלית, שעסקה בחקירת שבטה בשנים 8—1933, ובו שמורה רצפת פסיפס מגוונת.

מצפון לרחבה, שליד השער המרכזי של העיר, נראים יפה שרידי טראסות קדומות. שרידים דומים שרדו גם בדרך ממצפה שבטה לשבטה, ביחד ליד ה"חֶרְבָה", הוא בור-המים העתיק שבדרך. הטרסות נועדו להאיט את זרימת מ"הגשמים בנחלים כדי לאפשר למים להיספג בתוך אדמת האפיק. לשם הרוויתה להכשרתה לזריעה. כשביבת שבטה פרחו, כנראה, כרמים, שכן מפורסמים היו בתקופה הביזנטית יינותיה המשובחים של העיר.

לפי הערכה, היו אז בשבטה ובבנותיה 10—15 אלף נפש בקירוב. בתיה ורחובותיה של שבטה נשתמרו היטב. בכתים ניכרת

דעת - מכללת הרצוג



דעת - מכללת הרצוג

יפה שיטת הבנייה, שהיתה מקובלת באותו פרק זמן באזורים חסרי עצי בניין: מעל לכל חדר נבנו שלוש קשתות אבן. הן שהחזיקו את התקרה, שהיתה עשויה לוחות-אבן ארוכים ושטוחים. בדרך זו נבנו גם בתים בני שתי קומות. אופי הבתים היה מזרחי: מספר חדרים סביב חצר פנימית סגורה, שפתוחים פונים אליה, בעוד שלצד הרחוב פונים רק קירות אטומים ללא חלונות. בקומה א' היה שער כניסה אחד בלבד.

בעיר זו, שהוקמה בלב הגגב, עמדה, ללא ספק, בעית המים בראש דאגתם של אבות העיר ושל תושביה. אף שהעיר קמה ללא תכנון מוקדם — דבר המשתקף ברורות מרחובותיה המפותלים הצרים, שרוחבם הממוצע אינו עולה על 3.5 מטרים — הותקנו בה כבר בראשיתה, בחלקה הנמוך ביותר, מול הכנסייה הדרומית, שתי בריכות מים, ואלהן כווננו, בשיפועים מחושבים יפה, מרביית הרחובות העיקריים של העיר. כל הגגות, החצרות והרחובות היו מרוצפים אבן, ובכל הרחובות נבנו תעלות מכוסות. כרדח הגשם, לא הלכה אף טיפת מים אחת לאיבוד. מיהגשמים זרמו מהתעלות לבורות-הגשם הפרטיים שבחצרות, ולבורות הציבוריים שברחבה הדרומית.

אנשי ביוזנטיון שהרחיבו את שבטה, הם אשר בנו את שלוש הכנסיות הגדולות שבתוכה. שלושתן: הדרומית, התיכונה והצפונית, נחשפו ונוקו ע"י המשלחת האנגלית הנזכרת. שלוש הכנסיות נבנו בסגנון דומה — כבאסיליקות תלת-סטוויות (בנות שלושה אולמי עמודים), ושלושתן פנו לצד מזרח. בשעת החפירה נמצאו בהן אבני פסיפס לרוב, קישוטים, כתובות וחפצים שונים: הכנסייה הצפונית עלתה בגודלה על הכנסיות האחרות, ולפניה השתרעד חצר מרווחת, שלא כביתר הכנסיות. בקירותיה, סביב המזבח, עדיין נראות יפה שורות החורים, אשר הועדו לתקיעת מסמרי ברונזה, שחזקו את ציפוי השיש של הקירות.



קישוט ביזנטי בשבטה

בתקופה הביזנטית לא היתה שבטה עיר מבוצרת. עובדה זו מוכיחה, כי תנאי הביטחון לא דרשו זאת. אולם סמוך לסוף קיומה השתנה המצב, והכנסייה הצפונית בוצרה בחיפזון והפכה לחלק מביצורי ההגנה של העיר. הוסיפו לה מבחוץ חומה עבה מאבני גוויל מסותתות סיתות גם, סתמו את החללים בין הבתים הקיצוניים ואת פתחיהם הפונים לשדה, והגדילו גם את עובי פירותיהם החיצוניים.

בשבטה נמצאו תעודות יווניות, המעידות על הארגון המופתי של החיים הציבוריים בעיר. התושבים היו חייבים במכסה קבועה של ימי עבודה, לשמירת התעלות, לחיזוק הסכרים ולניקוי בורות המים.

ניצנה

כ"ד 4 ק"מ צפונית-מזרחית לגבול שביתת-הנשק עם-מצרים שוכנת ניצנה. שמה הערבי היה עוג'ה-אל-חפיר — או בקיצור, עוג'ה. השם "חפיר", הבא לציין את הכאר המצויה בה, נוסף לה כח' להבדילה ממקומות אחרים בשם זה. בקרבתה מתנשאת הגבעה שעליה שכנה העיר ניצנה בתקופה הרומאית-ביוזנטית. בחפירות שנערכו במקום ב"6—1935, נתגלו בין ממצאים ארכיאולוגיים אחרים, תעודות פאפירוס, המזכירות את שם העיר; על-פיהן זוהתה ניצנה מחדש. בימי קדם עברה כאן אחת מדרכי השיירות העיקריות למצרים, ומאחר שהיו בה מים, נבחרה לשמש כמקום יישוב. ייסודה של העיר מול מדבר סיני, כשהיא חשופה להתקפה מתמדת של בדווים ואויבים אחרים, חייב את ביצורה.

כשם שבתקופה הרומאית-ביוזנטית, כן מוליכות ממנה גם כיום דרכים בעלות חשיבות רבה — לסואץ, לאילת, לרפיח ולבאר-שבע. מסתבר, איפוא, שבגלל מצבה הגיאוגראפי לא נשתנה תפקידה במשך כל הדורות. בתקופה החדשה שימשה כמרכז לבדווים שחנו בסביבתה, והיו באים אליה לטחון את תבואתם ולהצטייד במצרכים שונים. זמן רב שימשה ניצנה כשדה-קרב בין שבטי התרביין, הצאזמה והתיאה, עד שהממשלה התורכית קבעה במקום ב"1908 משמר-צבאי, שתפקידו היה לפקח על הבדווים ועל הגבול הדרומי של הארץ.

בימי מלחמת-העולם הראשונה היתה ניצנה מרכז חשוב של צבאות תורכיה וגרמניה ובסיס חשוב להתקפתם על תעלת-סואץ. במקום הוקמו אז בנייני אבן, ובאמצע הכיכר סודרה גינה, ובה עמד שיש לכבוד ג'מל פחה, מפקד צבאות התורכים. בתקופת המנדט הבריטי שכנה במקום משטרת גבול. במאורעות 1936—1939 הוגלו לניצנה ראשי הועד-הערבי-העליון, שנאשמו בהסתה לפרעות.

דעת - מכללת הרצוג



ניצנה

במלחמת-העצמאות נכבשה ניצנה במבצע „חורב“, על-ידי טור
ישראלי שבא מכיוון חלוצה. כתוצאה מכיבושה נותק חלק מהצבא
המצרי, ששכן לאורך הכביש לבאר-שבע, ונפל בשבי. לפי הסכם
שביתת-הנשק בין ישראל למצרים הפכו ניצנה וסביבתה לשטח
מפורז. לאיזור המפורז צורת משולש רחב-ידיים, אשר קדקודו
בהר-רביב, כ-5 ק"מ מדרום-מזרח לגבעת-רות, ואילו בסיסו על
גבול מצרים-ישראל.

ערב מבצע-קדש שימש איזור ניצנה כשטח היערכות לקראת
כיבושו של הציהאי סיני, וממנו הסתערו חטיבות צה"ל לקראת
ניצחונותיהם הגדולים בסיני.
נחל-עוז

קיבוץ על גבול רצועת-עזה; 4 ק"מ דרומית-מזרחית מעזה
עצמה. נוסד ביולי 1951, וסבל הרבה לפני מלחמת-סיני מהת-
נפלויותיהם והטרדותיהם של תושבי הרצועה.

דעת - מכללת הרצוג

שובה

מושבי־עובדים בנגב בצד הכביש עזה—באר־שבע, 9 ק"מ
מזרחית לעזה. נוסד באפריל 1950.

זרעם

חוות זרעים בנגב, בקרבת תקומה. נוסדה בסוף 1954.

בית־הגדי

מושבי־עובדים בצד הכביש עזה—באר־שבע, 8 ק"מ מזרחית
דרומית לקיבוץ סעד. בית־הגדי נוסדה בנובמבר 1949, ונקראה
קודם—בנתיב־המולדת. שמו הנוכחי של היישוב מוזכר במפת
מידבא מהמאה הר"ו, וניתן על פיו.

גבעולים

מושבי־עובדים. ק"מ אחד ממערב לשרשרת. נוסד ב־1952.

שרשרת

מושבי־עובדים. 17 ק"מ דרומית־דרומית־מזרחית לעזה. נוסד
באוקטובר 1946, במקום שבו שכן מושב־העובדים תקומה, לפני
עברו למקומו הנוכחי, בצד הכביש באר־שבע—עזה.

מלילות

מושבי־עובדים בצד הכביש עזה—באר־שבע, 9 ק"מ צפונית
צפונית־מערבית לצומת־מרחבים. נוסד בפברואר 1952.

שיבולים

מושבי־עובדים בצד הכביש עזה—באר־שבע, 9 ק"מ צפונית
צפונית־מערבית לצומת־מרחבים. נוסד בפברואר 1952.

תמרח

מושבי־עובדים בצד הכביש עזה—באר־שבע, 2 ק"מ דרומית
מזרחית לצומת־מרחבים. נוסד באוקטובר 1949.

גילת

מושבי־עובדים בצד הכביש עזה—באר־שבע, 7 ק"מ דרומית
מערבית למשמר־הנגב. נוסד בדצמבר 1949.

לידו משתלה של הקקיל, הנושאת אותו שם. נוסדה ב־1953.

דעת - מכללת הרצוג

אמקים

יישוב קליטה. 2 ק"מ מדרום לפדויים. משמש כמרכז מלאכה ומנהל לאיזור מרחבים. נוסד בראשית 1955.

בטחה

מושב-עובדים. 9 ק"מ דרומית-מערבית למשמר-הנגב. בצד כביש המרחבים. נוסד ביוני 1950.

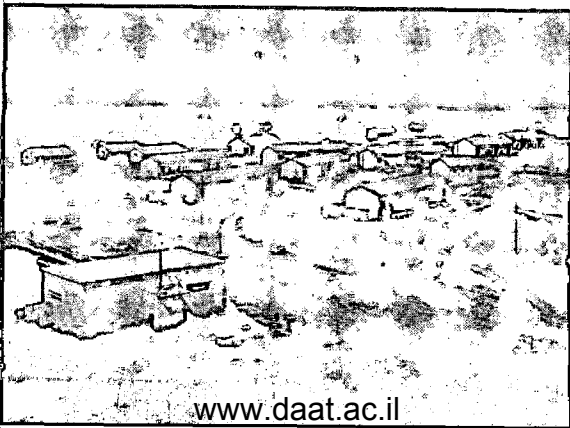
פדויים

מושב-עובדים בצד כביש המרחבים. 11.5 ק"מ צפונית-מזרחית לאורים. נוסד במרס 1950.

רין

מושב-עובדים בקרבת כביש המרחבים. 5 ק"מ מערבית למסעף-גילה. נוסד ביוני 1950.

נחל-עוז





קערת כסף וכף חתל שרוחן

מסלול

מושב-עובדים בצד כביש המרחבים. נוסד במרס 1950.

כטיש

מושב-עובדים בצד כביש המרחבים. 7 ק"מ מזרחית-מזרחית צפונית לאורים. נוסד במרס 1950. נקרא על שם יישוב עתיק. המצוין במפת מידבא מהמאה ה'ר'.

אורים

קבוצה בנגב. 12 ק"מ צפונית-מזרחית לגבולות. נוסדה באוקטובר 1946. שכנה לפני כן בקרבת גבולות. ועברה למקומה החדש בזמן מלחמת-העצמאות. שימשה אז כבסיס לכוחותינו.

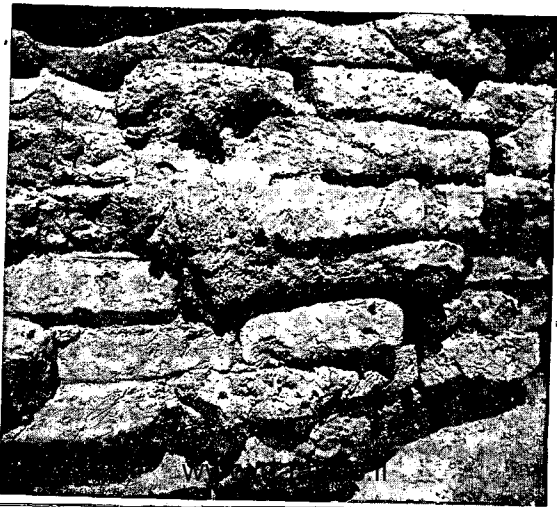
תל שרוחן (תל פרעה)

כ-11 קילומטרים מצפון לקיבוץ גבולות מתנשא על הגדה הדרומית של נחל-הבשור תל שרוחן. שגובהו 121 מ' מעל פני הים. סר פלינדרס פטרי, שערך את החפירות בתל, סבר שכאן מקומה של העיר המקראית בית-פלס. אשר היתה בתחום נחלתו של שבט יהודה (יהושע טו). אולם עתה מקובל לזהות את התל

דעת - מכללת הרצוג

עם שרוחן — עיר בנחלתו של שבט שמעון: „ויצא הגורל השני לשמעון — — — ויהי להם בנחלתם באר־שבע וחרמה — — — ובית־לבאות ושרחון“ (יהושע יט, ו). כפי שהוברר בחפירות, נוסדה העיר בתקופת הברונזה התיכונה (תקופת הברונזה התיכונה, היא התקופה הכנענית התיכונה: 2100—1550 לפה״ס), התקופה שבה הגיע ארצה גל החקסוס, שכבש את סוריה, א״י ומצרים. החקסוס היו תערובת של עמים שמיים ואחרים, והם שהכניסו לראשונה לשימוש את הסוס ואת רכב־המלחמה, והביאו אתם טכניקה חדשה של כיצור ערים, שהיתה מושתתת על סוללות

החומה המקוטטית בחל שרוחן



דעת - מכללת הרצוג

עפר מיוצבות ותלולות. בשעת החפירות בתל נתגלו בו, בין השאר, קברים ושרידי מבצר חקסוסיים. המעידים כי המקום שימש להם כמבצר וכמרכז צבאי גדול. ואמנם, ממקורות מצריים קדומים ידוע לנו, שכאשר ניצרו מעליהם המצרים הקדומים את עול הכובש הזר וגיירשוהו מארצם, דלקו בעקבותיו גם לארץ־ישראל. מקורות אלו מספרים, כי מבצרם העיקרי של החקסוס בדרום הארץ היה שרוחן, וכי בה עמדו החקסוס שלוש שנים במצור שהטיל עליהם צבא פרעה. כאשר נפלה שרוחן, נפתחה לפני צבא פרעה הדרך לא"י הדרומית, לעמק־החוף ולהר.

גבולות

קיבוץ. שוכן ממערב לצאלים דרומית־מזרחית לחאן־יוניס. היה עם היווסדו, כמאי 1943 היישוב היהודי השני בנגב ואתה משלוש נקודות התצפית (עם רביבים ובית־אשל). מייסדיו הראשינים ייסדו ב־1946 את חצור. גבולות שימשה בסיס לכוחותינו במלחמת העצמאות.

צאלים

קבוצה בנגב. 6.5 ק"מ ממזרח לגבולות. נוסדה בפברואר 1947. במלחמת־העצמאות שימשה בסיס לכוחותינו.

חצרים

קיבוץ בנגב. 7 ק"מ ממערב לבאר־שבע. נוסד באוקטובר 1946.

בארי

קיבוץ בקרבת רצועת־עזה. 9 ק"מ דרומית־דרומית־מזרחית לעזה עצמה. נוסד ב־1946. היה בסיס לכוחותינו במלחמת־העצמאות.

מכרות הגפרית

סמוך לבארי, מדרום־מזרח לעזה, ישנם מכרות גפרית, המכילים גפרית בכמות הראויה לניצול.

דעת - מכללת הרצוג



תל ג'מה (ירדה) בנגב הצפוני

מתוך הבדיקות הארכיאולוגיות, ועל פי השרידים מהתקופה הרומאית-ביוזנטית מסתבר, שבתקופות קדומות היתה הסביבה מיר שבת, אולם החושבים הקדומים לא ידעו, כנראה, על הגפרית הטמונה באדמתם, והכירו רק את הגפרית הנמצאת בסביבת ים-המלח. מציאות הגפרית בקרבת בארי נתגלתה בימי מלחמת-העולם הראשונה, והגיאלוג בליק, אשר סקר את המקום, העריך אותה במליון טון. ב-1930 ניתן על-ידי ממשלת המנדט הבריטי זיכיון לניצולה, ונוסדה „החברה הארץ-ישראלית למכרות גפרית“, כעבור שמונה שנים הגיעה החברה לתפוקה של 1200 טונות לשנה, אולם במלחמת-העולם השנייה חלה ירידה בכרייה, ובתום המלחמה נפסקה העבודה לחלוטין, ולא התחדשה עד היום. המכרות נמצאים בגבול מדינת-ישראל, 4 ק"מ מרצועת-עזה.

בית-רעים

קיבוץ, 12 ק"מ מדרום לעזה, נוסד באוקטובר 1949. לידו נמצא תל ג'מה.
תל ג'מה (ירדה)
כ-1.5 ק"מ ממערב לקיבוץ בית-רעים, על גדתו הדרומית של

דעת - מכללת הרצוג

נחל-הבשור, מתנשא לגובה 62 מטר מעל פני-הים תל, הנקרא תל ג'מה. בחפירות שנערכו בו נתגלו שרידים של עיר חשובה מן התקופה הכנענית והישראלית. העיר שכנה על דרך עתיקה לשימשה כתחנת-מסחר חשובה בדרך החוף למצרים ולהר-הנגב. חוקרים שונים מזהים היום את תל ג'מה עם ירוח, הנזכרת בתעודות המצריות הקדומות וכן במכתבי אל-עמרנה, תחתימס פרעה מצרים במאה ה-17 לפה"ס, מספר באחת מכתובותיו, ששם ראשית עלייתו לשלטון מדרו בו הכל: "מירזה ועד קצות תבל".

השיבותו הצבאית של התל ניכרת גם בתקופתנו. המתבונן במפה ימצא שתל ג'מה נמצא במרחק 15 ק"מ מכביש עזה-באר שבע, ובמרחק כ-8 ק"מ מכביש עזה-רפית, ואילו תל שרוחן (תל פרעה) הסמוך נמצא 15 ק"מ מכביש עזה-רפיח ו-12 ק"מ מכביש עזה-באר-שבע. הודות למקום הטופוגרפי, מילאו שני תלים אלה תפקיד חשוב בהתקדמות האנגלים לכיוון עזה במלחמת העולם הראשונה. השיבות מסוימת נודעה להם גם במלחמת העצמאות. אחר פריצת הקו המצרי אשקלון-פלוגות על-ידי כוחותינו, יצאו המצרים מבסיסיהם בעזה, באח-יונס וברפית, תפסו את תל ג'מה ואת תל שרוחן, והטרידו מהם את יישובי האיזור. משגרשו בהתקפת-נגד, פינו בחיפזון גם את שאר מוצביהם באיזור, ונסוגו חזרה לבסיסיהם.

כיפוסים

קיבוץ בנגב המערבי, 4.5 ק"מ מערבית-מערבית-דרומית מתל ג'מה, נוסד במאי 1951.
עיר-השלושה

קיבוץ בנגב המערבי, שוכן 6 ק"מ דרומית-מערבית מבית רעים, נוסד בספטמבר 1949. ראשית ההיאחזות במקום היתה על-ידי קיבוץ נוה-יאיר, שנוסד באוגוסט 1949, אך התפור.

דעת - מכללת הרצוג

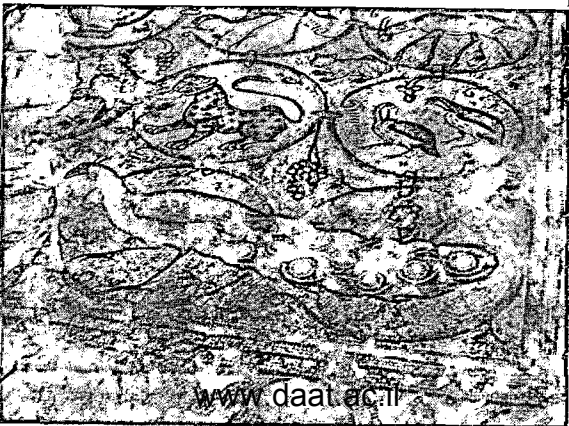
נירים

קיבוץ בנגב המערבי. 8.5 ק"מ מזרחה מחאן-יוניס. נוסד באוקטובר 1946, ושכן תחילה 13 ק"מ דרומית-מזרחית, מרפית, במקום בו שוכן עתה הקיבוץ ניר-יצחק. בימי מלחמת-העצמאות ערכו עליו הצבאות המצריים הפולשים התקפה עזה, ונהדפו. היה זה הקרב הראשון עם המצרים בנגב. בתום הקרבות עברה נירים למקומה הנוכחי.

צור-מעון

מושבי-עובדים. 10.5 ק"מ מזרחית—מזרחית-דרומית לחאן-יוניס. נוסד בדצמבר 1949. סמוך לו נמצאת ח'רבת-מעין, ששימשה מוצב חשוב בקרבות בנגב במלחמת-העצמאות. כאן מקומה של מעון העתיקה, המוזכרת במפת מידבא מהמאה ה-7.

קטע רצפת פסיפס חבית-כנסת עתיק, שנחשפה בשנים האחרונות ליד נירים



דעת - מכללת הרצוג

מגן

קיבוץ בנגב המערבי. 17.5 ק"מ מזרחית לרפיח וצפונית צפונית-מערבית לגבולות. נוסד באוגוסט 1949. ליד מגן נמצאת גבעה, שעליה היה המשלט שייח' נוראן, שהתפרסם בימי מלחמת העצמאות בעת הקרבות עם המצרים בנגב.

מבטחים

מושב-עובדים בנגב המערבי. 8 ק"מ צפונית-מערבית לגבולות. מבטחים נוסדה בפברואר 1947. אולם הגוף הראשון שהתנחל בה עזבה, ובדצמבר 1950 עלו אליה להתיישבות מתיישבות הנוכחיים.

ניר-יצחק

קיבוץ בנגב המערבי. 13 ק"מ דרומית-מזרחית מרפית. נוסד בדצמבר 1949. ונקרא על שם יצחק שדה, מבוני כוח המגן היהודי. לפני ניר-יצחק ישבה במקום זה נירים, שעברה אחר-כך למקומה הנוכחי.

נבטים

נבטים שוכנת 10 ק"מ מזרחה לבאר-שבע. היא היתה אחת מעשר נקודות היישוב שהוקמו בנגב הצפוני ובעמק-החוף הדרומי ערב יום-הכיפורים תש"ז (6.10.1946). גם כיום עדינה אחד היישובים הקלאיים המזרחיים ביותר בנגב. תנאי האקלים במקום אינם קלים. בעיקר מורגש מחסור בכמות מספקת של משקעים לגידולי בעל, כך שעל אף 20,000 הדונם הנמצאים ברשותה נשארה התפתחותה אטית. נבטים נעשה אגב, ניסיון מעניין להעשיר את מי התהום ע"י סכרים, כדי לעכב את שטף המים, וכדי להגביר את החלחול בקרקע.

דעת - מכללת הרצוג

בראשית מלחמת־העצמאות היתה נבטים מבודדת. אחת ההתקפות שנערכו עליה על ידי המצרים נהדפה בעזרת מטוס „פרימוס“ שטייסו תקף את האויב כשהוא משתמש במקלע שברשותו וברימונים. מאז לא הוסיף האויב להתקיפה. כחדשים הראשונים למלחמת־העצמאות היו שני משוריינים מקיימים קשר בין נבטים לבית־אשל. במשך הזמן עלו המשוריינים על מוקשים ויצאו מכלל פעולה. ובזמן ההפוגה השנייה נפסק גם קשר זה. זמן־מה הוצנחה לנבטים האספקה מהאוויר. עד שב־21 לאוקטובר 1948 כבשו כוחותינו את באר־שבע ושחררו את נבטים מהמצור. נבטים נהרסה במלחמה. היישוב החדש שנבנה אחרי המלחמה הוקם במרחק 2 ק"מ מן המקום הקודם.

בית־פלט

מדרום־מערב למפגש כביש סדום עם נחל־פלט, במרחק ק"מ בקירוב ממנו, נמצאת חורבה, המסומנת במפות הטופוגראפיות בשם תר' אל־מדבת — כלומר חורבת־המזבת. החוקרים נוטים לזהות חורבה זו עם העיר בית־פלט. הידועה לנו מהמקרא כאחת מערי הגבול הדרומיות של שבט יהודה. כפי שמסתבר מרשימות היחס של שבט יהודה, היתה בית־פלט בתקופת ההתנחלות בגבול נחלתו של כלב; היא נזכרת שוב בתקופה מאוחרת יותר כעיר מולדתו של אחד מגיבורי דוד, הוא חלץ הפלטי. בית־פלט התקיימה גם בימי בית־שני, והיא מוזכרת בספר־נחמיה כאחד המקומות שנושבו על־ידי עולי־בבל.

תל מלחתח

כ־7 ק"מ מזרחה לנבטים ישנו צומת דרכי־עפר, שחשיבותו רבה, דרך אחת פונה ממנו לצפון־מערב, לצקלג; דרך שנייה פונה לדרום־מזרח, והיא מתלכדת עם המשכו של כביש באר־שבע—

דעת - מכללת הרצוג

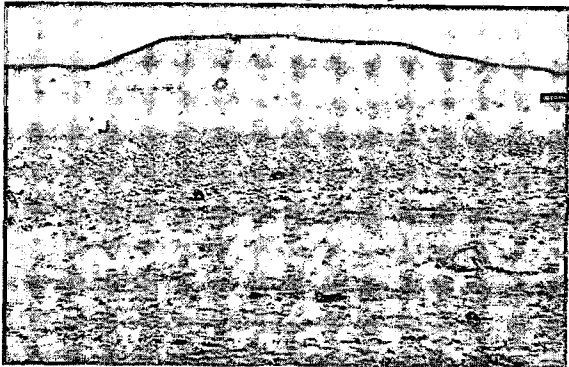
סלום, דרך שלישית עולה מזרחה, לראש־זוהר. כ־9 ק"מ ממקום
ההסתעפות מגיעה הדרך המזרחית לתל, המתנשא לגובה 329 מטר
מעל פני־הים, ושולט על מישור רחבי־דיים סביבו. ליד התל ישנן
שתי בארות מים. שאחת מהן היא קדומה. אורחות־גמלים נושאות
מלך נהגו להתעכב ליד התל בדרכן מים־המלח. סמוך לתל זה
ולידו הקימה בשעתה ממשלת־המנדט הבריטי תחנת־ניסיונות
לבדיקת האפשרויות החקלאיות בנגב. התל טרם זוהה בדאות.
הסברה הקיימת היא, שכאן מקומה של העיר חרמה, אשר לידה
נחלו בני־ישראל היוצאים ממצרים את מפלתם הקשה מידי מלך
ענד: „ויצא האמורי היושב בהר ההוא לקראתכם, וירדפו אתכם
כאשר תעשינה הדבורים, ונפתו אתכם בשעיר עד חרמה” (דברים
א מד). בתקופה מאוחרת יותר, אחרי שדוד ניצח את עמלק
בהל־בשור, שלח מן השלל גם לוקני חרמה — משמע שבתקופת
דוד כבר היה המקום מיושב ישראלים.

בסוף ימי בית־שני נקרא המקום בשם הארמי מלחתא, ומכאן
השם היווני המאוחר מֶלַּאֲתָה. בתקופה הרומאית היתה למלחתה
השיבות רבה, כיוון שישבה על צומת־דרכים חשוב. הסתעפו ממנו
הדרכים הבאות: (1 לחברון; 2 למצד־תמר ולעין־תמר (עין־ערוס),
שמדרום־מערב לים־המלח; 3 לממשית, לחצבה ולערבה. מלחתה
היתה אחד המצורים הגדולים בקו הביצורים שהקימו הרומאים נגד
גורדי המדבר, ובה חנה לגיון הרגלים הפלגי הראשון. ממנה הסתעף
קו הביצורים צפונה, לחברון.

תל ערד

מתל מלחתה משנה הדרך את כיוונה הכללי לצפון־מזרח,
זב־ק"מ ה־9 אנו מגיעים שוב לצומת. דרך אחת עולה ממנו מזרחה,
לראש־זוהר, ואילו הדרך השנייה פונה צפונית־מזרחית לתל־ערד.

דעת - מכללת הרצוג



תל מלחתה

תל ערד מתנשא במרכז רמה רחבת־ידיים, בגבול מדבר יהודה והנגב, והוא נמצא על קו פרשת־המים הארצית. בין נחל־מלחתה, הזורם לים־התיכון, לבין נחל־צאלים, הזורם לים־המלח, במקום בו ניצב כיום התל שכנה העיר־הכנענית הקדומה ערד, הנזכרת בתנ"ך בתיאור ניסיונם של בני־ישראל לכבוש את הארץ מדרום. מן המסופר בתנ"ך אנו למדים, כי מלך ערד־הכנעני נלחם בבני־ישראל והצליח להדפס ולקחת מהם שבויים; בזמן מאוחר יותר נכבשה ערד על ידי יהושע בן־נון, ומלכה היה בין 31 המלכים שנכנעו לפני בני־ישראל. בימי השופטים עלו הקנים מעיר־התמרים ונספחו לבני־יהודה שישבו בערד (שופטים א. טו). שישק מלך מצרים, שפלש למלכות־יהודה בימי מלכותו של רחבעם בן־שלמה

דעת - מכללת הרצוג

(לערך בשנת 925 לפה"ס). כבש את ערד בין ערי הנגב האחרות. חקק את שם העיר על קיר ארמונו במצרים העליונה. ערד היתה קיימת גם בתקופת שלטונם של הרומאים והביזנטים. היא היתה החוליה הראשונה מצפון למלחמה בשרשרת המבצרים הרומאיים לאורך הדרך שבין רסיה ליס"המלח.

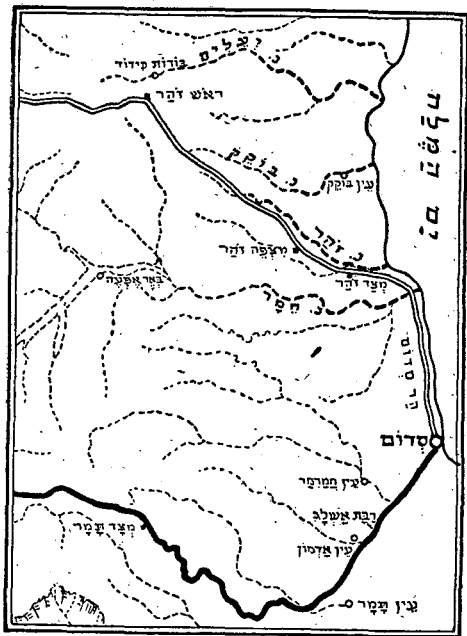
בתקופה התורכית היו ערד וסביבתה — שטח בן 42 אלף דונם בקירוב — רכוש הפרטי של הסולטן התורכי. עם הכיבוש הבריטי עברו קרקעות אלה לרשות ממשלת המנדט. חו הציעה אותם ב־1920 להתיישבות חיילים יוצאי הגדודים־העבריים בצבא הבריטי. קבוצה בת 9 אנשים מבין חיילי הגדודים עלתה אז למקום. החלה בהכשרת השטח ובוריעת חלקות אדמה, ואילו את המים היתה מביאה בעגלה מהבארות שבדרך לבאר־שבע. אחרי ארבע חדשי ישיבה בתל ערד, כאשר נכשל קידוח הניסיון, ולא נמצא כל פיתרון לבעיית המים, היתה הקבוצה נאלצת לעזוב את המקום.

ראש־זוהר (ראם אלי־זוהרה) וסביבתו

ראש־זוהר נמצא 500 מטר מעל פני היס־התיכון 942 מטר מעל ליס־המלח, ואילו המרחק בינו לבין יס־המלח אינו עולה בקו אוויר על 11—12 ק"מ. בו מתחיל קו פרשת־המים הנמשך לאורך כל ההר התיכון. בראש־זוהר עובר קו פְּרֶשֶׁת הַמַּיִם בֵּין עַרְוִיּוֹ הַעַלְיוֹנִים שֶׁל נַחַל־בָּאֶר־שֶׁבַע — נַחַל־הַבְּשׂוּר לְבֵין אַגְנֵי הַנִּיקּוּחַ שֶׁל הַנַּחֲלִים הַיּוֹרְדִים בַּתְּלִילוֹת רַבָּה לְיִס־הַמַּלַּח. הַחֲשׂוּבִים שֶׁבַּנַּחֲלִים אֵלֶּה מִצְפוֹן לְדָרוֹם הֵם:

- (1) נחל־יעלים.
- (2) נחל־בוקק.
- (3) נחל־זוהר.
- (4) נחל־חומר.

דעת - מכללת הרצוג



החבלים העיקריים הנופלים מצד מערב ליס'חמלח

דעת - מכללת הרצוג

כמעט כל אפיקי הנחלים היורדים מראש־זוהר מזרחת או מערבת משמשים גם כדרכי מעבר. לכיוון מערב אפשר להגיע בהן לבאר־שבע; לכיוון צפון־מערב — להר חברון; לכיוון מזרח — ליס־המלח. מצד־זוהר ומצד־חתרורים (קצר־אל־ג'הוניה) הצפוני, חשוכן בשלוחה המפרידה בין שני ערוציו העליונים של נחל־יעלים, היוו את נקודת־המוקד של המעברים הללו. חשיבות צבאית מיוחדת נודעה לראש־זוהר בתקופה הרומאית. שעה ששימש כנקודת־המפתח לכל הדרכים והמעברים באזור, חשיבות רבה היתה לראש־זוהר ולמצד־זוהר גם בתקופה הצלבנית. שעה שדרכם עברה הדרך החשובה לפרך־דה־שבליה, המבצר הצלבני החשוב שבהרי־מואב. דרכי מעבר עתיקות אלו נוצלו בזמן החדש ע"י ערבים מברחי מלח, וממשלת המנדט הקימה במקום תחנת־משטרה כדי לפקח על נתיבי המדבר וכדי למנוע הברחה.

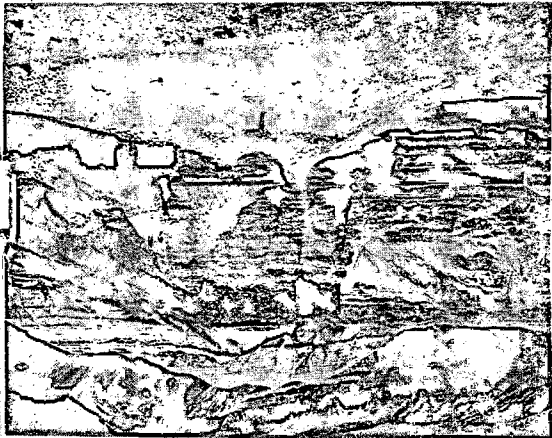
במלחמת־העצמאות ירדו הסיירים בעקבות הדרך העתיקה מראש־זוהר למצד־זוהר, והגיעו בה לסדום. היה זה המגע הראשון עם סדום הנצורה: „בשלוש מכוניות נהוגות בידי שלושה מטובי מהגינני יצאנו למבצע זה. לכאורה מעשה של כלום, שכמותו עשינו לעשרות, ולמעשה כל אחד מהמשתתפים חש וידע, שבהשתתפותו הוא נוטל חלק במבצע בראשית, שהוד פעלם של מרחיבי גבולות ופורצי צמור חופף עליו. ויצאנו למדבר. בפסגת הראש הבחנו שבוואדי־זוהרה (נחל־זוהר) צועדת לקראתנו מחלקה שיצאה מסדום כדי להיפגש עמנו. במרוצה ירדנו מטה כדי לקדם את פניהם... אותה שמחת פגישה שאיני יכול לתארה עצורה היתה. שתי המחלקות ידעו שבמקום זה וברגע זה ממש חודש הקשר, ולא ידעו כיצד יבטאו את שמחתם... המשכנו לרדת עד שהגענו לקצר־זווירה (מצד־זוהר) — מבצר רומאי עתיק החולש על הדרך... ובסדום קיבלו את פנינו הנצורים, שעיניהם כלו חדשים רבים לקדם פניהם של גורשים בינם לבין היישוב כולו. כאן כבר פרצה השמחה, אף מצאה את ביטויה במסיבות, בשירה ובמלים נרגשות. למחרת

דעת - מכללת הרצוג

מדינת ישראל היא לא רק מדינה יהודית ודמוקרטית, אלא גם מדינה חילונית, שבה החוק הוא מעל לכל, ובה כל אזרחי ישראל שווים בפני החוק, ללא הבחנה על רקע דתי או לא-דתי.

החוק הוא המיינסטרים, והוא זה שצריך להגדיר את המדיניות, ולא היתולות הדתיות. יש להבין, כי המדינה היא שם, והיא זו שצריכה להגדיר את המדיניות, ולא היתולות הדתיות.

החוק הוא המיינסטרים, והוא זה שצריך להגדיר את המדיניות, ולא היתולות הדתיות. יש להבין, כי המדינה היא שם, והיא זו שצריכה להגדיר את המדיניות, ולא היתולות הדתיות.



דעת - מכללת הרצוג

רשון ראש־זוהר תוליד לפיתוח איזור זה שחשיבותו הביטחונית
נרבעת מקרבנו להרחבתו.

בסביבת ראש־זוהר נערכים קידוחי נפט, ובאחד מהם נתגלו
כמויות גזים גדולות, הבאות בחשבון לתפוקה לצרכי שיווק. אם
יתגלה במקום גם נפט, יביא הדבר לשינוי מוחלט בנוף הסביבה.

ערוער

מקום זה עשיר במים, ובו כמה בארות. הבאר המרכזית שוכנת
ממערב לדרך, ואליה עולים הבדווים להשקות את צאנם וגמליהם.
צפונית־מערבית לה, במרחק חצי ק"מ בקירוב, משתרע שטח רחב
דיים, המכוסה שרידי יישוב קדום. כאן שכנה ערוער המקראית,
הנזכרת בספר־יהושע כעיר בקצה נחלת שבט יהודה. על גבול
מלכות־אדום, היא נזכרת בתנ"ך גם בקשר למלחמות דוד בעמלקים,
כאשר שלח גם אליה משלל המלחמה.

בתקופת המנדט הבריטי נרכשו על־ידי יהודים שטחי אדמה
נרחבים בסביבה זו, שהשתרעו ממזרח לבאר־שבע, וגבלו באדמות
בארות־ערוער.

דימונה

מערוער לדימונה נמשכת הדרך לאורך 13 ק"מ. במקביל
לערוער העליונים של נחל־ערוער, כאן אנו מגיעים למסעף־
דימונה, בו מתחבר הכביש מבאר־שבע עם הכביש מכפ־ירוחם.
בצד המסעף שוכנת דימונה, שנוסדה רק לפני כמה שנים, ומאז
התפתחה בקצב מהיר. גרים בה בעיקר עובדי מפעל הפוספאטים
ומפעל ים־המלח, לאחרונה נתגלו בדימונה מרבצי חול קוורץ,
בכמות הנאמדת במיליונים רבים של טונות; חול זה משמש
לתעשיית זכוכית, ובדימונה הוקם מתקן לשיטיפת החול מהפסולת
המצויה בו. כן יוקם בה מרכז לתעשיות טכסטיל, התפתחותה
הנוספת מותנית בכמויות המים, שניתן יהיה להביא למקום. סביב

דעת - מכללת הרצוג

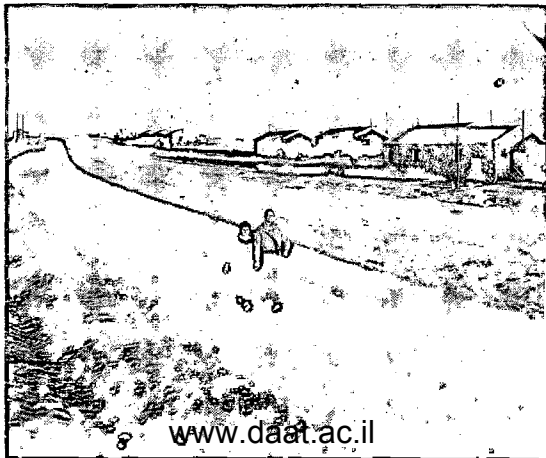
דימונה משתרעים 6000 דונם אדמה טובה לחקלאות ולמרעה, אולם מיעוט המשקעים (80 מ"מ בממוצע שנתי), אינו מאפשר את עיבודם האקסטנסיבי.

היישוב נקרא על שם אחת מערי יהודה הדרומיות: „ויהיו הערים מקצה למטה בני־יהודה אל גבול אדום בנגבה קבצאל... וקינה ודימונה“ (יהושע טו, כא—כב). השם נשתמר בפי הערבים בשם ח'דבת־אום־דימונה, כיום בורות־דימונה, הנמצאות כ־3 ק"מ מצפון למסעף.

ממשית (כזרנוב)

הכביש היורד ממסעף־דימונה לסדום עובר על פני ממשית —

דימונה



דעת - מכללת הרצוג

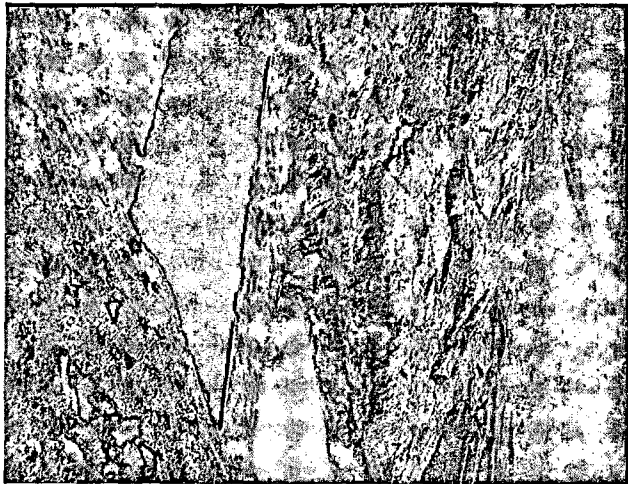
חורבות עיר מהתקופה הביזנטית. ממשית הוקמה. כפי הנראה, על-ידי הנבאטים - שבט ארמי-ערבי, שעבר בהדרגה לחיי קבע. היה גורם חשוב בפיתוח החקלאות בנגב ובפיתוח נתיבי המסחר הכין-לאומי דרך מדבר-ערב לאילת ולעזה. כדי להבטיח את דרך השיירות הקימו הנבאטים תחנות-משמר לאורך הדרכים. ומסביבן גדלו והתפתחו כמשך הזמן יישובים ולעתים אף ערים. ממשית הייתה אחת מהן. אחר סיפוח הנגב לאימפריה הרומאית. בשנת 106 לספירה. הייתה ממשית לעיר מבצר חשובה. הרומאים קראו לה ממפסיס, ובשם זה היא מופיעה במפת הפסיפס מן המאה הר' לספירה. שנמצאה במידבא.

לשיא פריחתה הגיעה העיר בתקופה הביזנטית. במאה הר' לספירה. הנגב הופרד אז מעל א"י המערבית. והפך למחוז בעל ממשל עצמי. באותה תקופה רבו מאמצי הביזנטים לפתח את ציר המסחר לאוקיאנוס ההודי דרך מדבר-ערב. מתוך מאמץ לעקוף את המחסום אשר יצרה הממלכה הפרסית החדשה בין המלכות הביזנטית ובין הודו וסין. עם התגברות תנועת שיירות-המסחר החלה התפתחותו המהירה של ערי הנגב. ושל ממפסיס בתוכן.

העיר ניצבה מול הערבה. והייתה נתונה לסכנת התקפות מתמדת. לשם הגנתה הוקמה סביבה חומה בצורה. אשר שרידיה נשתיירו עד ימינו.

בין חורבות העיר בולטים במיוחד שרידי בניין גדול, ששימש כנראה, כבית המושל. וכן שרידי כנסיות גדולות. כנחל הסמוך שרדו שלושה סכרים שלמים. שהגדול שבהם מתנשא לגובה של 11 מ'. בעזרת סכרים אלה הפך אפיק הנחל לבריכות אגירה של מי הגשמים. שנועדו לשימוש התושבים בימי הקיץ הארוך והשחון. מקור נוסף למים היו המעינות. הפורצים כנחל שבקרבת העיר. אלא שהגישה אליהם היא קשה ובלתי נוחה. שבטי הנוודים, תושבי

דעת - מכללת הרצוג



45

מספר הרישוי במסמכים

דעת - מכללת הרצוג

האיזור, מנצלים גם כיום את מי הבריכות והמעיינות האלה כדי להשקות בהם את צאנם ולרוות את צמאונם הם.

כתקופת המנדט הבריטי נקרא המקום כורנוב, והיתה בו תחנת־משטרה לפיקוח על נתיבי המדבר. בימי מלחמת־העצמאות, בנובמבר 1948, נכבש המקום על־ידי כוחותינו ללא קרב, כיבושו וכיבושה של הצבה, שחררו את סדום הנצורה, ופתחו את הדרך לכיבושה של אילת.

השם ממשיח ניתן למקום על פי ממפטיס הרומאית: אין לשם העיר קשר כל שהוא עם ממשות מתקופת הבית־הראשון — שם המופיע בחותמות על כדים.

סדום

לדעת החוקרים הגיע לפנים ים־המלח רק עַד הַלְשׁוֹף, שבגדתו המזרחית; מדרום לו השתרעה כקעה נרחבת, המכונה במקרא בשם עמק־השידים, ובה שכנה גם העיר סדום המקראית. הבקעת הצטיינה, כפי הנראה, בפורייתה, ואותה — בין סדום לצוער — איורה לו ליט למושב. אף האגדה מציינת את פורייתה של הסביבה בימי קדם: „אין כל שביל ושביל בסדום שלא היו בו שבעה אילנות זה למעלה מזה, ותאנה ורימת, אגוז ושקד, תפוח ואפרסק“.

על סף התקופה ההסטורית שקע חלקה הצפוני של הבקעת, מימי הים השתפכו לתוכה וכיסו את עריה, ייתכן כי הד להתרחשויות הללו הרינו שומעים במקרא, בסיפור על מהפיכת סדום ועמורה, כתוצאה מלחץ השכבות השוקעות התרוממו ההרים שבצדי השקע, וכך התרומם ועלה אז ה־סדום, הניצב בקצה הדרומי של ים־המלח.

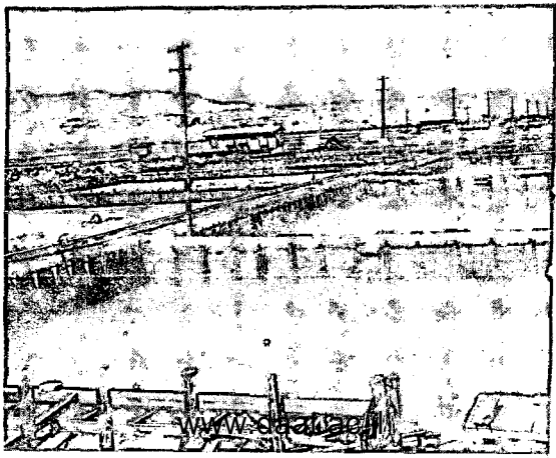
ים־המלח ואוצרותיו

ים־המלח נמצא במקום הנמוך ביותר על פני כדור־הארץ.

דעת - מכללת הרצוג

כ־392 מ' מתחת לפני ים־התיכון. כיוון־שעומק הים מגיע ל־400 מטר בקירוב, הרי שקרקעיתו הינה כ־800 מטר. מתחת לפני־הים, אורכו של ים־המלח הוא 80 ק"מ ורחבו 14 ק"מ בממוצע. שטחו משתרע, אם כן, על פני למעלה מ־1000 ק"מ מרובעים. בים־המלח מרוכזים אוצרות טבע בעלי חשיבות רבה. הנחלים הנשפכים לתוכו, והירדן בראשם, וכן המעינות התת־קרקעיים הפורצים על קרקעיתה, מספקים לו כמויות ניכרות של מים, המכילים בתוכם מלחים שונים. בשל החום הרב השורר באזור, מתאדות בים־המלח במהירות כמויות עצומות של מים, בעוד שהמלחים נשארים והופכים את המים לתמיסה מרוכזת. תהליך זה של התאדות חזקה מזה ושל שקיעת המלחים מזה נמשך מאז התהוותה של הימה. כלומר זה כמה רבבות שנים, זוהי לדעת החוקרים הסיבה

בריכות לאידוי מלח במפעל־האשלגן בטדום



דעת - מכללת הרצוג

לאחוז המליחות הגבוהה ביס-המלח — כמעט פי 10 אחוז מהמליחות
 בים רגיל: 23%—33% לעומת 3.8% ביס-התיכון, למשל.

יבס-המלח אינו תופעה יחידה במינה. ישנם בעולם אגמים
 זימות נוספים מעין אלה. מהם מלחים אף מיס-המלח. ימת-מלח
 כזאת נמצאת, למשל, בקרבת היס-השחור, וכן ביוטה ובקליפורניה
 שבארצות-הברית; אולם בריכוז המלחים שבו, הניתנים להפרדה,
 עולה יס-המלח על כל הימות האחרות. לא זו בלבד שהמלחים
 מדוכזים בו בכמויות גדולות, אלא שכל מלח ניתן בנקל להפרדה
 מהמלחים האחרים.

המלחים העיקריים המצויים ביס-המלח הם:

1.	מגנין כלורי	22.000 מליון טונות
2.	נתרן כלורי (מלח-בישול)	11.000 "
3.	סידן כלורי	6.000 "
4.	אשלגן כלורי	2.000 "
5.	מגנין ברומי	0.980 "
6.	סידן גופריתי	0.042 "

סודם — מפעלי האשלג והברום

לסודם אקלים קשה, ובימות הקיץ שורר בה חום כבד ומעיק.
 שאינו סג גם בלילות, ואינו מניח לאדם לפוש ולהתרענן מעט.
 יש בכך משום הפרעה קשה לקיום מפעל, אולם יש בכך גם משום
 ברכה לייצור האשלג. הודות לחום הרב אפשר לאייד במהירות את
 מי הים המוזרמים לבריכות, ולקבל את המלחים, המועברים אחרי
 כן לזיקוק.

6 ק"מ מצפון למפעל-האשלג שוכן מתנה-הפועלים, שנבנה
 ב-1937 — בשעת בניית המפעל — לשיכון הפועלים. היו אלה
 ברובם אנשי משקים, שפעלו במסגרת פלוגה-מגויסת מטעם
 התנועה הקיבוצית; ללא מניעים חלוציים, ספק אם היו נמצאים
 באותה תקופה מתנדבים לעבודה במפעל, שכן התנאים בו היו

דעת - מכללת הרצוג



דעת - מכללת הרצוג

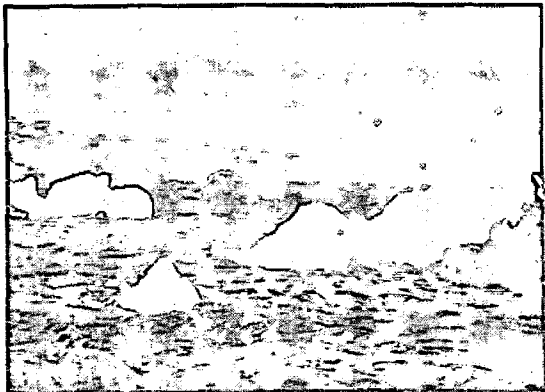
קשים מאוד לא רק מבחינה אקלימית — מבחינה זאת לא השתנה המצב גם כיום — אלא בעיקר בגלל הברידות, בגלל המרחק הרב מכל נקודת יישוב, בגלל תנאי הביטחון ובגלל המחסור במים. מתנה הפועלים המפעל קשורים ביניהם במסילת-ברזל צרה. בימי המנדט הבריטי היה מפעל ים-המלח המקור היחידי באימפריה הבריטית להפקת האשלג הברום. רק חומרים אלה הופקו באותה תקופה ביס-המלח. בהפקת חומרים אחרים לא עסקו, אם בגלל העדר כוח חשמלי זול, ואם בגלל הסכמי הקרטלים תבין-לאומיים, שהגבילו את האפשרות להפיק חומרים מסוימים. את מוצרי המפעל היו מעבירים בסירות לקליה, שבצפון ים-המלח, שאף בה היה מפעל (רבת-אשלג), וממנה במכוניות לירושלים. מירושלים היו האשלג והברום נשלחים ברכבת לחיפה. בימי מלחמת-העצמאות היתה סדום מנותקת מן היישוב ונתונה במצור ממושך. המפעל שבת, מכונתיו ומתקניו נפגעו, ובחלקם יצאו מכלל שימוש. עם תום המלחמה הוחל בשיקומו של המפעל ובהרחבתו. כדי לסייע לייצור, נבנה הכביש לסדום, וחברת-האשלג שעבדה בינתיים לבעלות ממשלתית, הרחיבה את היקף הייצור והגדילה את מספר המוצרים. אולם עדיין עליה להתגבר על בעיות טכניות רבות ומסובכות.

כיום אין עוד מפעל-האשלג המפעל היחיד על שפת ים-המלח. מצפון לו הוקם מפעל להפקת ברום. כפריירוחם

בק"מ ה'20 מאר"שבע בדרך באר"שבע-ניצנה, מסתעפת הדרך מזרחה, להר-הנגב. הכביש עושה כאן את דרכו תוך כדי עלייה וירידה, וכי"2 ק"מ ממקום ההסתעפות הוא עובר לרגלי גבעת אבן-גיר — היא גבעת-ירוחם, שעל ידה שוכנים כפריירוחם וצומת-ירוחם, בו נפגשות הדרכים הבאות:

(א) לבאר"שבע; (ב) למכתש-הגדול ולערבה; (ג) לשדה-בוקר

דעת - מכללת הרצוג



גושי אטפלט על שפת ים־המלח

ולאילת: ד) לממשית ולסדום. לרגלי גבעת־ירוחם משתרע מישור רחב־ידיים, ובו ניכרים סימני עיבוד חקלאי מימי קדם. מישור זה היה מעובד גם בימינו על־ידי בדווים, שהיו זורעים בו בעיקר שעורה.

השם ירוחם נזכר בכתובות שישק מלך מצרים, החרותות על קיר מקדשו בקרנך. בשנה החמישית למלכותו של רחבעם בן שלמה (925 לפה"ס) ערך שישק מסע שוד בארץ־ישראל, ובו כבש והחריב ערים רבות; אחת מהן הייתה ירוחם. המכתש־הגדול

חמישה מכתשים קיימים בנגב; מהם שני מכתשים זעירים

דעת - מכללת הרצוג

בראש הרצריף (ג'בל צוריף, 955 מ'), כ-14 ק"מ מדרום-מזרח להר-רמון (1033 מ'), ושלושה מכתשים גדולים: מכתש-רמון, שהוא הגדול ביותר, המכתש-הגדול והמכתש-הקטן. לשלושת המכתשים האלה צורת בקעה מאורכת-הסגורה ומסוגרת על-ידי מתלולים גבוהים, וכיוונה מצפון-מזרח לדרום-מערב. רק במקום אחד, ובכולם בקעה הצפוני-מזרחי, מבקיע לעצמו דרך נחל קטן בקיר המכתש. במכתש-הגדול וכן במכתש-הקטן קשור נחל זה בנחל-צין, ובמכתש-רמון — בנחל-הנקרה הנופל לערבה. הנחלים שופעים מזרחה, לערבה, ושפכים לים-המלח.

המכתש-הגדול נמצא בקרבת כפר-ירוחם; דרך נוחה מוליכה עתה לתוכו. אפשר גם להגיע אליו ממעלה-עקרבים או מכביש באר-שבע — סדום.

קיימות דעות שונות על אופן התהוות המכתשים. הדעה המקובלת ביותר עתה מסבירה את תהליך כדלקמן: בחלק הדרומי ביותר של הארץ נמצאת זרוע ממסד יבשתי קדום. הרי מסד זה בנויים מחומר קשה ומוצק מאוד — גראניט; לעומתם בנויים הרי צפון הארץ, וכן הרי-הנגב — שהתהוותם מאוחרת יותר, והם תוצאה של התקמטות והתרוממות שכבות — מסלעים רכים יותר. קימוט השכבות בהרי צפון הארץ הוא בדרך כלל מתון; לא כן בהרי הנגב. כיוון שנלחצו אל המסד היבשתי, נעשה קימוטן תלול מאוד. בהשפעת המסד היבשתי גם שונה כיוונם של הרי-הנגב: אין הם נמשכים בכיוון כללי מצפון לדרום כהרי שומרון ויהודה, אלא מצפון-מזרח לדרום-מערב. סטייה זו מהכיוון הכללי יצרה בזווית הצפוני-מזרחית של הרכסים נקודת חולשה, נוסף לנקודת החולשה שהיתה קיימת בה בלא-רהכי בשל העובדה שנקודת השיא בקימוט היא בדרך-כלל גם נקודת מתיחה חזקה של השכבות. לא יפלא. איפוא, שדווקא כאן הורגשה במיוחד פעולת הגשמים העזים. שפקדו את הארץ בעידן מקביל לתקופות הקרחונים באירופה. כות הנחלים

דעת - מכללת הרצוג

היה הרבה יותר חזק באותן תקופות מכפי שהינו כיום. תחילה נפגעו עלידיהם הפינה הצפון-מזרחית, בה נמצא כיום מוצא הנחל מן המכתש, ואחר-כך נפגעו השכבות הנוחות להתפורר, שהיו מצויות בשיא הרכס. המים פוררו לאט לאט את הסלע והסיעו את האבנים למטה, ובקעת הנחל התרחבה לכל הצדדים וקיבלה צורת מכתש.

המים במכתשים עשו עבודת חציבה ענקית, וחשפו שכבות בעומק של 400 מטר, הנוצרות לעינינו בשלל צבעיהן. במכתש נחשפו חומרים רבים, הניתנים לניצול תעשייתי; מהם חומרים שחקירתם טרם נגמרה.

אחד החומרים שאותם מפיקים הם הפוספאטים (ראה להלן בפרק על אורון); כן הוחל בהפקת הקאולין. בקרבת ממשית נמצאו מאובני צמחייה מהזן המלווה את הופעת הנפט, וישנם סיכויים רבים, כי אמנם יימצא נפט במכתש -- אף שהקידוחים אשר נערכו במקום עד עתה הכזיבו.

המכתש הגדול



דעת - מכללת הרצוג

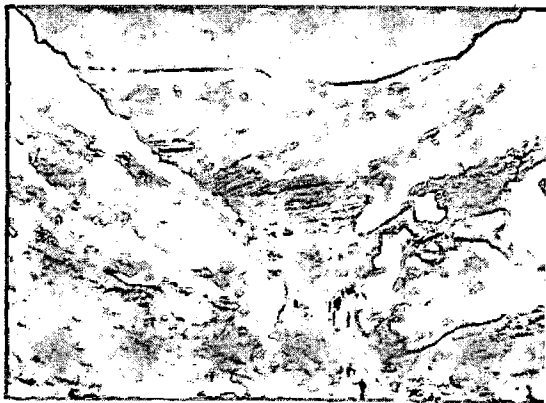
אורון - מפעל-הפוספאטים

לאחר מלחמת-העצמאות נפרץ פי המכתש-הגדול, והדרך שופרה והותקנה למעבר כלירכב. לאחר היציאה מהמכתש אנו מגיעים לצומת-דרכים: דרך אחת פונה לאורון - מפעל-הפוספאטים, הנמצא 4 ק"מ דרומית-מערבית מהצומת; הדרך השנייה עולה צפונית-מזרחית, ואחרי כן מסתעפת גם היא: סעיף אחד מוליך למעלה-עקרבים, ומשנהו לכביש באר-שבע - סדום. למפעל אורון יכולים אנו להגיע אישוא משני כיוונים: מכיוון כביש סדום, ומכיוון המכתש-הגדול.

פוספאטים מצויים לא רק במכתש-הגדול, אלא גם במקומות אחרים כנגב. בסקר גיאולוגי מקיף, שנערך בשנת 1950, הוברר שמרבצי פוספאטים בני מאות מיליוני שנות, העשירים בזרחן, והכדאיים לניצול מסחרי, מצויים ברצועה שאורכה כ-12 ק"מ ורחבה 2-3 ק"מ בנחל-זרחן (ואדירכב), שבין המכתש-הגדול להר-החלק; על שמם כונה הנחל בשמו העברי, אחרי כן נתגלו מרבצים נוספים בין הצבה לעירייה. בעקבות תגליות אלה הוקמה ב-1952, חברת פוספאטים כנגב. המפעל הוקם ממזרח למכתש, בתחומי אגן-הניקח של נחל-שחור, הנופל לנחל-ירקעם. ע"י תהליך מיוחד מעשירים את אחוז הזרחן בעפרות הפוספאטים, ואחרי כן מעבירים את העפרות, לעיבוד סופי למפעל-הדשנים במפרץ-חיפה. הדשנים הכימיים המיוצרים מן הפוספאטים משחררים אותנו מן הצורך לייבא זבלים זרחניים לארץ. חומר-גלם זה משמש גם בסיס למוצרים כימיים נוספים, מהם בעלי חשיבות צבאית רבה, כגון חמר-נפץ.

המכתש-הקטן

מפתח המכתש-הגדול פונה דרך צפונה-מזרחה ואחרי כן מזרחה. היא חוצה את אגן-הניקח הצפוני של נחל-ירקעם ומוליכה למעלה



פריצת דרך למכתש הקטן

עקרבים. הדרך נכנסת לאחד מערוציו העליונים של נחל-ימין ועולה אתו עד מקום מוצאו. ממקום זה מוליך שביל למכתש-הקטן. מקצהו המערבי של המכתש מתגלה מראה נהדר על המכתש עצמו, על הרי-אדום, על נחל-ערבה ועל קצהו הדרומי של ים-המלה. המכתש-הקטן קטן כדי מחציתו מהמכתש-הגדול, אולם הוא עולה עליו ביופיו, שכן ניתן להקיף את כולו במבט. אף שכוחות דומים פעלו בהתהוות שני מכתשים אלה, נבדל המכתש-הקטן מהמכתש-הגדול בכמה קווים מורפולוגיים בולטים:

(1) יש לו צורה מעוגלת וסימטרית יותר.

(2) מורדותיו תלולים יותר.

(3) אין נחל מרכזי אחד עובר לכל אורכו, אלא שלושה נחלים

שלכל אחד מהם אגן-ניקיון קטן משלו. ורק בהתקרבתם למוצא המכתש הם מתאחדים לבסוף לנחל אחד. עם זאת, משותפת לכל המכתשים התופעה, שהנחל המנקו אותם מבקיע לעצמו דרך בעברו הצפוני-מזרחי של המכתש. הנחל המנקו את המכתש-הקטן הינו אחד מיובליו של נחל-ציון, הנשפך לנחל-הערבה. ממוצא השביל המוליך למכתש-הקטן משנה הדרך את כיוונה הכללי מדרום-מזרח לדרום-מערב, וכעבור 4 ק"מ היא מגיעה למעלה-עקרבים.

מעלה-עקרבים

מעלה-עקרבים נזכר בתנ"ך, בתקופת ההתנחלות עבר בו גבולו הדרומי של שבט יהודה וגבולה הדרומי של הארץ: "ויהי להם גבול נגב, מקצה ים-המלח, מן הלשון הפיונה נגבה, ויצא אל מנגב למעלה-עקרבים ועבר צינה ועלה מנגב לקדש-ברנע" (יהושע טו, ב-ג).

אין לנו עדיין נתונים מספיקים כדי לקבוע אם מעלה-עקרבים של ימינו הוא אותו מעלה-עקרבים עצמו הנזכר במקרא. כנראה שבימי קדם היו עולים בשביל הנמצא כ-2 ק"מ מערבה מהדרך של ימינו. עדים לכך שלושה מקומות-חרבים לאורך שביל זה, ששימשו תחנות-משמר לאורך הדרך: מצד-צפיר, חורבת-צפיר ורגס-צפיר. מעלה-עקרבים של ימינו ראשיתו במצד-עקרבים קצר א-צפיר), ממנו יורדת הדרך ב-22 פיתולים חדים ובשיפוע תלול מאוד לערבה. ההפרש בגובה ממוגלותיו של המעלה לפסגתו הוא 400 מטר, ואילו המרחק ביניהם הוא 2 ק"מ בלבד. אין הוא המעבר היחיד מהרר הנגב לערבה, אולם עד לסלילת כביש סדום היתה זו הדרך הקצרה ביותר מבר-שבע לסדום, ואף שהיתה מסוכנת למעבר, השתמשו בה. בתחילה יכלה לעבור בה בעת ובעונה אחת רק מכונית אחת, ואילו בשעה שהגיעו בעת ובעונה אחת שתי מכוניות, מכיוונים

מ.א.מ.מ.מ.מ.מ.



דעת - מכללת הרצוג

נוגדים, היתה אחת מהן מוכרחה להמתין למרגלות ההר או בראשו עד שתתפנה הדרך. קושי זה היה קיים, כמובן, גם בימי מלחמת העצמאות, ואף-על-פי-כן עבר בהצלחה הרכב הישראלי את המעלה והגיע לאילת. אחרי שחרור הנגב תוקנה הדרך והורחבה, וכיום יכולות לעבור בה ללא קושי שתי מכוניות בכיוונים נוגדים. ממרומי המעלה, הנמצא בגובה של 325 מטר מעל פניה-הים, נשקף מראה נהדר על פני הסביבה הקרובה והרחוקה. בדרום נראים הרי-אדום והרי-הנגב, שצורת חרוטים להם, ולרגליהם משתרעת הערבה.

נחל-ציון (ואדי-סוקרה)

לרגלי מעלה-עקרבים עובר האפיק הרחב של נחל-ציון. אורכו של נחל זה הוא כ-100 ק"מ, וראשיתו ליד מעבר-רמון (924 מטר מעל פניה-הים). בדרך-ליס-המלח מתנקזים אל הנחל מרבית מי הגשמים הירודים באשדות המזרח של הרי-הנגב הדרומי. גליל המים של נחל-ציון נקרא במקרא מדבר-ציון, וזהו שמו גם עתה.

הצבה

ממעלה-עקרבים נמשכת הדרך לכיוון הערבה. היא חוצה את נחל-ציון, ובמרחק של 21 ק"מ בקירוב מהמעלה היא מגיעה לחצבה (עין-הצב). במקום זה נמצא אחד המעיינות העשירים ביותר בערבה. "הצב" פירושו בערבית שפע, ויש, דאי, בשם זה משום ציון שפע המים של המעיין, הבולט במיוחד עקב העובדה, שהאיזור הינו מן השחונים ביותר בארץ, ואין כמות הגשמים בו עולה בממוצע על 50 מ"מ לשנה. לא הרחק מהמעיינו גדל עץ שיוף גדול וענף מאוד. הוא נחשב בין העצים העתיקים ביותר בארץ, ויש הסבורים, שגילו מגיע ל-1200 שנה.

הצבה היתה מיושבת בימי קדם, וחורבות היישוב העתיק שרדו במקום עד היום. לפי החרסים שנמצאו בו, התקיים כאן יישוב כבר בימי דוד ושלמה, ויש המנסים לזהותו עם תמר שבנה שלמה: "יבן שלמה את גזר... ואת תמר במדבר בארץ" (מלכים א' ט, 10).

דעת - מכללת הרצוג

יו—יח). במאה הג' לפנה"ס הופיעו באיזור שבטים ערביים, שפרשו אז שלטונם על פני מואב, אדום והנגב. שיירותיהם היו עוברות בקביעות בערבה, ולשם שמירתן הוקמו תחנות־מסחר ותחנות־משמר. אחת מהתחנות הללו היתה בחצבה. מחצבה היתה דרך השיירות עוברת לממשית (כורנוב), ומשם לעזה ולאשקלון; משני נמלים אלה היו נשלחות הסחורות בדרך הים לאיטליה, לאלכסנדריה ולמקומות אחרים בחופי הים־התיכון. בשנת 106 לספירה חיסלו הרומאים את ממלכת הנבאטים, יושבי האיזור, והקימו לאורך הערבה קו ביצורים להגנת המעברים בין הר־הנגב לערבה. חצבה — שנקראה אז איסבה — היתה אחת התחנות בקו זה, ובה חנה משמר רומאי. המקום נזכר ברשימת המבצרים וחילות־המצב הרומאיים מן המאה הדי' לספירה. גם בימי המנדט הבריטי היתה במקום

נונה חצבה



דעת - מכללת הרצוג

תחנת-משמר של משטרת המדבר.

הצבה נכבשה „במבצע לוט“, שנערך בסוף 1948 במגמה לחדש את הקשר עם סדום המנותקת. במבצע זה לא נתקלו חיילי צה"ל בהתנגדות כל שהיא ולא התחוללו בו קרבות. ההשתלטות על הצבה, שהיתה אז צומת-הדרכים החשוב ביותר בערבה, שתררה את סדום הנצורה, ופתחה לפנינו את הדרך לערבה ולאילת.

עד לסלילת הכביש החדש לסדום אפשר היה להגיע לסדום בכלי-רכב רק דרך הצבה ונחל-אמציהו (ואדיר-קוציב). נחל-אמציהו הינו אחד משלושת נחלי הערבה הגדולים, הנשפכים אל ביצת מלחה, המשתרעת מדרום ליס-המלח. הנחל נקרא על שם אמציהו מלך יהודה, שנלחם באדומים בסביבה זו, והיכה אותם בגיא-המלח; הוא (אמציהו) היכה את אדום בגיא-המלח, עשרת אלפים, ותפש את הסלע במלחמה... (מלכים ב' יד, ז). מנחל-אמציהו עולה הדרך אל ערבת סדום, והמשך הדרך הוא בשוליה המערביים, הדרך עוברת על פני עין-הכיכר ועין-תמר, ובשפכו של נחל-צין היא מתלכדת עם כביש סדום, עוברת על פני עין-אדמון, ומגיעה למפעל-האשלג.

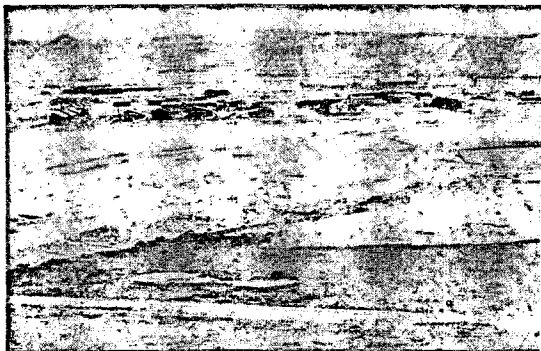
שרה-בוקר

שרה-בוקר שוכנת בצד הכביש לאילת, בין כפר-ירוחם לעבדת. היא הקמה בקצהו הצפוני-מערבי של משטח מישורי רחב-ידיים, המשתרע על פני 15 אלף דונם, גובה המשטח כ-500 מ' מעל פני הים, והוא איזור פרשת-מים בין נחל-הבשור, הנשפך ליס-התיכון (שרה-בוקר נמצאת בקצות ערוציו), לבין ערוציו העליונים של נחל-צין, השופע לערבה ונופל ליס-המלח.

סביבה זו, כסביבת עבדת, השוכנת 9 ק"מ ממנה, היתה מעובדת עיבוד אינטנסיבי בתקופה הנבאטית ובתקופה הרומאית-ביזנטית, ובה נפגשו בכל התקופות כמה מדרכי הנגב החשובות ביותר:

(א) הדרך לחלוצה:

דעת - מכללת הרצוג



שדה־בוקר

- (ב) הדרך העוברת בנחל־צין ובמעבר־צין לערבה;
(ג) הדרך לניצנה ולמצרים;
(ד) הדרך להר־הנגב ולערבה.

למות הגשמים בסביבה הינה דלה; בסך־הכל כ־100 מ"מ בממוצע שנתי. חשיבות רבה נודעת, איפוא לניצול מי הגשמים, הזורמים בשטף בנחלים. לפי ההערכה, ניתן להשקות במי השטפונות 200.000 דונמים מתוך 1.500.000 הדונמים שבאיזור, המנוצלים עתה בעיקר לגידולי מרעה, לבקר ולצאן.

אין זה הניסיון החקלאי הראשון במקום זה. בתקופות קדומות היתה כאן חקלאות מפותחת. כמעט כל הבקעות והנחלים סביב עבדת היו מעובדים לפנים. מעידים על כך שרידי המדרגות הרבות ובורות־המים הרבים. גם אנשי שדה־בוקר בונים מדרגות, ומשתדלים

דעת - מכללת הרצוג

להעביר מים לשטחים הניתנים לעיבוד. כדי לסייע בפתרון שאלת המים הוקם בשנת 1958 סכר חדש בנחל-בוקר, שיאפשר אגירת חצי מיליון מ"ע מים. כן נעשה בשדה-בוקר הניסיון הראשון בארץ להתאים את בתי המגורים לתנאי הסביבה, שבה רבים ענני האבק החול. בתי המגורים מוקפים חומות, המגינות עליהם מפני הרוחות; הדירות סמוכות זו לזו, וחלונותיהן קבועים בקרבת התקרת.

עבדת

חרבות עבדת נמצאות בצד הכביש מכפר-ירוחם למכת-שרמון ולאילת. כערי הנגב הקדומות האחרות — הלוצה, ממשית, רחובות, שבטה ועוד — נוסדה אף היא על-ידי הנבאטים. כתחנה בדרך שיירות-המסחר שלהם. לפי מקורות עתיקים נוסדה עבדת במאה ה'א' לפה"ס על-ידי המלך הנבאטי עבדת ה'ב', אשר, כפי הנראה, היה אהוב ונערץ על נתיניו, שכן אחרי מותו חלקו לו כבוד אלים. כתובות יווניות שנמצאו בעיר על חרסים מעידות, כי גם משהפכה עבדת במרוצת הזמן לעיר מיוונית, הוסיפו תושביה המאוחרים להיות מושפעים מפולחנו של עבדת.

בשנת 106 לספירה שמו הרומאים קץ לשלטון הנבאטי בערבה ובאדום, ובעבדת הוקם מחנה צבא רומאי. לשמירת הדרך ממרכזו התארץ ללב הנגב, שרידי מחנה זה נשתמרו עד ימינו. הרומאים הניחו לתושביה הקודמים של עבדת להישאר בעיר, והיא הוסיפה להתפתח. בתקופה הביזנטית הגיעה עבדת לשיא פריחתה, ולדעת חוקרים מנתה אז 8000 תושבים בקירוב ושימשה כמרכז מסחרי. באותה תקופה נבנו בה גם שתי כנסיות ומצודה. המבקר בחורבות עבדת יבחין בבניין גדול בעל שני חלקים — מערבי ומזרחי. בצדו המערבי של הבניין נמצאות שתי הכנסיות הנוצריות ובצדו המזרחי — המצודה. בפנינת המצודה אפשר להבחין במגדלי שמירה מרובעים, ובחצר, בכורמים לאגירת מ'גשמים. בצלע התר

דעת - מכללת הרצוג

ישנן מערות קדומות, ששימשו כמקומות מגורים בתקופות קדומות. המערות הצובות בסלע קומות קומות; לפני כל אחת מהן היתה חצר לבהמות. כל חדר-מעה כזה היה מחובר למשנהו על-ידי אשנבים, ובתוכו היו גומחות ותאים רבים לחפצים. על כמה מהקירות ניתן לראות ציורים וכתובות יווניות. מדרגות הוליכו מקומה לקומה, עד הגיען לפסגת ההר, אל חורבות הבתים והכנסיות. בדרום עבדת ניכרים שרידי מצודה קטנה, ולא הרחק ממנה שרידי במה קדומה. בצפון העיר נמצאים שרידי המחנה הרומאי, ובקרבתם – הבריכה למי-הגשמים. מדרום-מערב לעבדת, בקרבת הכביש, שרדו חורבות של בית-מרחץ ביזנטי.

הסקר הארכיאולוגי שנערך בסביבה הוכיח, שכל האיזור אשר מסביב לעבדת היה מעובד בימי קדם, ובעיקר בתקופה-הנבאטית ובתקופה הרומאית-ביזנטית, ואמנם, אדמות האיזור הינן אדמות לס פוריות למדי, שאם תינתן להן כמות המים הדרושה, ואם תיחרשנה

הכנסייה הביזנטית בעבדת



דעת - מכללת הרצוג

בצורה נכונה ותזוכלנה בכמות מספקת. אפשר יהיה לראות בהן ברכה; אולם כמות הגשמים הממוצעת בסביבה זו הינה כ־100 מ"מ בשנה. כמות שאינה מספקת בשום פנים לפיתוח חקלאות ראויה לשמה. גם אם תוגדל ע"י ניצול מיהשטפנות הזורמים בנחלים. רק על־ידי הוספת כמות מים רצינית אפשר להפוך את סביבות עבדת לאיזור חקלאי.

מצפה־רמון

מצפה־רמון הינו כפר חוצבים, השוכן במקום שבו מתחילה הדרך לרדת ממרומי הרמה לתוך מכתש־רמון. והוא מהווה חוליה חשובה בשרשרת היישובים שעל הדרך החדשה משדה־בוקר לאילת. סמוך ליישוב זה ישנה נקודת תצפית נפלאה על המכתש הענקי הנראה מכאן כפרוס על כף־היד.

יטבתה

נוהי־יטבתה נמצא כ־40 ק"מ מצפון לאילת. בין שלוחת־שחרות בצפון והרי־יטבתה בדרום. ממזרח לדרך (בחלקה מעבר לגבול שביתת־הנשק) משתרעת מליחת־יטבתה. כפי הערבים היה שם המקום עין־ע'דיאן. השם העברי הוא תיודשו של שם מקראי, הנזכר בפרשת מסעותיהם של בני־ישראל במדבר: „ויסעו מיטבתה ויחנו בעברונה, ויסעו מעברונה ויחנו בעציון־גבר“ (במדבר לג, לד—לה). מדברי הכתוב מתפרש, כי יטבתה ועברונה היו שתי התחנות האחרונות בערבה לפני עציון־גבר — אילת. האנחה המקובלת בידינו היא, כי תחנות המדבר נקבעו על פי מקורות המים, ומכיוון שאנו מוצאים רק שני מקורות מים בארבעים הק"מ שמצפון לאילת — עין ע'דיאן ועין־דפיה — ומכיוון שהנתונים הגיאוגרפיים בערבה לא השתנו, הרינו מזהים את יטבתה עם עין־ע'דיאן ואת עברונה עם עין־דפיה. ייתכן כי זכר לשם המקראי יטבתה אנו מוצאים בשם הערבי

דעת - מכללת הרצוג



נוהיטבתה

„סבח'ת א־טאבה“ — מליחת א־טאבה שבסביבה, וכן בשם הנאר, הנקראת בפי הערבים „ביר־טאבה“ — 7 ק"מ מדרום־מזרח ליטבתה.

דעת - מכללת הרצוג

בספר דברים מתוארת יטבתה בנו הלשון: „משם נסעו הגדגודת ומן הגדגודה יטבתה, ארץ נחלי מים“ (דברים י ז). אם ניתן את דעתנו על המעיין ועל הביצות סביבו, הבולטים במיוחד בסביבה צחיחה ומדברית זו, לא נתמה על תיאור זה בפי נוודי מדבר.

נוהיטבתה מיוחד באדמתו הכהה, במליחותו המעטה יחסית, בדקליו הגבוהים ובצמחייתו האופיינית לארמת ביצות. מיתתהום העליונים במקום הם אמנם מלוחים ותפלים, אך בינותם מצויים גם מעיינות זעירים שמימיהם זכים. מימי עין יטבתה עצמו דלים, בלתי טעימים וספוגים ריח מימן גפריתי, ואילו הבארות שמסביב למעיין, מימיהן אינם ראויים לשתייה מתמת ריחם ומראם. יטבתה שימשה כמקום מרעה טבעי לגמלי הבדווים. עצי השיטה והשיחים הגדלים במקום משווים לו מראה של נווה מדבר טיפוסי.

סמוך לנווה, על גבעה הצופה אל הערבה, הוקמה היאחזות נחל, שהפכה בשנת 1958 ליישוב קבע. בסביבה נעשו קידוחים, ונמצאו מים טובים לשתייה. מכון המים הנמצא לרגלי הגבעה שעליה בנויים בתי המשק, מזרים מים לא רק לצרכי המשק, אלא גם לאילת. הנוסע בערבה, בהגיעו ליטבתה, מתפעל בראותו לפתע משטחים ירוקים גדולים, ואמנם מצליחים אנשי יטבתה לגדל גידולים שונים במקום, לרבות ירקות, המשווקים ברובם לאילת. למשק נודעת חשיבות ביטחונית רבה, והוא חוזר וממלא את התפקיד שמילאה כאן תחנת המשטרה, שהוקמה בתקופה התורכית, ואשר נתקיימה כאן גם בתקופת המנדט הבריטי. שרידי התחנה נמצאים מצפון מערב למעיין.

כפי שמתברר מהסקר שנערך לאחרונה ביטבתה ובסביבתה, חיו כאן תחנות משמר גם בימי קדם. על ההר המתנשא ממש מעל בתי המשק נמצאו שרידי מצודה ישראלית מתקופת המלוכה. עד הגילוי הזה הניחו, כי המקום נושב לראשונה רק עלידי הנבאטים. גם בתקופה הרומאית שכנה במקום תחנת משמר ותחנה לייירות.

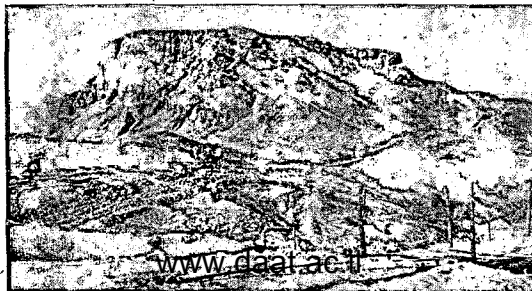
דעת - מכללת הרצוג

המקום נקרא אז אֲדִיאָנָם, על שם האלה הרומאית דיאנה, וייתכן שהיה במקום מקדש לכבודה של אלה זו. בתקופה הרומאית-ביזנטית נודעה למקום חשיבות בזכות הדרכים שנפגשו בו: (א) דרך מעבר אֲתִיל לכנתילה, שעל דרך אילת - ניצנה; (ב) דרך מעבר שחרות - בקעת-עובדה - הר-עודד - הר-לוץ (ממערב למכתש-רמון) - עבדת; לדרך זו התחבר בבקעת-עובדה נתיב צפוני, שעבר מיטבתה למרגלות הר-גרוסית. שניים מנתיבים אלה - המסילה הצפונית בבקעת-עובדה ושביל יטבתה במעבר אֲתִיל - כשרים למעבר גם בימינו.

בקרבת שרידי התחנה הרומאית נמצאו גם כמה חרסים נבאטיים, עדות לקיום יישוב במקום באותה תקופה. ביטבתה ובסביבתה נמצאו גם סיגלי נחושת מעטים, אולם אין באפשרותנו לקבוע על-פיהם אם הופקו מאבן החול המכילה נחושת, המצויה בסביבה, או שהובאו מתמנע הסמוכה, שהיתה המרכז לכריית נחושת בימי המלוכה הישראלית.
נחלת-תמנע

איזור תמנע נמצא כ־14 ק"מ מדרום ליטבתה וכ־33 ק"מ מצפון לאילת. כבר ממרחק מזדקרות גבעות השחם המהות ואבן-החול הנובית, בעלת הגוון האדמדם, עם גבעות תמנע נמנים גם הר-ברד

יטבתה





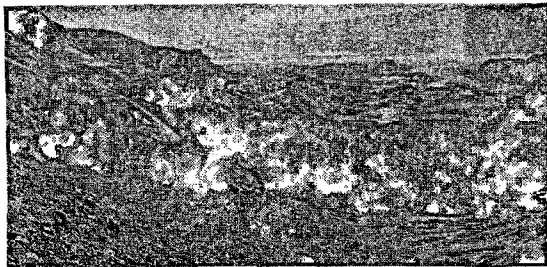
נחל

והר-בשמת. שלושת הנחלים שבין הר-יטבתה ובין באר-אורה נקראים כולם על שם תמנע: נחל-תמנע הצפוני, נחל-תמנע התיכוני ונחל-תמנע הדרומי. בימי קדם היה כאן המרכז הגדול ביותר של כריית נחושת והיתוכה. שהתקיים בערבה המערבית, וכאן — בנחל-תמנע הדרומי — נמצא מרכז כריית הנחושת גם בימינו, ולידו היקם מפעל-תמנע. סכומי כסף גדולים הושקעו בהקמתו של מפעל זה מתוך הנחה, שלא זו בלבד שיאפשר את ניצול עושרה היחסי של הארץ בנחושת, אלא שייצור גם תעסוקה לפועלים רבים שבימים יהיה באילת, ועל-ידי כך יסייע לפיתוחה.

אל המכרות אפשר גם להיכנס דרך נחל-תמנע הדרומי או מבאר-אורה. מלבד נחושת נתגלו באיזור תמנע גם מנגן, קאלין, גבס וחול-זכוכית. כבר החל בניצול חלק מאוצרות טבע אלה, ונעשות הכנות להרחבת הפעולה לממדים כלכליים כדאיים. אמנם אחוז הנחושת בעפרות אינו רב ביותר, אולם בתנאים שלנו כדאית הפקתה.

איזור המכרות העיקרי בימי קדם ומקום „מכרות המלך שלמה“ היו בנחל-תמנע הצפוני. גל אבנים סטן ניצב בכניסה הצרה לנחל.

דעת - מכללת הרצוג



חסנע

ייתכן, שהיה כאן מגדל־צופים לשמירת הכניסה. בתוך הנחל נמצא מחנה טיפוסי לכרייה ולהיתוך. הכולל כעשרים כבשני היתוך, וביניהם שרידי בתים — מעונות העובדים. בשטח פזורות ערמות סיגים רבות, הבולטות למרחוק בצבען השחור, עדות לעבודה האינטנסיבית שהתנהלה במקום. כן פזורים סביב חרסים רבים מתקופת הברזל, ובמיוחד מימי שלמה המלך ומהתקופה שלאחריה. שבעה מחנות כאלה נמצאו באיזור תמנע, וכולם בנויים על פי מתכונת אחידה, ובהם כבשנים ובתי מגורים. כריית אבני־החול, האוצרות בתוכן את הנחושת, היתה פשוטה, לפי שהן בלטו מן הקרקע על פני כל הנחל. בין המחנות נראים שרידי מצודה, שתפקידה היה לשמור על מחנות אלה. המצודה התנשאה בראש גבעה, שגובהה כ־40 מטר מעל נחל־תמנע; פסגת הגבעה היתה מוקפת חומה. ולפי השערתו של נלסון גליק הגיע עוביה כדי מטר וחצי. המצודה היתה בנויה בכיוון צפון־דרום; מידותיה — 336 על 125 מטר בקירוב. גם בתחומי המצודה נמצאו חרבות כבשנים, מבנים שונים, ערמות סיגים רבות וחרסים מתקופת הברזל. הסיגים נבדלים זה מזה בגודלם ואף בהרכבם.

נלסון גליק מצא דמיון רב בין המבנים בתמנע לבין המבנים בגוש פזון, שבערכה הצפונית. מסתבר, שמצודת תמנע נועדה להגן על איזור המכרות הדרומי, כשם שמצודת אפדאן נועדה להגן על איזור המכרות בצפון. מצודת תמנע דומה גם לגדרה בעיר-נחש (ח'רבת, נחאס); כשתיהן שימשה, ידאי, הפסגה השטוחה ומוקפת החומה, כמחנה אסירים, שבו נעצרו העבדים או הפורעים, אשר הובאו על כורחם לעבודות כפייה במכרות. יתר-על-כן, ממערב למצודה נמצאת גבעה גדולה ומבודדת, ששיאה מבודד כחודה של סכין. סמוך לקצה הצפוני של גבעה זו נמצא שטח מוקף חומה כחצי גורן עגולה. בצדה הצפוני פתח, ומשני עבריו שני מגדלים חריבים. הגדרה היתה כוגנת, איפוא, בקפדנות גם כלפי פנים. בתוך הגדרה נמצאו שרידי בתים, כבשנים וערמות סיגים, טבעו של מקום זה מעיד, כי גם הוא שימש כמחנה לעובדי הכפייה במכרות. בכל איזור תמנע לא נמצאו שרידים המעידים על מציאות מים.

מתנאים הגיאוגרפיים והאקלימיים הקשים הכבידו מאוד על ניצול עפרות הנחושת, אלא שהקדמונים לא נרתעו מקשיי הטבע. המים הובאו מיטבתה; פחמי העץ הובאו ממרחק רב — מתרי אדום; להסקה השתמשו, ללא ספק, גם בשיחים הגדלים בסביבה; את המזון היו מביאים מתחומי יישוב הקבע, ובעבודה הועסקו בעיקר שבויי מלחמה ועבדים.

מרכז המכרות שבתמנע היה קשור בבית ההיתוך בעציון-גבר, על פי סימני הנחושת בסיגים מסתבר, כי בתמנע בוצעה רק ההתכת הראשונה והגסה של הנחושת — "הקלייה". הפעולה העיקרית בוצעה אחרי כן בעציון-גבר. בין איזור תמנע לעציון-גבר (אילת) נתגלו כמה תחנות כרייה נוספות, אף הללו נמנו על גוש תמנע. פיתוח המכרות והפעלתם חלו בעיקר בימי מלכות ישראל יהודה, סימנים כלשהם להפקת המתכת בנחל-תמנע בימי הרומאים אפשר לראות, אולי, בכתובת היוונית שנמצאה בנחל, ובחורבות הביזנטיות אשר בסעיפי נחל-רודד.

דעת - מכללת הרצוג

מערב לכאן. היתה זו, איפוא, תחנת כרייה נוספת בין תמנע לעציון גבר.

באר-אורה

מדרום למכרות-שלמה שוכנת באר-אורה. בתקופת המנדט הבריטי היתה במקום באר-מים, שנקראה בערבית ביר-הינדס, כלומר באר-צלמוות. חיל-ההנדסה של צה"ל גילה במקום מים הראויים לשתייה, ושם המקום הוסב לבאר-אורה. בבאר-אורה עצמה הוקמה חוות הגדנ"ע, ואילו עיקר מימיה מועברים בצינור לאילת.

עברונה

מדרום לבאר-אורה, סמוך לדרך, נמצאת ח'רבאת אדפיה, וכ"כ ק"מ דרומה ממנה נמצא עין אדפיה. זהו מעיין קטן, שמימיו אינם ראויים לשתייה. החוקרים מזהים את המקום עם עברונה, תחנה בנדודיהם של בני-ישראל בין יטבתה לעציון-גבר.

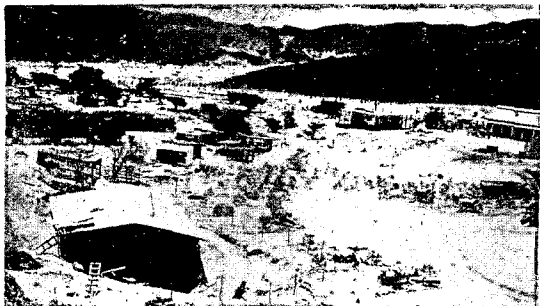
אילת

למפרץ-אילת נודעת חשיבות רבה מבחינה צבאית, כלכלית ומדינית. כשער ליס-סוף וכגשר יבשתי לחופי אפריקה ואסיה, בתוך רצועה צרה נפגשים כאן גבולותיהן של ארבע מדינות: ישראל, עבר-הירדן, סעודיה ומצרים. אורך החוף שבידי ישראל 10 ק"מ; בידי עבר-הירדן — 6 ק"מ. החוף שמדרום לשטח הישראלי נמצא בידי מצרים, ואילו החוף שמדרום לשטחה של עבר-הירדן נמצא בידי סעודיה.

הגשר היבשתי היחידי בין מצרים, לעבר-הירדן, לסעודיה ולעירק נמצא, איפוא, בתחום ישראל.

שתי דרכים מובילות בשטח הישראלי לאילת: דרך הערבה, העוברת לאורך גבול ממלכת-ירדן, והדרך הפנימית של מכתש-רמון, הבטוחה יותר מבחינה צבאית.

דעת - מכללת הרצוג



באר־אורה

בימי המנדט הבריטי שכן על חוף אילת בניין משטרה, ולידו היו כמה בקתות של דייגים. המקום נקרא אז אום־רֶשֶׁשׁ. היישוב העיקרי החרכו בעקבה, שהיתה שייכת לממלכת־ירדן. אילת הוכנסה לגבול המדינה בהחלטת האו"ם, ב־29 בנובמבר 1947, אולם רוב המדינאים האמריקאים והבריטיים קיוו, כי ההחלטה לא תוגשם בגלל ריחוקה של אילת ממרכזי היישוב הישראלי. תקוותם זו לא נתגשמה. במבצע „עובדה“ — המבצע האחרון במלחמת־העצמאות — הגיעו כוחות חטיבת „גולני“ וחטיבת „הנגב“ לאילת, והציבו בה את השלטון הישראלי בפועל. מאמצים רבים נעשו מאז לפתחה ולהפכה לעיר ולנמל. הקשיים היו רבים: מגבלות האקלים, חוסר המים, הריחוק הרב ממרכזי היישוב, בעיות ביטחון וכד'. רק אחרי מלחמת־סיני, משעה שנפתחו הנתיבים למימי הדרום — לחופי אריתראה, דרום־אפריקה, הודו וארצות אחרות — החלה אילת להתפתח בקצב מהיר. השיבותה הולכת ועולה עתה, וככל שהיא

דעת - מכללת הרצוג

תוסיף ותתפתח, וככל שיתפתח ניצול מחצבי הנגב ואוצרותיה תוסיף חשיבותה לעלות הן כנמל ייצוא והן כנמל ייבוא. כבר היום בולטת מאוד חשיבותה הכלכלית של אילת בהבאת נפט, שכן הבאתו דרך שער הדרומי של הארץ חוסכת מטבע זר רב למדינתה. התנאים היסודיים הקובעים את חשיבותה של אילת בימינו — אפשרות הקמת נמל ייצוא, ובעיקר מחצבי הנגב, והגשר שהיא מהווה בין יבשות וגושי ארצות — היו קיימים גם בתקופות שונות בעבר.

ההיאחזות הישראלית בחוף ים־סוף קדומה מאוד. המלך דוד השתלט על חוף אילת אחרי כבשו את אדום, ושלמה בנו בנה צי גדול בחוף עציון־גבר, שהיה מפליג לימים רחוקים. מביא ארצה זהב מאופיר ומייצא נחושת מן הערבה. שלמה הקים בעציון־גבר את מפעל ההיתוך והצריפה המרכזי שלו, ששירת את כל מטרות הערבה. אחרי פילוג הממלכה נפל חוף אילת בידי האדומים, גם המלך יהושפט בנה צי ספינות בחוף אילת בהסכמת מלך אדום, שהיה בר־בריתו. אלא שלא זכה לראות בפרי עמלו, שכן התנפצו אניותיו בסערה. אילת חזרה לידי ישראל בימי עזיהו, אשר בנה את אילת במקום עציון־גבר, שנחרבה קודם לכן, במשך שלושה דורות היתה עתה שוב אילת יהודית. בימי הבית־השני בנו הנבאטים בקרבת אילת החרבה עיר חדשה בשם אֵילָה. בתקופה הרומאית־ביזנטית מילא המקום תפקיד חשוב מאוד כתנועת השיירות, שמגמת פניהן היתה עזה — נמל הייצוא העיקרי של הארץ באותה תקופה. היהודים שבו והופיעו בסביבה בימי־הביניים. עם השתלטות שבטים יהודיים מערב על האיזור. במאה ה־י עדיין היו היהודים את רוב תושביה של עיירה בשם אילת, אשר שכנה על חוף ים־סוף. אילת זו נהרסה בידי הצלבנים, שהתכוונו לצאת ממנה לכיבושה של מכה, ובידי הממלוכים. היא שבה לתחייה ולחשיבותה רק עם קום מדינת־ישראל.

דעת - מכללת הרצוג

תוכן העניינים

סקירה יישובית

3	באר שבע
8	כביש באר שבע - ניצנה עד מסעף הנגב (לכטר ירוחם)
9	דביים
13	משאבי שדה (בירעסלוג)
15	חלוצה
17	מצפה שבטה
19	שבטה
24	ניצנה
25	נחל עוז
26	שובה
26	יזרעם
26	בית הגדי
26	גבעולים
26	שרשרת
26	מלילות
26	שיבולים
26	תפרח
26	גילת
27	אפקים
27	בטחה
27	פדויים
27	רנן
28	מסלול
28	פטיש
28	אורים
28	תל שרוחן (תל פרעה)
30	גבולות
30	צאלים
30	חצרים
30	בארי
30	מכרות הגפנית
31	בית רעים
31	תל ג'מה (ירזה)

דעת - מכללת הרצוג

32	כיסופים
32	עין השלושה
33	נירים
33	צור מעון
34	מגן
34	מבטחים
34	ניר יצחק
34	נבטים
35	בית פלט
35	תל מלחתה
36	תל ערד
38	ראש זוהר (ראש אל-זווירה) וסביבתו
42	ערוער
42	דימונה
43	ממשית (כירנוב)
46	סדום
46	יסהמלח ואוצרותיו
48	סדום — מפעלי האשלג והברום
50	כפר ירוחם
51	המכתש הגדול
54	אורון — מפעל הפוספאטים
54	המכתש הקטן
56	מעלה עקרבים
58	נחל צין (ואדי פוקרה)
58	חצבה
60	שדה בוקר
62	עבדת
64	מצפה רמון
64	יטבתה
67	נחל תמנע
71	מכרה עמרם
72	באר אורה
72	עברונה
72	אילת

דעת - מכללת הרצוג

מקורות:

באדיבותה של לשכת העיתונות הממשלתית	45	27	13	7	5
בנו רוטנברג	67	65	47	41	37
קלוגר	71	59	53	20	19
מיכה בריעם					10
סריאור					11
אברהם זרד					68
יהושע מאיר					61
					57
					63

דעת - מכללת הרצוג

www.daat.ac.il