

נחל קישון ומלחמת דבורה וברק

מאת

איתן עופר

מתפרסם לראשונה באתר דעת

תשע"ב



נחל קישון ומלחמת דבורה ברק

נתוני פתיחה

באירוע התנכי המתואר בספר שופטים בפרקים ד"ה מעלה הכתוב את מלחמת שבטי ישראל היושבים בצפון הארץ בהנהגת דבורה וברק נגד **יבין מלך כנען** אשר מלך בחצור ושר צבאו סיסרא. אירוע זה זכה להתייחסות חוקרי תנ"ך רבים. לכל העוסק בחומר הרב שהצטבר בנידון נראה שהנושא מוצה עד תום. מלבד תחום אחד. מהותו של הקשר בין **נחל קישון לבין הר תבור במהלך מלחמת דבורה ברק**. והיכן התחולל הקרב. עד כמה שקראתי בכתובים לא מצאתי חוקר אחד שעמד וחקר קשר זה. חלקם קובע שהקרב התחולל בין מגידו לתענך. חלקם קובע שהקרב התחולל לרגלי התבור בבקעת כסולות. קביעות אלה סותרות זו את זו. סימני שאלה רבים מתעוררים ואף לא פרוש אחד יש בו כדי לשפוך אור על הבעיה. מבלי מישים עליתי על אי התאמות יסודיות בטעוני המפרשים. מתוך סקרנות ובעזרת חשיבה ביקורתית נכנסתי עוד ועוד לעובי הקורה. ולא תיארתי לעצמי לאיזה תסבוכת אני נכנס.

בסופו של דבר נראה לי בלא מעט מבוכה שהצלחתי למצוא תשובה למה שגדולים בקיאים וטובים ממני, אנשי שם ומעמד לא הצליחו לפתור. לפי כך במלוא הצניעות והענווה הריני מציג את שהעלתי בחקירתי זו.

הקשר בין הר תבור לנחל קישון

לפי התיאור המקראי הקרב התחולל בקרבת שני אתרים הבולטים בשטח. האחד הוא **הר תבור** והשני, **נחל קישון**. מקומו של הר תבור ברור ואין עליו מחלוקת - הבעיה היא בזיהוי נחל קישון. המקורות שלנו מצויים בפרקים ד' ו' ה' בספר שופטים. פרק ד' מצטיין בתיאור ענייני. אם כי תמציתי. לא תמיד חד משמעי. וזה מחייב הסקת מסקנות מתוך הנאמר. ופרק ה' שירי במהותו שמתבסס על פרץ רגשות ומעלה דימויים והשוואות לאירועים אחרים ושכל כוונתם לטפח את תחושת הניצחון, והכרה באלוהי ישראל, תוך שימוש באנלוגיה כזו או אחרת. ומשבץ פה ושם מידע על הקרב עצמו שיש בהם כדי להשלים את התיאור בפרק ד'.

בפרק ד' פסוק 9' בשלב התכנון דבורה מצווה על ברק

"לך ומשכת בהר תבור ולקחת עמך עשרת אלפים איש מבני נפתלי ומבני זבלון."

פסוק י' - שלב הבצוע "ויזעק ברק את זבלון ואת נפתלי קדשה ויעל ברגליו עשרת אלפים איש ותעל דבורה עמו"

פסוק יג' - "ויגדו לסיסרא כי עלה ברק בן אבינעם הר תבור

מצרוף שלושת פסוקים אלה אין ספק שברק נערך לקרב על הר תבור.

מכאן שעל מקום ריכוז הכוח של ברק אין מחלוקת. לפי מושגינו כיום - נקודת הכינוס הייתה בקדש וההערכות לקרב הייתה על הר תבור (פרק ד' י'). לפי המשתמע, קדש צריכה להיות לא רחוקה מהר תבור

הבעיה שעליה יש מחלוקת, - היכן נערך סיסרא למלחמה נגד ברק היושב ערוך על הר תבור. לפי הכתוב - שטח הכינוס של סיסרא נמצא בקרית יערים. משם הוא מזעיק את הכוח הלוחם שלו אל נחל קישון ונערך לקרב לאורך הקישון. (פרק ד' יג') ויזעק סיסרא את כל רכבו תשע מאות רכב ברזל ואת כל העם אשר איתו מחרושת גויים אל נחל קישון. הכתוב אינו מצביע במפורש על קשר בין הר תבור לנחל קישון. שני הצדדים הלוחמים נערכים למלחמה, כל אחד ליד אתר שטח שונה. השאלה המרכזית היא האם יש קשר בין שני אתרים אלה. שכן הערכות הכוחות הלוחמים להתנגשות ולביצוע המלחמה מחייבת הערכות זה מול זה. מכאן אפשר להסיק (זה לא כתוב) שנחל קישון זורם לרגלי הר תבור.

פסוק ז' בפרק ד' כתוב, (שלב התכנון). "ומשכתי אליך אל נחל קישון את סיסרא שר צבא יבין ואת רכבו ואת המונו ונתתיהו בידך". פסוק זה מחזק את ההנחה שיש קשר בין הר תבור לבין נחל קישון. האמירה "ומשכתי אליך" משמעה אל המקום בו אתה נמצא משמע אל הר תבור. וההמשך אל נחל קישון מחייב שנחל קישון יזרום ליד המקום עליו יושב ברק הרי הוא הר תבור.

אין שום תקדים במקרא שכוחות לוחמים נערכו למלחמה אלו מול אלו במרחק של 20 ק"מ. דוגמא להערכות המקובלת נמצא בתיאור המלחמה בין שאול לפלשתים. כפי שמתואר בשמואל א' פרק יז' פסוקים 1 עד 5. כמודל להערכות כוחות לוחמים למלחמה. "ופלשתים עומדים אל ההר מזה וישראל עומדים אל ההר מזה וגיא ביניהם.

בהשוואה לענייננו, ברק עומד על הר תבור מזה וסיסרא עומד מעבר לקישון מזה ונחל קישון ביניהם.

גם התיאור להערכות גדעון ירובעל למלחמה במדיינים מציג תמונה דומה. (שופטים ז' 1) "וישכם ירבעל הוא גדעון וכל העם אשר איתו ויחנו על עין חרוד ומחנה מדין היה לו מצפון מגבעת המורה בעמק" דמיון בהערכות בתקופת השנה. (שופטים ו' 39 – ועל כל הארץ היה טל")

מכאן שהספור המקראי קושר את נחל קישון אל הר תבור. הר תבור ונחל קישון מהווים גורם דומיננטי בנוף מלחמת דבורה וברק ומהווים מרכיב מכריע בתיאור מהלכי המלחמה. והם נמצאים זה ליד זה

בתבליט פני השטח כיום, אין פני השטח תואמים את התיאור המקראי. נחל קישון העכשווי איננו זורם לרגלי הר תבור. הנחל העכשווי זורם הרחק מן הר תבור במרכזו ובדרומו של עמק יזרעאל. רק מספר ערוצים רדודים יוצאים מקו פרשת המים החוצה את בקעת כסולות מצפון לדרום, לכוון מערב. - ערוצים אלה אין בכוחם להוליך שיטפון (כמתואר בשירת דבורה) ואין בינם לבין נחל קישון המקראי ולא כלום. עובדה גיאוגרפית זאת עומדת בסתירה לתיאור המקראי. יתרה מזאת. הנחל החובק כיום את הר תבור הוא נחל תבור. ולקישון אין זכר. (ראה מפה מספר 4)

הבעיה: הספור המקראי מציג קשר מהותי ומוחלט בין הר תבור לבין נחל קישון הממצאים הגיאוגרפיים העכשוויים אינם תואמים.

לפי כך הנושא שבו אתמקד בהמשך, יעמוד על הקשר בין נחל קישון לבין התפתחות האירועים תוך בחינת האפשרות של שנויים טופוגרפיים כתוצאה מפעולות גיאומורפולוגיות, הן בפני השטח והן באפיק נחל קישון מאז ועד היום. שינויים אלה (אם אכן יתגלו) עשויים לשפוך אור חדש על הנושא, ולפתוח פתח להבנה טובה יותר של אירועי המלחמה והיכולת לעקוב אחריה בשטח עצמו.

חוקרי המקרא והתייחסותם בנידון

כדי להתמקד בבעיה עצמה תוך ניסיון להציגה בבהירות ובתמציתיות אתיחס תחילה לפרסומים שפורסמו ע"י חוקרי מקרא בולטים שעמדו על הקשר שבין הר תבור ונחל קישון כנתוני שטח שהכתיבו את מהלך הקרב ותוצאותיו. ואף הציגו מפות המתארות את הקרב. אך התעלמו לחלוטין מכך שבמפות שהציגו הנחל לרגלי הר תבור איננו נחל קישון אלא נחל תבור.

1 - פרופסור יוחנן אהרוני:

בחיבורו "עמק יזרעאל בימי המקרא" שהתפרסם בספר "מארץ קישון" וכן בספר "ידיעת העמק" בהוצאת מ.א. קישון. בעמוד 8 – "שני עצמים גיאוגרפיים קבעו את נתוני המערכה ואת מסיבות הקרב – הר תבור ונחל קישון". ובהמשך מתלבט באי התאמה בין פני השטח לכתובים.

2 - אטלס כרטא – פרופסור יוחנן אהרוני.

באטלס כרטא בעמ' 46 במפה מס' 60 המתארת את שדה הקרב – הקרב מתנהל לרגלי הר תבור בבקעת כסולות. צבא סיסרא המובס בורח מערבה. במפה 61 מתוארת בריחת סיסרא מזרחה. הנחל המופיע במפה הוא נחל תבור. ולא נחל קישון. כל זה איננו מונע מהכותב לתאר כיצד סיסרא חצה את אפיקו העליון של נחל קישון. (עמוד 47 קטע שלישי) (ראה מפה 6)

התפסה 13 נקבה.

3 - נשיא המדינה חיים הרצוג עם מרדכי גיחון:

בספרו "מלחמות התנ"ך" גם הוא כקודמו מציג את מפת שדה הקרב. לפי הבנתו סיסרא אכן מזעיק את צבאו אל התבור (מפה בעמ' 52 ונערך אל מול ברק. אלא שכאן נכנס לתמונה כוח ישראלי נוסף (שאינו מתואר בכתובים) שנערך לקרב בין מגידו לתענך. סיסרא נוטש את הר תבור נערך למלחמה בין תענך למגידו ושם מובס. (מפה בעמוד 53). בשתי המפות נחל קישון איננו זורם לרגלי הר תבור. המפות עליהן מעלה הכותב את מהלך המלחמה הן מפות עכשוויות. נחל קישון זורם באמצע העמק כאשר ערוצו העיקרי בא מדרום מכוון ז'נין. ולנחל קישון לרגלי הר תבור אין זכר. (ראה מפה 7)

4 - אברהם מלמט

: במאמרו "הקרבות באזור הר תבור וסביבתו" (דו ירחון קרדום 1982 חוברת 20) לא מצא פתרון לאי ההתאמה הנ"ל.

5 - פרופסור מ. אבי יונה.

בספר "פני עולם המקרא" בראשות פרופסור מ. אביונה עם סוללה של טובי המומחים באותה עת (1959). כרך ב' עמ' 76-79 מציג מפה שלפיה הקרב התחולל לרגלי הר תבור. ומוסיף תמונה של הר תבור והעמק הפרוס לרגליו בדרום מזרחו, כמקום בו התנהל הקרב. (לדעתו הקרב התחולל בחורף) בעיית העדר הקישון לרגלי הר תבור בכלל לא מעסיקה אותו. (ראה מפה 8)

6 - פרופסור יגאל ידן

בספרו חצור "ראש כל הממלכות האלה" – בפרק 16 חידת יהושע ודבורה (עמ' 149) נותן תשובה לבעיה הקשורה בחצור של יבין. ולבעיה שהסיפור המקראי מעמיד בעניין חצור. הריסת העיר ע"י יהושע מחד. וניצחון דבורה וברק על סיסרא של יבין מלך כנען שכבר הושמד ע"י יהושע מאידך. לדעתו שירת דבורה היא אחד המקורות הספרותיים העתיקים ביותר במקרא ושירתה הוא התיאור האוטנטי של המלחמה. לפי שירתה "התחוללה המלחמה בעמק יזרעאל לא רחוק ממגידו (או ביתר דיוק בין הר תבור למגידו) ליד נחל קישון". מפה המתארת את שדה קרב מצורפת. במפה מסומן הר תבור. נחל קישון אינו מסומן וכן לא מסומן המקום שבו התחולל הקרב. בהמשך מתייחס להסברים שנתנו ע"י טובי החוקרים. מחלק אותם לשלוש אסכולות ובנוסף אסכולת פשרה. אלא שאלה לא עוסקות בענייננו. מה שחשוב הוא שגם פרופסור יגאל ידן קובע שהקרב התחולל ליד נחל קישון מבלי שיזהה אותו במפה.

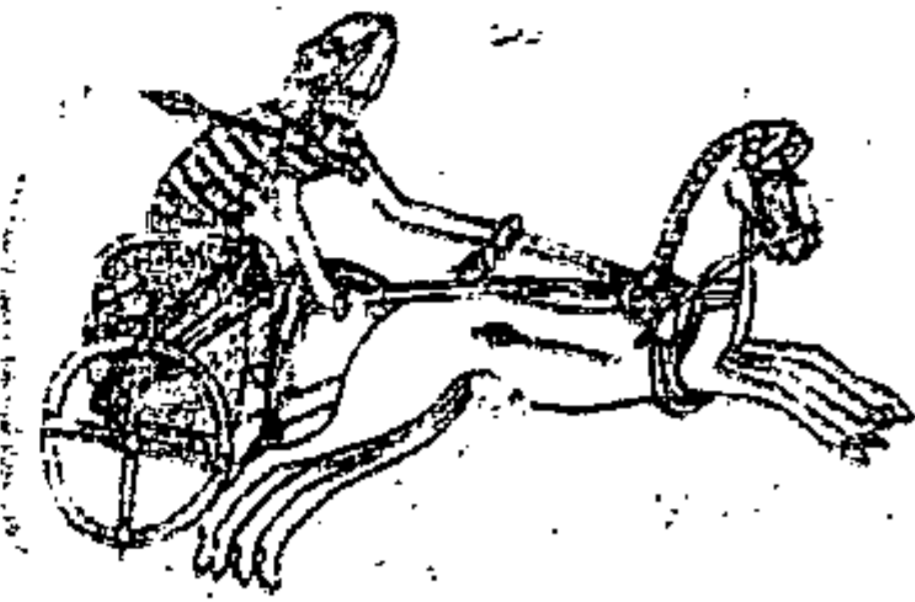
7 - פרופסור אדם זרטל

בספרו – סודו של סיסרא – תוך כדי חפירות ומחקר של שרידי עיר פלשתית שרדונית בנחל עירון הנמצאת בין קציר לברטעה מגלה עיר בצורה בשם "אל אחוואט". במהלך מחקרו מגיע למסקנה שעיר זאת היא חרושת גויים בסיסו של סיסרא. לאור תגלית זאת משחזר את הקרב בין סיסרא לברק. טענתו "שיחזורי הקרב בין סיסרא לברק, שנעשו עד עתה בספרות המחקר, לא נסתמכו כמעט על ריאליה גיאוגרפית". (עמוד 266). "הגיאוגרפיה והטופוגרפיה אינן משקרות לעולם". (עמוד 279) חקירתו מתבססת בין השאר על התאמה בין השטח הגיאוגרפיה והארכיאולוגיה לכתוב. (עמוד 227) ולפי שקולים אלה קבע את מקום הקרב בין קבוץ מגידו לבין גבעת עוז. את נחל קישון המקראי זיהה עם אפיקו היוצא מגינין.

8 - האינציקלופדיה העברית

בערך "דבורה הנביאה". מביא קטע מתוך ו.פ.אולברייט הארכיאולוגיה של א"י 208-210 תשי"א. מוצגת מפה. המתארת את פריסת השבטים. הר תבור מסומן. נחל קישון לא מופיע במפה. כן מצוין ציר התנועה המשוער של הכוחות הלוחמים. קדש הישראלית מסומנת צפונית לתל חצור, תנועת ברק מקדש להר תבור ולנקודה בין תענך למגידו. סיסרא מוליך כוחותיו מחרושת גויים הממוקמת באזור טבעון אל קרבת תענך. כאשר מקום הקרב מסומן בין תענך למגידו.

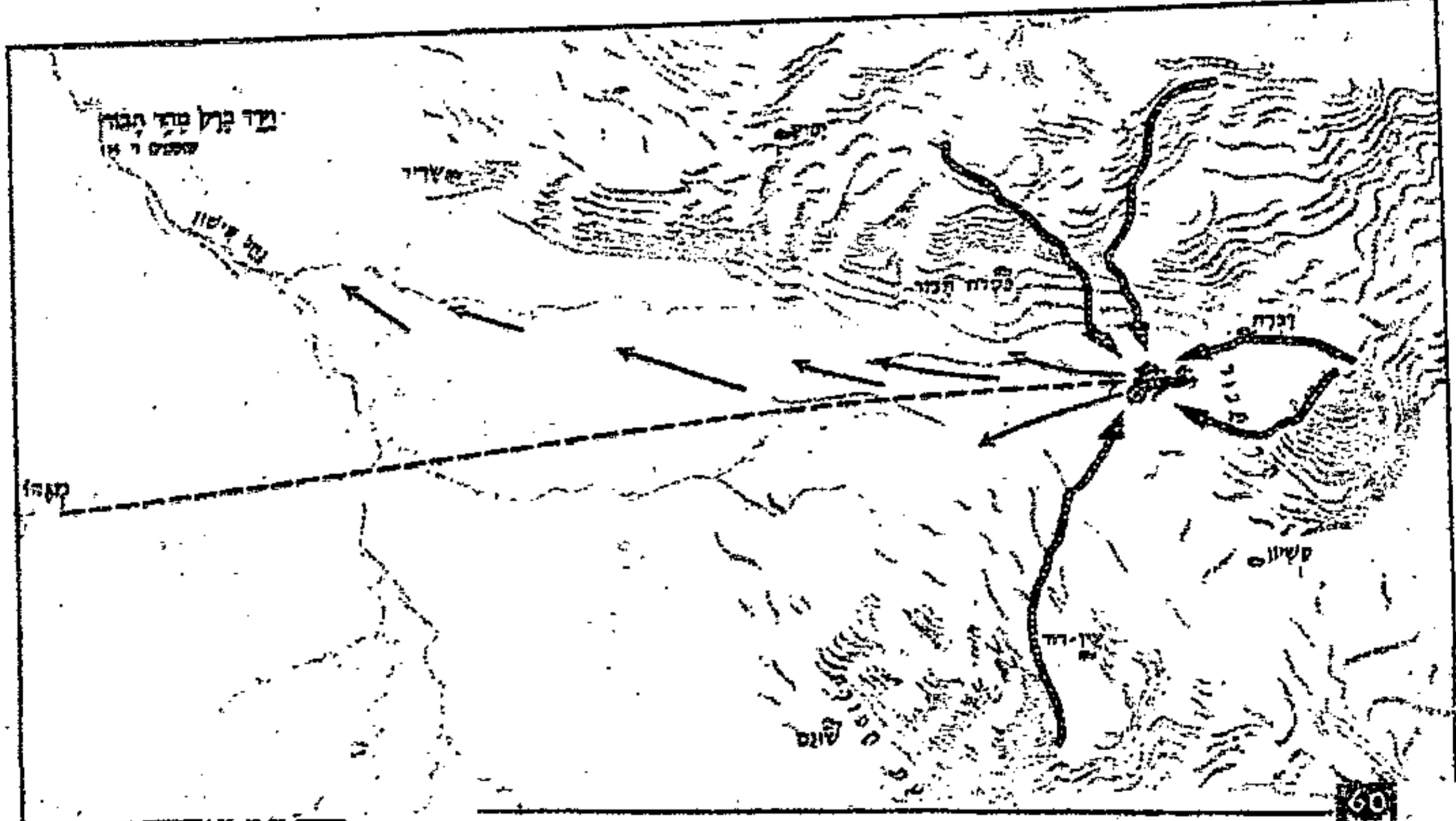
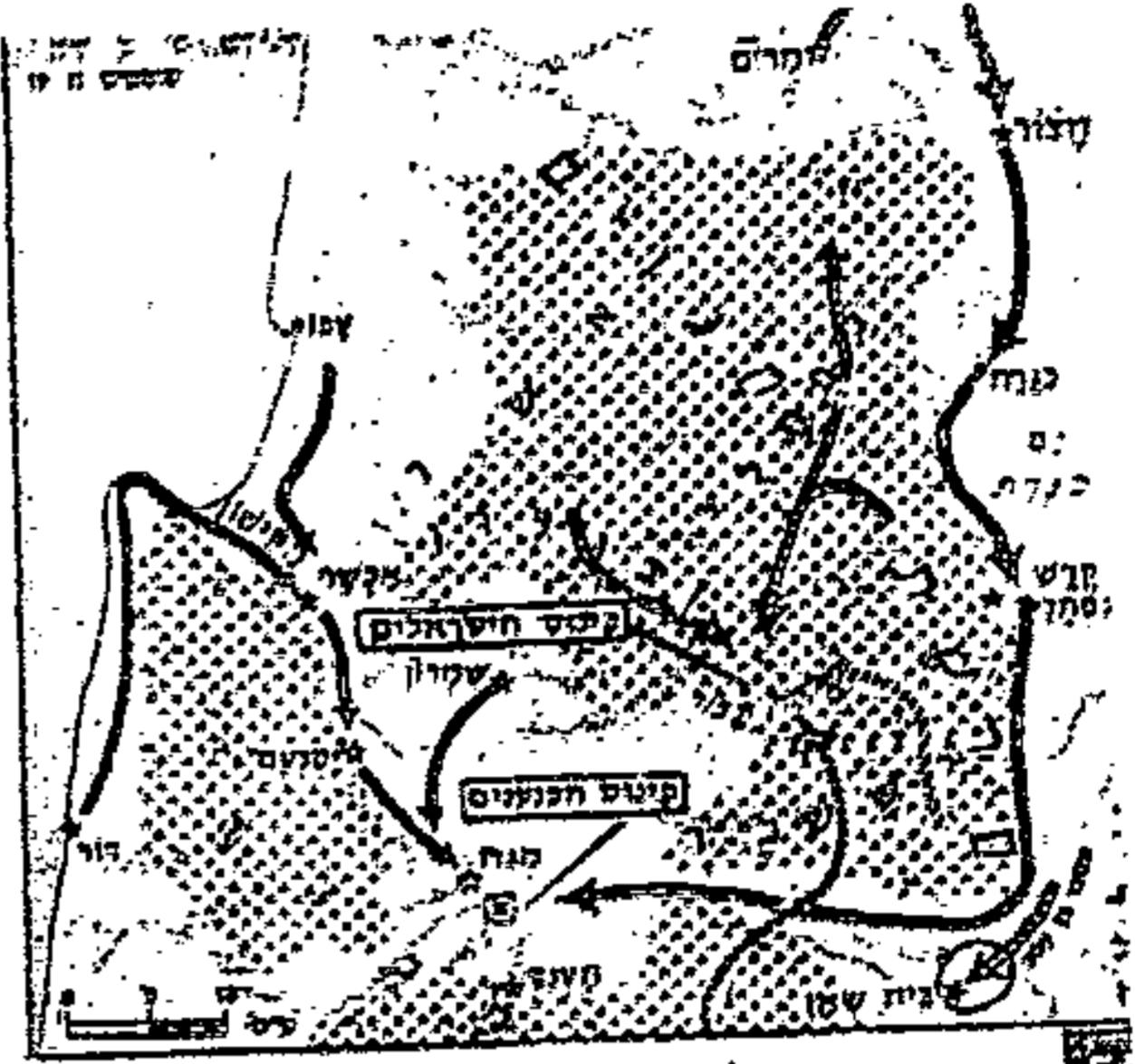
מלחמת דבורה-ההערכות



בצע פורח שופט ביהוה, קצת מוקדם לפני
על בני הכנענים של קנעניקים ד'

- חיל ישראל
- חיל כנעני
- מתנחלים ישראלים
- מנחת רוב כנעני
- תחום התושבות ישראלית בצפון

החומר יב 19-23: שופטים ב 131-140



החומר יב 19-23: שופטים ב 131-140

מלחמת דבורה-הקרב



מנחת סיסרא

מפה 1 אטלס כרטא

שופטים ב 17-18: 24-25

– עולם התנ"ך

עורך ומרכז ד"ר גרשון גליל אונ' חיפה. – בספר שופטים עמ' 49 מוצגת מפה המתארת את מהלכי הקרב. במפה מקום הקרב לרגלי הר תבור אך נחל הקישון (שלפי התיאור המקראי גרפם) איננו שם. נחל קישון נמצא 20 ק"מ דרומה בלב העמק בין מגידו לגבעת המורה.

מה אומרים הגיאוגרפים

נראה שאין וולו גיאוגרף אחד שהתייחס לקשר שבין נחל קישון להר תבור. ולאפשרות שנחל קישון זרם אי פעם לרגלי התבור.

1 – ד"ר דב ניר:

בספרו רב ההיקף "גיאומורפולוגיה של אץ ישראל" (האוניברסיטה העברית בירושלים). דן בספרו ברמת תבור בנחל תבור ובנחל קישון. עמודים 9-248. אף על פי שציין שבית נהרות במקומות שונים בארץ, והשתמש במונח "מפער מים" - לא עמד על כך שבמפגש הנחלים תבור וקישון, בקו פרשת המים שביניהם, התרחשה ועדיין מתרחשת תופעה גיאומורפולוגית הנקראת "שביית נחל" תופעה שאליה אתייחס בהמשך.

2 – יהודה כרמון:

בספרו "גיאוגרפיה של ארץ ישראל ואזוריה". התייחס לתופעת שביית נחלים במקומות שונים בארץ, אך לא עמד על התופעה הזאת בין נחל קישון לנחל תבור.

3 – פרופסור שטנר יצחק:

בספרו "גאומורפולוגיה" מתאר את מהותה של התופעה הגיאומורפולוגית הקרויה "כיבוש נהרות" הוא היחידי שבספרו יש בסיס להתלות בו. להשגותיו אתייחס בהרחבה בהמשך.

4 – פרופסור ד. אשבל

בספר "מארץ קישון" במאמרו "האקלים של העמק המערבי" בפרק שיטפונות, מתייחס למלחמת דבורה ברק נגד סיסרא. לדעתו הקרב התנהל בסביבות תענך ומגידו.

המסע בעקבות הקישון האבוד

מגמת ההתייחסות בהמשך. תבסס על ההנחה שהסיפור המקראי הוא אוטנטי ובזמן המלחמה נחל קישון אכן זרם לרגלי הר תבור.

בהמשך בכוונתי להתייחס לאי התאמה בין נתוני השטח של התיאור המקראי לבין נתוני השטח כפי שמופיעים במפות של היום.

וכמו כן לבחון האם השיטפון המתואר בספור המקראי אפשרי גם בימינו תוך בדיקת נתוני הגשמים והשיטפונות באזור בהתאם לנתונים המצויים כיום.

ובסופו של דבר לספר את הסיפור השלם של אותה מלחמה בהתבסס על תוצאות מימצאי.

כדי לבחון את האמור לעיל איעזר בחמישה תחומי חקירה.

- 1 - תקופת השנה בה התחולל הקרב. (אם לא בחורף אז מתי כן)
- 2 - הדינמיקה החברתית שהביאה לפריצת המלחמה. (עונת השנה הסבירה)
- 3 - התחום הגיאומורפולוגי
- 4 - מיפוי וטופוגרפיה.
- 5 - קלימטולוגיה.

1. תקופת השנה בה התחולל הקרב

הפסוק המופיע בשירת דבורה פרק ה' כא' " נחל קישון גרפם נחל קישון נחל קדומים" עורר מפרשים שונים לקבוע שהמלחמה פרצה בחורף. שהרי מתי נחלים עולים על גדותיהם וגורפים כל אשר נקרא בדרכם אם לא בחורף.

הריני חולק על פרוש זה. ופוסלו מכל וכל משני טעמים הראשון – אם אכן המלחמה התחוללה בחורף הרי הגשמים יורדים בעמק כולו. העמק כולו הופך לבוצי ללא כל קשר לנחל קישון. כך שלא נתן להפעיל בו רכב ברזל. אני יוצא מהנחה שסיסרא הכיר היטב את אדמת העמק ואת תנאי מזג האוויר בעמק יזרעאל. וללא ספק ידע שבשטחי בוצ מרכבותיו מנוטרלות. ולפי כך לא יעלה על הדעת שיצא עם רכב הברזל אשר לו למלחמה בתקופת הגשמים.

השני: - בפרק ה' בשירה מתייחס הכתוב לתופעה ייחודית, ויוצאת דופן בפסוק כ' נאמר "מן השמים נלחמו הכוכבים ממסילותם נלחמו עם סיסרא". לא מוזכר ולו ברמז גשם. אם כי בראשית השירה דבורה עושה אנלוגיה לתופעת טבע יוצאת דופן שהתרחשה בסיני. תאור זה קשה הרבה יותר מסתם גשם. בתיאור זה מדובר בגשם, ברעידת אדמה, ובגלישת הרים. (פסוקים ד' ה') " ארץ רעשה גם שמים נטפו, גם עבים נטפו מים, הרים נזלו מפני ה' אמנם אירוע זה התרחש בסיני. אך הזכרתו בהקשר זה יוצרת את ההרגשה שתופעות שהתרחשו בזמן הקרב דומות לאלו שהתרחשו בסיני או לפחות מעוררות אסוציאציה. אם אכן מדובר בתופעה יוצאת דופן קרוב לוודאי שתופעה זאת לא התרחשה בחורף. גשם בחורף גם אם הוא עז אינו תופעה יוצאת דופן.

אם בחורף לא – אז מתי כן ? תשובה לשאלה זו נתן לחפש בשלושה תחומים

- 1 - בתחום הקלימטולוגיה של הארץ – האם יתכנו גשמים באזור זה של הארץ שלא בתקופת הגשמים. משמע – לא בחורף. ושבכולתם לגרום לשיטפון כמוזכר לעיל.
- 2 - בתחום הדינמיקה החברתית תרבותית שמתוך הבנתה נתן להניח מהו הזמן המתאים ביותר לעם המתפרנס מחקלאות לצאת למלחמה. משמע – עיתוי המלחמה בהתאם לתרבות החקלאית.
- 3 – שיקולים אסטרטגים של הצדדים הלוחמים.

1 - מידע מתחום הקלימטולוגיה.

בפרסומי השרות המטראולוגי "גשמי ארץ ישראל" - י כצנלסון, מוקדש פרק שלם ל"מתכי ענן" מה שקרוי בשפת היום יום, שבר ענן. לפי פרסום זה תופעות מתכי ענן מתרחשות באזור זה בראשית עונת הגשמים ובסופה. משמע – באביב וגם בסתיו. יורה או מלקוש. המקומות המועדים לפורענות מצויים באזורים מעוטי גשם ובמורדות המזרחיים של ההרים.

פרופסור ד. אשבל במאמרו "האקלים של העמק המערבי" מתוך הספר "מארץ קישון", בפרק גשמים, מתייחס לתופעת "עוצמות גשם" (גדולות). "ידועים לנו כמה מקרים של גשמים בעלי עצמה מונסוניית... הגשמים הללו ירדו בראשית העונה או בסופה (נובמבר או מאי)

ואכן ביום 15.4.1964 יום אביבי בתקופת המעבר בין החורף לקיץ תקופה שאיש לא ציפה עוד לגשם של ממש. לפתע נפתחו ארובות השמים ותוך שתי שעות נתכו ארצה 120 מ"מ גשם. גשם אדיר זה, גרם לשיטפון מדהים בעוצמתו. תוך אפס זמן הוודיות התמלאו בזרמי מים אדירים בגובה 2 עד 3 מטרים. הזרם האדיר סחף כל מה שנקרה בדרכו. סלעים עצים ואדמה. עיקר הגשם ירד על המדרונות המזרחיים של הרי נצרת הגולשים לגליל התחתון בין אילניה לבית קשת ועד הר תבור, ומקו זה מזרחה כ 10 ק"מ בלבד. משמע איזור הגליל התחתון המזרחי. מעבר לתחום זה לא ירדה טיפה ואף אחד לא חש בגשם האדיר הזה. הגשם היה מלווה בברקים ברעמים ובסערה חזקה. וכשם שבא בהפתעה כך חלף עבר. שתי שעות רצופות זדי.

תאור מאלף לתופעת טבע ייחודית זו, העלה על הכתב. הסופר והמחנך חבר קיבוץ בית קשת יפרח חביב. אירוע זה עורר בו חוויה מהממת המזכירה את השיטפון שהתרחש במלחמת ברק נגד סיסרא. ולאור זה הביע השערה שהמלחמה התנהלה באזור בית קשת.

תופעה דומה התחוללה בטבריה. ביום 15 במאי 1934 שבר ענן פתאומי ובלתי צפוי ירד על מורדות המזרחיים של ההרים שבמערב העיר גרם לשיטפון. נחשול אדיר של מים בוץ אבנים וסלעים הדרדר ושטף את העיר העתיקה. המים גאו לגובה גגות העיר העתיקה. עשרות בני אדם ניספו מאות נפצעו. ובתים רבים נהרסו. (מדריך ארץ ישראל החדש הגליל התחתון וחוף בקעת כנרת. עמוד 296)

ב 10.10.1962 ירדו בגזית ב 6 דקות 19.5 מ"מ גשם

ב 31.10.1937 ירדו בטבריה 38 מ"מ גשם ב 20 דקות

ב 25.11.1947 ירדו בטבריה 44.6 מ"מ במשך 45 דקות

אירועים אלה באים להמחיש את האמור בנידון. הן באביב והן בסתיו

מסקנה:

בהסתמך על ד. אשבל ועל י. כצנלסון "נתך ענן" סתווי באגן הגליל התחתון המזרחי אפשרי גם אפשרי.

נתך הענן שהתרחש בבית קשת באביב 1964 אפשרי גם בעונת הסתיו ומכאן שגם במלחמת דבורה ברק נגד סיסרא.

2 - הדינמיקה הכלכלית החברתית והתרבותית ההמהווה רקע למלחמה

עצם קיומם הפיזי של עמי כנען כולל שבטי ישראל היה מבוסס על החקלאות. שעיקרה גדולי שדה. שהם חיטה ושעורה. הגפן ליין ולצמוקים. הזית לשמן התאנים לדבלים וכן גדול תמרים. אלה שבעת המינים שבהם נשתבחה ארצנו.

גידולים חקלאיים אלה הכתיבו את סדר החיים במשך ימי כל השנה. עונה עונה ועבודותיה. עונת הקציר באביב ובקיץ עונת האסיף כולל הבציר במשך הקיץ הזריעה בסתיו. אף חגי ישראל נקבעו בהתאם פסח, שבועות וסוכות. ואף מניין החודשים והשנים התבססו על עונות השנה בהתאם לעבודת השדה המבוצעת בה.

עונת הקיץ היא עונת האסיף (היא העונה הבוערת) המחייבת גיוס מלא של כל כוח האדם לאסוף את היבול. הן לגורן והן ליקב, והן לאכסון עד ליבול הבא. יבול זה חורף גורלות וקובע אם השנה תהייה שנת שובע או רעב. ואת עצם קיומה הפיזי של האוכלוסייה. סיום עונת האסיף בתקופתנו הוא בסוף חודש אוגוסט ראשית ספטמבר. עונת הזריעה מתחילה מאמצע אוקטובר ועד סוף נובמבר. יש להניח שכך היה גם אז.

בין עונת האסיף לעונת הזריעה יש רווח זמן של 2 חודשים בערך. בין שתי עונות אלה החקלאים יכולים להתפנות מעבודות השדה ולצאת למלחמה.

מלחמות יהושע תכליתן כבוש השמדה והתנחלות. בתקופת השופטים מגמה זאת משתנה. שבטי ישראל ועמי כנען יוצרים זה כנגד זה עליונות צבאית לחילופין היוצרת שליטה לשם מס. הצד המנצח, משעבד את המנוצח וגובה ממנו מס מן הגורן ומן היקב ומן הצאן וכו'.

קרוב לוודאי שגבית המס לרבות מן הגורן לא הייתה דבר פשוט. אלא נעשתה בחוזק יד ובאלימות תוך התנגדות ברמות שונות, ובוודאי תוך הרגשת תסכול ומרירות. מכאן שגבית המס היוותה נקודת חיכוך המסוגלת לגרום להתפרצות מלחמה. סירוב לתשלום מס פירושו היה מרד. השליט שנגדו מרדו עשה כל שביכולתו לממש את שלטונו ולא נמנע ממסע עונשין למען יראו ויראו. לפי המתואר בפרק ד' פסוקים 2' 3' זה המצב בין שבטי ישראל לבין יבין מלך כנען. ככתוב –

"והוא לחץ את בני ישראל בחזקה עשרים שנה". הביטוי "לחץ בחזקה" מדבר בעד עצמו. מימוש השליטה וגבית המס נעשו בכוח הזרוע ובאכזריות

לפי המסתבר מהכתוב בצוע הלחץ נעשה בעזרת רכב הברזל אשר לו. ועוד אפשר להבין מן הכתוב שמרכז שלטונו של יבין היה בחצור. אך בצוע "הלחץ" משמע מימוש שלטונו וגבית המיסים אם בכוח הזרוע ועם "בנועם" תחת האיום של השימוש בכוח. נעשה בשטח עצמו. מתוך המחנה הממוקם בחרושת גויים. משם סיסרא שלט בעמק יזרעאל ובעמק זבולון. שמו של העמק המופיע בספר שופטים (יז 16) עמק יזרעאל. מעיד על פוריותו ומשקלו הכלכלי כאסם התבואה של צפון הארץ.

3- שקולים אסטרטגיים

אכן תקופת השנה המקובלת ליציאה למלחמה בתקופת המקרא הייתה באביב בתום עונת הגשמים. מדובר בצבאות סדירים שיצאו למסע כיבושים שלרוב מפעילים רכב ברזל. לוחמיו של ברק אינם צבא סדיר אלא חקלאים מתנדבים. ברק הוא הקובע את מועד הקרב ואת מקומו בהתאם לתנאים המתאימים למצבו. הוא היוזם. יוזמה זאת נותנת לו את האפשרות לבחור את המקום ואת הזמן כדי לזכות ביתרון טקטי. בלי לנטרל את רכב הברזל של סיסרא הנותן לסיסרא יתרון מוחץ אין לברק סיכוי כל שהוא לנצח. הגורם היחיד שיכול לעשות זאת עבורו זה הגשם. (בלי קשר לקישון). לאור נתונים אלה ברק בוחר:

- 1 - הערכות למלחמה על הר תבור. שם הוא מוגן מרכב הברזל ונהנה מתצפית טובה. עם קשר טוב לעורף לאוכלסיה תומכת לחימה.
- 2 - זמן המלחמה בסתיו. נותן לו סיכוי לגשם סתווי בתקווה שיבוא מה שיותר מהר. לברק ברור שגשם יפזר את מערך הקרב של סיסרא. גם אם יחוש בו בעוד מועד.
- 3 - לברק ברור שסיסרא יפתח במסע עונשין כדי לאלצו לרדת מן התבור לעמק ושם לחסלו. לכן תקופת ההמתנה לגשם צריכה להיות קצרה ככל האפשר.

סיכום ביניים:

לאור האמור לעיל – הזמן הסביר ביותר לפרוץ המלחמה הוא הסתיו

תקופת הסתיו אפשרית גם מבחינת האקלים וגם מבחינת הפעילות האנושית לשני הצדדים הלוחמים

– מבחינת סיסרא.

- 1 – עונת החורף הגשומה לא מאפשרת הפעלת רכב ברזל
- 2 – בעונת הקיץ אין גשמים. באביב והסתיו גשם זאת תופעה נדירה אך אפשרית. הגשם בא ממערב. יש זמן לראות את העננים המתקדמים מעל הכרמל ולהיערך בהתאם.
- 3 – גבית המס נעשית לאחר האסיף. משמע בקיץ ומסתיימת בסתיו. בסתיו צבא סיסרא גמר לגבות את השושים. ולאפשר את גביית המס. (והוא לחץ את בני ישראל בחזקה עשרים שנה). ולכן צבאו מתרכז במחנה שהיה בקרית חרושת. תוך פיקוח ושליטה ואיום מרחוק.
- 4 – קרב בסתיו אינו זמן אידיאלי. הוא עדיין יכול להפעיל את מרכבותיו. אך הגשם המתקרב נושף בעורפו ומקצר את הזמן העומד לרשותו. היוזמה לא בידו. הוא נגרר לקרב בניגוד לרצונו. תקוותו - קרב הכרעה מהיר וקצר. שיוכרע לפני הגשם.

מבחינת ברק.

- 1 – האווירה בשטח - שבטי ישראל פגועים סחוטים ומתוסכלים לאחר האסיף כתוצאה מגבית המס הלוחצת של סיסרא הנעשית במהלך הקיץ והסתיו. (זה 20 שנה) המרירות מגיעה לשיא.
- 2 – התארגנות - צבא סיסרא כבר לא בשטח. הוא התכנס בחרושת גויים. זה מאפשר לברק לרכז את לוחמיו באין מפריע לקדש נפתלי – "ויזעק ברק את זבולון ואת נפתלי קדשה" ולהוליכם אל הר תבור. מבלי שסיסרא גילה זאת.
- 3 – גלוי המרד באיחור. המרגלים של סיסרא מגלים את המרד כשברק כבר מאורגן על הר תבור "ויגידו לסיסרא כי עלה ברק בן אבינועם הר תבור".
- 4 – הסתיו הזמן שבין גמר האסיף לזריעה. תקופת השנה המאפשרת יציאה למרד תוך פגיעה מינימאלית בעבודות השדה, היא הזמן שבין גמר האסיף לזריעה. משמע בסתיו

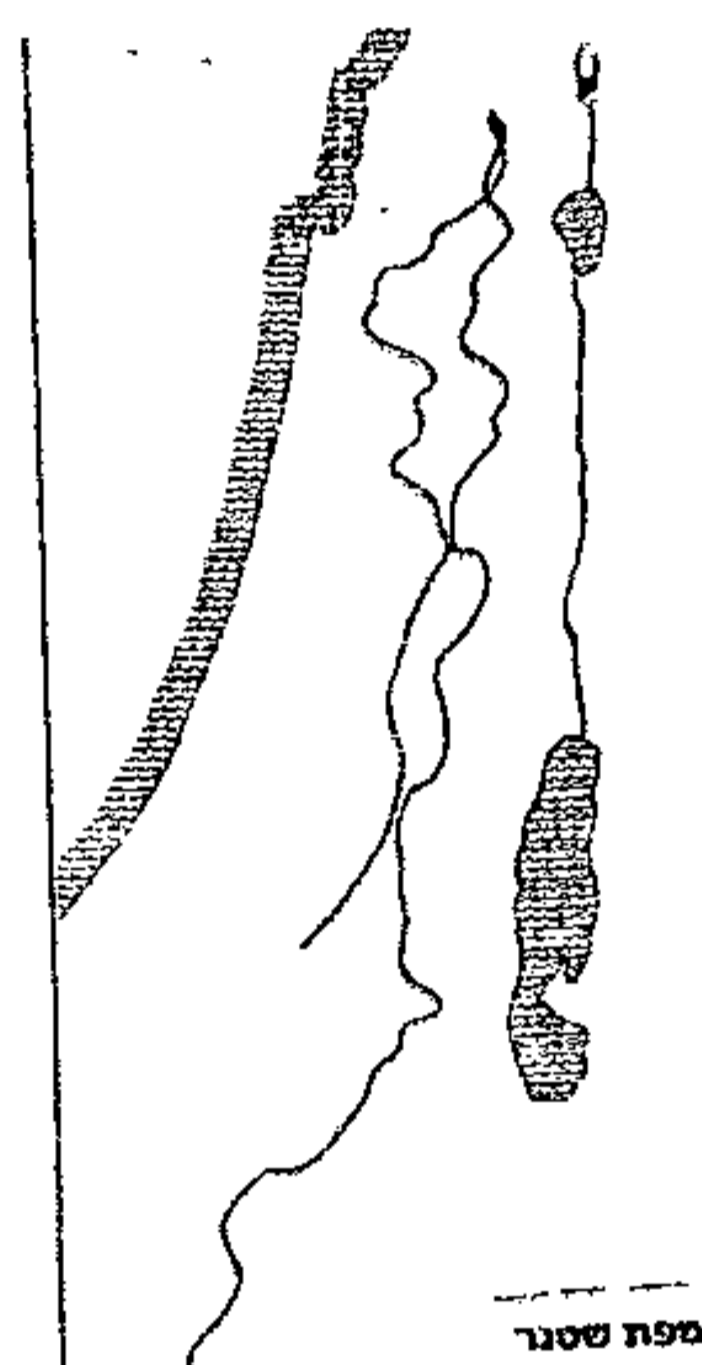
לאור צרוף נתונים אלה נראה שאפשר לקבוע שסביר ביותר שהמלחמה התחוללה בסתיו.

יוצא דופן הוא הקישון שעלה על גדותיו ותרם את חלקו לניצחון. מהנתונים המטראולוגים עולה שאפשרות זאת קיימת. והספור אינו דמיוני. כדעת שוללי התנ"ך.

3 - מה לנחל קישון ולהר תבור

1-התייחסות גאומורפולוגית.

על פי פרופסור שטנר יצחק בספרו "גיאומורפולוגיה", קו פרשת המים של ארץ ישראל העובר מצפון לדרום על רוכסי ההרים נמצא "בתזוזה" מתמדת מערבה. תזוזה זאת נגרמת כתוצאה מארוזיה חזקה (סחף) של הנחלים הזורמים מזרחה. שכן הפרשי הגובה בין פרשת המים לבסיס הסחף מזרחה גדולים יותר מאשר מערבה. הדרך אותה עושה הנחל לצד מערב, ארוכה, מאשר הדרך אותה עושה הוואדי הזורם מזרחה. לאור זה ברור שהנחלים הזורמים מזרחה שיפועם חזק יותר משל אלה הזורמים מערבה. מכאן שפעולת התחתרות סחף המים שלהם חזקה יותר נמרצת יותר. וכתוצאה מכך הנחלים הזורמים לאגן הניקוז של שקע הירדן, תוך התחתרות לאחור, משתלטים דרך קבע על שטחי הניקוז של הנחלים הזורמים מערבה. פרק המים עמוד 57 מציג במפה את נסיגת קו פרשת המים המקורי שבהיווצרו תאם לפרשת מי התהום. אך כתוצאה מהארוזיה, פסגות ההרים נסחפו ע"י נחלי המזרח והוזזו מערבה. תוך כדי הנמכת גובהם. עיון



מפת שטנר

במפה מראה שפעולה זאת חזקה במיוחד במפגש בין נחל קישון לנחל תבור. (שטיינר - גיאומורפולוגיה. עמ' 57 ציור 19. לפי מפה זו אין ספק שקו פרשת המים הקדמון בגליל התחתון עבר על רכס יבנאל גזית גבעת המורה, ובמערבו של קו רכס זה השתרע אגן הניקוז של נחל קישון, כאשר ערוץ הנחל עובר ממזרח למערב בדרומו של הר תבור.

בהמשך ספרו מתאר פרו' שטנר את מהותה של תופעה גאומורפולוגית הנקראת "כיבוש נהרות". עמודים 134-137 (מצטט) "בארצנו שכיח למדי כיבוש נהרות, ובעיקר כזה הנגרם על ידי שביות כתוצאה מאירוסיה לאחור. הלכם "המשונה" של נהרות רבים, ובעיקר זוויות ברך אופייניות, הם העדות המובהקת ביותר לכך." בקווים כלליים ניתן לציין את תהליך התעצמות כיבושי הנהרות המושכים בהווה מזרחה, לעומת אלה הזורמים מערבה. הכיבושים המובהקים ביותר, אשר לגביהם אין להטיל ספק, נמצאים בעיקר בנגב המרכזי ובגליל התחתון." (סוף עמ' 136 ראשית עמ' 137)

בהרחבת תיאור ההתרחשות נכתב "כן יקרה בזמנים של שיטפונות והצפה שמימיו של נחל אחד יתפשטו עד לאפיקו של שכנו ומעתה ימשיכו להשתמש בו". "תהליך דומה יחול בפריצת סוללת הגדה בעת

גאות. המים הגואים עשויים לעבור אל עמק אחר, אף אם מרוחק הוא מהנהר הפורץ" (עמ' 138 טור ימני למטה) הכוונה לקו הרכס המהווה את קו פרשת המים. מקום פריצת הרכס מוגדר אצל דב ניר **מפער מים**

במילים פשוטות עיקרו של מושג גאומורפולוגי זה, מתאר תהליכים גאומורפולוגיים בהם נהר אחד משתלט על חלק מאפיקו של נהר שכן שובה את מימיו ומריץ אותם באפיקו שלו. הנהר השכן "מתקצר" ומאבד חלק מאגן הניקוז שלו לטובת הנהר השכן.

ובעמוד 135 מוסיף "ברך כיבוש אינה התופעה היחידה המעידה או מרמזת על שביה שארעה במקום. תופעות נוספות מסייעות להבחין בכיבושי נהרות, כגון: כאשר קיים עמק רחב למדי ובו פרשת מים עימקית, שטוחה למדי ובלתי ברורה, וממנה מושכים שני נהרות בכיוון מנוגד. נתן להניח במידה רבה של וודאות שחל כאן כיבוש. בעיקר כשאחד הנהרות הוא תשוש".

שלושה נתונים אלה ברך נהר, מפער מים ועמק עם פרשת מים עימקית. מצביעים על כך שמפגש הנחלים קישון ותבור בקו פרשת המים שביניהם הנמצא לרגלי הר תבור, בבקעת כסולות העונה על תאור הנ"ל בצורה מושלמת. בהתאם להשגותיו של פרופסור שטנר פני השטח במפגש שביניהם הנמצא כיום לרגלי הר תבור עברו תהליך של כיבוש נהרות. את תאריך התרחשותו נתן ליחס (אולי) לאותו זמן בו התרחשה מלחמת דבורה וברק ומהווה את הבסיס להתפתחות השטח עד ימינו.

לתופעת שביית נחלים יש ביטוי חזק ובולט בשטח. שכן קו פרשת המים נמצא על המקומות הגבוהים בשטח הלא הם רכסי שרשרות ההרים. פריצת פרשת המים בקו הרכס של שרשרת

הרים יוצר ברכס קניון הקרוי "מפער מים". כל שעלינו לעשות - לעיין במפה ולבדוק האם בקו הרכס הקדמון מצוי מפער מים.
חרף מובהקות הנתונים לא מצאתי התייחסות לפעילות הגאומורפולוגית הנ"ל בספרי הגאוגרפיה העוסקים בנידון.

ד"ר דב ניר: בספרו רב ההיקף "גאומורפולוגיה של ארץ ישראל" (האוניברסיטה העברית בירושלים) עומד על שביית נחלים בנחל צין - עמוד 154 ומצרף להמחשה תרשים שטח (ציור 65) ובעמוד 167 מציין את שביית נחל אפעה. - בעמודים 228, 229 המחבר מתייחס להר תבור ולבעיית הניקוז שבין נחל תבור לנחל קישון אך לא עומד על כך שבמפגש הנחלים תבור וקישון בקו פרשת המים שביניהם התרחשה ועדיין מתרחשת תופעה גאומורפולוגית הנקראת "שביית נחלים". מה שהוא מציין זה (מצטט) "אזור פרשת המים הוא מקום התרוממות טקטונית תת קרקעית, המחלקת את עמק יזרעאל לשני אגנים קעריים המזרחי והמערבי"
יהודה כרמון: בספרו "גאוגרפיה של ארץ ישראל ואזוריה". התייחס לתופעת שביית נחלים במקומות שונים בארץ, (עמוד 200 - נחל צלמון. עמוד 307 שבית נחל צין. עמוד 354 נחל פרעה ששבה את ניקוז הבקעות בית דג'ן ועסכר) אך לא עמד על התופעה הזאת בין נחל קישון לנחל תבור.

לאור האמור לעיל החלטתי לבדוק בשטח ובמפות כדי לנסות ולגלות היש לאורך נחל תבור מפער מים החותר בקניון קו רכס קדמון. והאם ישנה ברך האופיינית לשביית נחלים. והאם ישנו עמק תואם כעדות לכיבוש. ובהנחה שאם ימצאו שלושת אלה, הרי עליתי על קצה החוט לתעלומת הקישון האבוד

2. מיפוי וטופוגרפיה

אם אכן חלו שנויים בפני השטח במשך שלושת אלפים שנה, מאז מלחמת ברק ועד ימינו אלה. אין ספק שנתן למצוא את רישומם בשטח. כדי לעמוד על השנויים. פניתי למפות שטח טופוגרפיות. עתיקות ככל שאפשר. ולמפות עכשוויות, לצורך לימוד והשוואה.

1 - המפה הראשונה המתארת בצורה אמינה את פני השטח. שנעשתה ע"י צוות אנשי מדע ומודדים מקצועיים היא המפה של ז'קוטן הגיאוגרף והמודד של נפוליון. משנת 1799.

2 מפת יצחק גולדהרד (מודד) מספרו "אדמת קודש משנת 1907. המפה לא זכתה לפרסום רב רשומה מופיע באינציקלופדיה לתולדות ארץ ישראל בפרק מפות ארץ ישראל.

3 - מפת הקרן בבריטית לחקירת ארץ ישראל P.E.F מהדורה ראשונה 1870-77. המפה עברה חידוש ועדכון ב שנת 1917 ק.מ. 1:20000

מפת ג'קוטן



מחזור מיוחדת - לכנס השנתי של האגודה הכרמלית
קנה מע"מ 20,000

מפת ז'קוטן 1799

נחל תבור זורם במזחו של הר תבור

בדרום הר תבור אין נחל מנקז.

במערב הר תבור נראה יובל של נחל קישון. המנקז את כל בקעת כסולות, המושך אל דבוריה ואל רכס הרי נצרת

טכניקת הבלטת הגוף בעריכת המפה מבליטה את קווי הרכס של גבעת המורה שבעבר היה מחובר להר יבנאל שגפרץ ע"י נחל תבור. באיזור החיבור שביניהם.

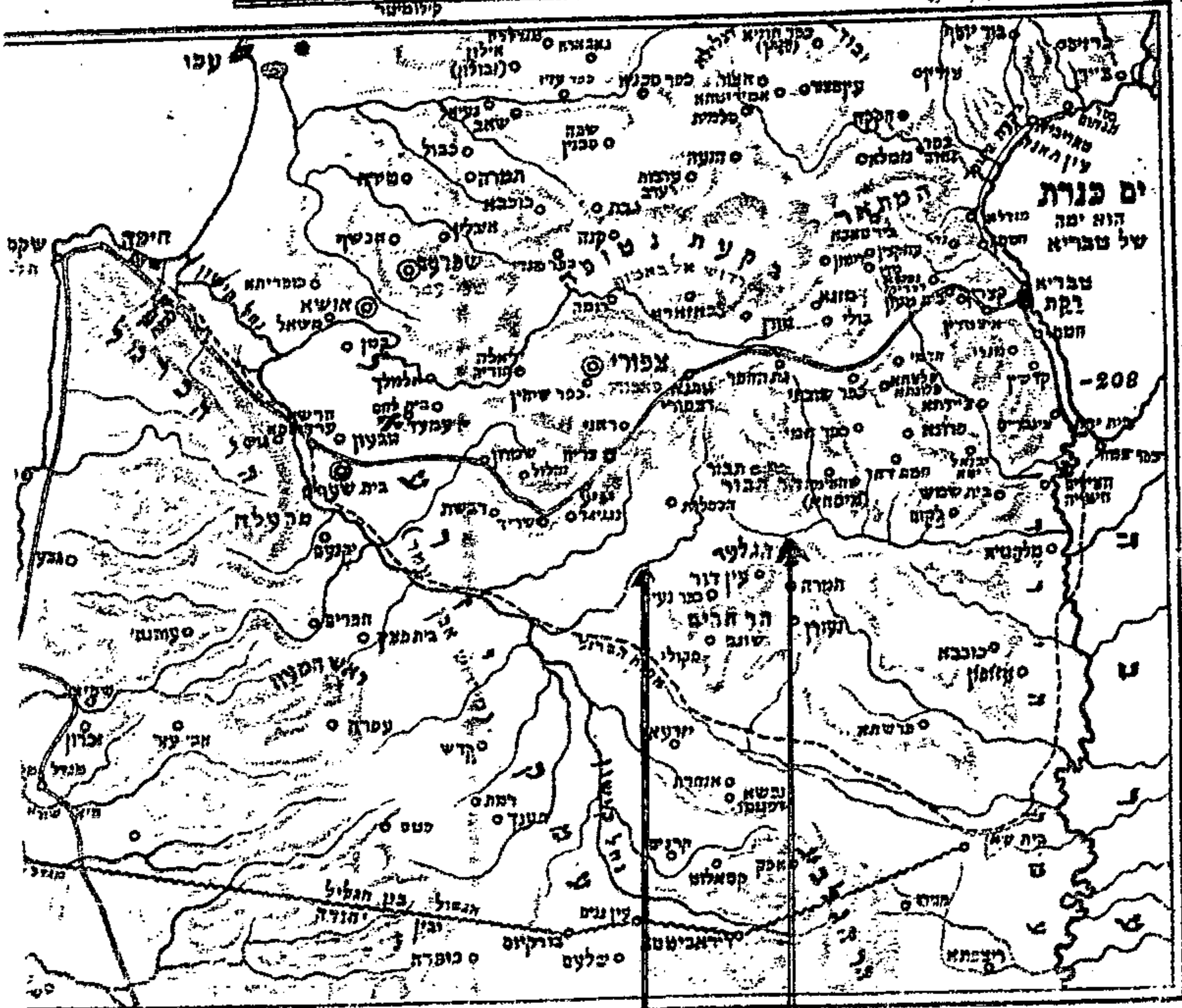


۲۰۳۳۶
۲۰۱۹
۲۰۱۹



מפת המודד יצחק גולדהרד

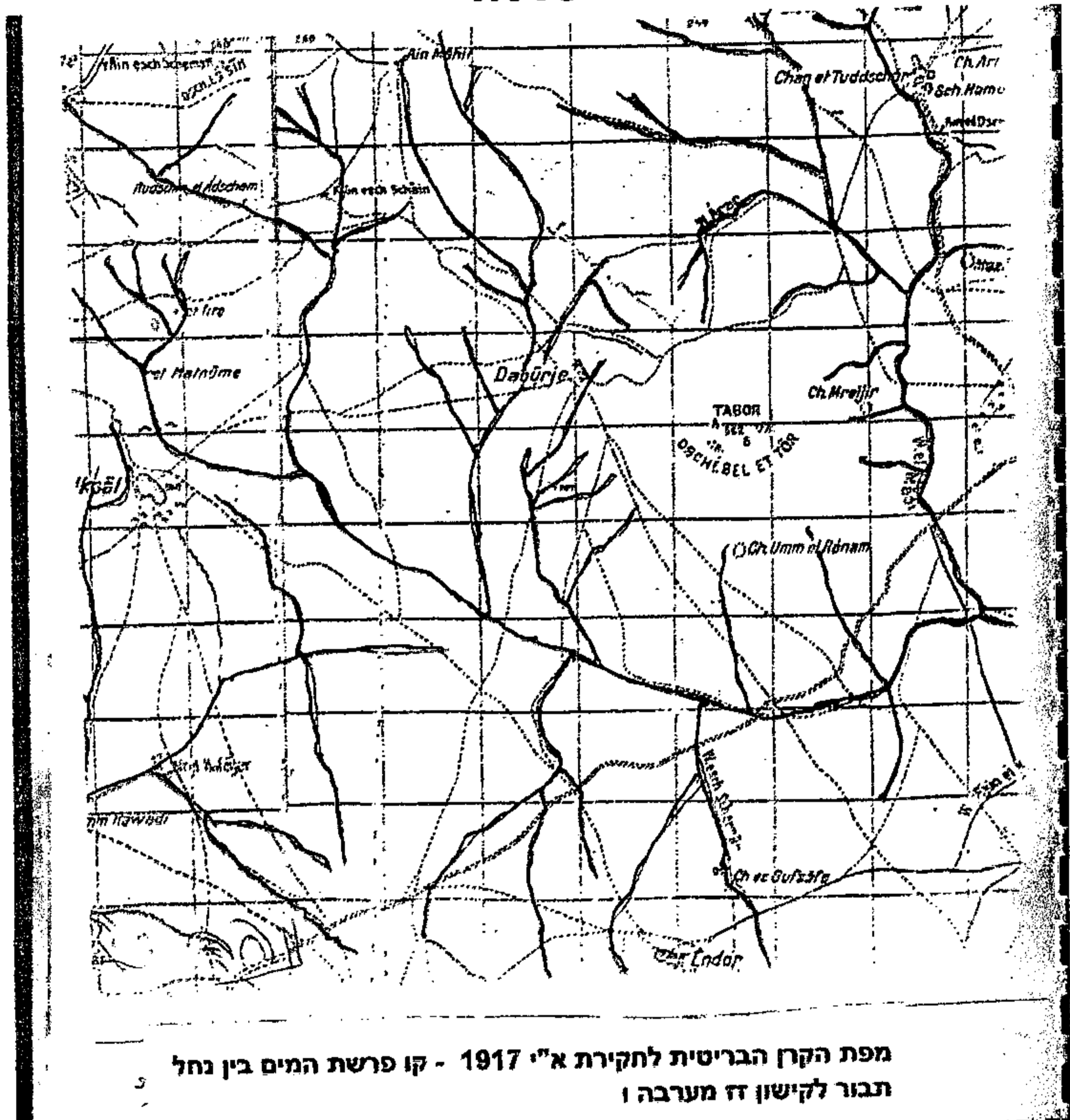
רושם של גליל התחתון (כוליו):
 הגליל העליון מספון וארץ יהודה (רצועה של כותים) מנגב
 קו המדד 1:400,000
 קילומטרים



נחל תבור חוזר לבקעת כסולות. נחל קישון עדיין זורם ומנקז חלק מבקעת כסולות.

מפת מודד הגליל יצחק גולדהרד משנת 1907

מפת הקרן הבריטית לחקירת ארץ ישראל



4 מפת אוגוסט הנרי. משנת 1836. (נמצאת במאגר המפות העתיקות של האוניברסיטה העברית (פורסמה באינטרנט)

5 - מפת צפון הארץ. אטלס ברזר 1965. ק.מ. 1:300000

6. מפת אגף המדידות, מדינת ישראל ק.מ. : 1:50000

7. צילומי שטח מהאינטרנט - מפער המים בנחל תבור ברכס יבנאל גזית גבעת המורה.

ממצאי המפות

1 - בכל המפות

בכל המפות מופיע מפער מים ברכס הר יבנאל גזית גבעת המורה העובר ליד קיבץ גזית. נחל תבור חוצה את הרכס. מפער מים זה מעיד כמאה עדים שקו פרשת המים הראשוני באזור עבר מהר יבנאל דרומה דרך רכס גזית אל גבעת המורה.

מזה משתמע כי לפני פריצת הרכס, כל השטח שבין הרכס לבין הר תבור היה חלק מאגן הניקוז של נחל קישון. נחל קישון ניקז אגן זה, אפיקו חבק את הר תבור ממזרח ומדרום, אל עמק יזרעאל. טענה זו מקבלת חיזוק מהנאמר ע"י פרופסור שטנר בהתייחסותו הגיאומורפולוגית בין הר תבור לבין רכס הר יבנאל גזית גבעת המורה, היה עמק סחף מישורי גדול ששרד עד היום במישורי הגליל התחתון ושנחרץ ע"י גאיות שהתחתרו בו וזרמו אל הנחל החדש שנקרא נחל תבור. נחלים אלה, זרמו לדרום מערב ובהיפגשם עם נחל תבור החדש משנים כוונם מזרחה. השאלה המתעוררת מתי ואיך נפרץ קו הרכס. האם גורם האירוזיה של המים פעל על הרכס כתוצאה מהתחתרות לאחור של נחל תבור הקדמון. שחרץ והעמיק את אפיקו וכרסם ברכס. או אולי בתהליך זה השתתף גם נחל הקישון הקדמון, שבאחד משטפונותיו עלה על גדותיו עלה מעל קו פרשת המים (אותה כרסם נחל תבור) ופרץ מזרחה אל הירדן. גם שני הסימנים הנוספים הברך של נחל תבור ובקעת כסולות. עונים על הסימנים המעידים על כיבוש נהרות. ומהווים הוכחה שלא ניתן לערער עליה, למבוקש. (אמת מארץ תצמח) לאור ממצאים אלה השאלה המתבקשת – האומנם יתכן שבזמן המלחמה נחל קישון עדיין זרם לרגלי הר תבור. ואולי יש רמז בפסוק בשירת דבורה (פרק ה' פסוק כא') נחל קישון גרפם נחל קדומים נחל קישון. אולי יש אמירה שלא עמדנו על משמעותה בביטוי נחל קדומים שמשום מה לא דיבר אלינו (שווה לבדוק)

2 – מפת ז'קוטן – משנת 1799

במפת ז'קוטן קו פרשת המים זז מערבה ועובר בין הר תבור דרך שלוחה של גבעת המורה אל קרבת תמרה ואל גבעת המורה.. כל בקעת כסולות מתנקזת מערבה. נחל תבור אינו חובק את הר תבור ממערב ומדרום. נחל תבור זורם מצפון לדרום. מאילניה ל"כדורי". מפריד בין "כדורי" ו"שיבלי" מצד אחד, לבין כפר תבור מצד שני, בגיא עמוק ובדרום מזרח ל"שיבלי" פונה בברך מזרחה. הערוץ שמחבר אותו כיום לבקעת כסולות עדין לא קיים. הנחל הקישון מנקז את בקעת כסולות מקורו מהרי נצרצ צפונה לדבוריה ובמהלכו מערבה עובר מעט דרומה מאיכסל

3 – מפת אוגוסט הנרי – משנת 1836. (לא מצולמת בעבודה אונ' עברית מפות עתיקות)

נתוני השטח זהים לנתוני מפת ג'קוטן. בקעת כסולות עדיין מנוקזת מערבה ומהווה חלק מנחל קישון, אפיק מאפיקי הקישון מצוי בבקעת כסולות ומושך מדבוריה לאורך הבקעה מערבה.

4 – מפת יצחק גולדהרד. (מודד) משנת 1907

במפת המודד יצחק גולדהרד קו פרשת המים הר תבור גבעת המורה נפרץ. הערוץ המערבי ביותר של נחל קישון שהיה צמוד להר תבור נשבה ע"י נחל תבור. כתוצאה מכך נחל תבור השלים את הקפת הר התבור. אבל כל בקעת כסולות עדיין מנוקזת מערבה.

5 – מפת צפון הארץ מאטלס ברור. (לא מצולמת)

מפה זאת מראה בבירור שנחל תבור חובק את הר תבור ממערב מדרום וממזרח. ולנחל קישון אין זכר כנחל הזורם לרגלי הר תבור. או כנחל הקשור להר תבור בדרך כל שהיא. חשוב לציין שקטע הנחל מדרום להר תבור התחת עמוק ויצר גיא צר ועמוק, וחלקו שממערב להר רדוד שטוח וכמעט שלא מורגש בשטח. מה שמעיד על התחתרות צעירה שעדיין נמשכת.

6 – מפת הקרן הבריטית לחקירת ארץ ישראל (1917)

מראה שתהליך שביית הנחלים בין נחל תבור לנחל קישון נמצא בעיצומו. קו פרשת המים נע בצורה בולטת מערבה. תנועה זו מקטינה את אגן הניקוז של הקישון ומגדילה את אגן הניקוז של נחל תבור. הערוצים בבקעת כסולות שהזרימו מימיהם מערבה לקישון. נכבשו ע"י נחל תבור מהווים חלק ממנו ומזרימים מימיהם מזרחה לירדן ונחל קישון התקצר ואבד את בקעת כסולות. למעשה תופעה זו באה לביטוי כבר ב1883 במפה של הקרו הבריטית מפה זו לא עמדה לרשותי בזמן כתיבת המאמר, אך אין בכך לשנות את פני הדברים. אם כי מסתבר שהמודד גולדהרד לא הבחין בכל היקף התופעה

7- מפת אגף המדידות 1:50,000

במפה זאת נבדוק את מפלס פני השטח של החלק הגבוה בבקעת כסולות לבין גובה קו פרשת המים ברכס יבנאל גבעת המורה. כדי לעמוד על האפשרות ששיטפון בנחל קישון ירים את מפלס המים בנחל לגובה שיעלה על קו פרשת המים המזרחית ויפרוץ אותו.

עיון במפה מראה שקו פרשת המים בבקעת כסולות עובר צפונה לדברת בין 3 נקודות גובה. המצויינות במפה. 113 מ' 121 מ' 121 מ' (ניתן למדידה גם באינטרנט)

גובה קו פרשת המים הקודם בקו הרכס הר יבנאל גזית גבעת המורה, עומד בין 110 מ' לבין 120 מ' כפי שמסתמן בתחום "מפער המים". מכאן שהפרשי הגובה ביניהם קטנים ביותר. עליה של מפלסי הזרימה בנחל קישון הקדמון כתוצאה משיטפון לגובה של מעל 2 מטר. מסוגלים להביא לפריצת קו הרכס בשעת גאות. מי הגאות שזרמו מערבה יעלו מעל קו הרכס המזרחי יפרצו אותו ויזרמו דרך הפירצה שנעשתה מזרחה אל הירדן ובשל המדרון התלול שבאפיק החדש יתחתרו בעוצמה, ירחיבו את הפירצה ויעמיקו אותה וכל גל הגאות ישנה את אפיקו מזרחה כאשר באפיק הישן נותרים זרמי מים מדולדלים אם בכלל.

מפת ז'קוטן ואלה הבאות לאחריה מעידות שהתהליך "צעיר" ועדיין נמשך. רק לפני כ-200 שנה עוד היה נחל קישון מדולדל במערב הר תבור ובדרומו. היום איננו עוד. מכאן ניתן להסיק מסקנה המתבקשת שההנחה שהאירוע התרחש לפני כ-3000 שנה היא סבירה ואפשרית.

לאור ממצאים אלה מסתבר שמצאנו את נחל קישון האבוד. על פי תמונת השטח הוא אכן זרם לרגלי הר תבור במלוא עוצמתו ותפארתו. עד אשר בשיטפון פרץ את קו הרכס המזרחי שלו והפך לנחל תבור.

כמו כן מצאנו התאמה מבחינת הפעילות האנושית המקראית

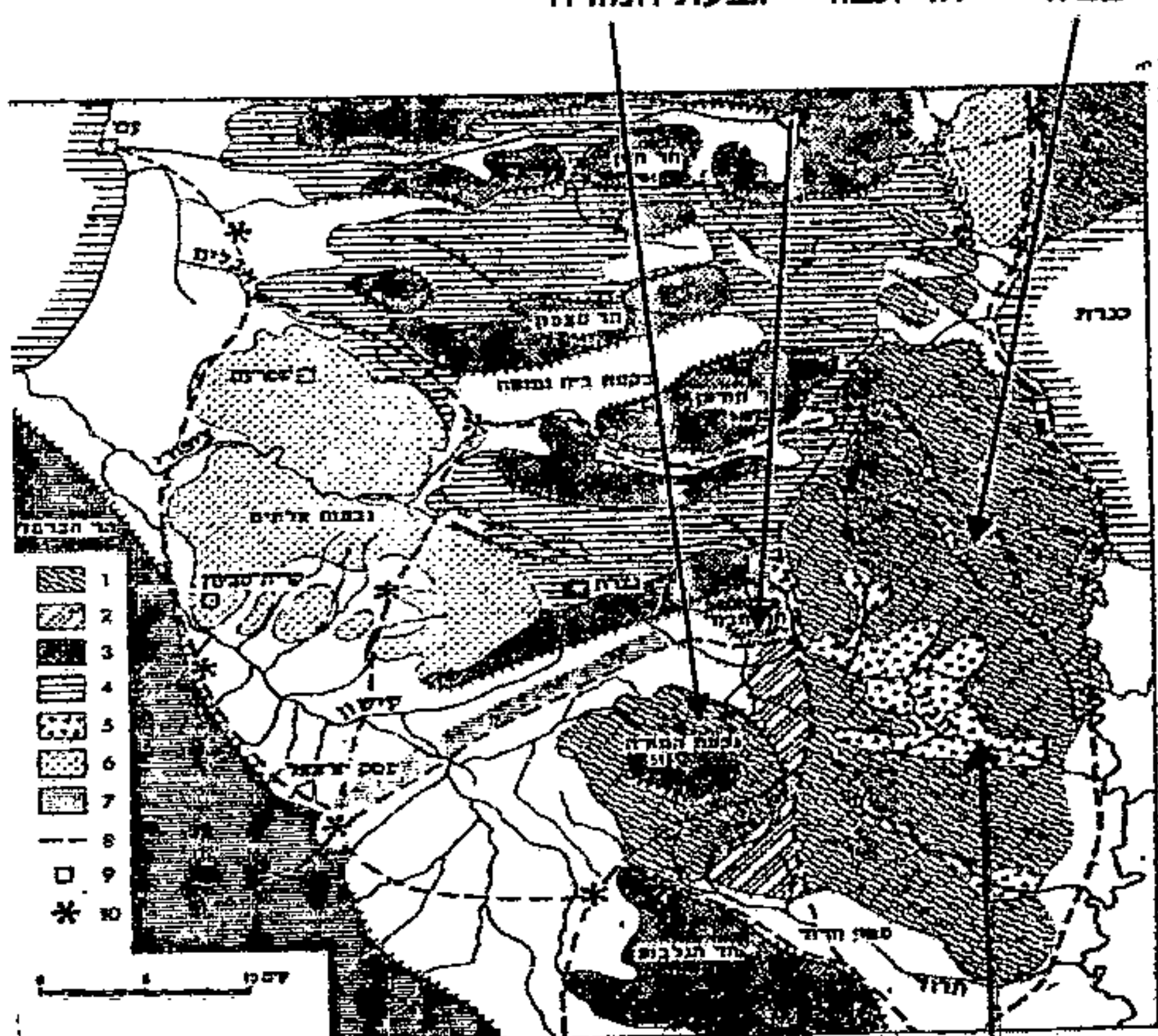
עד כה זה מסתדר עם התיאור המקראי. השאלה היא איך זה מסתדר עם הזמן הגיאולוגי האם כפי שמתואר - זה מסתדר - שהאירוע הגיאומורפולוגי הייחודי של שביית נחל קישון התרחש רק לפני 3000 שנה. יש לציין שלכולנו כמעט יש הרגשה שאירוע מעין זה התרחש רחוק מאד בזמן ולא מתקבל על הדעת שרק 3000 שנה חלפו מאז ועד היום. נראה שעל הוכחת הזמן הזה יקום או ייפול הקשר בין מלחמת דבורה ברק לבין האירוע הגיאומורפולוגי. אירוע שלא כל ספק התרחש. השאלה הקובעת לעניינינו - מתי?

אין בידי כלים מדעיים שבעזרתם אוכל לתת תשובה חד משמעית. אך כנגד זה - עד שיבוא החוקר בעל הכישורים והידע - אציג את הטענות שיש בידי, כדי לבסס את ההנחה שאירוע המלחמה והאירוע הגיאומורפולוגי התרחשו באותו זמן.

א - התיאור המקראי מקובל עלי ולא רק עלי כאוטנטי. התיאור המקראי קושר במפורש בין הקישון לבין הר תבור. לפי התיאור המקראי הקישון זורם ליד הר תבור כפי שתואר בהרחבה.

ב - המבנה הגיאומורפולוגי של השטח. כפי שמתואר בספרו של דב ניר "גיאומורפולוגיה של ארץ ישראל" עמודים 248-9 "רמת תבור" הסלע ברמת תבור בנוי מסלע משקע סחף ניאוגני של משקעי גיר קרטון וחואר עם כסוי בזלתי. אשר בהם יש 3 קווי העתקים. האמצעי מהווה את אפיקו של נחל תבור. - מצורפת מפתו של הגיאוגרף יהודה קרמון בספרו ארץ ישראל, עמוד 202 המבליטה את הנאמר

הר יבנאל הר תבור גבעת המורה



מפת יהודה קרמון - מספרו ארץ ישראל

מפת יהודה קרמון - מספרו ארץ ישראל

הצרוף של סלע סחף וקווי העתק, על אף הבזלת אפשרו את התחתרותו הייחודית של נחל תבור. (כ-350 מ' מקרקעית העמק לרום המדרון). לפי המפות הפרשי הגובה באזור גזית עומד על 130 מטר בקרוב. וליד הר תבור בין 50 ל-60 מטר בלבד.

ג - הבדלי הגובה בין קו פרשת המים בבקעת כסולות לבין גובה קו הרכס הר יבנאל גזית גבעת המורה במקומו הנמוך ביותר עמד על בין 1 ל-2 מטרים. גל הגאות מסוגל לעבור מעליו לסחוף אותו וליצור ערוץ חדש עמוק יותר מגובה אפיק הנחל בעמק כסולות ולגרום להפוך כוון הזרימה.

ד - אם אכן אירוע שביית נחל קישון ארע לפני 3000 שנה, חשבון פשוט יראה שהסחף השנתי הממוצע לשנה העמיק את הערוץ בערך ב-4.3 ס"מ. (לרגלי התבור חצי מזה - 2.2 ס"מ בשנה). אינני מומחה בתחום אך סחף והתחתרות בהיקף

זה נראה לי סביר ביותר. מה גם שראשית ההתחברות הייתה באדמת הרמה שהיא עצמה אדמת סחף. ובהמשכו סלע סחיף בקו העתק. ולכן אני מאמץ את ההנחה ששבית נחל קישון ע"י נחל תבור ארעה בזמן מלחמת דבורה ברק נגד סיסרא.

ה - התיאורים הדרמטיים בשירת דבורה אינם תיאור דמיוני, אלא תיאור של חוויה ממשית שנחווה עקב ההתרחשות הגיאומורפולוגית. שכללה גשם, שיטפון, רעידת אדמה, זיחת הרים (ה' 4). המתואר כדימוי למה שקרה בסיני. "ארץ רעשה גם שמים נטפו גם עבים נטפו מים הרים נזלו מפני יהוה". וכן שינוי זרימה של נחל קישון הבא לביטוי (ה' 23) **נחל קישון גרפם נחל קדומים** נחל קישון. באנציקלופדיה לגיאוגרפיה מקראית מאת פנחס נאמן ובעריכת ד"ר יוסף אברמסקי מתלבט הכותב במשמעות "נחל קדומים" בין נחל קדום או נחל מזרחי וכמותו עוד רבים. הביטוי מקבל משמעות. משמע נחל קישון הקדמון שזרם מקדם (ממזרח) להר תבור. נחל זה הקדמון שאיננו עוד הוא הנחל שגרף את סיסרא.

כיצד נראו רמות הגליל התחתון המזרחי לפני שביית הקישון

לשם הבנת הקטע הבא אני מצפה מהקורא להפעיל חשיבה יצירתית ודמיון פורה. שכן צריך לראות בדמיון מצב שהיה ואיננו עוד, ועל ידי כך לשחזר את שהיה. פועל יוצא מהמסקנות שלעיל מחייב אותנו להתייחס ולתאר את פני השטח של הגליל התחתון המזרחי, כפי שהיו לפני כבוש הנהרות. אז כאמור כל שטח הגליל התחתון המזרחי (מה שקרוי היום רמות הגליל התחתון) התנקז ע"י נחל קישון מאילנייה דרומה עד הר תבור עקף אותו מדרומו מערבה ודרך בקעת כסולות המשיך מערבה. אל מרכז העמק יזרעאל וליים. (עיין באינטרנט – GOOGLE EARTH)

בעת ההיא כל השטח האמור היה בקעה שטוחה אחת, דוגמת בקעת כסולות. שנחרץ פה ושם ע"י וואדיות רדודים. ולמעשה בקעת כסולות ורמות הגליל התחתון המזרחי היו ביחד עמק גדול ורחב שהשתרע ממזרח מדרום וממערב להר תבור כיחידת שטח אחת. במזרחו של עמק זה עבר קו פרשת המים על רכס הר יבנאל דרומה אל גבעת גזית ודרום מערבית אל קו הרכס של גבעת המורה. חשוב לציין שנחל תבור העכשווי טרם נולד. שיפוע הזרימה של נחל קישון בעמק הגדול של אז היה קטן ביותר ולכן בזמן גשמי עוז ושיטפון בקלות עלה על גדותיו. והציף שטחים נרחבים לפי מיטב דעתי זאת הבמה עליה התחולל הקרב בין ברק ודבורה נגד סיסרא. וכל שנותר לנו אינו אלא לתאר את מהלך הקרב ומקומו על פי רקע חדש זה.

שחזור הקרב

חודש ספטמבר אלפיים מאתיים לפני הספירה. על הר תבור ניצבים 10,000. לוחמיו של ברק בן אבינועם קלי רגליים המצוידים בנשק קל וערוכים לקרב פנים אל פנים. לעומתם בעמק בבקעת כסולות, מעבר לקישון הזורם לרגלי ההר, ערוך לקרב מחנה סיסרא, הכולל 900 רכב ברזל וכל העם אשר איתו שהזדעק מחרושת גויים.

שני המחנות ניצבים אלה מול אלה והקישון ביניהם.

מחנה ברק הניצב ערוך על ההר נהנה מיתרונות ההר. תצפית טובה. סלעים וצמחיה המונעים מסיסרא לממש את יתרונו הצבאי המוחץ שהוא רכב הברזל.

בעיותיו: גורם הזמן. החורף המתקרב ועונת הזריעה בעקבותיו. כמה זמן יוכל למנוע עריקת לוחמים מתנדבים משדה הקרב אל השדה לזריעת החיטה ללחם. **מחנה סיסרא**. מחפש הזדמנות למשוך את ברק מן ההר אל העמק. הזמן דוחק יתרונו הצבאי ברור ועליו לממש אותו מה שיותר מהר לפני בוא הגשם ולהכריע את המורדים. משמע לאלץ את ברק לרדת לעמק. קרוב לוודאי שפתח במסע ענישה כנגד הישובים הסמוכים להר בתקווה שברק יגיב. – כל אחד מחכה לשעת כושר.

במצב זה בניגוד לצפוי. מתחוללת סופת גשמים מקומית עוצמתה טרם ברורה. הסופה מתחוללת במורדות המזרחיים של הרי נצרת. ועל חלקו של עמק הקישון המזרחי. הקדמון. יש להניח שחלק מהגשם יורד גם בבקעת כסולות בשטח בו ערוך סיסרא. גשם זה יורד בהפתעה. אולי אפילו בלילה לפנות בוקר. "מן השמים נלחמו הכוכבים ממסלותם נלחמו עם סיסרא – ה' כ' " סיסרא לא מספיק להפעיל "נוהל גשם". במחנהו פורצת מהומה. נוהל הקרב משתבש.

ברק ממרומי התבור רואה את הסופה. קולט מיד שמזלו שיחק לו. רכב הברזל מנוטרל, זו השעתו. ברק עורך את לוחמיו להסתערות בתמיכת דבורה הנביאה הממריצה אותו. "ותאמר דבורה אל ברק קום כי זה היום אשר נתן יהוה את סיסרא לפניך" (ד' 14).

הכתוב מציין. "ויהם יהוה את סיסרא ואת הרכב ואת כל המחנה". המהומה במחנה סיסרא לא נוצרה על ידי ברק. הגשם המפתיע המיוחס ליהוה הוא שגורם למהפך. ברק רק משלים את המלאכה כפי שמתואר בהשלמת הפסוק. "לפי חרב לפני ברק"

כפי שניתן להבין מפרק השירה של דבורה. תוך כדי שיא עוצמת הקרב נכנס מרכיב נוסף למלחמה, הוא הקישון שעלה על גדותיו. "נחל קישון גרפם נחל קדומים נחל קישון". הגשם מצפון לתבור במורדות הרי נצרת הולך ומתחזק והופך לסופה מונטונית המחוללת שיטפון אדיר. סיסרא מופתע הפתעה מוחלטת מהשיטפון שנוסף על הגשם. מנסה להיחלץ ממנו. אך ללא הצלחה. לא ניתן עוד להשתלט על המהומה הפורצת במחנהו. כל מי שרק יכול מנסה להימלט כל עוד נפשו בו מלהיסחף בשיטפון ובגאות. חלק מן המרכבות מצליח להיחלץ ופותח במנוסה אל המחנה שבחרושת גויים כשברק דולק אחריו. "וברק רדף אחרי הרכב ואחרי המחנה עד חרושת הגוים" אותם חסרי המזל שלא הצליחו לחמוק מהשיטפון חלקם נגרף וחלקם שוקע בבוץ. רכבו של סיסרא נלכד בבוץ. סיסרא נאלץ לנטוש ולנוע רגלי. שארית השליטה אובדת. ובמהומה שנוצרה הוא בורח לבדו. כדי להטעות את ברק הוא בורח מזרחה אל יעל אשת חבר הקיני. ברור לו למעלה מכל ספק שברק יעשה כל שרק יוכל כדי להורגו ובכך להכריע את הקרב.

תוך כדי המהומה באופן מפתיע השיטפון נחלש. מורגשת רעידת אדמה. נחל קישון שעלה על גדותיו. עולה מעל קו פרשת המים שברכס המזרחי רכס גזית פורץ אותו בעוצמה אדירה. ההר נסחף מזרחה נפערת בו פרצה ענקית ההולכת וגדלה מרגע לרגע. כל כמות מי הקישון נסחפים לפרצה זו. זרימת מי הקישון הגואה משנים כיוון זרימתם ממערב למזרח, התיאור בא לביטוי בשירת דבורה. (הרים נזלו מפני יהוה). נחל קישון המזרחי (נחל קדומים) חדל להתקיים והופך לנחל תבור. הגאות לרגל הר תבור נגרפת מזרחה. השיטפון מסתיים בפתאומיות. כמו שהופיע כן חלף. כל שנותר לברק לעשות – לרדוף אחרי המרכבות והמחנה שהצליחו להיחלץ מהשיטפון ולהימלט. לתפוס את סיסרא ולהורגו. ואת זה עושה עבורו יעל אשת חבר הקיני.

כל שתיארתי מבוסס על התיאור המקראי. את ציטוט הפסוקים כבר עשיתי ואין טעם לחזור עליו. יש לציין שמנוסת סיסרא וסופו מתוארת בהרחבה גם בתיאור סיפור הקרב (פרק ד') וגם בשירה (פרק ה')

תיאור תומך למקום הקרב ולמקומו של הקישון בזמן הקרב - עולה מביטוי בתהילים פ"ג י' "עשה להם כמידין כסיסרא כיבין בנחל קישון נשמדו בעין דאר. (אותה עין דור אליה בא שאול המלך) הנמצאת ממש לרגלי התבור.

לא נתן לסיים תיאור זה מבלי להתייחס לפסוק 19 בשירה אני מצטט "באו מלכים נלחמו אז נלחמו מלכי כנען בתענך על מי מגידו."

פסוק זה הביא רבים וטובים מבין המפרשים לקבוע את מקום הקרב בין מגידו לתענך. חסר להם נחל קישון. לשם כך הם אימצו את אפיקו הדרומי המושך מג'נין. אף על פי שזה לא מתאים לכתוב. למיטב דעתי פסוק זה מציין קרב נוסף של אותה מלחמה. קרב זה התחולל לאחר שסיסרא הובס. מלכי כנען (לא מצוין איזה) לאחר שנודע להם כי סיסרא הובס. נערכו לקרב מול ברק. קרב זה התחולל כהמשך לקודם בו הוכרעו מלכי כנען בסיבוב קרבות נוסף.

סוף דבר

תל רכש והשלכותיו

לא נעלמה מעיני בעייתו של תל רכש. תל זה שוכן בתוך ערוץ נחל תבור מערבה לפיתולי מפער המים, מתחת למפלס רמות הגליל התחתון המישור שגובהו 112 מ' מעל פני הים בתוך מישור זה הנחל התחתון. התל משרע על שטח של 42 דונם. הנמצא בגובה 16 מטר מעל פני הים. לפי מיקומו ברור שההתיישבות בתל יכולה הייתה להתחיל להתקיים אך ורק לאחר היווצרותו של נחל תבור. - מאחר שלהערכתנו נחל תבור נוצר תוך כדי מלחמת דבורה ברק. יש לנו עדות זמן משולבת

אנושית – מהמקרא - וגיאומורפולוגית מפני השטח – המאפשרת תיארוך משותף לשני ארעים אלה. תיארוך זה אינו תואם את התיארוך הארכיאולוגי העולה מחפירות בתל רכש. צבי גל בספרו "הגליל התחתון – גיאוגרפיה יישובית בתקופת המקרא" בעמוד 51 כותב כי התל נחפר ע"י הארכיאולוגים אהרוני, צורי, וגל. וכי נמצאו בו חרסים מתקופת הברונזה התיכונה 1. ובעמוד 126 מזהה את התל עם "אנחרת". אינציקלופדיה מקראית עמוד 112 מזהה את "אנחרת" עם נעורה". לזיהוי של תל רכש עם אנחרת אם אכן הוא הזיהוי הנכון יש משמעות של תיארוך.

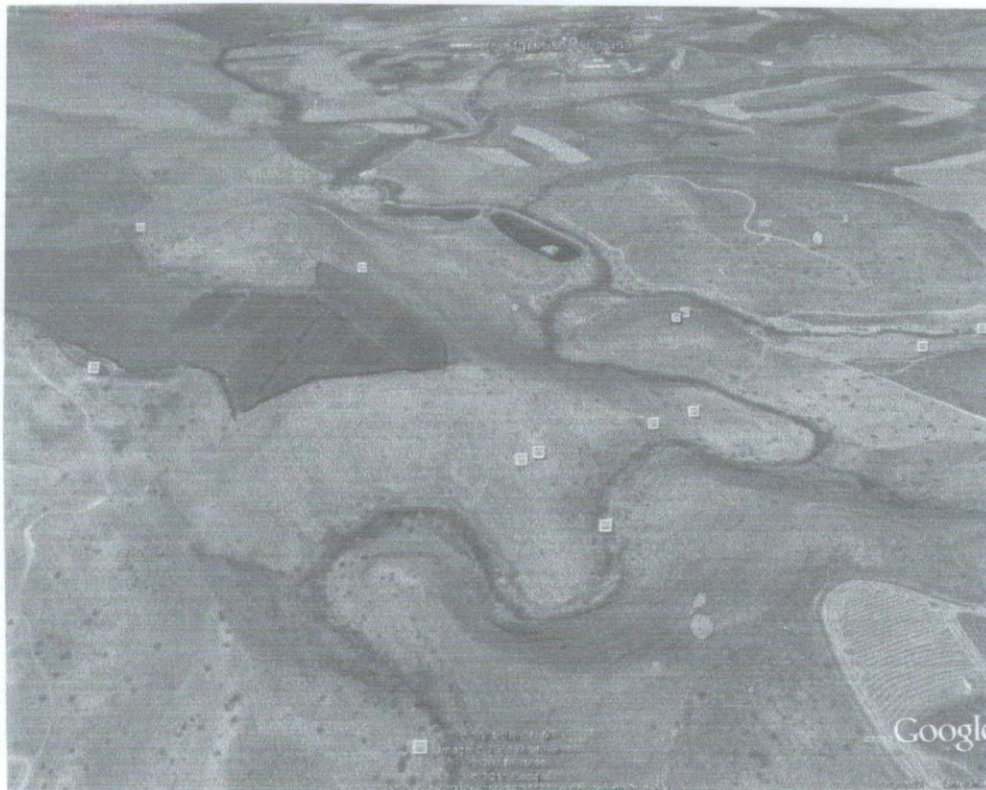
האם יש בגילוי זה כדי לקעקע את האמת הגלומה בתיאור שלי ? - וודאי שלא - גלוי זה מעמיד במבחן את אמינות לוח הזמנים המקובל. גם לאחר שילוב תל רכש לתיאור הכולל - אין לי ספק שכל שתיארתי אכן התרחש כמתואר. לפתור את אי ההתאמה בשילוב זמנים שיוצר תל רכש אני עוזב כאתגר לאחרים.

איתן עופר מושב היוגב. מקוד 19232
טלפקס 04 9893317

ראה נספח תמונות.

כל הזכויות שמורות.

נספח תמונות



מפער המים ברכס יבנאל גזית גבעת המורה. (לקוח מגוגל ארץ')
 נחל תבור מתחתר ופוע את קו הרכס. מימין שלוחת רכס יבנאל משמאל רכס
 גזית גבעת המורה



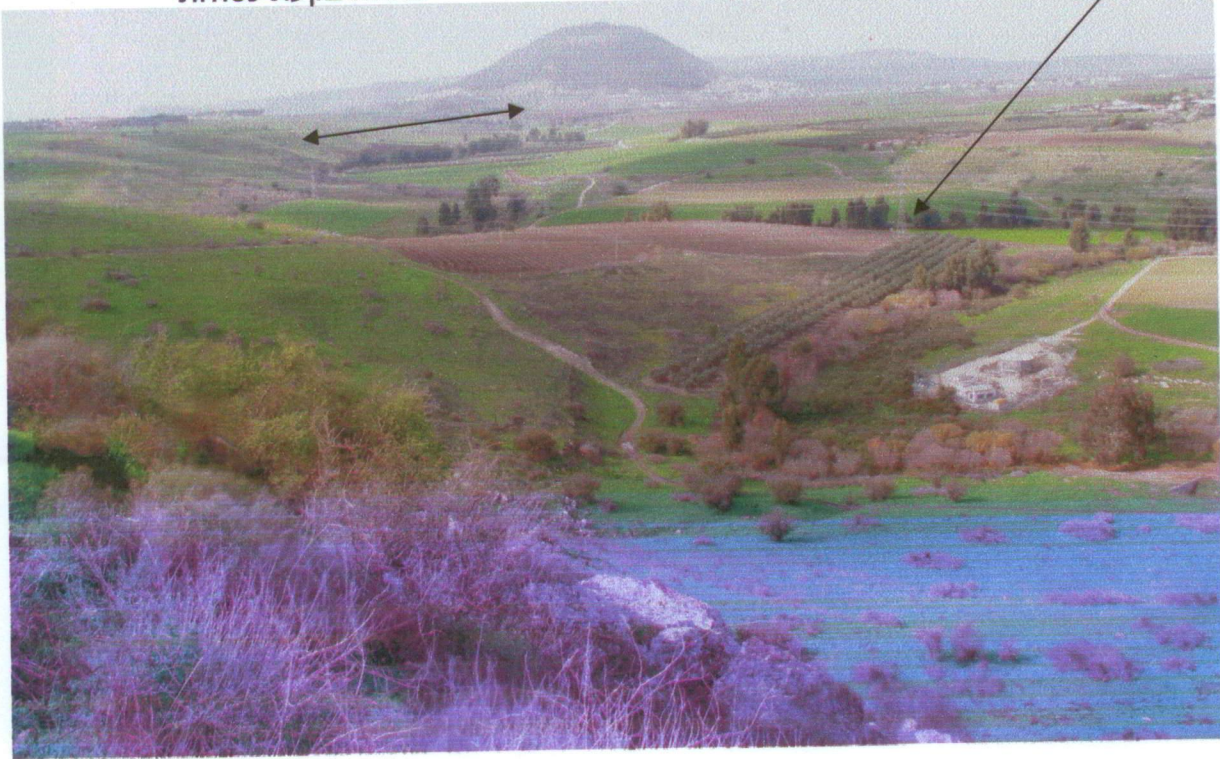
Y לקוח מ

MAP באינטרנט



פתחת בקעת כסולות

נחל תבור מתחתר ברמת הגליל התחתון המזרחי



מימין ומשמאל רמת הגליל התחתון המזרחי. באמצעיתו מתחתר נחל תבור. ברקע במערב העמק לפני שנפרץ קו הרכס ע"י נחל תבור. בעמק הזה זרם נחל הקישון מערבה, עבר לרגלי התבור מדרומו אל בקעת כסולות





קניון סאטון
 המעיין
 המעיין
 המעיין

המעיין

צלום אוויר של זירת הקרב . במבט מעל מושב היוגב אל לב עמק יזרעאל . ברקע במרכז הר תבור משמאלו גבעת המורה ומימינו הרי נצרת , ולרגליהם פרוסה בקעת כסולות