

דעת - מכללת הרצוג

גבול שביתת הנשק הצפוני והצפוני-מזרחי

יהושע לוינזון

פרסומי מטכ"ל/קצין חינוך ראשי, ענף השכלה



צבא הגנה לישראל
הוצאת "מערכות"



www.daat.ac.il

דעת - מכללת הרצוג

מהדורת מעריב

כל הזכויות שמורות למטכ"ל / קצין חינוך ראשי — ענף השכלה

www.daat.ac.il

דעת - מכללת הרצוג

הגבול הצפוני והצפוני-מזרחי

הגבול ההיסטורי

בטרם נעמד על הגבול הצפוני והצפוני-מזרחי בימינו, מן הדין שנסקור את תחומי גבול זה בעבר.

לפי גבולות ה"הבטחה" נשען הגבול הצפוני-מזרחי על נהר פרת, וכך הוא גם נזכר בשנתיים קלים בספר יהושע: "כל מקום אשר תדרוך כף רגלכם בו לכם נתתיו כאשר דברתי אל משה. מהמדבר והלבנון הוזה ועד הנהר הגדול נהר פרת, כל ארץ החתים ועד הים הגדול מבוא השמש יהיה גבולכם" (יהושע א, ג"ד). אולם הגבולות המובטחים לא הושגו בשעת הכבוש, ותחום ההתנחלות הישראלית היה הרבה יותר מצומצם: "מההר החלק (בדרום) ...ועד לבעל גד שבבקעת הלבנון

החרמון ועסק החולצה

דעת - מכללת הרצוג

תחת הר חרמון". את בעל גד מזהים בדרך כלל עם העירה חצבתה, השוכנת לרגלי המורד המערבי של החרמון, כ"16-18 ק"מ מצפון-מזרח למטולה ומהגבול הצפוני בימינו.

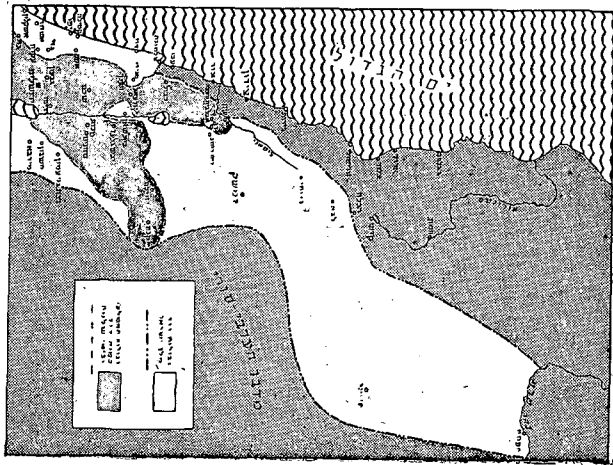
תחומי הישוב הישראלי בשטח החוף ובעמקים הפנימיים שבצפון הארץ לא נקבעו בתקופת ההתנחלות על-פי תכנית צבאית-מדינית ערוכה מראש, כי אם ע"י מצב הישוב הכנעני-צידוני, שהתקיים באותה תקופה בארץ. זהו הרקע הישובי למציאות הגיאוגרפית-מדינית המתוארת בפרק י"ג בספר יהושע, שאפשר אולי לראותו כמקור אוטנטי קדום. הבא לסכם את הישגיו של יהושע: „ויהושע זקן בא בימים, ויאמר ה' אליו: זקנת, באת בימים והארץ נשארה הרבה מאד לרשתה. זאת הארץ הנשארת, כל גלילות הפלשתים וכל הגשורים... והארץ הגבלי (הכונה לעיר הצידונית הידועה גבל) וכל הלבנון מזרח השמש מבעל גד תחת הר חרמון עד לבוא חמת, כל יושבי ההר מן הלבנון עד משרפת מים, כל הצידונים, אנוכי אורישם מפני בני ישראל" (י"ג, א"ו). מכאן שכנען הצפונית לא נכבשה למעשה בימי יהושע, ועד משרפת מים, מדרום לסולמה של צור, ישבו צידונים.

דוד הצליח להרחיב את גבולות ישראל לצפון-מזרח. הוא הכה את הארמים בבשן, כבש את דמשק והושיב בה את נציביו, וכן כבש את צובה, אשר עמדה אז בראש ממלכות ארם. הגבול המזרחי נמשך בתקופתו לאורך המדבר הסורי-הערבי. בצפון-מערב כרת דוד ברית עם תועי מלך חמת ועם חירם מלך צור.

חוף הגליל המערבי, מעמק עכו צפונה, בואד צור וצידון, לא נכבש איפוא. הגבול נמשך לרגלי הרי הגליל המערבי עד לליטני, מחוץ לקטעו המערבי של הנהר ולשפך, ועלה עמו מזרחה ואחר מכן לצפון-מזרח, למקום מוצאו. באותו כיוון הלאה נמשך הגבול עד לפרת. מדברי המקרא מסתבר, כי דוד הפיק תועלת כלכלית רבה מקשריו עם חירם, ויתכן גם שהשפעתו המדינית היתה פרושה אף על ארץ

דעת - מכללת הרצוג

מכון דוידסון לחינוך מדעי



דעת - מכללת הרצוג

הצידונים שמצפון לעמק עכו. על שלמה נאמר: „כי הוא רודה בכל עבר הנהר (נהר סרת) מתפסח (השוכנת על הפרת) ועד עזה בכל מלכי עבר הנהר, ושלוה היה לו מכל עבריו מסביב“ (מלכים א' ה' ד).

הגבול הטבעי

הגבולות הטבעיים של א"י חופפים בקירוב את גבולות ההתנחלות, אולם בצפון נמצא שהגבול הוא רק בחלקו המערבי והתיכוני גבול טבעי-בטחוני. הרי הגליל והרי הלבנון נפרדים כאן לשתי חטיבות נבדלות ע"י נהר הליטני והוא גבולה הטבעי של הארץ. הנחל יוצא מבקעת הלבנון, מצפון לבעל בק, ועובר כ"5 ק"מ מצפון-מערב למטולה. מכאן הוא פונה בזוית ישרה מערבה, זורם בין הרי הלבנון והגליל ונשפך לים התיכון כ"8 ק"מ מצפון לצור. עד לפניה החדה, נקרא הנהר כפי כל בשם ליטני. מהפניה ועד לים, נקרא הנהר כפי הערבים בשם קסימיה, כנראה על שם נבי קסים, הנמצא לא רחוק ממקום שפך הנהר לים התיכון. למקום הפניה קוראים אנו ברך הליטני. העמק שבו זורם הנהר מגיע לעומק של 200 מ' לגבי סביבתו והוא יוצר גבול טבעי-בטחוני בין הלבנון לא"י.

לגבול הצפוני-מזרחי שלנו יש נקודת אחיזה טבעית נוספת בהר החרמון (2814 מ'). בין הליטני להר חרמון אין גבול טבעי. משתרעת כאן בקעת עיון. נקודת גבול טבעית נוספת היא בהר חורן (כיום הר הדרוזים, כ"1800 מ'). ביניהם משתרעת הרמה המישורית של הבשן, שאף בה אין גבול טבעי ברור. בקעת עיון ורמת הבשן היוו, לכן נקודות מוקד בגבול הארץ כמעט בכל התקופות ההיסטוריות.

יש להדגיש, כי הגבולות המדיניים שלנו כיום אינם זהים עם הגבולות הטבעיים של הארץ. הגבול המדיני כיום משאיר חלק מהגליל העליון מחוץ לגבולות המדינה. אילו היה גבולנו המדיני בליטני היינו נהנים מכמה יתרונות חשובים. נהר זה מהווה קו הגנה מצוין, מאחר שמימו עשויים להיות מקור עשיר להשקאה ולהפקת כח חשמלי

דעת - מכללת הרצוג



אין לנו כיום גבול טבעי בצפון. הסימן היחידי לגבול הם גלי אבנים באמצע שדה חרוש או כביש חסום

זול. יש לתת גם את הדעת על ערכו הכלכלי והצבאי הגדול של עמק עיון. הנמצא כיום אף הוא מעבר לגבול המדיני.
הגבולות המדיניים

הגבול המדיני כיום אינו איפוא גבול טבעי. הוא אינו גם גבול היסטורי. גבול זה נוצר כתוצאה ממאבק פוליטי, כלכלי וצבאי בדורות האחרונים. ואם כי חלו בו גם שנויים מאוחרים יותר, הרי יש לזכור, שרוב גבולות מדינת ישראל, וביחוד הגבול הצפוני-הצפוני-מזרחי, הועברו לנו בירושה מגבולות „הבית הלאומי“ בימי המנדט. עובדה

דעת - מכללת הרצוג

זו מחייבת אותנו לסקור ולבדוק כיצד נוצר הגבול בצפון בימי מלחמת-העולם הראשונה ובראשית המנדט הבריטי בארץ.

גבולות המנדט

בשנת 1916 נחתם חוזה חשאי בין צרפת לאנגליה לחלוקת המזרח התיכון (חוזה סיקס-פיקו). בחוזה זה נקבע כי קו הגבול בין שטחי ההשפעה האנגליים והצרפתיים יעבור מסולמה של צור (ראש הנקרה) כמעט בקו ישר אל חמת-גדר, שעל נהר הירמוך. לפי הסכם זה נשאר כמעט כל הגליל מחוץ לגבולות הארץ. ב־1917 דרשה אנגליה בהסתמך על האינטרסים של הבית היהודי-הלאומי (הצהרת בלפור), להרחיב את הגבול עד לקו סולמה-של-צור—קדש-נפתלי—עמק-החולה. היה זה חלק מהמדיניות הבריטית לדחוק את רגלי הצרפתים מהמזרח התיכון.

הגבול החדש השאיר מחוץ לגבולות הארץ את עמק החולה ואת מקורות הירדן וכן אה 3 הנקודות העבריות: מטולה, כפר גלעדי ותל-חי. אחרי מר"מ נוסף ומיגע נאותה צרפת ב־1924 לוותר גם על עמק החולה ולהכליל את שלושת הישובים בשטח הבית הלאומי. על החלטה זו השפיעה כמידה לא מועטה הגנת הגבורה של תל-חי ע"י טרומפלדור וחבריו. כמו כן נכללה בשטח המנדט הבריטי רצועה צרה של הרי נפתלי. קו הגבול נקבע בקו פרשת המים שעל הרכס (ראה להלן), לאורכו נמצאות כיום משגב-עם, רמים ומשק יפתח.

לצרפת היו נמוקים ושקולים איסטרטגיים וכלכליים שלא לוותר על שטח נוסף. במיוחד היתה בעיניהם חשיבות לכביש היורד מדמשק לקונטרה, מרכז הצירקסים, ומשם לדרום החרמון ולצידון. לכביש זה שהנהו עורק החיים של דרום סוריה והלבנון, ערך כלכלי וצבאי רב.

גבולות המדינה לפי ועדת האו"ם

בקיץ 1947 נשלחה לא"י ע"י האו"ם ועדה להתווית גבולות המדינות המוצעות, העברית והערבית. לפי הגבולות שהוצעו היתה

דעת - מכללת הרצוג

צריכה כל מדינה לכלול בתוכה שלושה גושים נפרדים. הגוש הצפוני של מדינת ישראל היה צריך לכלול את הגליל המזרחי, את עמק הירדן עד לנחל מלח, הנשפך לירדן מדרום לטירת צבי, מעבר לגבול שביתת הנשק כיום, ואת עמק יזרעאל המזרחי עד גניגור. הגוש הצפוני של המדינה הערבית היה צריך לכלול את מרבית הגליל המרכזי והמערבי, חוץ מחלקו הדרומי של מפרץ עכו.

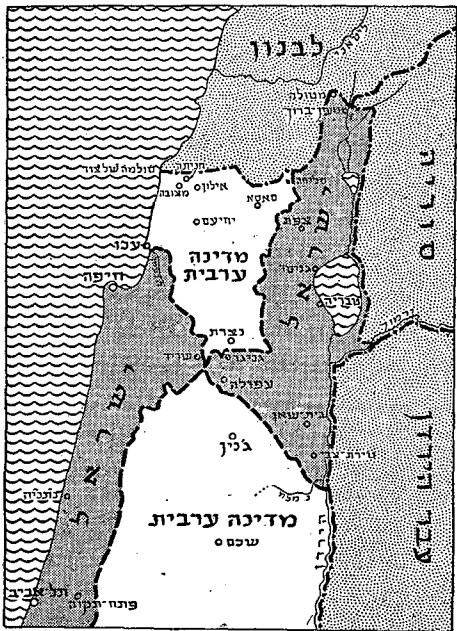
לגוש הצפוני של המדינה הערבית המוצעת, היה צורת משולש הפוך, שקדקודו הסתיים כ־10 ק"מ מדרום-מערב לנצרת, בק"מ ה־30 של מסילת הברזל חיפה-עפולה. חוד הקדקוד ננעץ בין גניגור לשריד, שהיו צריכות לפי תכנון זה להשאך בתחומי המדינה הישראלית. אילו הוצאו החלטות האו"ם לפועל היו גבולות מדינת ישראל בצפון ארוכים פי שנים משהם כיום. המתבונן במפת החלוקה ימצא שהגוש הצפוני של המדינה הערבית המוצעת היה מבתר את צפון המדינה הישראלית לשני גושים מנותקים זה מזה: גוש הגליל המזרחי ועמק הירדן מזה וגוש עמק עכר-חיפה והכרמל מזה. רק בנקודת חיתוך צרה מאד, בקרבת גניגור ושריד, היו שני הגושים מתחברים. במלחמת העצמאות, ובעיקר ב-מבצע חירם, נכבש הגוש הצפוני של המדינה הערבית המוצעת וכלל בשטחה הריבוני של מדינת ישראל. נקודת החיתוך נעלמה כליל.

כוחותינו דלקו אחרי האויב הנסוג, עברו את גבול המנדט והגיעו עד לברך הליטני, כלומר לנקודת הגבול הטבעית. אך אחרי חתימת הסכם שביתת הנשק פונה השטח המוחזק עלידינו במדינת הלבנון, והגבול חזר להיות כפי שהיה בימי המנדט.

גבולות הסכמי שביתת הנשק

מכל האמור עד כה נמצאנו למדים, שבגבול הצפוני והצפוני-מזרחי לא חל שינוי יסודי, והוא מושתת גם היום על גבולות המנדט (מחוץ לאזורים המפורזים). גבל זה אוצר בתוכו בעיות שונות

דעת - מכללת הרצוג



גבולות המדינות היהודית והערבית כפי שהוצעו על-ידי הועדה מטעם האו"ם

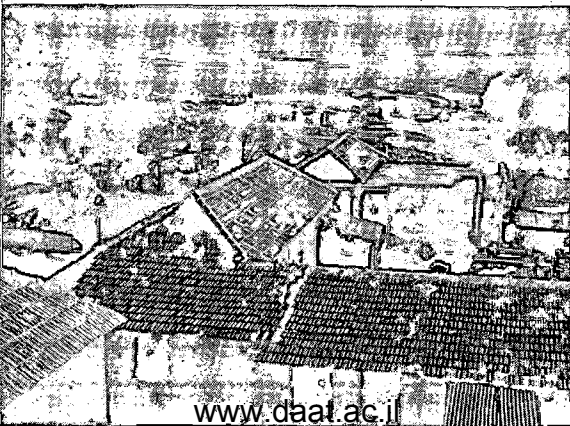
דעת - מכללת הרצוג

גבול ישראל-לבנון

גבול זה מורכב משלושה קטעים:

- (א) מסולמה של צור למלכיה הכוח הכללי למזרח. אורכו כ־50 ק"מ
 - (ב) ממלכיה למטולה הכוח הכללי צפונה. אורכו כ־27 ק"מ
 - (ג) ממטולה עד גשר אל עג'ר (כ־ק"מ מצפון למעין ברוד) הכוח הכללי מזרח-דרומי. אורכו כ־8 ק"מ
- ס"ה 85 ק"מ

גבול זה נקבע, בשעתו, לפי שיקולים פוליטיים של המעצמות. זהו גבול מלאכותי. לא הובאו בחשבון לגמרי האינטרסים הכלכליים גבול לבנון - מבט ממטולה



דעת - מכללת הרצוג

של התושבים, והגבול הוצה ללא אבחנה את אדמות הכפרים שמשני הצדדים. קרה גם ובעלי הקרקעות נשאר מצד אחד והקרקע עצמה בצד שני. מכאן פתח לתגועה ולהכרחה בין שני עברי הגבול. גם מבחינה מורפולוגית אינם קיימים הבדלים בין שני עברי גבול אלה. אותם ההרים. אותם הנחלים, אותם הסלעים ואותה הקרקע. מאחר שלא קיימים בשטח ציוני גבול טבעיים, קל לעבור ממדינה אחת לשנייה בלי להרגיש כלל בכך. הציון היחידי הם גלי האבנים הבאים לסמן את הגבול, שנערכו בשדות או לאורך הכביש. גבול זה לקוי איפוא מבחינה מדינית, צבאית ומשקית כאחד.

כבישי הבטחון

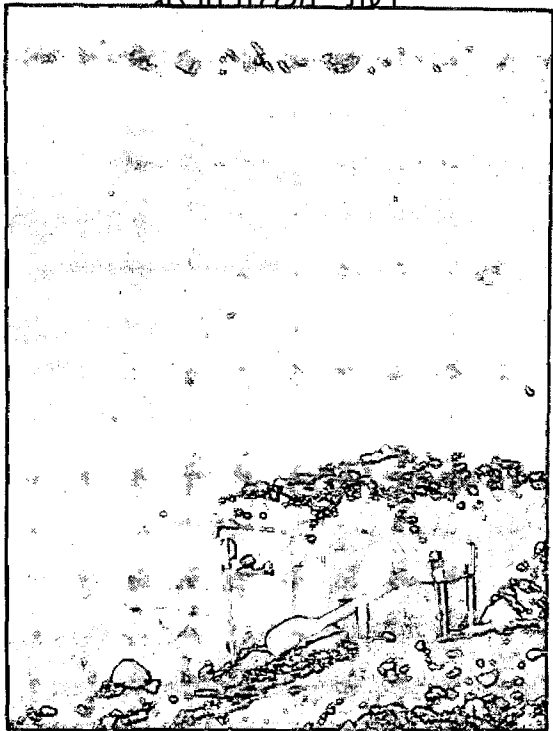
הגבול הצפוני מוגן ע"י שני כבישי בטחון. אחד בשטח מדינת ישראל ואחד בצד הלבנון.

כביש הבטחון בתחומי מדינת ישראל

כבישי המנדט, כן גם היום, משמש כביש הגבול הצפוני ככביש בטחון בין מדינת ישראל ללבנון. ממערב למזרח עוברת הדרך על פני הישובים הבאים: בצת, שלומי, מצובה, חניתה, יערה, אילון, גודן, יקרת, שומרה, סאסא, ברעם, יראון, מלכיה, קדש ומצודת ישע. ממצודת ישע דרומה מוליכה דרך לרמות נפתלי, וממנה צפונה לרמים ולמשגב-עם. הכביש נסלל במאורעות 1939—1936, ובגמר סלילתו היתה זו דרך הרוחב הראשונה בגליל העליון אשר חיברה את דרכי האורך עכו—סולמה-של-צור במערב עם דרך ראש-פינה—מטולה במזרח.

בשנת 1947, ערב מלחמת העצמאות, שכנו בקרבת כביש הגבול הצפוני ששה ישובים עבריים בלבד: חניתה, אילון, מצובה, רמות נפתלי, רמים ומשגב-עם. חולשתה של גזרה זו של הגבול נבעה מפוזרון של שש גקודות אלה לאורך 68 ק"מ. חניתה, מצובה ואילון התרכזו

דעת - מכללת הרצוג



דעת - מכללת הרצוג

ב־10 הק"מ הראשונים, בחלק המערבי של הכביש. לעומתן עמדה רמות־נפתלי בקצה המזרחי, כשהיא מרוחקת למעלה מ־50 ק"מ מהן. לא פחות מבודדות היו רמים ומשגב־עם. אף־על־פי־כן עמדו כולן בצורה איתנה במלחמת העצמאות ומילאו תפקיד חשוב נגד הפולשים. על אף העובדה שהכביש עבר באיזור ערבי טהור, לא השכילו צבאות הערבים לנצל כראוי את כבישי הצפון. בנושא זה כותב אלוף משה כרמל: „לפי שהגליל משופע בכבישים רבים שנשללו ע"י הבריטים לצרכים איסטרטגיים, ניתן לו (לקאוקג'י) להעביר במהירות כוחות מגזרה לגזרה, אך הוא לא עשה זאת...". במבצע „חירם" לפתו המללקחיים של צה"ל את מרכז הגליל וטיהרו את כבישי הצפון. הכביש חזר להיות כביש בטחון בינינו ובין ארץ שכנה. כדי למנוע את חולשת המערך שלנו לאורך הדרך הוקמו, אחר מלחמת העצמאות, מספר ישובים חדשים.

במקביל לדרך שלנו פתחו גם הלבנונים דרך בטחון משלהם: ממערב למזרח עובר הכביש שלהם על פני הנקודות הבאות: נקורה, עלמא, א־שעב, חרבת ג'רין, מרוחין, רמיה, עיתא א־שעב, רמיש עין־אבל, בנת ג'בל, עיסרון.

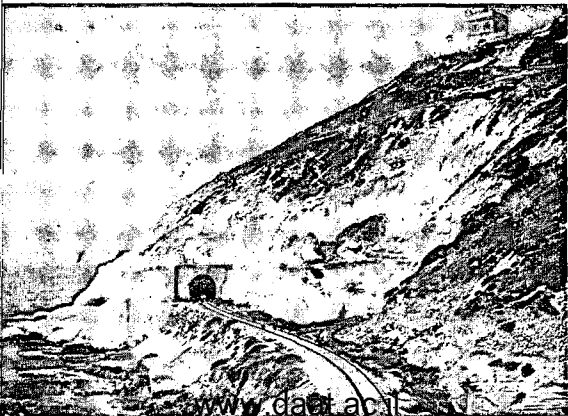
דעת - מכללת הרצוג

הישובים והנחלים לאורך הדרך והגבול

סולמה של צור (ראש הנקרה)

נקודת הגבול הטבעית היחידה בצפון היא כיום בסולמה של צור. צוקי הגיר הלבן מזדקרים כאן ישר מהים ותוחמים את עמק עכו מצפון. כאן היה, כנראה, גם תחום הישוב היהודי. בסוף הבית השני, בגלל השפוע התלול, התקשו לסלול בימי קדם דרך רגילה בהר זה וחצבו בו מערכת מדרגות. מכאן גם שם המקום. בכל התקופות ההיסטוריות, וכן בימינו, היתה כאן נקודת מוקד במלחמות עמים שונים, בדרכם צפונה או דרומה לאורך החוף. במלחמת העולם הראשונה, הוכשרה הדרך ע"י יחידת פרשים הודית למעבר כלירכב ממונעים, ובמלחמת העולם השנייה, בשנת 1942, חצב הצבא הבריטי בתחתית ההר מנהרה באורך של 250 מטר, למעבר מסילת הברזל תיפה-

סולמה של צור, על ההר — אחד מבנייני מטרת הגבול



דעת - מכללת הרצוג

בירות. כדאי להדגיש שע"י חציבת המנהרה הושלם קו רכבת בין לאומי מאפריקה דרך קהיר-סואץ-חיפה-בירות-קושטא. קו תחבורה זה איננו אמנם היום בשימוש. אולם הוא העלה את חשיבותה של ארץ ישראל כצומת תחבורה. מסולמה של צור נמשך הגבול לאורך 5 ק"מ מזרחה על פני רכס הסולם. רכס זה מהווה את קו פרשת המים בין אגן הניקוז של נחל בצת (ואדי אל ביר). הנשפך לים התיכון כ-2 ק"מ מדרום לסולמה של צור. יבין אגן הניקוז של ואדי חמארה שבלבנון. השופע לים כ-4 ק"מ צפונית-מזרחית מסולמה של צור. הישוב הלבנוני הקרוב ביותר בקטע זה של הגבול הוא הכפר הערבי לבונה.

בצת ושלומי

בה בשעה שהגבול עובר על רכס הסולם עצמו, עובר הכביש הצפוני לרגלי ההר. כ-3 ק"מ מהסתעפות הכביש הצפוני מכביש עכו-סולמה של צור עוברת הדרך על פני שלומי. לפני מלחמת העצמאות היה כאן כפר ערבי בשם בצת, אחד משלושת הכפרים הגדולים באיזור, שחסמו את הדרך לחניתה. אילון ומצובה. לאחר המלחמה הושב הכפר מחדש, ובקרבתו, מדרום לכביש, הוקמה בצת, הנושאת את שמו ההיסטורי של המקום. על ישוב קדום במקום מעידים אבני בנין, בורות עתיקים וכו', הפזורים בשטח. עלידי שלומי מסתעף כביש דרומה וצפונה. בדרום הוא מגיע לכביש נהריה-מעונה. בפניתו צפונה הוא מגיע לחניתה. ועדת השמות קראה להצטלבות זו מסעף חניתה.

חניתה

חניתה שוכנת בגובה של 350 מטר מעל פני הים. עד עליית המתישבים לנקודה, במרס 1938, שימשה הסביבה כמקום מבטחים לכנופיות ערביות שהיו עוברות מכאן לשטח הלבנון וחזרה. יסוד הנקודה בסביבה מרוחקת זו, ללא דרך וקשר בטוח, היתה נרעות

דעת - מכללת הרצוג

מאד הנפכה לסמל ולמופת. היתה זו חוליה בשרשרת הארוכה של ישובי „חומה ומגדל“, אשר הרחיבו וביססו את ההתישבות החלוצית העברית בימי המאורעות (1936—1939). חנייתה שוכנת בקרבתה של חניטה או חנותה העתיקה, הנזכרת בתלמוד יחד עם בצת כאחד הישובים בתחום צור. בית התרבות של חניטה, שהותקן בבית ערבי משופץ, בנוי בחלקו מאבנים עתיקות, ובתוכו פסיפסים ושרידים אחרים של המבנים שהיו כאן בתקופה הביזנטית. בתוך המשק נמצאו גם מערות קברים עתיקות, ובהן ציורי קיר יפים ומעניינים מימי הביניים.

כ־1¼ ק"מ מערבה מחניטה עובר הגבול באסיקו העליון של נחל חניטה, ועולה אתו אל במת ההר, כשהוא משאיר את חניטה במרחק של כ־300 מטר מדרום.

חופה של ישראל — מבט טטולמה של צור דרומה



חניתה - צלום אוויר

נחל בצת וערוציו

מצפון-מזרח לחניתה עולה הגבול בנחל חניתה, עוקף את מצפת חניתה מצפון ויורד למרכזו של נחל גמר (ואדי אדלם). הגבול עולה במעלה הנחל ואחרי עברו מצפון את הכפר הערבי ג'רדיה, הוא מגיע לראשית אפיקו של הנחל שמדרום לכפר. מכאן עולה הגבול אל הר מגור (תל מגרה), הנמצא בגובה של 600 מ' מעל פני הים. מהר מגור עובר הגבול על גב ההר עד חרבת אל מורע. ממנה פונה הגבול בכוח דרום-מזרח וכעבור כ־7 ק"מ הוא נפגש שוב עם הכביש ליד תל שער (אבו באבין). רכס ההר שבין חרבת אל מורע לתל שער מהווה את קו פרשת המים שבין הנחלים הזורמים לתחומי הלבנון. לבין פלגיו העליונים של נחל בצת, שאחד מהם הוא נחל שומרה (ואדי

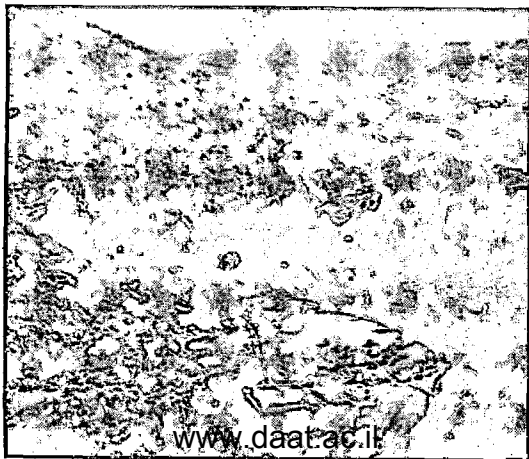
דעת - מכללת הרצוג

כרכרה), הנופל אל נחל בצת כ־2 ק"מ מצפון לגורן. מדרום-מערב לחרבת בנה, בבקעת בנה (ראה להלן), מקבל לתוכו נחל בצת את נחל נמר. נחל נמר על פלגיו, ונחל שומרה הזורם מדרום מזרח לו, הינם פלגיו העליונים של הנחל המאוחד, נחל בצת המוזכר. נחל שומרה הוא האסיק הארוך ביותר של נחל בצת. הוא מפריד בין הכביש הצפוני לגבול. מעבר לגבול ובמקביל לו זורם בתחומי הלבנון ואדי חאמו.

ואדי חאמו

בנגוד לנחלים שמדרום ומצפון לואדי חאמו, הפונים בצורה בולטת לכוון צפון-מערב, זורם ואדי חאמו במקביל לכביש הצפון, במרחק חצי ק"מ ממנו, ובמרחק של כ־3 ק"מ מהגבול. כוונו הוא

נחל שומרה (ואדי כרכרה)



דעת - מכללת הרצוג

ממזרח למערב. שפך הואדי לים הוא 5.5 ק"מ צפונית-מזרחית לסולמה של צור. רכס הר מגוד-חרבת אל מזרע, המהווה כאמור את קו פרשת המים, יורד בתלילות אל עבר נחל שומרה. המרחק בין אפיק הנחל לבמת ההר הוא כ- $\frac{1}{2}$ ק"מ, ואילו ההפרש בגובה 200—250 מטר. עובדה זו מכבידה את הגישה אל הגבול. מכון נחל שומרה, אולם השפוע לעבר מדינת הלבנון הוא נוח ומקל על הגישה לגבול. הגישה לשפוע נוח זה מכביש צור-קנה-צדיקין-חריס-תבנין קשה, כי ערוציו הקטנים של ואדי חאמו, והנחלים האחרים שבינו לבין ואדי עזיה, מפצלים במקום זה את גוש הרי הגליל העליון ומכבידים על דרכי התעבורה. לכן אין מדרום לכביש (אשר הושלם, כנראה, על-ידי ממשלת הלבנון אחרי מלחמת העצמאות) דרכי אורך או דרכי רוחב נוספות עד לכביש הגבול הלבנוני.

לאורך קטע הגבול שבין חניתה ועד לחרבת אל מזרע—תל אבו באבין נמשך הכביש הצפוני בהקבלה לגבול ובמרחק של 2—5 ק"מ ממנו.

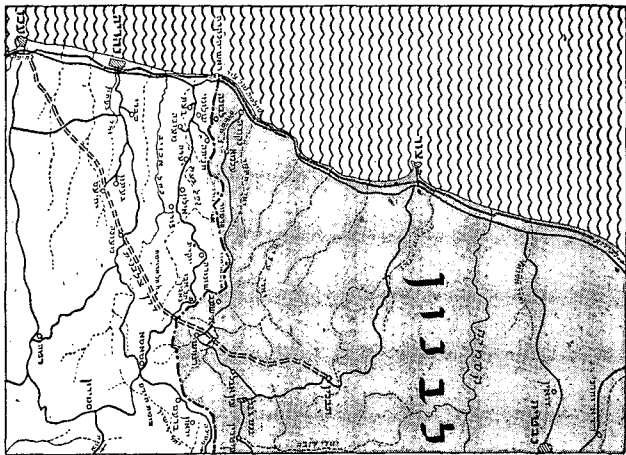
עמק בנה וישוביו

ממקום ההסתעפות לחניתה נכנס כביש הצפון לבקעה קטנה בשם בקעת בנה, על-שם חרבת בנה הנזכרת לעיל, והשוכנת בקצה השלוחה הסוגרת עליה ממזרח. אורכה של הבקעה כ-3 ק"מ ורוחבה מ- $\frac{1}{2}$ עד $\frac{3}{4}$ ק"מ. מדרום לבקעה נמצאים משני קצותיה שני ישובים: מצובה ממערב ויערה ממזרח. הדרך נמשכת לאורכה של הבקעה, לרגלי הרי חניתה, עוברת את נחל נמר וכעבור $\frac{3}{4}$ ק"מ נוספים את נחל שומרה. מול יערה מתחילה הדרך לטפס בהרים.

אילון — גורן

בהמשכה ממזרח עוברת הדרך על פני קיבוץ אילון, שהוקם אף הוא בימי המאורעות, חצי שנה אחרי עליתה של חניתה.

דעת - מכללת הרצוג



דעת - מכללת הרצוג

הקיבוץ שוכן מדרום לנחל שומרה ומקבל ממנו את מימיו. לאחר מלחמת העצמאות הוקם ממזרח לאילון ישוב חדש בשם גורן. מגורן והלאה משנה הדרך את כוונה ממזרח לצפון-מזרח, ועוברת את אפיק נחל-בצת, שלתוכו נופל נחל שומרה.

יוקרת

כ־5 ק"מ מצפון-מזרח להצטלבות הכביש עם נחל בצת נמצא הכפר יוקרת. כפי שמעידים הממצאים הארכיאולוגיים שבמקום, היה בו ישוב קדום. ועדת השמות קראה למקום יוקרת במקום שמו הערבי איקריה, על שם רבי יוסי דמן יוקרת אשר נקבר לפי אחת המסורות בגליל העליון.

שומרה - סורות - נבי רובין

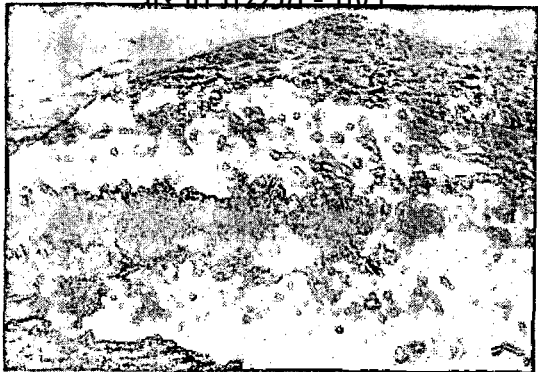
כ־5 ק"מ ממזרח ליוקרת שוכנת שומרה. לפני מלחמת העצמאות היה במקום זה הכפר הנטוש תרביחה. משומרה משנה הכביש את כוונה הכללי מצפון-מזרח למזרח ועובר בין שני הכפרים הקטנים סורות ונבי רובין. לאחר ק"מ נוסף לערך נפגש כאן הכביש בגבול.

תל שער (אבו באבין) - אל מנצורה

מול מקום המפגש של הכביש והגבול (ראה לעיל) נמצא תל אבו באבין. בקרבתו יורדת הדרך תוך ק"מ אחד ירידה של כ־50 מ' ומגיעה לאחד מפלגיו העליונים של נחל שומרה. הכביש עוקף את התל ומשנה את כוונה הכללי ממזרח לדרום-מזרח, כשהוא נמשך במרחק של כמה מאות מטרים מהגבול ועולה לכפר ערבי קטן בשם אל מנצורה (705 מ' מעל פני הים).

ואדי עזיה

מתל אבו באבין ואל מנצורה נמשך הגבול בכוון כללי מזרח. אחרי עברו מול הכפר הלבנוני רמיש הוא חוצה את אפיקו העליונים



תל שער (אבו באבין)

של ואדי עזיה, התודרים מול סאסא לשטח מדינת ישראל. ואדי עזיה
 גשפך לים התיכון כ־8 ק"מ מדרום לצור ומהווה את האפיק הגדול
 ביותר בגוש ההר שמדרום לקסמיה. פלגיו הקטנים והעליונים פוגעים
 בקטע הגבול שבין תל־אבו־באבין לעמוד הגבול ה־31, בין יראון
 בגבול ישראל למרון אר־ס שבתחום הלבנון.

הדרכים בין ואדי עזיה לנחל שומרה
 באיזור שבין אפיקו העליונים של נחל שומרה לבין אפיקו
 העליונים של ואדי עזיה קיימת אחת האפשרויות הנוחות ביותר,
 מבחינה טופוגרפית, למעבר לאורכו של הגליל. אפשרות זו כבר נוצלה
 ע"י הצלבנים, ואחת הדרכים החשובות ביותר שלהם, אשר קשרה את
 עמק החוף עם צפון הלבנון, עברה מעכו לתבנין דרך מבצר יחיעם.

דעת - מכללת הרצוג

מעונה (תרשיחה), תל-האש (תל ארזיסה) ועל פני הכפר הלבנוני אטירי. תבנין שימשה בתקופת הצלבנים צומת דרכים חשוב: מכאן נמשכו כבישים לצפון הלבנון; לצור במערב, ודרך מרגליות (הונין), דרך דרום החרמון, לדמשק. בין אפיקיהם העליונים של נחל שומרה וואדי עויה עוברת על פני אלקוש. לכוון הלבנון, דרך שנתפרסמה כדרכו של קאוקג'י. הוא ברח בה עם שארית הפליטה של צבא ההצלה, כשנסגרו עליו בסאסא המלקחים של צה"ל.

תל ראש (חרבת ארזיסה)

הצלבנים לא היו הראשונים שמצאו, כי מבנה השטח באיזור הגבול הצפוני מאפשר מעבר מדרום לצפון ולהפך. אפשרות זו היתה כבר ידועה בתקופה שקדמה להתנחלותם של שבטי ישראל. מעידה על כך חרבת תל ראש הנמצאת כ-1/2 ק"מ מצפון-מערב לאלקוש ומדרום-מזרח לדרך קאוקג'י הנזכרת לעיל. את התלים מוצאים אנו בדרך כלל על-יד נחלים. מעינות ודרכי תחבורה עתיקות, והם מתבלטים מעל לסביבתם, בין אם בסביבה מישורית או הררית. אין ספק איפוא שהדרך העוברת על-יד התל היא עתיקה מאד. בתל זה עדיין לא נערכו חפירות ארכיאולוגיות ומעט היה ידוע עליו עד הזמן האחרון. לפי החרסים שנמצאו בו, היה המקום מיושב בכל התקופה הכנענית, בתקופה הישראלית וכן בימי בית שני ובתקופות הבאות. כלומר, גם בתקופה הפרסית, ההלניסטית, הרומאית והביזנטית. נמצאו בו גם שרידים ערביים מימי הביניים. יש המזהים את המקום עם העיר הקדומה בית ענת, הנזכרת במקרא ובתעודות מצריות מן התקופה הכנענית. בית ענת היתה אחת הערים הכנעניות שהחזיקו מעמד בפני שבט נפתלי בראשית תקופת ההתנחלות ורק במרוצת הזמן קיבלה את המרות הישראלית (שופטים א' לג). יתכן ואף השופט שמגר בן ענת קשור בעיר זו.

השם בית ענת מעיד, שהיה בה מקדש לאלה הכנענית ענת. גם

דעת - מכללת הרצוג

עתה נמצא מדרום לתל קבר של קדוש ערבי בשם שיח אבו הליון, המעיד על פולחן שמש קדום; הליוס ביוונית — שמש. העיר נזכרת גם בפפירוסים מן התקופה הפרסית. בתלמוד מובא שם העיר כאחת מערי המובלעות, בהן היה ישוב נכרי.

ממקום המפגש של כביש הצפון עם דרך אלקוש—חרבת תל ראש (היא דרך קאוקג'י הנזכרת לעיל) ומשם עד לברעם, חודרים א'יקיו העליונים של ואדי עזיה לתחומי מדינת ישראל ומכבידים על התעבורה. כתוצאה מכך, מתרחק בקטע זה הכביש הצפוני דרומה, ומהוות עם קו הגבול כעין משולש, שבסיסו הוא קטע הגבול בין מקום המפגש הנזכר לברעם, וקדקודו בצומת חירם (ראה להלן).

ס א ס א

סאסא שוכנת על גבעה רמה השולטת על צומת חירם, הצומת החשוב ביותר בגליל העליון. מצטלבים כאן אדבעה כבישים: א) חציו המערבי של כביש הצפון; כביש אילון, חניזה, מצובה; ב) חציו

KORD



דעת - מכללת הרצוג

המזרחי של אותו כביש, הפונה למצודת ישע ולמשגב־עם; ג) הכביש
הבא מכוון מירון—צפת; ד) כביש נהריה, מעונה, חורפיש.
מתוך החרסים הפזורים על פני האדמה אנו למדים, שהישוב
במקום כבר החל בתקופה הרומאית. במקום ישנן מערות קבריים, אבני
בנין עתיקות וכו'. המתישבים החדשים הם יוצאי ארצות אנגלר
סכסיות. באחת החצרות נתגלו על־ידיהם שתי אבני משקוף גדולות
של בית־כנסת יהודי עתיק. היה קיים כאן ישוב גם בימי־הביניים.
במאה ה־11 היתה בנויה במקום אחת המצודות של טהר אל עמר,
השליט הברווי של הגליל.

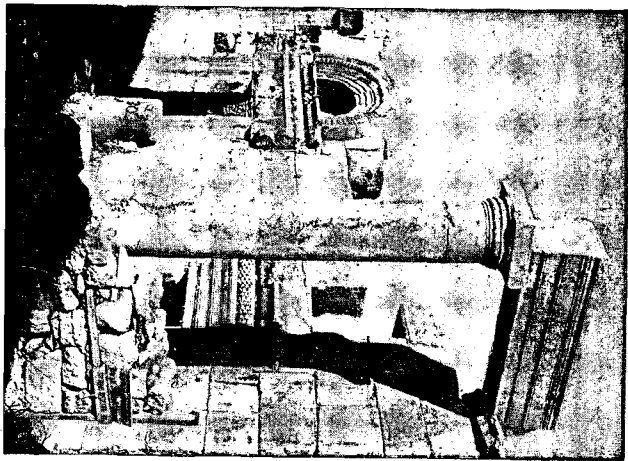
כבר במאורעות תרצ"ו—תרצ"ט התפרסם הכפר כבסיס לכנופיות
רוצחים. אף בימי מלחמת העצמאות הוא שימש בסיס ושער מעבר
ראשי לכנופיות של בלתי סדירים ושל הצבא הלבנוני. ב־14 לפברואר
נעשתה בו אחת הפשיטות הנועות ביותר במלחמה: יחידת קומנדו
יהודית חדרה לכפר המרוחק מכל ישוב יהודי ופוצצה בו מספר בתים.
כבוש סאסא היה אבן הפינה בתכנית כבוש הגליל בימי מבצע
„חירם“, בו שוחרר בסוף אוקטובר 1948 הגליל, שתי הזרועות, שאחת
מהן יצאה מצפת והשניה מנהריה, נפגשו בסאסא ו„צבא ההצלה“ של
קאקגי נמלט על נפשו. לזכר המבצע נקרא עתה צומת סאסא בשם
צומת חירם.

ברעם

מצומת חירם משנה הכביש הצפוני את כונו הכללי מדרום־
מזרח לצפון־מזרח ועולה לברעם.

3 ק"מ צפונית־מערבית מברעם נמצא הכפר הערבי הנטוש כיר־
עם, ובו חורבת בית־כנסת יהודי עתיק מן המאה השנייה־השלישית
לספ"ג, והוא מן השרידים היהודיים היפים ביותר שנשתמרו בארץ.
כמו כל בתי־הכנסת מתקופה זו בנוי הבנין בצורת כסיליקה,
כלומר אולם המחולק לשתי שדרות עמודים, חזית בית־הכנסת פונה

דעת - מכללת הרצוג



תורבות בית המדרש
המאה ה-19

www.daat.ac.il

דעת - מכללת הרצוג

דרומה, לירושלים, והיא ניצבת כמעט בשלמותה על שלושת שערות. המשקופים מקושטים בסמלים יהודיים-הלניסטיים טפוסיים לתקופת. באחת האבנים שמעל למשקוף אפשר להבחין בכתובת יהודית-ארמית מסוישטשת, וזו לשונה: „בנהו אלעזר בר יודן“. לפני הכניסה היה מבוא מקף עמודים ומקורה גג משופע, ובו גם פתח לבאר מים גדולה. בכפר בירעם עדיין היו בסוף המאה הקודמת, מצפון לבית-הכנסת הקיים, גם שרידי בית-כנסת שני. במקום נמצא משקוף מקושט נושא כתובת עברית: „יהיה שלום במקום הזה ובכל מקומות ישראל. יוסה הלוי בן לוי עשה המשקוף הזה, תבוא ברכה במעשיו, שלום“. אבן משקוף זו נמצאת עתה במוזיאון „לובר“ שבפריס. יתר שרידי בית-הכנסת נעלמו לחלוטין.

שמה של בירעם אינו נזכר בספרות התלמודית. אך מפי נוסעים יהודים בימי-הביניים אנו שומעים על נחלה יהודית קטנה במקום. ואין ספק כי היה קיים ישוב יהודי בבירעם גם בימי-הביניים.

מלכיה

מקיבוץ ברעם עוברים הכביש הצפוני הגבול במקביל לחלקו העליון של נחל דישון (ואדי פרעה-הינדג). מהכפר הנטוש דישון פונה הנחל לדרום-מזרח ונופל ליד חולתה לימת החולה. הגבול אינו נמשך בכוון הנחל. אלא עולה תחילה 3 ק"מ צפונה, ורק לאחר מכן מזרחה, לכוון מצודת ישע. מצפון וממערב לקטע זה נמצאים הכפרים הלבנוניים עיטרון ובלידה, ומדרום-מזרח שוכנת מלכיה.

מלכיה חולשת על בקעת נפתלי ועל הדרך המוליכה לכפרים הלבנוניים הנזכרים שמעבר לגבול. מקומה משוח לה חשיבות צבאית רבה, ואמנם מילאה תפקיד מכריע בקרבות על הגליל העליון המזרחי. פעלה כאן חטיבת „יפתח“. ב-15 למאי נכבשה מלכיה בהתקפת פתע ואתה המחנה הצבאי הבריטי והמשלט החולש על קדש הערבית. האויב ידע אף הוא את חשיבותה וריכוז להתקפת נגד למעלה מ-2000 אנשים

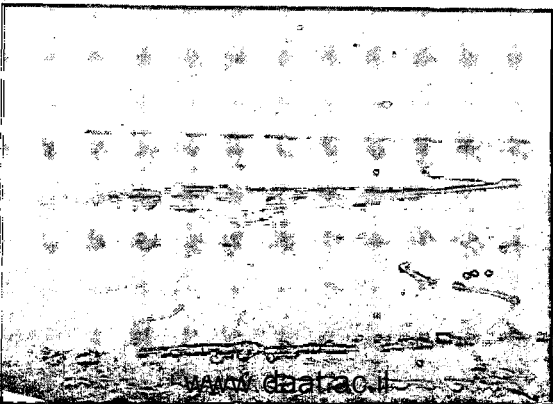
דעת - מכללת הרצוג

בלווי משוריינים, תותחים ואוירונים. אחרי שסבלו אבדות ניכרות, נאלצו אנשי „יפתח“ לסגת לרמות נפתלי.

ב־17 למאי נכבשה על־ידינו מצודת ישע ומיד נעשו הכנות גם לכבושה של מלכיה. הפעולה בוצעה בליל שבת והסתיימה בהצלחה ב־28 למאי. הכוח יצא לפעולה בשעה 21.00. שתי יחידות רגלים התקרבו בחשאי למלכיה, וטור משורין, שיצא מרמיס, חצה את השדות ועלה על הכביש הלבנוני בקרבת מיס אל ג'בל. מתוך מגמה לאגף את הצבא הלבנוני מן העורף, בשעה 23.00, נערכה התקפת הטעיה על קדש הערבית. אחרי שבמשך שעה וחצי התנהל קרב קשה והמשוריינים בוששו לבוא, לא נראו סיכויים רבים להבקיע את הביצורים החזקים של הלבנונים.

בינתיים עבר הטור המשורין ללא התנגדות את מיס אל ג'בל ורק כבלידה נתקל באש כדורים מבקיעי שריון. המשוריינים השיבו אש והאויב נסוג בבהלה. הטור המשיך לנוע אל עבר עיטרון ונתקל

סבט ממצודת ישע (נבי יושע) על ימת החולה וחלק מהביצות



דעת - מכללת הרצוג

בשיירה לבנונית. השיירה הושמדה, עיטרון נעובה מתושביה, והצבא הלבנוני כרת.

עתה פנה הטור מערבה, למלכיה. הלבנונים חשבו שהנה הגיעה התגבורת המקווה. כשעמדו על טעותם נטשו את עמדותיהם וגמלטו בחשכת הלילה.

עם כבוש מלכיה נסגר לשעה קלה שער הפלישה הלבנוני, אלא שהאויב לא השלים עם מצב זה. ב־6 ביוני רוכזו שוב כ־2000 חיילים בליווי מטוסים וטנקים מול מלכיה. חטיבת „יפתח“ כבר פעלה באיזור אחר. הכוחות המועטים שיכלו להתיצב נאלצו לסגת, ומלכיה נתפסה שוב ע״י האויב. ב־30 לאוקטובר, במבצע „חירם“, שוחררה מלכיה בשלישית, והאויב המובס לא הופיע עוד בשעריה.

קדש נפתלי

ממלכיה פונה הגבול, ובמקביל לו, במרחק 100–200 מטר ממנו, גם הכביש. צפונה, ועולה ברכס המזרחי של הרי נפתלי. רכס זה מהווה את פרשת המים בין ימת החולה ובין אגן הנקוז המזרחי של ואדי דובה. ואדי זה הוא הארוך שבואדיות הנשפכים לנהר הליטני. הגבול עובר במקום זה 5 ק״מ מזרחה לואדי ובמקביל לו. נקודת הגבול הקרובה ביותר אחרי מלכיה הוא הכפר הערבי הנטוש קדש, השוכן במקומה של קדש נפתלי העתיקה.

לאחר כבוש הארץ ע״י בני ישראל (יהושע י״ב, כ״ב), היתה קדש בנחלתו של שבט נפתלי (יהושע י״ט, ל״ו). השם קדש נפתלי ניתן לה כדי להבדילה מקדש שבנחלתו של יששכר, ומערים אחרות בשם זה. היא נועדה להיות עיר המקלט הצפונית בארץ. ברק בן אבינועם, מפקד צבא ישראל במלחמת דבורה (שופטים ד, ו), היה בן קדש. העיר המשיכה לשגשג כעיר ישראלית חשובה בגליל העליון עד לכבושה בשנת 732 לפסג״נ ע״י תגלת פלאסר מלך אשור (מלכים ב' ט״ו כ״ט). מאז היה בה בעיקר ישוב נכרי, צורר ליהודים. יוסף בן

דעת - מכללת הרצוג



סביבת קדש

www.daat.ac.il

דעת - מכללת הרצוג

מתתיהו מזכיר אותה לעתים קרובות בספרו „מלחמת היהודים“: „קדש היא כפר חזק לצורים בארץ. ואיבת עולם ומלחמה בין יושביה ובין הגלילים ומספר יושבי הכפר הוא גדול, ומעוז המקום היה למשגב בהצותם על היהודים“. בימי הביניים היתה קדש עיירה ערבית חשובה ומרכז האזור.

התל העיקרי של קדש העתיקה שוכן מדרום לכביש, והוא תפוס בחלקו ע"י חורבות הכפר הערבי. אך גם מצפון לכביש ישנו תל קטן יותר, ועליו שרידים מפיאדים של מקדש אלילי מן התקופה הרומאית. קדש נפתלי החדשה בנויה בקרבת מקום.

בקעת קדש

מקדש יורדת הדרך לבקעת קדש, הנקראת על שם העיר. זוהי בקעה קטנה המצטיינת בצבעה הירוק והמרענן, העומד בניגוד לגבעות החשופות שמסביב. הדרך עוברת על פני הבקעה בחלקה הצפוני. בגבולה המזרחי היא מסתעפת לכמה כוונים. דרך אחת יורדת על-יד מצודת ישע, לעמק החולה ומתחברת עם כביש ראש פינה—מטולה, הדרך השנייה פונה צפונה במקביל לגבול. לרמים ולמשגב—עם. דרך שלישית פונה דרומה, לרמות נפתלי החדשה.

כבישי הכפחון בקטע מלכיה—מטולה

גם קטע זה של הגבול מלווה ע"י שני כבישי בטחון. אחד במדינת ישראל ואחד בלבנון. בישראל עובר הכביש ממצודת ישע לרמים ולמשגב—עם. בלבנון עובר הכביש דרך בלידה—מיס אל ג'בל—עדיסה. דרך זו נמשכת צפונה, לעמק עיון, ועוברת על פני גשר הלוטני אל צפון הלבנון. כביש זה וישוביו שימשו עורך תחבורה ובסיס פלישה ללבנונים בימי מלחמת העצמאות. הכביש הלבנוני עובר בחלקו בעקבות דרך צלבנית שהיתה קיימת בין צפת לעלמה. אף כי השם עלמה ידוע לנו רק מהתקופה הצלבנית, נמצאו בה שרידים גם מתקופת התלמוד וביניהם אבן משקוף מקושטת של בית-כנסת

דעת - מכללת הרצוג

עתיק מטיפוס בתי-הכנסת שבגליל. על האבן חקוקה כתובת עברית: „יהי שלום על המקום הנה ועל כל מקומות עם ישראל“. מעלמה יצאו שתי דרכים צפונה. אחת לאורך שולי אגן הנקוז המערבי של ואדי דובה והשניה לאורך שולי אגן הנקוז המזרחי שלו. דרכי הרוחב המקשרות את שתי הדרכים העתיקות האלה אינן קיימות עוד כיום, אולם השביל הנוח ביותר למעבר ואדי דובה ממערב למזרח נמשך בעקבות הדרך הצלבנית שעברה מתיכנין דרך הכפר שקרה, שגם בו קיימים שרידים מהתקופה הצלבנית. הדרך חצתה את ואדי דבה-הגדול והגיעה אל קלעת אל דובל — מבצר ערבי שנבנה במאה הי"ד.

בימי מלחמת העצמאות אפשר היה להגיע מעמק החולה לישובי רכס נפתלי רק בדרך העולה למצודת ישע. מצב זה הכביד מאד על ישובים אלה והעמידם לפני מצבים קשים. כדי למנוע את השנות המצב שהיה במלחמת העצמאות, נסללה ב־1955 דרך הנמשכת בעקבות השביל הנזכר, והעולה מכפר גלעדי למרגליות ומשם לרמיים.

כביש הנסחון על־יד מצודת ישע



דעת - מכללת הרצוג

נוספה איפוא דרך חדשה העולה אל רכס נפתלי ודרך גישה קצרה יותר לרמים ולמשגב־עם.

כחצי ק"מ מצפון למשגב־עם, וכ־1/3 ק"מ מזרחה מהכפר הלבנוני עדיסה, ליד עמוד הגבול ה־37, מתאחד הגבול עם הכביש הלבנוני, וכעבור 5 ק"מ נוספים הוא נפגש עם הכביש הבא ממטולה. אחרי ק"מ נוסף משנה הכביש שוב את כוונו ופונה דרומית־מזרחית, לכוון מטולה.

מצודת ישע

מצודת ישע היא בנין משטרה, שנבנתה בתקופת המנדט ונקראה בזמנה על שם הכפר הערבי הקטן הסמוך לה, נבי ישע.

חשיבותה הצבאית של תחנת משטרה זו גדולה ביותר. היא שולטת על כביש הגבול הצפוני, על בקעת קדש ועל הדרך לרמים, והיא מתנשאת מעל לחולה ומעל הכביש הראשי לגליל העליון. — מראש פינה למטולה. עם הפגזי הבריטי נמסרה תחנת המשטרה לערבים, שהתאספו בה בהמוניהם כדי להדוף התקפה יהודית משוערת. ואמנם נערכו ע"י כוחותינו שתי התקפות על המשטרה, אלא ששתיהן נהדפו. רק בפעם השלישית, ב־15 למאי, ואחר הפצצה של „פרימוסים", פונתה המשטרה ע"י האויב, ונכבשה ע"י כוחותינו. שם המשטרה הוסב למצודת הכ"ח, על שם 28 הבחורים שנפלו על כבושה. קבר האחים הוקם ממזרח למצודה. אחר הכבוש שימשה המצודה למבצר ולבסיס קדמי להדיפת נסיון הפלישה הלבנוני.

בתקופה מאוחרת יותר הוסב שמה למצודת ישע, המזכיר את שם המשטרה בתחילתה.

משק יפתה, רמים ומשגב־עם

ממצודת ישע נמשכים הגבול והכביש ישר צפונה. הם עוברים ממערב למשק יפתה, שהוקם כאן אחרי מלחמת העצמאות, ומגיעים

דעת - מכללת הרצוג



מצודת ישיע

www.daat.ac.il



יפתח

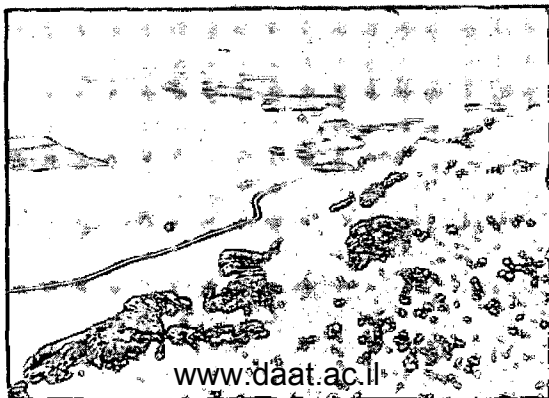
לרמים, השוכנת במקום מנרה הערבית. רמים היתה הראשונה משלוש הנקודות שהוקמו ברצועה צרה זו. ערכן של נקודות ישוב אלה הוא בעיקר בטחוני. מצבן המשקי קשה, כג' רוב הקרקע הניתנת לעיבוד נמצאת בשטח מדינת לבנון. ואף הקרקע המועטה הנמצאת ברשות הישובים זקוקה להכשרה. בעית המים נפתרה רק לאחרונה, ואף זאת לא בשלמות. בגלל המחיר היקר של המים המועלים מן המעינות שלרגלי ההר. עד לאחרונה היה הכרח בהתקנת בורות מיוחדים לצבירת מי גשם. בשנים הראשונות לקיומה של הנקודה היתה קשה מאד גם בעית הקשר. הכביש ממצודת ישע למשגב'עם הוא חדש והקשר היחידי עם רמים היה תחילה בשביל חמורים שעלה מכפר גלעדי דרך הכפר הערבי הונק. כל צרכי המשק סופקו, בשביל זה, לרבות המים.

דעת - מכללת הרצוג

בימי מלחמת העצמאות היה לרמים ולמשגב־עם תפקיד חשוב מאד בהגנת עמק החולה ממערב. רמים היתה נצורה במשך חדשים ונתונה להפגזות ולהפצצות בלתי פוסקות. ההתקפות נהדפו, ורמים שימשה בסיס להתקפת־הנגד של צה"ל. בימי ההפוגה השניה כבשו כוחות "צבא ההצלה" של קאוקג'י משלט חשוב מצפון לרמים. הם ניצלו את העובדה כי משלט זה גבוה מן המשק והטרידו את רמים ואת התנועה בכביש הראשי בעמק. הפרה זו של ההפוגה הביאה בעקבותיה את מבצע "חירם".

ב־31-28 לאוקטובר שוחרר במבצע זה כל הגליל. נכבשו גם הכפרים הלבנוניים בלידה, מיס אל ג'בל, חולה אל עדיסה. במשך חדשים אחדים עמד לרשותנו הכביש הלבנוני העובר דרך כפרים אלה והמתחבר עם רמים. משגב־עם ומטולה. עם חתימת הסכם שביתת הנשק הוחזרו ללכנון השטחים הכבושים, והגבול נקבע שוב בהתאם לגבולות הבינלאומיים מתקופת המנדט.

מבט מרמים (מנרה) על ביצות החולה ועל חימה



דעת - מכללת הרצוג

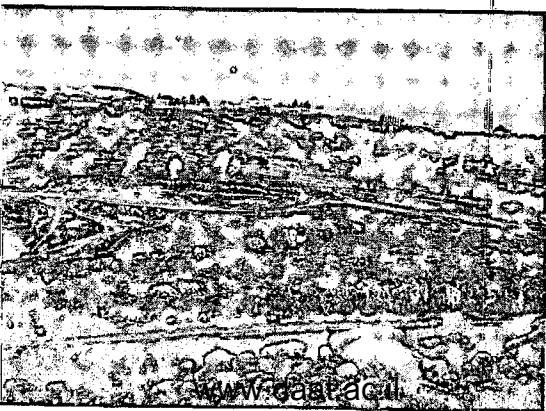
מרגליות (הונין)

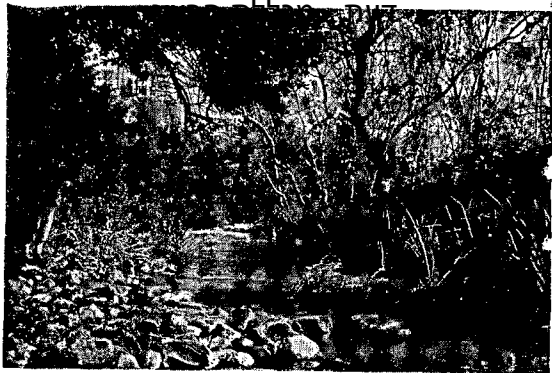
כ־2 ק"מ צפונה מרמים עובר הגבול על פני הכפר החדש מרגליות, שנוסד ביולי 1951. מדרום לו נמצא הכפר הנטוש הונין. בכפר נמצאות חרבות מבצר צלבני גדול בשם קלעת הונין. המבצר נבנה בשעתו כדי לפקח על אחת הדרכים החשובות אשר קשרו את גמלי עכו וצור עם דמשק. המבצר נחרב ע"י המוסלמים, תוקן אחר-כך, ועמד על תלו עד 1837, עת נהרס ע"י הרעש שזעזע את צפון הארץ. בתוך הכפר נמצאות בריכות מי גשמים, האופיניות מאד לכפרי הספר שבגליל. כ־3½ ק"מ מהונין מגיעים הגבול והדרך לכיפה נישאה, עליה שוכנת משגב-עם. הכיפה חולשת על הכפר הלבנוני עדיסה שמעבר לגבול.

עמק עיון

הקטע האחרון שבגבול עם הלבנון עובר בשפתו הדרומית של עמק עיון. בעמק זה עוברת הדרך העתיקה לחמת, הנזכרת פעמים

סטולה — כפי שהיא נראית מעבר לגבול





נחל זן עלייד תל זן

מספר במקרא. עמק עיון היה בתקופות שונות חלק בלתי נפרד של ארץ־ישראל. כשהתפלגה המדינה לשנים, היה עמק עיון בתחום שלטונם של מלכי ישראל. גם בימי פקח בן רמליהו היתה עיון בגבול מדינת ישראל. פקח כרת ברית עם יריבו רצין מלך ארם (סוריה של ימינו), כדי להדוף את צבאות תגלת פלאסר ג' מלך אשור. בעלי הברית לא יכלו לעמוד נגד העוצמה הצבאית של האשורים. עד מהרה השתלט תגלת פלאסר ג' על דמשק ועל ערי המסחר צור וצידון אשר בחוף. הוא כבש את עמק עיון וחלק גדול מממלכת ישראל. תושבי האזורים שנכבשו הוגלו אשורה: „בימי פקח מלך ישראל בא תגלת פלאסר מלך אשור ויקח את עיון ואת אבל בית מעכה... ואת הגלעד, כל ארץ נפתלי ויגלם אשורה“ (מלכים ב', ט"ו, כ"ט). עמק עיון שימש

דעת - מכללת הרצוג

שדה קרב במשך תקופות רבות בהיסטוריה, לרבות במלחמת העולם הראשונה.

מטולה

על גבעה שמדרום לבקעת עיון, בגובה של 550 מטר מעל פני הים, שוכן ישוב הגבול הצפוני ביותר של מדינת ישראל – מטולה. מטולה נוסדה ב־1896, והשם ניתן לה על־פי שם המקום בפי הדרוזים, שישבו כאן קודם לכן. למרות שהאדמה נקנתה כחוק ושלתושבים שולמו פצויים – המשיכו הדרוזים להתקיף בשנים הראשונות את מתישבי המקום. בסוף מלחמת העולם הראשונה לא היה השלטון הצרפתי יציב באזור, ושלטו בו למעשה שודדים ערביים מזוינים. כתוצאה מכך נעזבה המושבה לזמן מה. כשהגיע טרומפלדור ואתו תגבורת, נכבש המקום ולא נעזב עוד. כך הפכה מטולה לאחת משלוש הנקודות (עם כפר גלעדי ותל־חי) שהגנו באותה תקופה על הגליל העליון. בזכות מלחמתן נכלל בשנת 1924 צפון עמק החולה בתחום המנדט האנגלי. בשנת 1941 שימשה מטולה מרכז חשוב לפעולה הצבאית של האנגלים נגד צבאות וישי בסוריה. כשבאה התקפת הנגד של אנשי וישי נעזבה מטולה ע"י מגיניה האנגלים, אולם הנוטרים היהודים לא עזבה, הם שעצרו את התקפת האויב.

דעת - מכללת הרצוג

גבול ישראל-סוריה

גבול ישראל-סוריה מורכב מחמשה קטעים:

(א) גבול תל דן
כיוונו הכללי מזרחה, מגשר אל עג'ר עד נחל חרמון (בניאס).
אורכו: 6 ק"מ.

(ב) גבול החולה
כיוונו הכללי דרומה, מנחל חרמון עד גשר משמר הירדן.
אורכו: 26 ק"מ.

(ג) גבול הירדן
כיוונו הכללי דרומה, מגשר משמר הירדן עד שפך הירדן לכנרת.
אורכו: 15 ק"מ.

(ד) גבול הכנרת
כיוונו הכללי דרומה, משפך הירדן לכנרת עד כביש צמח—
חמת-גדר, אורכו: 28 ק"מ.

(ה) גבול חמת-גדר
כיוונו הכללי מזרחה, מכביש צמח—חמת-גדר עד גשר
אם בטמה, אורכו: 5 ק"מ.
ס"ה 80 ק"מ.

הכיוון הכללי של הגבול שלנו עם סוריה הוא צפון-דרום, רק בשתי גזרות קצרות, בגבול תל דן ובגבול חמת-גדר, סונה קו הגבול בכיוון מזרח-מערב. רבות נקודות התורפה לאורך הגבול הסורי. בעיקר מהווה בעיה בטחונית הגזרה של גבול החולה, הגבול עם סוריה עובר כאן במקביל לגבול ישראל-לבנון, ובס"ה במרחק 14 ק"מ ממנו. עסק החולה מהווה איפוא מעין חצי-אי או לשון השלוחה ממדינת ישראל אל שטחי לבנון וסוריה.

אורכו של "חצי-אי" זה הוא בין 16 ל-20 ק"מ, ורוחבו הממוצע

דעת - מכללת הרצוג

כ"מ 12 ק"מ. לסוריה וללבנון דרכי תחבורה נוחות באזור זה. עם גישה קלה לגבולות עמק החולה, בעוד שלרשותנו עומדת למעשה רק דרך אחת, היא דרך ראש־פינה—מטולה. חדירה לבנונית בעומק 6 ק"מ מזרחה וחדירה סורית 6 ק"מ מערבה, דיין כדי לנתק את עמק החולה מגוף המדינה. עובדה זו מפנה תשומת לב בטחונית מתמדת לגזרה זו של הגבול, אולם, כאמור, אין זו נקודת התורפה היחידה לאורך הגבול עם סוריה.

המעיין יפה במפות 1:100.000 או 1:250.000 יווכח, שבשטח הישראלי נכללים בשלמותם: ימת החולה על כל חופיה, שתי גדות הירדן, בתוספת שטח מ"ר 500 עד 800 מ' של הרי הגולן, ים כנרת על שני חופיו, בקעת חמת־גדר ומחצית הגדה הצפונית של אפיק הירמוך. לעומת זאת, אין הגבול עובר על גב ההר, אלא בחלקו התחתון של המדרון, בגובה 250—200 מטר בלבד. הרכסים החולשים על העמק נמצאים לכל אורכם בידי הסורים.

גבול תל דן

(מגשר אל עג'ר עד נוזל חרמון)

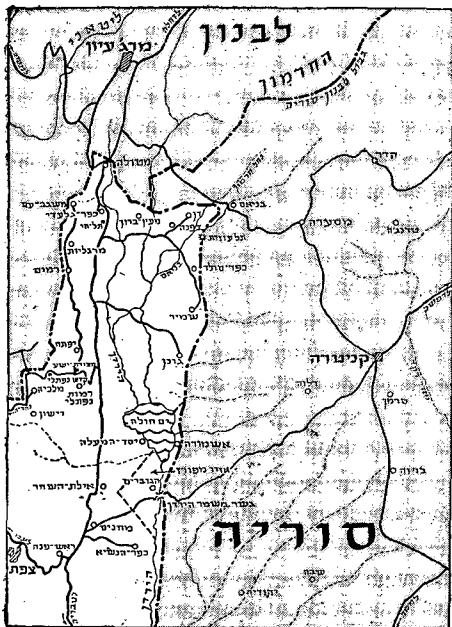
תל דן

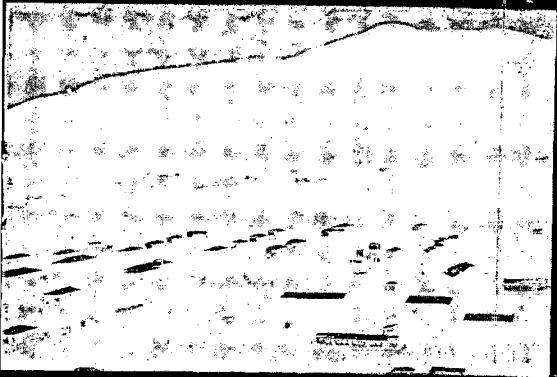
גשר אל עג'ר נקרא בפי אנשי הסביבה גם בשם גשר שניר (החצבני). על שם הנהר המתחיל מהמעיינות שבעמק עיון, ליד הכפר הדרוזי חצביה אשר בלבנון. כוונו הכללי של הגבול במקום זה הוא מזרחה. לאחר דרך קצרה הוא מגיע לתל גדול ובולט. זהו תל דן (אל קאדי), מקומה של דן הקדומה.

מקרה נדיר הוא ששם עתיק תורגם לערבית. קאדי פרושו שופט, או דן. דן היתה ידועה כעיר הצפונית ביותר של תחום הישוב הישראלי.

כדי לציין את תחום הישוב הישראלי בארץ, מצפון לדרום,

דעת - מכללת הרצוג





דן — צלום אוויר

משתמש המקרא בביטוי „מדן ועד באר שבע“. זה היה גבול הישוב, אולם לא תמיד הגבול המדיני. בתקופות התפשטות עבר הגבול הרבה יותר צפונה מכאן. בימי דוד היתה גם העיר עיון (היום תל דבין במרג' עיון) וצידון בתחום נחלת ישראל: „ויצא יואב ושרי החיל לפני המלך לפקוד את העם את ישראל, ויבואו דנה, יען וסביב אל צידון“ (שמואל ב', כ"ד, ד"ו). לפי ספר יהושע היה גם כל החרמון (יהושע י"ג, י"א) בתחום אזור הכבוש. הערים דן ובאר שבע היו מרכזי ממשל ופולחן, וזה בגלל היותן ערים שתחמו את ישוב הקבע הישראלי. קדמה לעיר דן העיר ליש. ליש נזכרת בכתובות המצריות כעיר מלוכה בצפון הארץ, החל מהמאה ה־15 לפני הספירה. היא נכבשה ע"י בני שבט דן, שנדחקו מנחלתם הקודמת ע"י לחץ האמורים

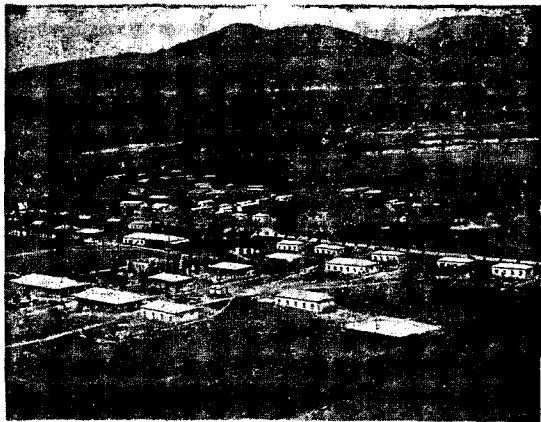
דעת - מכללת הרצוג

ההפגשות, וחיפשו להם נחלה חדשה בצפון. הם הסבו את שמה לדרך והם גם שהביאו אתם את פסל מיכיהו ואת הכהן ששרת אותו, והניחו יסוד למקדש שהוקם בעיר. השבט התנחל בעמק החולה הפורה, ודן נשארה מרכזו הצבאי והמנהלתי.

כשנתפלגה המלוכה לשנים, העמיד ירבעם בן נבט את אחד משני עגלי הזהב בתוך העיר כדי למשוך את לב ישראל וכדי למנוע את עלייתם בימי מועד לירושלים. סמוך לשנת 900 לפני הספירה עלה בן הדד הארמי מדמשק והכה בין היתר את ערי הצפון ואת דן. מאז אין אנו שומעים על העיר ויתכן שהיא נחרבה במלחמה זו.

הגבול מקיף את התל העתיק, את החורשה ואת המעין עשיר המים, הפורץ לרגליו ממערב. זוהי תחילתו של נחל דן, אחד משלושת מקורותיו העיקריים של הירדן. כ־1,000,000 מטרים מעוקבים מים שופעים בו ליממה. (כ־12 מטר מעוקבים בשניה).

דפנה — צלום אוויר



דעת - מכללת הרצוג

דן ודפנה

מדרום לדן העתיקה נוסדו בשנת 1939 שני הקבוצים דן ודפנה. דפנה נקראת על שם עיר שעמדה בצפון עמק החולה בימי בית שני היא נזכרת לראשונה בכתבי יוסף בן מתתיהו: „והאגמים משתרעים עד דפני ושם ארץ מעיינות רבים אשר מהם יוצא הנהר המכונה בשם הירדן הקטן“. לשני ישובים אלה ולישובים הסמוכים נועד תפקיד חשוב בימי מלחמת העצמאות, ועל כך עוד להלן (ראה גבעת עוז). כ־3 ק"מ צפונית-מזרחית לדן, בין עמוד הגבול 39 ל־40, נוגע כמעט הגבול בכביש מרג' עיון—דרום החרמון, בניאס וקונטרה.

גבול החולה (מנחל הרמון עד גשר הירדן)

בניאס

מזרחה מנקודת הפגישה של הגבול והכביש, נמצא הכפר הערבי בניאס. שם הכפר היא שבוש מהשם היווני פאניאס. הנגזר משמו של אליל הטבע והיערות פאן. מקדש לכבוד אל זה עמד כאו בצלע החרמון, ולידו נמצאת המערה שממנה פורץ המעין המזין את נחל הרמון. הוא נקרא בערבית בניאס. המקדש נחרב ברעידת אדמה, ושדודו ממנו מעט שרידים וכמה כתובות יוניות. פיליפוס בנו של הורדוס בנה כאן עיר וקרא לה קיסרי של פיליפוס. לעיר היתה חשיבות צבאית רבה. היא שכנה על הדרך מנמלי החוף עכו וצור והוליכה למפרץ הפרסי. סביבה התנהלו קרבות רבים. הקרב המפורסם ביותר היה כאן בשנת 198 לפסה"נ. בקרב זה נגף הצבא התלמי-מצרי והארץ עברה לידיהם של הסלבקיים הסורים. על חשיבות המקום מעודות גם חורבות המבצר הצלבני קלעת סוביבה, הנקרא בפי הערבים גם קלעת נמורה, והוא אחד המבצרים החזקים ביותר בארץ מימי נושאי הצלב. מבצר זה שמר על הדרך המוליכה מחוף הים, ומלכי סוריה המוסלמים לטשו אליו בקביעות את עיניהם. המבצר



מפל המים של נהל הרמון

דעת - מכללת הרצוג

בבנה על הר תלול המתנשא בגובה 760 מ' והחולש על כל הסביבה, ממנו תצפית נפלאה על עמק החולה, על הרי נפתלי במערב ועל פני צפון רמת הגולן הלבשן.

כ־400 מטר דרומית-דרומית-מערבית מעמוד הגבול נמצא מפל המים של נחל חרמון.

מנחל חרמון פונה הגבול בכווני הכללי דרומה, אל גבעת עזו, ועובר עק פני המורד התלול של הרי הגולן, מעל לישובי הספר כפר סולד, שמיר, מעלה הבשן וגונן. דרומה ממעלה הבשן חולש סו הגבול על האיזור בו היו ביצות החולה. שהשתרעו עד ל־4-5 ק"מ מצפון לימת. לכל אורך השטח הזה לא היו כל דרכי מעבר, נקודת התורפה הבטחונית היתה מצפון או מדירים לשטח זה. מכאן מסתבר למה ניסו הסורים במלחמת העצמאות לתקוף את דן ודפנה ולא עברו דרומה להן.

גבעת עזו (תל עזיזית)

במלחמת העצמאות היתה גבעת עזו נקודת המוקד של המערכה בגזרה הצפונית של החולה. גבעה זו צופה על פני ישובי עמק החולה הצפוני והסורים שהתבצרו עליה בראשית המלחמה, התכוננו להסתער ממנה על הישובים הסמוכים דן, דפנה, שאר-ישוב וכפר-סולד. הלחץ הסורי הייב אותנו לתפוס את הגבעה בהקדם ולהחזיק בה. ואמנם נכבשה הגבעה ע"י כוחותינו כלילה שלאחר ההפוגה הראשונה. הסורים ערכו התקפות נגד והטילו לקרב חיל רגלים ושריון, כשהם מסתייעים באש תותחים מהכפר הסורי עין פית. ההתקפות נהדפו והגבעה נשארה בידינו. חשיבותה של גבעת עזו כקדש קפיצה להסתערות על החולה קסמה לסורים, הם החליטו לכבשה ויהי מה. בשעות האחרונות לפני התחלת ההפוגה השנייה נפתחה התקפה מחודשת. הסורים הסתערו גלים גלים, בלי לשים לב לאבידותיהם, אולם עד כניסת ההפוגה לתקפה לא הצליחו לכבוש את הגבעה. הם

דעת - מכללת הרצוג

המשיכו בקרב גם לאחר מכן עד שהתגברו בכוח עדיפותם הרבה על המגינים המעטים.

אחרי חתימת הסכם שביתת הנשק, ב־20.7.49, פונו גבעת עזר וסביבתה ע"י הסורים ונקבעו כאזור מפורז.

ימת החולה (החוף המזרחי) וקבוץ איל

בקטע זה עובר הגבול ממזרח לים החולה, ומשאר בדינו רצועה צרה של חוף וחלק קטן של מדרון ההר — 500—900 מ' בסך־הכל. חופה המזרחי של החולה הוא אדמת סחף פוריה, נוחה לעיבוד ואינה תובעת כמעט השקאה מיוחדת. לעומת זאת, קשה המדרון. הוא משופע וזרוע אבני בזלת לרוב. בט"ו בתמוז תש"ו (3 ביולי 1947) עלה לדורדרה שבחוף המזרחי קבוץ איל. כל הסירות של חולתה ויסוד המעלה גויסו

כפר סולד

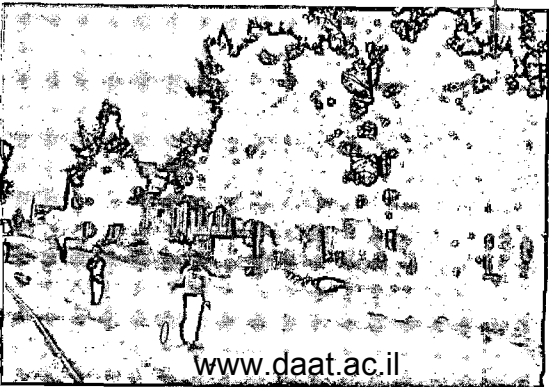


דעת - מכללת הרצוג

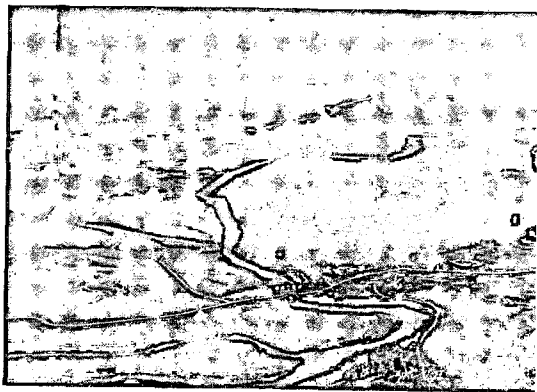
למבצע, ולאור הירח העבירו למקום את הצריפים, את כלי העבודה והציוד. בשעות הצהריים עמד המחנה על תלו — מגדל בטחון וליד צריפי המגורים, וסביבם חומת אבני בזלת. בריחוק 30 מטר מהחצר הותקנה גדר תיל דוקרנית. קיום הקשר עם הישובים שמעבר לימה נבעמק החולה היווה את הבעיה המרכזית והקשה ביותר.

מדרום, מצד משמר הירדן וגשר משמר הירדן, אין כל דרך. האזור מבוזר בנחלים ומשובש בביצות. כך גם היה מצד צפון. לכן הוחל בסלילת דרך מכביש דפנה אל כפר סולד ושמיר, מתוך מטרה לחבר את כל ישובי הספר עד איל. אולם עד מלחמת העצמאות לא הספיקו להשלים את המלאכה. עכשיו כבר קיימת הדרך, אולם במצב המדיני הקיים אין זו דרך נוחה. כדי להקל על הגישה לכפר סולד ולשמיר נסלל קטע חדש המתחבר אל הדרך המסתעפת אל עמיר מכביש אילת-השחר—מטולה. הדרך הנמשכת למרגלות הרי הגולן אינה חדשה בתולדות הארץ. לדעת חוקרים שונים עברה לפניו בקו זה דרך רומאית, שהוליכה עד גשר משמר הירדן ומשם בדרך רגילה

במשמר הירדן לפני תריסתה עליידי הסורים



דעת - מכללת הרצוג



הירדן בקרבת נשר

לקיסרי. בגלל בעיית התחבורה וחוסר האפשרות להגיע במהירות לאיל, היה בזמנו הכרח לעזוב את תופו המזרחי של ים החולה. עתה נושב המקום מחדש, אם כי בעיית התחבורה טרם נפתרה בשלמותה. כ־2 ק"מ מדרום לימָה מצטמק השטח שלנו מעבר לירדן לכמה עשרות מטרים ועובר על פני גשר משמר הירדן.

גבול הירדן (מגשר משמר הירדן עד שפך הירדן לכנרת)

גשר משמר הירדן

גשר משמר הירדן, בו עבר הכביש מא"י לסוריה, נבחר לא במקרה כמקום מעבר. מדרום לימת החולה נמשכת ביצה ורק אחרי $2\frac{1}{2}$ ק"מ ישנה אפשרות לעבור את הירדן ברגל או על גבי בהמת משא. זוהי סביבת משמר הירדן. גם מדרום לשטח זה קשה המעבר,

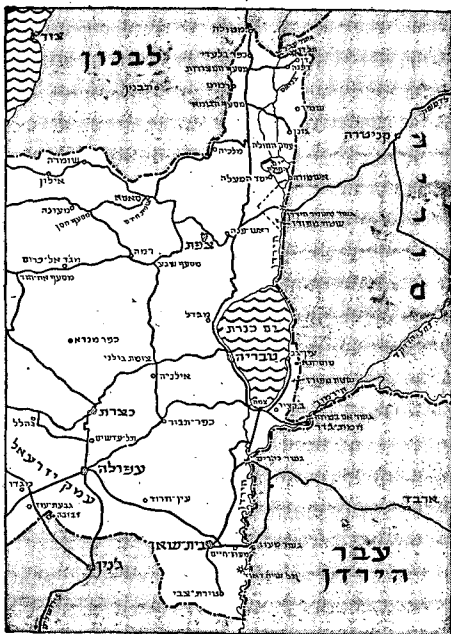
דעת - מכללת הרצוג

כי אשדות החרים הירודים לבקעה תלולים כאן מאד. כפי שמעידים כלי הצור הפזורים באיזור ושרידי חיות פרא שאינן קיימות עוד בימינו, היה המקום מיושב עוד בתקופה הפרהיסטורית. משחר ההיסטוריה עברה כאן הדרך הראשית מארם גהרים למצרים — היא „דרך הים“ המפורסמת; ובכל הדורות היתה כאן אחת הכניסות העיקריות לארץ. כיבוש מעבר זה של הירדן מקרב מיד כל תוקף ללב הגליל ומונע ממנו את הקשיים ואת הסכנה הכרוכים בדרך הנמשכת לרגלי הרי נפתלי (כיום דרך ראש־פינה—מטולה). על כן שימש המקום נקודת מוקד למלחמות רבות, לרבות בעת החדשה. במלחמת העולם הראשונה ניסו התורכים והגרמנים להשהות כאן לזמן מה את התקדמות גדודיו של גנרל אלנבי ע"י פצוץ הגשר שעל הנהר. במלחמת העצמאות התנהל כאן אחד הקרבות המרים ביותר. לאחר שהסורים נכשלו בהתקפתם על הדגניות, הפנו את כל כוחם לסכיבה זו. הם עלו על משמר הירדן כשהם מסייעים בטאנקים, בתותחים ובאווירונים. הנקודה שנכבשה נועדה לשמש להם ראש־גשר לכיבוש הגליל כולו. אולם התקפתם נשברה, ולפי הסכם שביתת הנשק סיגו באביב 1949 גם את המושבה ההרוסה עצמה. הם נסוגו אל מעבר לגבול שנקבע — מאתיים מטר בעבר הירדן מזרחה. שתי גדות הנהר נשארו בגבולות מדינת ישראל. במקומה של משמר הירדן החרבה קמו שתי נקודות ישוב חדשות: הגוברים ובני צפת.

האזורים המפורזים על הירדן העליון

בעקבות מלחמת העצמאות הפך השטח הצר ממזרח לירדן, בין החולה לשפך הירדן לכנרת, לאיזור מפורז. לשטח הזה שתי בליטות גם ממערב לירדן. האחת מדרום לים החולה והשניה מצפון לים כנרת. לבליטה הצפונית צורת משולש שזה־שוקיים. שאורך בסיסו כ־8½ ק"מ. בסיס זה מתחיל כק"מ אחד מהחוף הדרומי־מערבי של ים החולה ונמשך לאורך הירדן עד למעין שממזרח לכפר מנצורת אל

דעת - מכללת הרצוג



דעת - מכללת הרצוג

ח"ט. קרקודו של המשולש נמצא $3\frac{1}{2}$ ק"מ ממערב לירדן, במרחק $1\frac{1}{2}$ ק"מ מחצור.

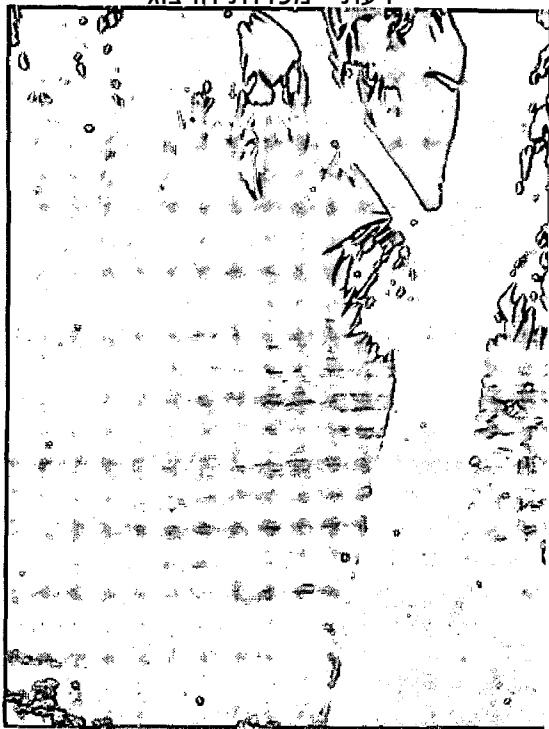
הבליטה הדרומית דומה אף היא למשולש, אם כי קטן יותר. היא מתחילה מהירדן, מול עמוד הגבול ה-60, ועוברת בכיוון דרום-מערב עד למרחק של כ- $\frac{3}{4}$ ק"מ מהירדן. הקדקוד של המשולש סוגע בקואורדינט האורך 207 — ומכאן יורדת השוק השנייה אל שפך הירדן לכנרת. לאורך הירדן העליון, מגשר משמר הירדן ועד שפך הירדן לים כנרת, בסביבת גבעת קלע (תל מוטילה), אין בעומק של 2— $1\frac{1}{2}$ ק"מ ממערב לירדן אף ישוב מתוך לכפר 'הנשיא.

רוחב הרצועה המפורזת שממזרח לירדן מגיע רק ל-500—800 מ', אולם לרצועה צרה זו חשיבות גדולה מאד בשבילנו. כדי להבין את הדבר יש לזכור שהירדן זורם במקום זה במהירות רבה. אורכו בקו אורך הוא 16 ק"מ בלבד ואילו ההפרש בגובה הוא 282 מ'. גובה ימת החולה לפני היבוש היה 70 מ' מעל פני הים, ואילו הכנרת היא 212 מ' מתחת לפני הים. מהירות זרימת המים מאפשרת את נצולם הקל להפקת אנרגיה חשמלית, ואמנם חשב רוטנברג תחילה להקים את מפעל החשמל בשטח זה. למקום זה חשיבות חיונית אחרת. המים הנמצאים בשפע רב כל-כך בצפון והמתבובזים שם ללא טעם דרושים ביותר בדרום ובנגב. נצול שתי אפשרויות חשובות אלה מותנה בשליטתנו בשני עברי הנהר. מכאן חשיבות הרצועה שבידינו.

גבול הכנרת (משטח הירדן עד כביש צמח — המתגדר) בקעת בטיחה

מול גבעת קלע (3 ק"מ מצפון-מערב לשפך הירדן לכנרת) נמצא ממזרח לירדן הכפר הסורי אל-מזר. כפר זה שוכן מצפון לבקעה קטנה יפה, היא בקעת בטיחה. כדומה לבקעת גינוסר ממערב לכנרת, פורה גם עמק בטיחה מאד. התהוותו היא תוצאה של סחף כמה נחלים היורדים מהרי הגולן.

דעת - מכללת הרצוג



דעת - מכללת הרצוג

צימי בית שני, וביחוד בשלהי התקופה, היה העמק מפורסם בישוביו העבריים. הישוב המרכזי והמפורסם בו היה בית צידה, הנזכרת תכופות בכתבי הקודש של הנוצרים.

לאורך 11 ק"מ מהחוף הצפוני-מזרחי של הכנרת, משפך הירדן לימה ועד למעינות החמים של חירבת אל חמה (3.5 ק"מ מצפון לעין גב), שייכת למדינת ישראל רק רצועה צרה של 20–50 מ' ואילו החוף בכללו, לרבות עמק בטיחה, שייכים לסוריה. גבול משונה זה הוא ירושת המנדט. בשעת המשא-ומתן בין בריטניה לצרפת על חלוקת אזורי השפעה במזרח התיכון, דרשו הבריטים את הכללת מי הכנרת בתחום המנדט, מאחר וכמה שרידים שבחופיה קשורים בחיי ישו והשליחים, ונחשבים כמקומות קדושים לנצרות; והרי אין להוציא את המקומות הקדושים מארץ הקודש. הצרפתים הסכימו לוותר על הימה, אבל לא על השטחים מזרחה לה. האנגלים עמדו על דרישתם הכללית גם איזור חוף מינימלי בגבול המנדט, כדי לאפשר פקוח יעיל על הימה וכדי להשאיר לדיגים שטח מספיק לפרישת רשתותיהם. היות וחלקו הצפוני-מזרחי של ים הכנרת עשיר ביותר בדיגים, הוסכם שגם הדיגים הסוריים יוכלו לדוג באיזור זה. כידוע, נתון גובה פני המים בימת הכנרת לתנודות. בבורא החורף זורמים מים רבים לכנרת, והיא עולה על גדותיה ומציפה את הרצועה הצרה השייכת לנו. רק בקיץ, בגבור ההתאדות, מצטמקת הימה ומגלה את ככרת האדמה אשר נעלמה בחורף. לפי החלטת האו"ם מיום 29 בנובמבר 1947, שייך ים הכנרת כולו על חופיו המערביים והמזרחיים למדינת ישראל. אחרי מלחמת העצמאות הקימו הסורים שרשרת מוצבים על החוף, בעיקר בצפון-מזרח הכנרת, והם מסכנים את הדיג ואת חיי הדיגים, הנאלצים להתקרב לגבול הצפוני-מזרחי העשיר בדיגים.

סופיתא ועידגב

מהמעינות החמים של חירבת אל חמה פונה הגבול בכוון דרומי

מזרחי ועולה בהרי הגולן לגובה של כ־440 מ' מעל פני הכנרת. מקום מיוחד קנו לעצמם בשטח זה הריסות סוסיתא ועיר־גב שלרגליה. סוסיתא היתה עיר הלניסטית גדולה על החוף המזרחי של הכנרת, עד שנכבשה ע"י אלכסנדר ינאי, ומאז ישבו בה גם יהודים. גם אז נשארו רוב תושביה נכרים. פומפיוס נתק אותה מיהודה והיא היתה לאחת מערי הדיקפוליס. ברית עשר הערים היווניות. בימי הורדוס סופחה שוב בהסכמת הרומאים ליהודה. לבסוף נכללה בפרובינציה הסורית. בימי המלחמה ברומא התנפלו תושביה הנכרים על יהודי העיר וערכו בהם פרעות. אמנם אחרי התורבן חזרו יהודים לשבת בעיר. אבל היא נשארה בעיקר עיר של גויים ותושביה היהודים היו פטורים מתצוות התלויות בארץ.

הקרקע הפורייה, המים הזורמים במשך כל השנה לנחל עין גב והים העשיר בדגה — הכשירו את הסביבה להיות מקום התיישבות כבר בתקופה הפרהיסטורית. מעידים על כך כלי הצור הרבים הפזורים על הגבעות שמסביב. עד היום ניכרים יפה שרידי כביש רומאי בוואדי ג'מוסיה הגובל בהר סוסיתא מדרום. ליד דרך זו עולה בתוך הנחל שביל, בו אפשר לעלות בנקל אל הרי הגולן המתרוממים לגובה של 600 מ' מעל לכנרת. כנראה קשרה הדרך הרומאית העתיקה את נמל סוסיתא עם רשת הדרכים בעבר המזרחי של הירדן. הישוב שהיה קיים על ההר ישב אם כן על עורק תחבורה חשוב — הדרך מערי החוף של הכנרת לאפק המקראית (כיום העירה הסורית א־פיק, היושבת בצומת הדרך העתיקה אילת—דמשק). לא יפלא איפוא שגם במלחמת העצמאות גיסו הסורים, אם כי ללא הצלחה, להשתמש בדרכים אלה כדי לכבוש את סוסיתא ואת עיר־גב ולהשתלט על חופה המזרחי של הכנרת.

המערכה על עיר־גב לא התחילה במלחמת העצמאות. הישוב הוקם כאן בימי המאורעות, והיה תחילה ישוב חימה ומגדל. כבר אז נערכו עליו התקפות רבות וגם אז היה ניתן לקשיי תחבורה ולסכנות קשות.

דעת - מכללת הרצוג

מצב זה חזר בממדים הרבה יותר גדולים ומסוכנים בימי מלחמת העצמאות. עוז עמידתם של חברי המשק שמר את חופה המזרחי של הכנרת למדינת ישראל.

מסוּסיתא נמשך הגבול על מדרון הרי הגולן, בעוקפו ממזרח את הישוב בית קציר, הנמצא בפתחו של הירמוך.

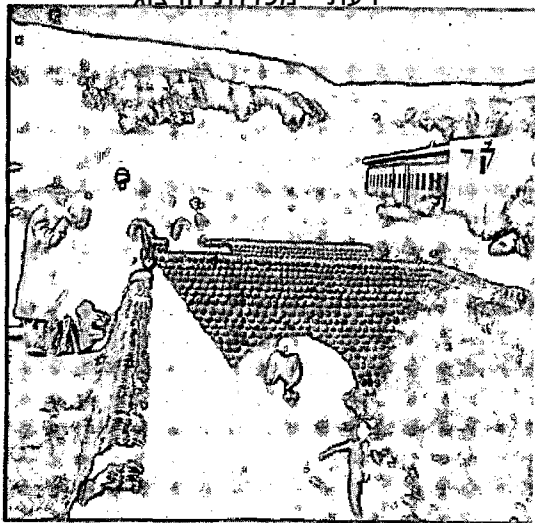
בית קציר

בית קציר נמצאת על גבעה שארכה כ־1½ ק"מ, המתנשאת מעל לכנרת. לפני הוסד הקבוץ, קראו לגבעה זו תל אל־קצר, כלומר גבעת המצודה. מגבעה זו רואים יפה את הישובים שבצמק הירדן. מדרום לכנרת. במלחמת העצמאות הכירו הסורים בחשיבותו הצבאית של המקום והפגיוו מכאן בתותחים את הדגניות ואת ישובי צמק הירדן האחרים. מכאן גם נפתחה במאי 1948 ההתקפה הגדולה על הדגניות, שהסתיימה בכשלון הרוץ של צבאות הסורים.

גבול חמת גדר (מעמוד הגבול ה־71 על כביש צפח—חמת־גדר עד גשר אם בטמה).

חמת גדר

חמת־גדר שוכנת בבקעת הירמוך. היא התפרסמה בימי קדם במעינות הגפרית החמים שלה, והודות להם התפתח כאן ישוב חשוב, ביחוד בסוף הבית השני ובתקופת המשנה. נשאר ממנו שרידים רומאיים—הלניסטיים רבים, ביניהם מרחצאות ואמפיתיאטרון. כמו כן נתגלה כאן שריד בית־כנסת יהודי, נושא כתובת עברית־ארמית, וקטוטים רבים. במרכז הישוב עמדה העיר חמת־גדר, המוזכרת תכופות במקורות שלנו. בכניסה המזרחית לבקעה נפגשים הגבולות של שלוש מדינות: ישראל, סוריה ועבר־הירדן.



מרחצאות חמת גדר

מעבר הירמוך

באפיק הירמוך, בין הרי הגולן מצפון והגלעד מדרום, עוברים הכביש ומסילת הברזל המתחברת עם המסילה התג'וזית. בכל התקופות היתה כאן אחת מנקודות המוקד במערכות על השליטה בארץ. בימי אחאב מלך ישראל ניסו הארמים, יושבי סוריה של ימינו, לפרוץ את

דעת - מכללת הרצוג

שערי הארץ מצפון־מזרח. נקודת המוקד של המערכה היתה באסם (היא א־טיק) הנזכרת לעיל, אולם המלחמה עצמה נערכה, כנראה, בבקעת הירמוך, בה קיימים עתה הישובים אשדות יעקב, דגניה, שער־הגולן, מסדה וישובים אחרים. במלחמה זו נצח אחאב את בן הדד הארמי: „ויגש איש אלהים ויאמר אל מלך ישראל... יען אשר אמרו ארם אלוהי הרים (אלוהי ישראל) ולא אלוהי עמקים, ונתתי את כל ההמון הגדול הזה בידך וידעתם כי אני ה'... ויכו בני ישראל את ארם מאה אלף רגלים ביום אחד וינוסו הנותרים אפקה אל העיר ותפול החומה על עשרים ושבעה אלף איש הנותרים, ובן הדד נס” (מלכים א', כ', כ"ח, כ"ט, ל').

גם בסוף התקופה הביזנטית התנהל בסביבה זו אחד הקרבות החשובים. בשנת 636 פרצו הערבים דרך בקעת הירמוך לארץ, ויום הירמוך מפורסם במסורת הערבית כיום הקרב החשוב ביותר במלחמתם עם הנוצרים. במלחמת־העולם הראשונה התחולל בצמח קרב אכזרי בין כוחות הגנרל אלנבי המתקדמים לבין הכוחות התורכיים. הבריטים גברו על התורכים השתלטו על בקעת הירמוך. קאוקג'י קרא לצבאו בשם „צבא הירמוך” כדי להזכיר לאנשיו את עברם המפואר ולעודדם בקרב. הגיסות הסורים נעו במעבר הירמוך ונערכו להתקפה על הדגניות. בהשתלטם על אחת הכניסות החשובות של הארץ ממזרח, קיוו לפרוץ מכאן לעמק הירדן ומשם לטבריה ולגליל העליון. שבועיים נמשכה המערכה, שהיתה אחת הקשות ביותר במלחמת העצמאות, ובסופה נגף האויב כליל ונסוג.

דעת - מכללת הרצוג

גבול ישראל וממלכת ירדן בגזרה הצפונית-מזרחית

גבול ישראל וממלכת הירדן בגזרה זו מורכב משני חלקים:

1. גבול הירמון, מגשר אום בוסמה (בעמק חסת גדד) עד תחנת הכח בנהריס, כ"4-13 ק"מ.

2. גבול הירדן, מתחנת החשמל בנהריס עד ל-4½ ק"מ מדרום לסירת צבי, כ"35 ק"מ.

הגבול הצפונית-מזרחי עם ממלכת הירדן נשאר בדרך כלל גם אחרי מלחמת העצמאות כפי שהותוו לפי הצעת ועדת החלוקה מטעם האו"ם. אמנם בהצהרת בלפור מ'2 לנובמבר 1917 הוכרה זכות היהודים על ארץ-ישראל כולה, אלא שב'1922 שונתה התמונה לחלוטין. עבר-הירדן המזרחי, שהיווה כשני שלישים משטח המנדט הבריטי, הוצא מתחומי הבית הלאומי. הגבול בין ארץ-ישראל ועבר-הירדן הותוו לאורך ציר ירמון-ירדן, ודרך ים המלח והערבה לאילת. בימי המנדט היווה איפוא הירדן את קו הגבול. כיום נשען הגבול על הירדן רק עד שפך ואדי מלח (ראה לעיל), כ"4½ ק"מ מדרום לסירת צבי. מכאן דרומה אנו משוללים גבול ברור.

יש לציין, שברוב התקופות ההיסטוריות לא היווה הירדן את גבול הארץ במזרח. בתקופת הבית הראשון ישבו בעבר הירדן המזרחי שנים וחצי משבטי ישראל גם בתקופת העצמאות של החשמונאים ובימי הורדוס היה עבר-הירדן חלק מממלכת יהודה. בתאור הגבול המזרחי שלפני הכבוש נזכר אסנם הירדן כגבול המזרחי של ההתנחלות העתידה. אולם בזאת משתקף רק תחום השלטון המצרי לפני החדירה הישראלית וגבול הישוב הכנעני. אין לגבול זה כל קשר להתנחלות הישראלית: ...וירד הגבול ומחה על כתף ים-כנרת קדמה (מזרחה). וירד הגבול הירדנה יהיו תוצאותיו ים המלח. ואי תהיה לכם הארץ לגבולותיה סביב" (במדבר לד, יא"ב). גם בימי קדם לא

דעת - מכללת הרצוג

היווה הירדן מכשול רציני למעבר. ממילא לא היה זה גבול טבעי. כל זאת, כששתי גדות הירדן היו מיושבות. אולם כאשר שלטה השממה. הפכה בקעת הירדן למכשול רציני למעבר וממילא גם לגבול טבעי. הירדן עצמו הוא נהר צר ורבות בו המעברות.

כיום אין בכל איזור הירדן בין טירת צבי ויריחו אפילו ישוב אחד. לכן מהווה הירדן מדרום לטירת צבי גבול טבעי, ואילו בצפון, כשאנו נוסעים לדגניה ועוברים את גשר הירדן, אין לנו כלל הרגשה שעברנו לחבל ארץ אחר.

עמק הירדן שמדרום לכנרת, עד ל-45 ק"מ דרומה לטירת צבי, מתחלק, כאמור לעיל, לשני חלקים. מפעל הכח בנהרים מהווה את ציר החלוקה.

א) החלק הצפוני, מדרום הכנרת עד מפעל נהרים, מקום שפך הירמוך לירדן.

ב) החלק הדרומי, ממפעל נהרים עד לנקודת הגבול שמדרום לטירת צבי.

שני חלקים אלה אינם שווים בגדלם ובצורתם.

גבול הירמוך ומפעל נהרים

גבול הירמוך מתחיל בגשר אום בוטמה ובעמק חמת גדר ומסתיים בתחנת הכח בנהרים.

על קביעת הירמוך כגבול בגזרה זו השפיע הזכיון שקבל רוטנברג להקמת מפעל החשמל. רוטנברג הבין ששותפות עם הסורים במימי הירמוך עלולה להביא לידי תוצאות בלתי רצויות. על כן דרש עשרה ק"מ מן הירמוך לצורך מפעלו, הצרפתים ויתרו על קטע זה של הירמוך כדי לאפשר לו להקים את המפעל. הזכיון ניתן ב-1921, שעה שלא היתה עדיין הפרדה בין א"י המערבית, למזרחית. עם הכרזתו של עבדאללה כאמיר ועם קריעת עבר-הירדן מא"י, נשאר מפעל החשמל על גבול שטח המנדט. רוטנברג בחר את הירמוך ולא את

דעת - מכללת הרצוג



נהרים — צלום אוויר

הירדן בגלל המצב הטופוגרפי של שפך הירמוך לירדן. הירמוך עובר כאן בבקעה קטנה, נאגם בתוכה ועם יציאתו נופל לירדן. הבקעה שימשה לרוטנברג בריכת אגירה, שמטרתה העיקרית היתה למנוע תלות בכמות הגשמים בשנים שחונות. בהקמת המפעל שינה רוטנברג מעשה בראשית: ע"י הפירת תעלה שאורכה 1.8 ק"מ הורים את הירדן לירמוך. הנוסע בקטע הכביש החדש מקבוץ גשר לבקעת כנרות עובר על פני הסכר של התעלה. גשר הסכר משמש היום מעבר אל אשדות יעקב בעבר המזרחי של הירדן.

דרומית לנהרים נמצא הישוב תל אור, שבו השתכנו בזמנו עובדי המפעל. היום משמש המקום כמחנה ללגיון הערבי. התחנה אינה עוד בידינו.

דעת - מכללת הרצוג

גבול הירדן (מתחנת החשמל בנהרים עד ל-4½ ק"מ מדרום לסירת צבי) ממפעל החשמל דרומה מהווה הירדן גבול ברור בין ישראל לעבר הירדן. מבחינה זו עולה אולי קטע זה של הגבול על קטעי הגבול האחרים. אף-על-פי-כן יש גם בו נקודות תורפה. אלה הן מעברות הירדן, המהוות את נקודות המוקד בדרכי הרוחב, והמחברות את שני עברי הנהר. בקטע זה ידועות 2 מעברות (גשרים) והם:

(א) גשר נהרים (ג'סר אל מג'מע);

(ב) גשר מעוז (ג'סר א-שיח' חוסיין);

גשר נהרים

שם זה ניתן לגשר, כי במקום זה מתחבר הירמוך לירדן. היה כאן תמיד אחד השערים לא"י. בראשית מלחמת העצמאות, עם תחילת ההתקפה על הדגניות, תפסו חיילים עיראקים את תחנת הכוח בנהרים ומיד לאחר מכן ניסו להתקדם מערבה. מקבוץ גשר, הנמצא במרחק ק"מ וחצי דרומית-מערבית משטח הירמוך, נשלחו באותו לילה חבלנים שפוצצו את גשר הכביש בין קיבוץ גשר לנהרים ואת גשר מסילת הברזל. הם השתלטו גם על המשטרה המבוצרת, הנמצאת אף היא בין המפעל והקיבוץ, ולמרות נשקם הדל הצליחו בדרך זו להסל לחלוטיו את תכנית הפלישה בנקודת תורפה זו.

גשר מעוז

גשר מעוז נמצא כ-14 ק"מ בקו אוויר דרומה לגשר נהרים. גשר זה נמצא מול קיבוץ מעוז חיים ומהווה את נקודת המוקד של הדרך המחברת את חוף הים עם עמק יזרעאל, עמק בית שאן והרי הגלעד הצפוניים.

מעברות הירדן

מגשר מעוז ודרומה זורם הירדן בפיתולים גדולים ומסובכים. בגלל הקרקע הרכה, הניתנת להגרף בזרם המים, שכיחה מאד התמוטטות החוף. סחף זה גורם מזמן לזמן לשנוי אפיקו של הירדן

דעת - מכללת הרצוג



פתולי הירדן

דעת - מכללת הרצוג

ולירידת מימיו כתוצאה מסתימת האפיק עליידי הסחף שנצטבר. מבנה שכבות הקרקע מאפשר כאן לנהר לפרוץ לעצמו ללא קושי אפיק חדש. אפשר לעבור בסביבה זו בתוך הירדן בלי שנזדקק לגשר. מעבר מסוג זה נוכל לראות יפה בעמדתנו על תל צ'שית' דאוד, כחצי ק"מ מצפון-מזרח לכפר רופין שעל גדות אחת המעברות המרובות. דרכן אפשר לחצות את הירדן. באמרנו מעברות הירדן, אין הכוונה דוקא למעבר מעל גשר, אלא למקום מעבר נוח במים. על חשיבותן הצבאית של מעברות אלה תעיד העובדה שלכידתן היתה גורם כמעט מכריע בכל מלחמה ומלחמה שהתנהלה באזור זה, החל מימי המקרא וגמור בזמננו.

בימי השופטים פרצו בדרך זו מדין ועמלק: „וישחיתו את יבול הארץ עד בואך עזה ולא השאירו מחיה בישראל ושה ושור וחמור“. לאחר נצחון גדעון ואנשיו על המדינים והעמלקים בעמק יזרעאל ניסו שבטי המדבר להמלט מזרחה דרך עמק בית שאן. כדי לא לאפשר לאויב הנסוג להתחמק, העביר גדעון רצים בכל הר אפרים עם הוראה מפורשת ללכוד את מעברות הירדן ולחסום את דרך נסיגתו של האויב: „ומלאכים שלח גדעון בכל הר אפרים לאמור, רדו לקראת מדין ולכדו לכם את המים עד בית ברה ואת הירדן... וילכדו את המים עד בית ברה ואת הירדן...“ (שופטים ז, כד). תפיסת המעברות הוליכה לתפיסת שני שרי מדין, עורב וואב, שהוצאו להורג, וראשיהם הונבאו אל גדעון מעבר לירדן.

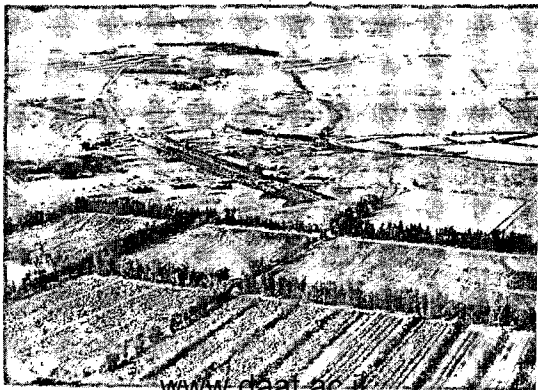
אף גשרי הרומאים על מעברות הירדן מוכיחים עד כמה היה חשוב עמק זה לרומאים מבחינת דרכי התחבורה. כדאי גם לציין את העובדה רבת החשיבות, כי הרומאים פרצו לארץ דרך עמק הירדן. בשנת 63 עבר פומפיוס וחיליו את הירדן מול בית שאן, כנראה בקרבת גשר מעון, השתלט על העמקים ועל הגליל ואחר-כך על יהודה. אחד הקרבות המפורסמים. שהיו על מעברות הירדן מול בית שאן, התנהל בין הערביים והביזנטים. הערבים שבאו ממזרח שיתפו

דעת - מכללת הרצוג

במערכה זו כמאה ושבעים אלף חיילים וכשמונים אלף נפלו חללים. מסורת ערבית מספרת, שכאשר נוכחו הביזנטים שלא יוכלו לעמוד נגד הערבים, פתחו את תעלות ההשקאה, הציפו את השטח והפכוהו לביצה. אם כי הכביד הדבר על הפרשים הערביים, הצליחו אחרי מאמצים להדוף את הביזנטים ולנצחם. לזכר מאורע זה נקרא בערבית התל הנמצא דרומה לנחל בוק בשם תל שלם (תל א־רדעה—תל הרפש). וגם המערכה ידועה בשם „יום רדעה“.

מלחמות נוספות התחוללו באזור בתקופות מאוחרות יותר, בעיקר במאות ה"ב וה"ג לספירה, בין המוסלמים והצלבנים. חשיבותו האסטרטגית של עמק הירדן ומעברותיו נתגלתה גם במלחמת-העולם הראשונה. ב־1918 השתלטו הבריטים במהירות על מעברות הירדן כדי לעצור את נסיגת התורכים והגרמנים אל סוריה. אף במלחמת העצמאות ניסו הערבים לרדת מהרי שומרון כדי לכבוש את טירת צבי ולאחריה את ישובי עמק בית שאן, ולהוציא מידינו את השליטה על מעברות הירדן באזור זה.

טירת צבי



דעת - מכללת הרצוג

www.daat.ac.il

דעת - מכללת הרצוג

תוכן הענינים

3	הגבול הצפוני והצפון-מזרחי
3	הגבול ההיסטורי
6	הגבול הטבעי
7	הגבולות המדיניים
8	גבולות הסנדס
8	גבולות המדינה לפי ועדת האו"ם
10	גבולות הסכמי שביתת הנשק
13	גבול ישראל-לבנון
14	כבישי הבטחון
14	כבישי הבטחון בתחומי מדינת ישראל
17	הישוכים והנהלים לאורך הדרך והגבול
17	פולמה של צור
18	בצת ושלומי
18	חנייה
20	נחל בצת וערוציו
21	ואדי האמו
22	עמק בנה וישוביו
22	אילון - גורן
24	יוקרת
24	שומרה - פורות - נבי רובין
24	תל שער (אבו באבין) - אל מנצורה
24	ואדי עזיה
25	הדרכים בין ואדי עזיה לנחל שומרה
26	תל ראש (חרבת ארויסה)
27	סאמא
28	ברעם
30	מלכיה
32	קדש נמתלי
34	כבישי בטחון בקמע מלכיה-מטולה
34	בקעת קדש
36	מצודת ישע
36	משק יפתח, רמים ומשגב עם

דעת - מכללת הרצוג

40	מדיניות (תזניז)
40	עמק עיון
42	מטולה
43	גבול ישראל-סוריה
44	גבול תל דן
44	תל דן
48	דן וריסנה
48	גבול החולה
49	בניאס
50	גבעת עוז (תל עזיזית)
51	ימת החולה (החוף המזרחי) וקבוץ איל
53	גבול הירדן
53	גשר משמר הירדן
54	האזורים המפורזים על הירדן העליון
56	גבול הכנרת
56	בקעת כטיחה
57	סוכיאת ועין גב
61	בית קציר
61	גבול חמת-גדר
61	חמת גדר
61	מעבר הירמוך
	גבול ישראל וממלכת הירדן כגורה
63	הצפונית-מזרחית
64	גבול הירמוך ומפעל נהרים
65	גבול הירדן
68	גשר נהרים
68	גשר מעוז
68	מעברות הירדן

מקורות

בנו רותנברג	27, 25, 21, 19
ש. 7, 12, 15, 29, 37, 59	באדיבות לשכת העתונות הממשלתית
17, 31, 33, 40, 41, 52, 61	פריאור
20, 25, 38, 39, 46, 47, 51, 53, 65, 67, 69	קלוגר