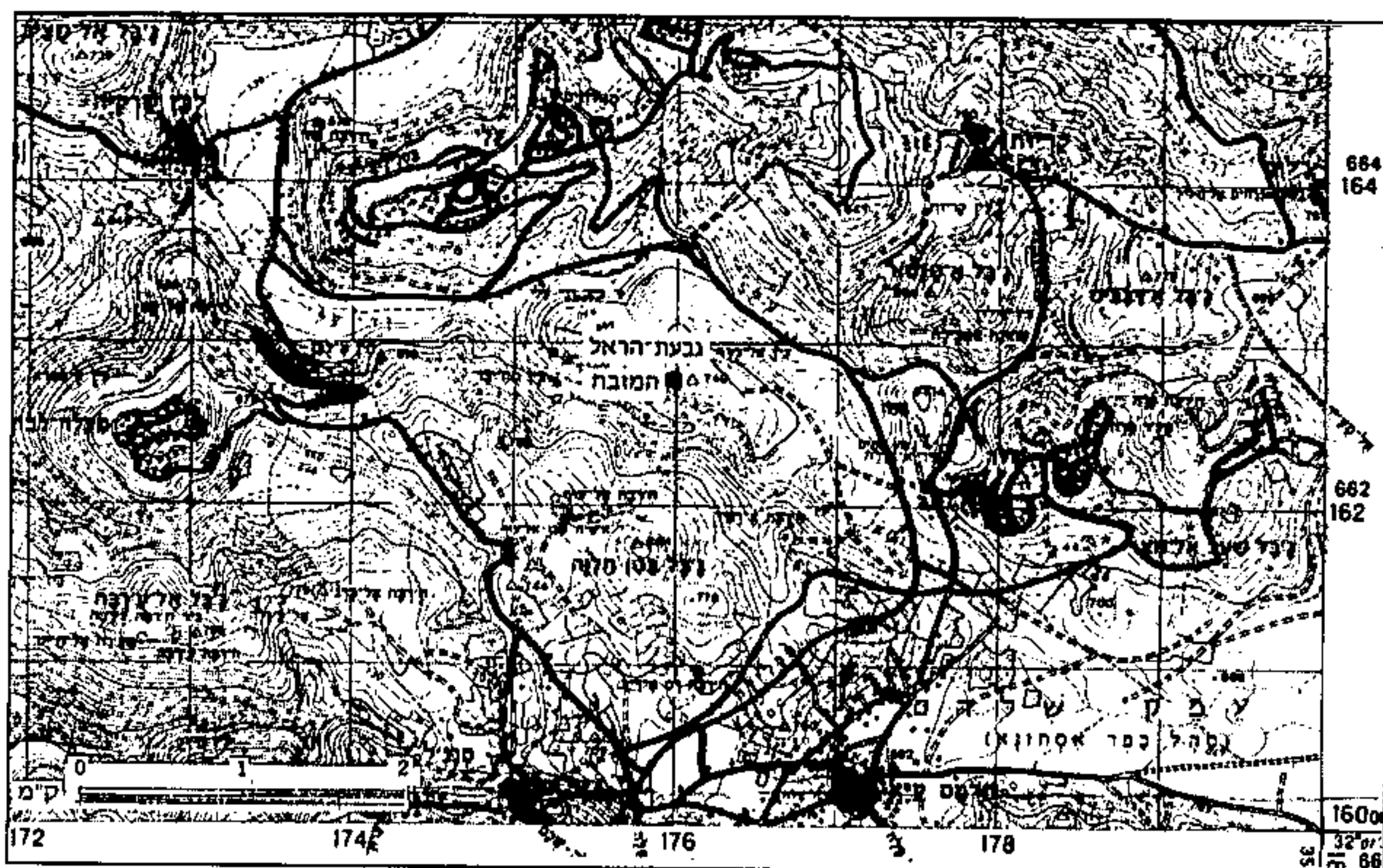


# מזבח חצוב בסלע ממערב לשילה

דורון ניר-צבי ויואל אליצור  
מכללת הרצוג, אלון שבות

## התגלית

כקילומטר וחצי ממערב לתל שילה, במדרון הדרומי של היישוב החדש גבעת-הראל (פסגת הגבעה גובהה 740 מ' מעל פני הים והאתר גובהו 700 מ' מעל פני הים), בגדה הצפונית של נחל שילה העליון (נ"צ 17595/16275), נמצאה לאחרונה תגלית מרשימה – מזבח עולה חצוב בסלע (מפה 1 ואיורים 1 ו-2). המזבח ניצב על טרסה, שמעליה מתנשא מדרון מתון יחסית, ומתחתיה – מדרון תלול מאוד ומצוקי. הפרש הגובה בינו ובין אפיק הנחל

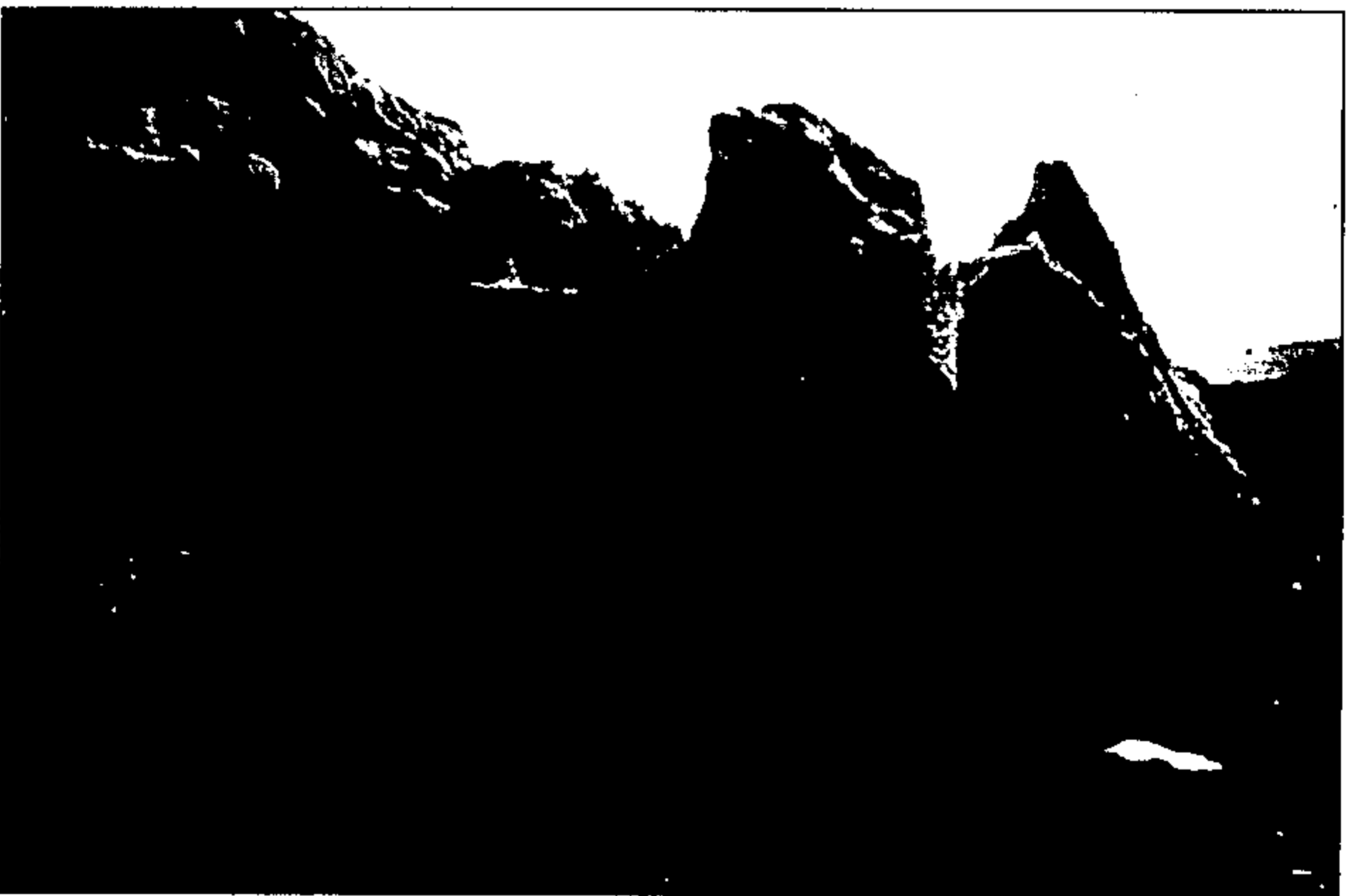


מפה 1: מפת אזור המזבח ממערב לשילה

שמתחתיו כ-120 מ' (המרחק בקו אווירי ביניהם 230 מ'). בתוך האפיק, מתחתיו, מצוי כבשן סיד קדום, ובמרחק 600 מ' מערבה ממנו נובע המעיין עין מחייבר, שבצדו כבשן סיד נוסף. השכבה הגיאולוגית של הסלע, שהמזבח נחצב בו, היא קנומן מחבורת יהודה; מפגש של חוואר מוצא עם תצורת עמינדב. הסלע הוא כנראה "בולדר", שניתק מתוך גוש סלעי, הנמצא מטרים אחדים גבוה יותר. הסלע הוא גיר רך חווארי, שקרום קשה יותר התפתח עליו. רכותו היחסית של הסלע הפכה אותו לנוח לחציבה מצד אחד, אך גם לפגיע יותר



איור 1: מראה כללי של המזבח החצוב



איור 2: המזבח החצוב והסלעים שסביבו

לבלייה לאחר תום השימוש במזבח. גוש סלעי גדול יותר צמוד אל המזבח מצפון, וצדו הפונה אל המזבח נראה מיושר. המרחק בין המזבח ובין הסלע הינו 0.70–1.50 מ'. יש מקום לשער, שההפרדה בין שני הגושים נעשתה בידי אדם בעת חציבת המזבח.<sup>1</sup> בראש

1. תודה לגלעד דנון, שהעלה השערה זו.

המזבח ניכרות ארבע קרנות ובגגו – סימני יישור מלאכותי, היוצרים זווית ישרה בין הקרנות ובין מקום מערכת האש שעל גג המזבח (איורים 3 ו-4). הצד החיצוני של המזבח אינו מיושר היטב וניכרת בו בלייה לא מעטה. גג המזבח אינו ריבוע שלם. ייתכן שהסתתים נאלצו להסתפק בריבוע חלקי בשל נתוני הסלע הטבעי (תופעה דומה ניכרת במזבח מנוח



איור 3: חלקו העליון של המזבח עם הקרניים



איור 4: מבט מקרוב על קרנות המזבח

שבצרעה, המתואר להלן). המזבח ממוקם כאמור במדרון ההר ולכן גבוה צדו הדרומי-מערבי כמעט כפליים מצדו הצפוני-מזרחי. בחלק הימני של הצלע הדרומית-מזרחית יש בליטה מעוגלת ובצדה, בפינה המזרחית, ניכרת פגימה שרוחבה כמטר אחד (איור 5), הפוגעת במקצת במראה המרובע של המזבח.



איור 5: מבט אל  
המזבח מכיוון מזרח

**מידות המזבח:** אורך הצלעות שבראש המזבח (בתחתית הקרנות) 2.20 מ' (דרום-מזרח), 2.10 מ' (צפון-מזרח, לא כולל את הפגימה שבמזרח), 2.15 (צפון-מערב) ו-3.25 (דרום-מערב). האורך המקסימלי של הצלעות בקטע הרחב ביותר הוא 2.90 מ' (דרום-מזרח), 2.90 (צפון-מזרח, לא כולל את הפגימה שבמזרח), 2.60 (צפון-מערב) ו-3.40 (דרום-מערב).

כיוון שהמזבח עומד במדרון וכיוון שבראש כל צלע יש קרן מימין וקרן משמאל<sup>2</sup> נמדדו לכל צלע שלושה גבהים: מתחת לקרן השמאלית, באמצע ומתחת לקרן הימנית. הגבהים

2. עם חריגה אחת: צד ימין של הצלע הדרומית-מזרחית. בשל הבליטה המוזכרת לעיל משוכה הקרן מעט פנימה וגובה המזבח אינו כולל את גובה הקרן

שנמדדו הם: דרום-מזרח: 2.70 מ', 2.20 מ' ו-1.70 מ'; צפון-מזרח: 1.80 מ', 1.20 מ' ו-1.80 מ'; צפון-מערב: 1.95 מ', 1.80 מ' ו-2.75 מ'; דרום-מערב: 3.20 מ', 2.50 מ' ו-3.20 מ'. גובה הקרנות: 53 ס"מ במזרח, 37 ס"מ בצפון, 75 ס"מ במערב ו-65 ס"מ בדרום והיקפן: 2.68 מ' במזרח, 2.32 מ' בצפון, 2.95 מ' במערב ו-2.80 מ' בדרום. זוויות המזבח מכוונות לארבע רוחות השמים: צפון, דרום, מזרח ומערב, וצלעותיו לחצאי-כיוונים: צפון-מזרח, צפון-מערב, דרום-מזרח ודרום-מערב. למרגלות המזבח, במרחק כמטר אחד מצד דרום-מערב, נמצאה פיסת סלע מושחרת, הנראית כחלק מן הקרום הקשה שהיה על גג המזבח (מידותיה כ-8 X 7 ס"מ ועובייה 2-3 ס"מ (איור 6). ניכר בה שנשרפה בחום גבוה מאוד ומראיה דומה לאבנים הנמצאות לעתים קרובות בקרבת כבשני סיד.



איור 6: האבן המפוחמת, שניתקה מראש המזבח

אין בסביבתו הקרובה של המזבח שרידי מבנים עתיקים כלשהם, וכל שרידי העבר מתמצים במעט קרמיקה רומית-ביזנטית, שנסחפה כנראה מן החלק הגבוה יותר של הגבעה. אותה קרמיקה מצויה גם בטרסות שמעל המזבח, וגם שם כמותה מועטת יחסית. הריכוז הגדול ביותר של חרסים נמצא מעט מתחת לפסגה והוא אחיד יותר: אדום, דק ומזוה, ללא סימני סריקה על החרס. חרסים אלה מתאימים לתקופה ההרודיאנית עד סוף ימי הבית השני. באזור הפסגה עצמה נמצא חומר מועט ביותר. על פני המדרון כולו

אין אבני פסיפס. המרחב כולו, לעומת זאת, עשיר באתרים ארכאולוגיים, הפזורים על פני השטח כולו.<sup>3</sup>

החשוב מבין האתרים הארכאולוגיים באזור הוא כמובן **תל שילה**, שהיה בראשיתו עיר כנענית מבוצרת בחומה ובחלקלקה היקסוסית, והפך למרכז הלאומי והדתי של ישראל בראשית ימי העם על אדמתו (בן-נון, תשמ"ז; פינקלשטיין, 1992; תשנ"ו; יבין, 1993; Finkelstein et al., 1993). מבחינה ארכאולוגית מיוחדת באזור זה **ח'רבת רפיד** (מצויה כשני קילומטרים דרומית-מזרחית לאתר המזבח), שהשרידים הקדומים ביותר במרחב כולו נמצאו בה.<sup>4</sup> מסורת חז"ל בתלמוד הבבלי ובפסיקתא רבתי מדברת על אתר נוסף רב חשיבות בסביבה זו – פסלו של מיכה, שהיה מוצב בגרב, במרחק שלושה מילין משילה ("במערבו"), והיה בו פונדק דרכים סמוך לדרך הראשית. גוסטב דאלמן ושמואל קליין הסיקו ממקורות אלה שבימי התנאים היה בסביבה זו פונדק דרכים, אשר בו או בקרבתו התקיימה מסורת פולחנית אלילית קדומה, שהחכמים קישרו עם פסל מיכה. ניתוח הסיפור המקראי בספר שופטים פרק יז בזיקה לנתוני השטח מלמד, שמסורת זו עשויה להתאים גם לפשוטו של המקרא. השם גרב השתמר בשתי גרסאות מקבילות באתרים המרוחקים 1-2 ק"מ מן המזבח הנדון והם **ג'ראבא וע'ראבה**.<sup>5</sup>

### מזבחות בימי קדם – נתוני המקורות לעומת הממצאים בשטח

הקרבת קרבנות היא מן המאפיינים המובהקים של כל התרבויות הקדומות. על פי עדות המקרא הרבו הכנענים להקריב קרבנות לאלוהיהם "על-ההרים הקרמים ועל-הגבעות, ותחת קל-עץ ויען" (דברים יב:ב). גם בני ישראל המשיכו במנהג זה למורת רוחם של הנביאים, ונהגו לזבוח במזבחות ובבמות בתוך הערים ("ויבנו להם במות בכל-עריהם"; מלכים ב יז:ט) ובשדה הפתוח ("מזבחותם כגלים על תלמי שדי"; הושע יב:ב). במשך כל

3. ברדיוס של שלושה קילומטרים מסביב למזבח סקר ישראל פינקלשטיין כעשרים אתרים קדומים (פינקלשטיין, 1987; Finkelstein et al., 1997) ושם הפניות לכל הסקרים הקודמים. יש לציין, שלגבי חלק מהאתרים יש הבדלים משמעותיים ביותר בין שני הפרסומים). כ-100 מ' מדרום לפסגת גבעת הראל, בנ"צ 17615/16265, מצויים גת, קצה גדר אבנים ארוכה ומערת מגורים (ארליך, תשמ"ז).

4. בח'רבת רפיד (נ"צ 1767/1618) ובאתר נוסף, המצוי כ-400 מ' צפונית-מערבית לה (נ"צ 1763/1620), מרובה במיוחד החומר מן התקופה הכנענית הקדומה וכן אותרו חרסים מן התקופה הכלקוליתית (פינקלשטיין, 1987; Finkelstein et al., 1997). על פי קלאי (תשל"ב) יש בח'רבת רפיד גם כלי צור מן התקופה הכלקוליתית.

5. ח'רבת אבו אל-עוף (שטחה חמישה דונמים והיא ממוקמת בנ"צ 1753/1619), שנמצאה בה קרמיקה מן התקופות הישראלית II, הביזנטית, מימי הביניים ומן התקופה העות'מנית (פורת, 1968; Finkelstein et al., 1997), נקראה במאות הקודמות **ג'ראבא** (Hütteroth & Abdulfattah, 1977 וכן Guérin, 1875 = גרן, תשמ"ד). שם זה משמר כנראה את השם **גרב** "שלושה מילין משילה", שפסלו של מיכה עמד בו על פי מסורת חז"ל (סנהדרין קג:ב). הרכס שממערב לה, מעבר לכביש מעלה-לבונה, נקרא **ע'ראבא**, ומצויות בו חורבות אחדות, הנושאות שם זה. גם השם **ע'ראבא** הוא שימור של גרב – "מערבו" בגרסה אחרת (על פי פסיקתא רבתי קלז:ב). דאלמן (Dalman, 1913) זיהה את גרב עם ג'ראבא וקליין (קליין, תרצ"ט) – עם ע'ראבה. לאמיתו של דבר נראה, שהצדק עם שניהם. להשתמרות שם בשתי נקודות סמוכות בשתי גרסאות שונות יש מקבילות בארץ (אליצור, בהכנה).

התקופה הישראלית, להוציא תקופות קצרות בימי חזקיהו ויאשיהו, הקריבו גם נאמני אמונת הייחוד לשם ה' בבמות ובמזבחות ברחבי הארץ כולה. בימי הבית השני פסקה ההקרבה בבמות בתחומים המיושבים יהודים וכנראה גם בתחומי השומרונים, אך האוכלוסייה הפגנית, שהתגוררה בחלקים רחבים של הארץ, המשיכה בתרבות עבודת האלילים העממית עד השתלטות הנצרות.

הממצא הארכאולוגי אינו מייצג משום מה מציאות זו כראוי. במקדשים מתקופת הברזל, שנחפרו בערי הארץ, גם מחוץ למבנים פולחניים, נמצאו עשרות מזבחות קטורת קטני מידות, בדרך-כלל בעלי ארבע קרנות. כן ידועים מזבחות קטורת אחדים מחוץ לתחומי ארץ-ישראל, שהיו בשימוש החל מתקופת הברונזה המאוחרת.<sup>6</sup> מזבחות קטורת קטנים מסוג שונה (עשויים מטין או אבן גיר רכה, מעוטרים בראשם בעיטור גס, מעין שוקת קטנה, לעתים על ארבע רגליים קצרות), שרבים כמותם נמצאו באתרים שונים ואצל סוחרי עתיקות, תוארכו לתקופה הפרסית, וחוקרים אחדים מצאו זיקה בינם ובין התרבות של צפון ערב וזו של דרום-ערב (אולברייט, תשי"א; גליק, תשל"א; Elgvin & Fowler, 1992; Pfann, 2002).

גם מתקופות מאוחרות יותר נמצאו מזבחות קטנים, המתאימים במידותיהם להקטרת קטורת או לנסכים. מזבח הנושא כתובת לטינית משומרון (סבסטיה) תואר על-ידי צפרייר (1984) ומזבח מעוטר ומלווה בכתובת יוונית מבית-שאן מן המאה השנייה לספירה תואר על-ידי די-סגני ועמיתיה (תשנ"ו) בהשוואה למקבילותיו בארץ ובעולם ההלניסטי-רומי. מזבחות נבטיים בפטרה ובעבדת, שחלקם אובחן כמזבחות לנסכים, תוארו על-ידי דאלמן (Dalman, 1908) ונגב (1992); שני מזבחות קטורת עשויים ברונזה התגלו במצרים ותוארכו למאות הרביעית-השנייה לפני הספירה; מזבח ווטיבי קטנטן של ברונזה (גובהו 2.5 ס"מ) התגלה בציפורי, בתוך קונטקסט שתוארך לתקופה הפרסית; ושישה מזבחות נוספים קטנים ביותר, אולי ווטיביים, המיוחסים לתקופה הרומית, התגלו במקומות שונים בארץ (Elgvin & Pfann, 2002).

ברם, מעטים בהרבה הממצאים, שהוכרו כמזבחות קדומים להקרבת בהמות, ורק בודדים זכו להסכמה רחבה בקרב החוקרים באשר לטיבם. מן התקופה הכלקוליתית

6. במאמר מסכם, שהוקדש לנושא בשנת 1989, מנה סיימור גיטין 37 מזבחות קטורת בעלי ארבע קרנות שהתגלו, ועוד 11 חסרי קרנות או מזבחות, שנמצאו מהם שריד בלבד. קבוצה שלישית ובה שבעה פריטים כוללת ממצאים שאבחונם כמזבחות מסופק או בעייתי (Gitin, 1989). במאמר חוזר על אותו נושא, שהתפרסם לאחרונה, העמיד גיטין את מספר מזבחות הקטורת מתקופת הברזל II על 45: 33 מהם בעלי ארבע קרנות ו-12 חסרי קרנות; אחד מאשור (נינוה) וכל השאר מארץ-ישראל (Gitin, 2002). אולברייט סבר על פי כתובת שנחקקה על מזבח מאוחר יותר בתדמור, שהמזבחות הללו הם החמנים המוזכרים במקרא. דעתו, שצוטטה רבות, נדחתה לאחר שהחוקרים השתכנעו, שהכתובת בתדמור מתייחסת למהות, הנמצאת מעל המזבח, וכן משיקולים אחרים. לדעת מי הרן היו המזבחות שהתגלו מזבחות ביתיים ולא שימשו להקטרת קטורת אלא להקרבת מנחות דגן פשוטות (הרן, תשנ"ב; Haran, 1995). מיוחדים במינם המזבחות מסוג זה שנמצאו בתל מִקְנֵע (מקנה) היא עקרון. תפוצתם רבה (19 במספר) והם נמצאו בדרך-כלל בתוך קונטקסט ביתי ותעשייתי ולא בזיקה למבנים פולחניים. מבחינה כרונולוגית הם ממאוחרים ביותר בקבוצה זו (המאה השביעית לפני הספירה) ומבחינה אתנית הם היחידים, שנמצאו בפלשת ולא ביהודה ובישראל. בעקרון נמצאו גם מזבחות לא גמורים – כנראה עדות לבתי-חרושת לייצור מזבחות קטורת. כל ההיבטים המוזכרים בהערה זו נסקרו בצירוף הפניות בשני מאמריו של גיטין (Gitin, 1989; 2002).

ומתקופת הברונזה מוכרים 8–15 מזבחות, שהתגלו בארץ במהלך חפירות ארכאולוגיות, ומן התקופה הישראלית – 3–8 מזבחות ועוד שתי קרנות מזבח. שניים מן המזבחות הישראליים התגלו בתוך מצודות מימי הבית הראשון, האחד בתל שבע והאחר בערד (Rainey, 1994). מזבח שלישי הוא מזבח האבנים הגדול, שגילה אדם זרטל בשנות השמונים של המאה ה-20 באתר ההתנחלות בהר עיבל, שמידותיו הגדולות והכבש והסובב שבחצי גובהו מתאימים לתיאורי המזבח שבמשנה ובתלמוד. זרטל זיהה את המזבח שמצא עם המזבח המוזכר בספר יהושע פרק ח – זיהוי שעורר ויכוחים עקרוניים (זרטל, תשנ"ב; קמפינסקי, תשנ"ד; זרטל, 2000). ממצאים שיש לגביהם ספק רב יותר הם המזבחות או בסיסי המזבחות בשכם, בתל קסילה, בדרן ובחורבת קטמית שבנגב (אתר אדומי). בתל דן ובמגידו נמצאו שתי קרנות, שהמזבח שבו היו משולבות לא שרד (הנתונים שלעיל על פי: הרן, תשכ"ג; Haak, 1992; Mazar, 1990). על ממצאים אלה יש להוסיף מבנה מבוצר מדרום ליריחו מסוף ימי הבית הראשון ובו שתי פלטפורמות מוגבהות, שמדרגות מובילות אליהן, שאובחן (בהיסוס מסוים) על-ידי חופר האתר, אבי איתן, כבית במות (איתן, תשמ"ג; Eitan, 1994; 1986). במה קדומה, שאינה מזבח, מצויה בכפר יברוד, במרחק של 2.5 ק"מ צפונית-מערבית לעפרה של היום (נ"צ 1731/1537). הבמה מצטיינת באבניה הגדולות ומקיפה עץ מיש בן מאות שנים – כנראה יורשו של עץ קדום יותר. קשה לדעת מה גילה של במה מיוחדת זו, אך יש לציין, שאחת מאבני הבמה מחומשת ומכילה גומות מחומשות קטנות מן הסוג שנמצא לעתים בכנסיות ביזנטיות (קלאי, תשל"ב; בן-יוסף, 1980). האחרון הצביע על בניות דומות, מאוחרות באופיין, במקומות אחרים).

אם מוציאים מכלל הדיון חציבות שונות, שחוקרים הלהוטים אחר שרידים "פולחניים" זיהו אותם כמזבחות, ולא מביאים בחשבון את ממצאי פטרה הנבטית, המשקפים עולם שונה מבחינת הזמן, המקום והתרבות החומרית, אפשר לקבוע, שמזבחות ברורים החצובים בסלע הטבעי נודעו עד היום בארץ-ישראל בשני מקומות בלבד: בשומרון (סבסטיה) ובצרעה (איור 7). האחרון שוכן תחת חורבת צרעה הקדומה, כיום בקצה אזור התעשייה



איור 7: "מזבח מנח" שליד צרעה הקדומה



של צומת שמשון, והוא ידוע מזה עשרות שנים בכינוי "מזבח מנוח" (אבי-יונה וייבין, תשט"ז; ייבין, תשכ"ה ושם מידע על חציבות נוספות, שחוקרים מסוימים ראו בהן במות פולחן; ברסלבי, תשל"ל; וילנאי, תשל"ט). את המזבחות בפטרה מייחסים בדרך-כלל לנבטים (ברקאי ועמיתיו, תשנ"ו; Dalman, 1908).

פרופורציה זו בין מזבחות לעולה ובין מזבחות לקטורת תמוהה, שכן הקרבת בהמות היא הפעולה הפולחנית הבסיסית יותר. המושג "מזבח" קשור ביסודו לפועל זב"ח – שחיטת הקרבן – ולפיכך צירוף כגון "מזבח קטרת" הוא מושג מושאל מטבע ברייתו. מדוע, אם כן, מרובים מזבחות הקטורת (או המנחה והנסך) ומעטים מזבחות העולה?

תשובה אפשרית לשאלה זו היא שחלק גדול מן הפולחן התקיים על גבי משטחי סלע טבעיים, על אבנים גדולות או על מזבח אדמה (שמות כ:כא), שאין טבעם להשתמר. את הסוג הראשון (משטח סלע טבעי) אפשר למצוא למשל במעשה מנוח והמלאך – "וַיַּעַל עַל-הַצּוּר לַה' (שופטים יג:יט) – ובמצא הארכאולוגי, אולי ברגמים שבמערב ירושלים<sup>7</sup>, את הסוג השני (אבן גדולה) – באבן המוזכרת במלחמת מכמש (שמואל א יד:לג), ואת הסוג השלישי (מזבח אדמה) – בדברי נעמן, שר צבא ארם (מלכים ב ה:יז). אולם, ספק אם תשובה זו מספקת. ספרי המקרא מזכירים בפירוש הן את עצם הפולחן והן את בניית המזבחות, ניתוצם ואת אבני המזבח. לדוגמה: ראשית ההתגלות בפרשת גדעון (שופטים ו) היא אמנם בקרבן בשר ובמנחת מצות על הסלע, אך באותו מקום נבנה לאחר מכן מזבח ואילו מזבח אחר נתן. גם האבן הגדולה, שעליה הקריב שאול המלך, הפכה לאחר מכן למזבח של ממש (שמואל א יד:לה). במעשה אליהו בהר הכרמל (מלכים א יח) יש לכאורה זביחה בשטח פתוח "כְּבֵית סְאֲתַיִם זָרַע", התחום על-ידי תעלה מקיפה, שהוכנה תוך זמן קצר, אולם יש גם מזבח הרוס ששוקם ומזבח (נוסף?) המורכב מ-12 אבנים גדולות. בסופו של דבר מלמדות מאות הפעמים, שהמילה מזבח מוזכרת בהן במקרא, שאין פתרון פשוט לבעיה. ניתן לטעון, שמזבחות עשויים אבני שדה, שלא הונף עליהן ברזל (שמות כ:כב; דברים כז:ה), אינם משתמרים או שקשה להבחין בינם ובין ערמות של אבני סיקול סתמיות, אך מזבח האדמה שהתגלה בערד והמזבח בהר עיבל מלמדים, שגם מזבחות העשויים לבנים ואבני גויל יכולים להשתמר. אפשר להניח, שהעדר המזבחות הוא תוצאה של מפעלם הרחב והמסיבי של חזקיהו ובמיוחד של יאשיהו, שהיו יסודיים מאוד בפעולת טיהור הארץ מכל המזבחות, כעדות המקרא. אך אם כן יש לשאול מדוע לא נפגעו מזבחות הקטורת באותה מידה, וכן יש להזכיר, שבשני הקשרים ארכאולוגיים לפחות נדמה, שהמזבחות לשם ה' כוסו בעפר או בבנייה חדשה ולא נהרסו (אהרוני, תשמ"א; אליצור, תש"ס). הממצא המוצג כאן אינו פותר את הבעיה, אך הוא משפר את המאזן. המזבח הנדון כאן השתמר בצורה טובה והוא מצטרף אל שני המזבחות הגדולים החצובים בסלע שנמצאו בארץ.

7. ה"רגמים" (שם בלתי מחייב זה ניתן בעבר על-ידי רות עמירן), כ-20 במספר, באזור עיר-רגמים, גבעת-משואה, אורה, עמינדב ובית-זית הם ערמות אבנים ועפר עצומות, שנערמו במכוון מעל מתחמים מצולעים (17 צלעות ברגמים שלמים שנחפרו), שנבנו על הסלע הטבעי. ברגמים שנחפרו נמצא בקרבת האמצע בור קטן ובו סימני שרפה. לדעת רות עמירן (תשי"ד) ויהודה אליצור (תש"ס) היו אלה אתרי פולחן, ואולם גבריאל ברקאי (1975; 1980) סבר, שאלה הן ה"משרפות", שבהן שרפו למלכי יהודה בשעת האבל על מותם.

## משמעות הממצא במזבח שממערב לשילה

הקדמונים השקיעו בסיתותו של מזבח זה עמל רב ואף טרחו לעצב בראשו ארבע קרנות, שהן חלק מהסלע הטבעי. המתכונן בו היום יכול לחוש באופן ממשי משהו מן החיים הדתיים של ארץ-ישראל בימי קדם. המזבח שייך בוודאי לפולחן העממי, שהתקיים מחוץ לעיר המיושבת, ולא היה קשור למקדש. בהעדר מבנים סמוכים וללא חרסים רלוונטיים נשאלת השאלה האם אפשר להעלות השערה כלשהיא באשר לזמנו ולרקעו. בסוגיה זו ראוי לשקול שלושה היבטים:

- ראוי לציון ההתאמה הכללית שבין עיצובו ומידותיו של מזבח זה ובין המידות המצוינות בתורה של מזבח העולה: "חֲמֵשׁ אַמּוֹת אַרְךָ וְחֲמֵשׁ אַמּוֹת רָחֵב רְבִיעַ יְהִי הַמִּזְבֵּחַ וְשֵׁשׁ אַמּוֹת קָמְתּוֹ. וְעֵשִׂיתָ קַרְנֹתָיו עַל אַרְבַּע פְּנֵיתָיו מִמֶּנּוּ תִהְיֶינָה קַרְנֹתָיו" (שמות כז:א-ב). שני מזבחות אחרים, שהתגלו בשני מקומות בארץ, מתאימים אף הם למידות אלה. האחד הוא המזבח שבחצר המקדש הישראלי בערד, המתוארך לתקופה הישראלית II (הועלו הצעות לראות את ראשיתו של מקדש זה כבר בתקופה הישראלית I). בסוף ימי הבית הראשון כוסה כבר מזבח זה באבנים גדולות ומעליו נבנתה חומת סוגרים. מידות המזבח הן 2.50 X 2.50 מ' וגובהו 1.50 מ' (אהרוני, תשמ"א; 1992). מזבח שני, הקרוב במידותיו למידות שבתורה, דומה במידה רבה למזבח הנדון במאמר זה שכן הוא חצוב בסלע בשדה מחוץ לעיר. הכוונה למזבח מנוח שבצרעה שהוזכר לעיל. המזבח חסר קרנות ואינו מובהק כמו המזבח הנדון כאן, אך יש בצלעותיו שתי נקודות, שבהן הוא נעשה צר יותר, עובדה היוצרת פעמיים "כרכוב" סביב המזבח, ובראשו נראים ספלולים, שחריצים מקשרים ביניהם. מידותיו 2.5 X 3.00 מ' בקירוב וגובהו 1.50 מ'.
- מיקומו הטופוגרפי של המזבח – באמצעיתו של מדרון מעל ואדי ולא על פסגה – אינו הולם את התיאור המקראי הקלסי של הפולחן האילי הכנעני ושל יורשו הישראלי "עַל כָּל-גִּבְעָה גְבֻהָה" (מלכים א יד:כג) ו"עַל-רְאשֵׁי הַהָרִים יִזְבְּחוּ וְעַל-הַגְּבָעוֹת יִקְטְרוּ" (הושע ד:ג). לעומת זאת, הוא עשוי להתאים לעבודת אלוהים מונותאיסטית. מאלפת ההשוואה לבית-המקדש שבירושלים ולמשכן שילה. בשני המקרים ממוקם האתר המקודש על פסגה נמוכה יחסית, שבמרחק קטן ממנה מתנשאות פסגות גבוהות בהרבה. על פי השערת וילסון ובן-נון נמצא משכן שילה בטרסה צפונית, הנמוכה גם מן האקרופוליס העירוני (בן-נון, תשמ"ז). גם המזבח שבהר עיבל ניצב על פסגה נמוכה ולא על ראש ההר הנישא. ציווי התורה "לֹא-תִטֵּעַ לְךָ אֲשֶׁרָה כָּל-עֵץ, אֲצֵל מִזְבֵּחַ ה' אֱלֹהֶיךָ" (דברים טז:כא). כוונתו בוודאי להרחיק את פולחן ה"עצים הרעננים" הכנעני. השלמה מתבקשת לחוק זה היא הקפדה על מיקום המקדש והמזבח, שנעשו לשם ה', למטה מן הפסגה. מעניין שגם בעניין זה יש צד שווה בין המזבח הנדון כאן למזבח בצרעה, שכן גם מזבח מנוח ממוקם על מדרון ההר.
- יש לתת את הדעת על כיוונו של המזבח שהתגלה ביחס לרוחות השמים. כפי שכבר צוין מכוונות צלעות המזבח במדויק לכיווני האמצע: צפון-מזרח, צפון-מערב, דרום-מערב ודרום-מזרח, וזוויותיו הן שמכוונות לרוחות השמים ה"עגולות": צפון, דרום, מזרח ומערב. ושוב, מעניין שגם המזבח בהר עיבל וגם מזבח מנוח שלרגלי צרעה ניצבים שניהם באותה זווית, ושלושתם סותרים לכאורה את מצוות התורה ואת התיאורים המקראיים של המזבחות שבמשכן ובמקדש, שהמזבח, כמו המשכן והמקדש וחצרותיהם, מכוון בהם

במובהק לארבע רוחות השמים.<sup>8</sup> העובדה שהתופעה חוזרת על עצמה שלוש פעמים מצביעה על כך, שאין כאן מקריות ויש כאן אולי שיטה. כדאי להעיר, שגם המקדש שזוהה כ"בית אל ברית" בשכם פונה לכיוון צפון-מערב (רייט, 1992). ממצא זה חריג בארץ-ישראל בהשוואה למסופוטמיה, שם היה הדבר מקובל. רעיונות מקוריים ומעניינים בקשר לשיטה זו של כיוון המזבח לצפון-מערב העלה יואל בן-נון בעת פרסום נתוני המזבח בהר עיבל. במאמרו (בן-נון, תשמ"ה) טען, שכיוון המזבח לארבע רוחות השמים הוא למעשה אילוף, שנגרם עקב סמיכות המזבח למקדש, המכוון לארבע רוחות השמים, ואילו כאשר אין המזבח סמוך למשכן או למקדש הולמת יותר העמדתו עם רוחות האלכסון את חוקי הקרבנות שבתורה. דומה, שהממצא החדש עשוי לסייע לתיזה זו.

ומכאן הרהור נוסף: נתון משותף זה מאפשר אולי להציע (בזהירות) תארוך לשני המזבחות החצובים: ראשית התקופה הישראלית?

## רשימת מקורות

- אבי-יונה מ' וייבין ש', תשט"ז;  
**קדמוניות ארצנו**, תל-אביב, עמ' 202–203.  
 אהרוני י', תשמ"א;  
 "ערד", **אנציקלופדיה מקראית**, ו, עמ' 379–380.  
 אהרוני מ', 1992;  
 "ערד", **האנציקלופדיה החדשה לחפירות ארכיאולוגיות בארץ-ישראל**, ד, 1992, עמ' 1268–1272.  
 אולברייט ו"פ, תשי"א;  
**הארכיאולוגיה של ארץ-ישראל**, תרגם א' אמיר, תל-אביב, עמ' 133–134.  
 איתן א', תשמ"ג;  
 "ורד יריחו", **חדשות ארכיאולוגיות**, פב, עמ' 43–44.  
 אליצור י', תש"ס;  
 "למהות הרגמים במערב ירושלים", בתוך: י' אליצור וע' פריש (עורכים), **ישראל והמקרא: מחקרים גיאוגרפיים, היסטוריים והגותיים**, רמת-גן, עמ' 164–171; "פולמוס ארון הברית בימי יאשיהו", שם עמ' 230–234.  
 אליצור י', בהכנה;  
**שמות מקומות קדומים בארץ-ישראל; השתמדותם וגלגוליהם**.  
 ארליך ז"ח, תשמ"ז;  
 "גדר בכל הרואה", בתוך: ז"ח ארליך (עורך), **שומרון ובנימין: קובץ מחקרים בגיאוגרפיה היסטורית**, א, מקום ההוצאה חסר, עמ' 107–113.

8. יש לציין, כי המזבח הישראלי בתל ערד עומד בחצר המקדש ממזרח לפתח ההיכל ומכוון במדויק עם רוחות השמים בהתאם לתיאורים המקראיים.  
 9. על חשיבות הנחיתות הטופוגרפית של המזבח העמידנו פרופ' חנן אשל. על חשיבותו של כיוון המזבח העמידנו אבא ארליך. שניהם סייעו בידינו גם בעצה ובאיתור מראי מקומות. תודתנו לחנן אשל גם על תארוך החרסים. לד"ר עמוס פרומקין וגלעד דנון מן המרכז לחקר מערות בישראל, על עזרתם במדידות ובאבחון הגאולוגי של אזור המזבח. מאמר מקביל למאמר זה יופיע בקרוב ב-Palstine Exploration.

- בן-יוסף ס', 1980;
- "יברוד", בתוך: אי' יצחקי (עורך), **מדריך ישראל**, ח, עמ' 316–318.
- בן-נון י', תשמ"ה;
- "המבנה בהר עיבל וזיהויו כמזבח", בתוך: ז"ח ארליך (עורך), **לפני אפרים ובנימין ומנשה**, ירושלים, עמ' 154–159.
- בן-נון י', תשמ"ז;
- "מקומי אשר בשילה", בתוך: ז' ארליך (עורך), **שומרון ובנימין**, א, עמ' 102–106.
- ברסלבי י', תשל"ל;
- מידע הארץ למקרא**, תל אביב, עמ' 21–22.
- ברקאי ג', 1975;
- "מקומות אזכרה למלכי יהודה", **הקונגרס הארכיאולוגי השלישי בישראל: תקצירי הרצאות**, עמ' 13.
- ברקאי ג', 1980;
- "רגמים במערב ירושלים", בתוך: ח' רובינשטיין (עורך), **מדריך ישראל**, י, ירושלים, עמ' 196.
- ברקאי ג', גבע ה' ושילר א', תשנ"ו;
- אתרים ומקומות בירדן**, ירושלים, עמ' 249–252.
- גליק נ', תשל"א;
- "מזבחות קטורת", **ארץ-ישראל**, י, עמ' 120–125.
- גרן ו', תשמ"ד;
- תיאור גיאוגרפי, היסטורי וארכיאולוגי של ארץ-ישראל**, ה: השומרון (ב), ירושלים, עמ' 21.
- דירסגני ל', פרסטר ג' וצפריר י', תשנ"ו;
- "מזבח לכבוד דיוניסוס בבית שאן", **ארץ-ישראל**, כה, עמ' 336–350.
- הרן מ', תשכ"ג;
- "מזבח, ג: צורת המזבחות", **אנציקלופדיה מקראית**, ד, עמ' 769–770, 779–780.
- הרן מ', תשנ"ב;
- "מזבחות קטורת בממצא הארכאולוגי ופולחן צבא השמים בממלכת יהודה", **תרביץ**, סא, עמ' 322–331.
- וילנאי ז', תשל"ט;
- "צרעה (א)", **אנציקלופדיה אריאל לידיעת ארץ-ישראל**, עמ' 6405.
- זרטל א', תשנ"ב;
- סקר הר מנשה**, א, חיפה, אתר 276, עמ' 73, 490–494.
- זרטל א', 2000;
- עם נולד: המזבח בהר עיבל וראשית ישראל**, תל-אביב. מקורות והפניות שם, עמ' 448–454.
- ייבין ז', 1993;
- "שילה – חפירה במשטח הצפוני", **מחקרי יהודה ושומרון**, ב, עמ' 95–110.
- ייבין ש', תשכ"ה;
- "במה: הבחינה הארכאולוגית", **אנציקלופדיה מקראית**, ב, עמ' 148–153.
- נגב א', 1992;
- "עבדת", **האנציקלופדיה החדשה לחפירות ארכיאולוגיות בארץ-ישראל**, ג, עמ' 1140–1141;
- "פטרה", שם, ד, עמ' 1319.
- עמירן ר', תשי"ד;
- "החפירה ברגמים למערבה של ירושלים", **ידיעות החברה לחקירת ארץ-ישראל ועתיקותיה**, יח, עמ' 45–59.

- פורת י', 1968;
- סקר שומרון ב' (לא פורסם), אתרים 185, 189–190, עמ' 71–72.
- פינקלשטיין י', 1987;
- הארכיאולוגיה של תקופת ההתנחלות והשופטים, תל אביב, הדפסה שנייה, עמ' 141–143.
- פינקלשטיין י', 1992;
- "שלה", האנציקלופדיה החדשה לחפירות ארכיאולוגיות בארץ-ישראל, ד, עמ' 1536–1542.
- פינקלשטיין י', תשנ"ו;
- "שילה – מרכז מקודש לשבטי ישראל", דרך ארץ, עמ' 172–179.
- צפריר י', 1984;
- ארץ-ישראל מחורבן בית שני ועד הכיבוש המוסלמי: הממצא הארכאולוגי והאמנותי, ירושלים, מהדורה שלישית, עמ' 102.
- קלאי ז', תשל"ב;
- "הסקר בארץ בנימין והר אפרים", בתוך: מ' כוכבי (עורך), יהודה שומרון וגולן: סקר ארכיאולוגי בשנת תשכ"ח, אתרים 37, 40–42, 70, עמ' 169, 173.
- קליין ש', תרצ"ט;
- ארץ יהודה מימי העליה מבבל עד חתימת התלמוד, תל אביב, עמ' 182.
- קמפינסקי א', תשנ"ד;
- "בתנומת ההיסטוריה משגגת התיאולוגיה – הערות על יהושע פרק ח' 30–35 והארכאולוגיה של תקופת ההתנחלות", ארץ-ישראל, כד, עמ' 175–183.
- רייט ג"א, 1992;
- "שכס", האנציקלופדיה החדשה לחפירות ארכיאולוגיות בארץ-ישראל, ד, עמ' 1520–1526.

Dalman G., 1908;

*Petra und seine Heiligtümer*, Leipzig, pp. 79–82.

Dalman G., 1913;

"Das Haus Michas", *Palästina-jahrbuch des Deutschen evangelischen Instituts für Altertumswissenschaft des heiligen Landes zu Jerusalem*, 8, pp. 26–27.

Eitan A., 1986;

"BAR Interviews Avraham Eitan", *Biblical Archaeology Review*, 12, pp. 30–38.

Eitan A., 1994;

"Rare Sword of the Israelite Period Found at Vered Jericho", *Israel Museum Journal*, 12, pp. 61–62.

Elgvin T. & Pfann S.J., 2002;

"An Incense Altar from Qumran?", *Dead Sea Discoveries* 9:1, pp. 20–33.

Finkelstein I., Bunimovitz Sh. & Lederman Z., 1993;

*Shiloh: The Archaeology of a Biblical Site*, Tel Aviv.

Finkelstein I., Lederman Z. & Bunimovitz Sh., 1997;

*Highlands of Many Cultures: The Southern Samaria Survey, the Sites*, II, Tel Aviv, pp. 614–654.

Fowler M.D., 1992;

"Incense Altars", in: D.N. Freedman (ed.), *The Anchor Bible Dictionary*, 3, New York, pp. 409–410.

Gitin S., 1989;

“Incense Altars from Ekron, Israel and Judah: Context and Typology”, *Eretz-Israel*, 20, pp. 52\*–67\*.

Gitin S., 2002;

“The Four-Horned Altar and Sacred Space: An Archaeological Perspective”, in: B. Gittlen (ed.), *Sacred Time, Sacred Space: Archaeology and the Religion of Israel*, Winona Lake, pp. 95–123.

Guérin V., 1875;

*Description Géographique, Historique et Archéologique de la Palestine*, seconde partie: *Samarie*, 2, Paris, p. 32.

Haak R.D., 1992;

“Altar, B: Archaeological Evidence”, in: D.N. Freedman (ed.), *The Anchor Bible Dictionary*, I, pp. 165–167.

Haran M., 1995;

“Altar-ed State; Incense Theory Goes up in Smoke”, *Bible Review*, 11, pp. 30–37, 48.

Hütteroth W.D. & Abdulfattah K., 1977;

*Historical Geography of Palestine, Transjordan and Southern Syria in the Late 16<sup>th</sup> Century*, Erlangen, p. 133.

Mazar A., 1990;

*Archaeology of the Land of the Bible*, New York, pp. 492–502, 528–529.

Rainey A.F., 1994;

“Hezekiah’s Reform and the Altars at Beer-sheba and Arad”, in: M.D. Coogan et al. (eds.), *Scripture and other Artifacts, in Honor of P.J. King*, Westminster, pp. 333–354.