

דרך אלכסונית מירושלים למעברות אדם בתקופת המקרא

יואל אליצור

עפרה

הדרך המזרחית בארץ בנימין - מסע סנחריב

דרך האורך המרכזית של ארץ-ישראל, ההולכת על גב ההר מצפון לדרום, לאורך הרי אפרים ויהודה משכם, דרך בית-אל, ירושלים, בית לחם וחברון עד באר-שבע, היא התואי הנוח ביותר המחבר את מרכז הארץ עם דרומה. לאורך קו זה מהלכת הדרך הראשית בהר מימי קדם ועד ימינו. במקרא מוזכרת הדרך או חלקים ממנה במקומות שונים. בולט בחשיבותו הקטע המרכזי שלה, במקום שבו היא חוצה את רמת בנימין ועוברת בסמוך לערים בית אל, המצפה, הרמה, גבעת-שאול, ירושלים.

ואולם במקום אחד אנו מוצאים תואי אורכי, החוצה את ארץ בנימין מצפון לדרום, לא בגב ההר אלא קילומטרים אחדים מזרחה משם. תואי זה הוא מסלול מהלכו של הצבא האשורי, המתואר בפירוט יוצא-דופן בישעיהו סוף פרק י'.

צהלי קולך בת-גלים	בא על עית
הקשיבי לישה	עבר במגרון
עניה ענתות	למכמש יפקיד כליו
נדדה מדמנה	עברו מעברה
יושבי הגבים העיזו	גבע מלון לנו
עוד היום בנב לעמד	חרדה הרמה
ינופף ידו הר בת ציון גבעת ירושלים	גבעת שאול נסה

הרקע ההיסטורי של הרשימה הזאת אינו ברור ביותר, ובודאי שאין כאן המקום להיכנס לסבך הבעיות ההיסטוריות, שכבר נתלבטו בהן דורות של חוקרים, בדבר מסעו/ מסעותיו של סנחריב ליהודה¹.

1 ראה הביבליוגרפיה שמביא י' אפעל באנציקלופדיה המקראית ה עמ' 1069.

יואל אליצור

בין אם מדובר כאן בכוח אשורי נוסף, שלא בא זכרו במקורות האחרים, ובין אם אין כאן אלא מראה שהנביא רואה בחזונו ומזהיר מפניו, מכל מקום, אורך הרשימה ופירוטה, והסדר שיש בה מצפון לדרום ללא סטייה אל ממערב לפרשת המים, מלמדים שזה הוא מהלך המעוגן במציאות הגיאוגרפית².

בחינת מפת האזור המתואר כאן מגלה צפיפות יישובית בלתי רגילה. לאורך קו של כ- 16 ק"מ מנויים כאן שלושה-עשר או ארבעה-עשר יישובים. על-פי עדויות אחרות במקרא ומחוץ למקרא, ועל-פי שמות שנשתמרו, יודעים אנו לזהות יפה את מקומם של שבעה מתוכם - עית, מכמש, גבע, הרמה, גבעת שאול, ענתות, ירושלים.

שתי שאלות מתעוררות מתוך עיון במפת המסע האשורי. השאלה הראשונה היא חוסר ההיגיון שבקו המתואר. קשה להבין מדוע חוזר הצבא מן הרמה וגבעת-שאול שעל קו פרשת המים אל ענתות שבמזרח ושוב עולה מערבה לירושלים. והשאלה השנייה, והיא בסיסית יותר, מה בכלל פשר הסטייה מן הדרך הקבוצית לנתיב מזרחי זה? מדוע נוטש הצבא האשורי את הדרך הנוחה של גב ההר ובוחר לנוע בתואי קשה יחסית, שבו עליו לרדת גובה של 300 מטרים ולחזור ולעלות אותם, תוך הסתבכות בחציית מעבר-מכמש הצר?

השאלה הראשונה אינה מחודדת תמיד בפרשנות ובמחקר. מחברים הסוברים שמדובר כאן בנתיב שולי, המקשר בין יישובים מרוחקים ובמסע עונשין של מלך אשור (ראה להלן), נסתייעו במסלול המפותל לחיזוק שיטתם. ואולם נראה שהכתוב עצמו משיב על הקושי בדרך אחרת. הפעלים המלווים את הרשימה מתחלקים לשתי קבוצות. קבוצה אחת היא הקבוצה הבאה עם החלק הראשון של הרשימה, מעית עד גבע - בא, עבר, יפקיד כליו, עברו, לנו³. הנושא כאן הוא האויב האשורי, והפעלים מלמדים שבמקומות אלו הוא עובר בפועל. מכאן ואילך מתחילה הקבוצה השנייה. כאן הנושא הוא יושבי הערים הישראלים - חרדה, נסה, צהלי, הקשיבי, נדדה, העיזו. בקטע זה רק מקום אחד או שניים עומדים בדרכו של הכובש ממש = נב ("עוד היום בנב לעמד"), ואולי ליש (אם נבין את המשפט "הקשיבי ליש" כפנייה לבת גלים או לענתות ואת הה"א כה"א המגמה). שאר המקומות - הרמה, גבעת שאול, בת גלים, (עניה?), ענתות, מדמנה, הגבים - הם יישובים הצופים מן הצד על האויב העצום וחרדים מפניו.

מן הבחינה הגיאוגרפית מסתבר, שיש להסיק מניתוח זה, שהנתיב המדובר עובר תחילה באזור עית (היא העי מקדם לבית אל), מכמש, מעבר מכמש וגבע ואחר כך עולה באלכסון לכיוון דרום מערב, בואכה ירושלים, בין הרמה והגבעה ממערב ובין ענתות ממזרח⁴.

2 שפע ביבליוגרפי רב למגוון דעות וזיהויים באשר לקטע זה בישעיהו מרוכז במאמרו המלומד של שי ורגון 'נבואת התראה למנהיגי ירושלים', שנתון למקרא ולחקר המקרא והמזרח הקדום, בעריכת מי וינפלד, כרך ט', תשמ"ה, 95-113. וראה פרשנויות והפניות נוספות בעבודתה של רות פז 'הרקע ההיסטורי למסע הצבאי האשורי ביהודה המתואר בישעיהו י', מגדים ט', תש"ן 63-69.

3 פירושו של היירונימוס בוולגאטה, הרווח גם בפרשנות המודרנית, רואה ב'לנו' כינוי למדברים - "ציטוט דרמטי" של דברי הצבא האשורי. פירוש זה אינו סביר בהקשרו שבכתוב. נראה כדברי תרגום יונתן ופרשניו הקלאסיים, שכאן פועל בנסתרים עבר, לשון לינה. אין צורך ואין בסיס להצעות תיקון שהוצעו כאן. 'מלון' היא לפי דעתי צורת מקור חריגה (על דרך הארמית, אולי מפני הרצון, המוכר בכמה מקרים, להרחיב שורש מגזרת ע"י לכדי שלושה עיצורים), ויש לראות את המשפט כאילו נכתב 'לון לנו'.

4 כך הבין ושרטט במפתו דאלמן ב-1916: G. Dalman, Palastinische Wege und die Bedrohung Jerusalems nach Jesaia 10, PJB 12 pp. 36-57.

בניגוד, למשל, לאהרוני (י' אהרוני, אטלס כרטא לתקופת המקרא, ירושלים, 1974 עמ' 99), המעלה את צבא סנחריב מגבע לרמה ומשם שולח שלושה חצים - לענתות, לנוב, ולגבעת שאול בואכה ירושלים.

ובאשר לשאלה השנייה:

בספרות המחקרית נעשו נסיונות אחדים להשיב עליה, אך נדמה שהתשובות שניתנו אינן מספקות. דאלמאן סבר, שהאויב נטש את הדרך הראשית, כדי שלא ירגישו בו עד שיהיה קרוב לירושלים ויוכל לכבשה בסערה⁵. אולם הכתוב מכחיש אותו - הלא הנקודה המודגשת ביותר בפסוקים אלה היא הבהלה שתוקפת את כל הרואים והשומעים את המחנה העצום! אהרוני כותב: "פלישה זו החלה בסעיף מזרחי של מסילת ההר כנראה כדי לעקוף את מצפה (תל נצבה) המבוצרת"⁶. ואתה תמה - האם זו היא בעייתה של אימפריה עולמית, שאספה שלל ערי ממלכה "כאסף ביצים עזובות"? וכן, לא מסתבר שיש כאן "מסע עונשין"⁷; תנועת הצבא היא מהירה מאוד והנביא מדגיש, שהיעד הוא ירושלים.

נראה, שכדי להגיע לפתרון העניין עלינו להכיר קודם כל, שלפי שורת ההיגיון אין סיבה אסטרטגית או טקטית קונקרטית לדרך המתוארת. מבלי להעמיס על הפסוקים פרשנות שאינה אמורה בהם, נקודת המוצא שלנו צריכה להיות, שלפנינו דרך טבעית ומקובלת שהובילה לירושלים. וכאן מוטל עלינו למצוא מאין ולאן הלכה הדרך ומה היה ההיגיון הכללי שלה. בכיוון עקרוני זה הלכו מחברים אחדים, אלא שהסברים שהם מציעים למהלך הכללי של הדרך נראים לי בלתי מספקים.

ח"א גינזברג מניח שהאויב המתואר כאן הלך מיריחו בדרך העולה בית אל והדרים לפני הגיעו לעי בנקודת הצטלבות דרך יריחו-העי עם דרך רמון-מכמש⁸. על שיטה זו יש לשאול, מה הטעם לעלות בדרך העולה לבית אל, אם היעד הוא ירושלים, שהרי הדרך מיריחו לירושלים דרך מעלה אדומים היא דרך עתיקת יומין (הזכרתו של מעלה-אדומים בספר יהושע מלמדת על כך), ובה היה סנחריב צריך לעלות.

לדעת ז' קלאי מתחבר הקו של מסע סנחריב אל מסלול הראש הצפוני של המשחית הפלשתי בשמואל אי"ג, היוצא ממכמש אל דרך עפרה (היא טייבה). קלאי משער, שהקו המשיך צפונה לכיוון שילה, וככלל, היה זה תואי מקביל לדרך גב ההר, שנועד לחבר בין יישובים חשובים ביחס, ששכנו ממזרח למסילה הראשית⁹. בסופו של דבר אין קלאי מסביר, מדוע נבחרה הדרך המשנית, והקשה מבחינה טופוגרפית, למעבר הצבא האשורי הגדול.

'מעברה'

מן הראוי לתת כאן את הדעת לנקודה אחת, שיש בה להאיר את הכלל כולו. ברשימה זו בישעיהו כל השמות המוזכרים הם כנראה שמות יישובים, להוציא אחד - מעברה שבין מכמש ובין גבע.

5 ראה ההערה הקודמת.

6 י' אהרוני, ארץ ישראל בתקופת המקרא, גיאוגרפיה היסטורית, מהדורה מתוקנת בעריכת י' אפעל, ירושלים תשמ"ז, עמ' 299.

7 כך, למשל:

O. Kaiser, Isaiah 1-12, Translated by R.A. Wilson, Philadelphia 1972, p. 151.

8 ח"א גינזברג, מיומנו של ישעיהו בן אמוץ, בתוך: עז לדוד, קובץ מחקרים בתנ"ך מוגש לדוד בן גוריון בעריכת י' קויפמן ואחרים, עמ' 345-347.

9 ז' קלאי, מלחמותיו של שאול, בתוך: י' ליוור (עורך), היסטוריה צבאית של ארץ ישראל בימי המקרא, תל-אביב (1964) 1973, עמ' 136.

יואל אליצור

במקום אחר, בפרשת מלחמת מכמש (שמ"א י"ג כג), נזכר בין מכמש ובין גבע - מעבר מכמש, וברי שהכוונה לאותו מקום.

צ'הקשרים אחרים במקרא מעברה/מעברות/מעבר = מציינים תמיד מקומות, שבהם דרך חשובה חוצה נחל או נהר זורם מים¹⁰. מעבר=מכמש שלנו הוא המעברה היחידה החוצה נחל יבש שאין בו מים¹¹, אך הפרשה בשמואל אי מלמדת אותנו, שהיה כאן מכשול לא פחות רציני מסוג אחר: "ובין המעברות¹² אשר בקש יונתן לעבר על מצב פלשתים שן הסלע מהעבר מזה ושן הסלע מהעבר מזה ושם האחד בצץ ושם האחד סנה. השן האחד מצוק מצפון מול מכמש והאחד מנגב מול גבע" (י"ד ד-ה).

מתוך התיאור מתבאר, שמעברה זו שבין גבע ומכמש היתה מקום מוכר לרבים, שבו, כמו במעברות אחרות שבמקרא, דרך ידועה חוצה את הנחל, והיא מצויינת בכך שהיא מתגברת על קשיי עבירות מיוחדים. המעברה, שהיא המוקד הגיאוגרפי של הסיפור בשמואל, היתה נקודת תורפה טופוגרפית, שסביבה ריכזו הפלשתים את מחניהם העצום "כחול אשר על שפת הים". הדגשתה החוזרת בספר ישעיהו מלמדת אל נכון, כי היה זה מקום מפורסם וחשוב לאורך התקופה הישראלית. ומן המעברה יכולים אנו ללמוד על הדרך כולה. למדנו שאין מדובר במשעול מקומי, המקשר בין ערי שדה, אלא במסילה בעלת ערך בקנה מדה ארצי.

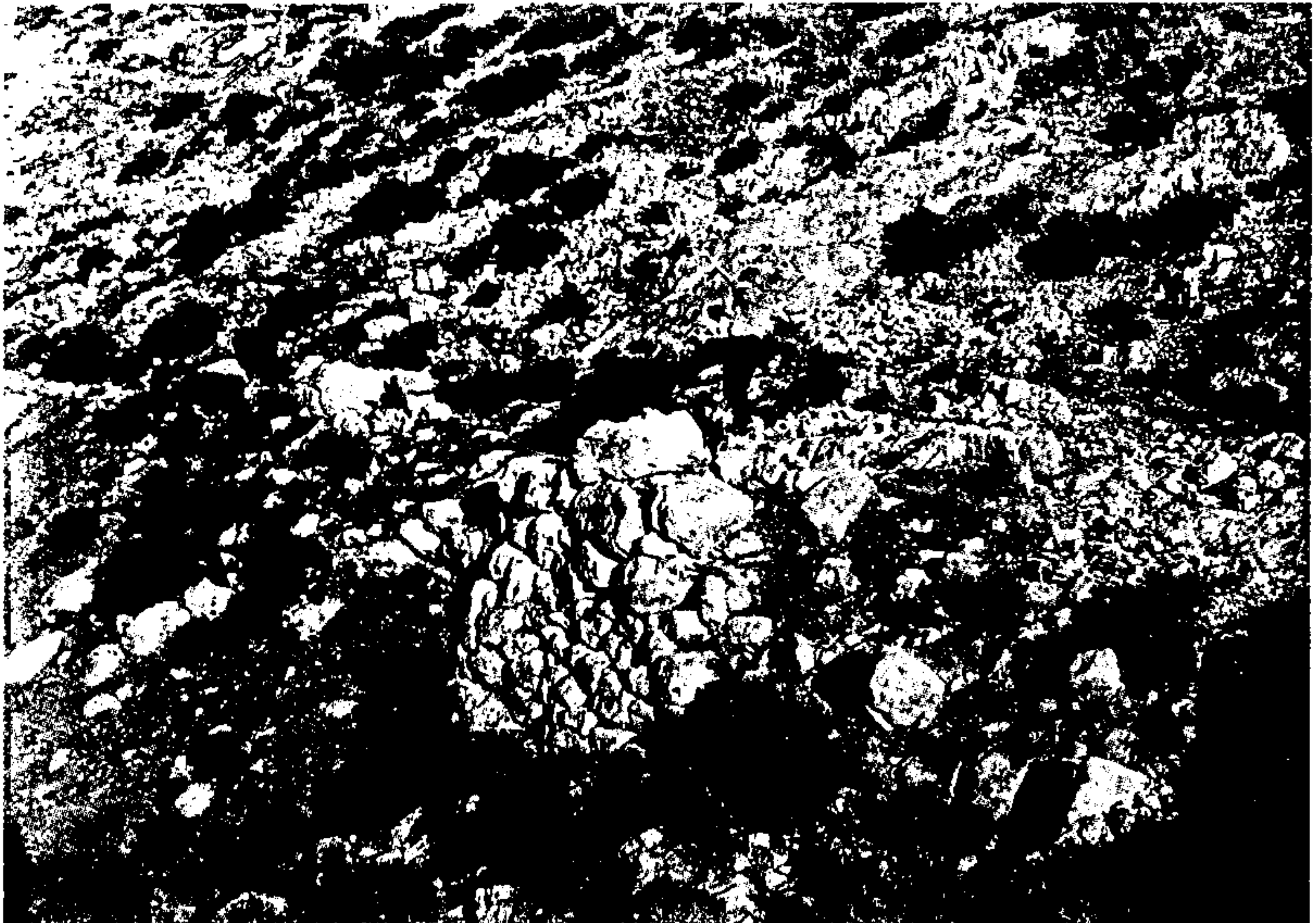
שרידים

מתוך נתוח עקרוני זה יצאתי לפני שנים לחפש שרידים של דרך ראשית בין גבע ומכמש. מעלתו של אזור זה לצרכינו היא בשתיים. מצד אחד, בזיהוי הטוב של שני היישובים המקראיים המשמרים את שמותיהם בלא שינוי באתרים עתיקים, שהם כיום כפרים משני צדי נחל עמוק. ומצד שני, בהשתמרותו של תא השטח שביניהם ללא הפרעה של התיישבות מאוחרת וחדשה. החיפוש הניב תוצאות נאות. נמצאה דרך בעלת רוחב אחיד של כ-4 מטרים, הנמשכת לאורך קילומטר וחצי מגבע ועד אפיק ואדי סוינית, סמוך לתחילת השטח המצוקי. בשטחים מישוריים מסודרות לאורכה משני צדיה שתי שורות אבנים גדולות, ובמדרון מותקנת לה טרסה רחבה, הכוללת מעין גשר אירי של אבנים גדולות במיוחד במקום שהדרך חוצה גיא קטן. בנקודה אחת - מצד מרובע בנוי אבני גויל מותאמות היטב.

10 מעברות הירדן - יהושע ב' ז, שופטים ג' כח, י"ב ה-ו. מעבר יבק - בראשית ל"ב כג. מעברות לארנון - ישעיהו ט"ז ב (הפרשנות לא ודאית). מעברות (על נהר פרת) - ירמיהו נ"א לב.
11 אולי משום כך מוציא כאן תרגום יונתן את המקרא מידי פשוטו ומתרגם "עברו ית ירדנא". בוולגאטה הובנה 'מעברה' כמין תואר הפועל - במהירות (cursim).
12 בצירוף 'בין המעברות' משמשת המלה בשימוש יחידאי. לפי ההקשר יש להבין כאן כפירוש רש"י והמצודות - "המעברות לשון עבר וצד, הגי הוא קרוי בין המעברות". פירושים אחרים: 'בין' כמו 'בתוך' (כך פירשו השבעים וכך נקט לאחרונה P. Kyle McCarter ב-Anchor, ניו-יורק, 1980), בין שתי נקודות שבהן רגילים בני אדם לעבור (היביאורי, יי קיל בדעת מקרא), מעברות - נקיקים, גיאיות צרים (H.P. Smith, ICC, 1912) - דחוקים בהקשרם. נראה שהכתוב חידש כאן צורה זו מסיבה סגנונית. 'מעבר' והשורש 'עבר' משמשים בפרק זה כמין בריח תיכון החוזר על עצמו בהקשרים שונים: מעברות, מהעבר מזה ומהעבר מזה, ועברים עברו, מהעבר הלז, והעברים היו לפלשתים. נראה שהמטרה היא לתת כותרת סמויה בת מלה אחת, הממקדת את כל המאורע מסביב למעבר מכמש. אותו שורש חוזר ביהושע פרקים א'-ד' (כולל המושג היחידאי "עבור הארץ") במטרה להדגיש את מעבר הירדן. צורת התבוננות זו במלות מפתח היא חלק מדרכו הפרשנית של אבי מורי יהודה אליצור בפרשיות המקרא, והיא באה לידי ניסוח מפורט ועשיר בכמה מחיבוריו של מ' גרסיאל.

דרך אלכסונית מירושלים למעכרות אדם בתקופת המקרא

תמונה 1: דרך גבע-מכמש - הטרסה



תמונה 2: דרך גבע-מכמש - אבני השפה



יואל אליצור

מידע זה פרסמתי פרסום ראשוני בשנת תשמ"ה¹³ והוא עדיין מצפה לטיפול מקצועי שיטתי.

כאמור, הואיל ולפי נתוני המקרא צריכה לעבור כאן דרך מלך הראויה למעבר מרכבות והמתגברת על קשיי העבירות של הנחל העמוק, לפיכך מסתבר, ששימשה כבר בתקופה הישראלית.

לממצאים הנ"ל עשויים להתקשר לאתר 'חירבת דוארה' - מצודה עגולה וגדולה מן התקופה הישראלית הראשונה, שהובחנה בסקר תשכ"ח ונחפרה על-ידי ישראל פינקלשטיין, מדרום-מזרח למכמש הקדומה¹⁴, וכן שרידי דרך שבינה לבין מכמש ודרך נוספת, ההולכת ממנה כלפי צפון¹⁵.

כמו כן ידועים שרידים שונים של דרכים ומצדים במרחב בנימין ואפרים ובפרט באזורי גבעית, מעלה אפרים ופצאל¹⁶. לפי הניתוח, שיוגש להלן, מן הראוי לבחון את האפשרות של קשר בינם לבין שרידי הדרך גבע-מכמש.

13 שרידי דרך מלך ישראלית בין גבע למכמש, בתוך: לפני אפרים ובנימין ומנשה, בעריכת ז"ח ארליך, ירושלים תשמ"ה, עמ' 71-76. עלי להעיר כאן כי במאמרי הנזכר ייחסתי כנראה חשיבות מופרזת לממצא קרמי מועט שליקטתי לאורך הדרך, אשר תוארך בשעתו על-ידי זאב ייבין לתקופה הישראלית. עם איסוף חרסים נוספים ובחינה מחדש של הישנים על-ידי יי פינקלשטיין ושוב לאחרונה על-ידי ז' ייבין, נראה שהחומר הברזלי הוא מיעוט בממצא, ורב ממנו החומר הרומי-ביזנטי. קשה אפוא לטעון היום, כי הדרך חדלה לשמש באופן מוחלט לאחר תקופת המקרא. היישובים באזור התקיימו גם בתקופות המאוחרות, ולפי מדיניות סלילת הדרכים של הרומאים היה עניין לקיים דרכים המטופלות על-ידי השלטון גם בנתיבים משניים. לפי מצב הידיעות הנוכחי, עיקר הטיעון הוא הערכת המעמד המרכזי של הדרך בתקופת המקרא לתקופות אחרות, ועיקר האסמכתא היא מן המקורות הספרותיים. אני מודה כאן לז' ייבין על טרחתו עמי בעניין זה הן בשלב הראשון של העיסוק בנושא והן לאחרונה, וכן ליי פינקלשטיין על עזרתו בתארוך, ייזכר לטובה גם ז' קלאי, שקרא גירסה ראשונה של מאמרי והעיר בכיוון השיקולים דלעיל.

14 יי פינקלשטיין, חירבת א-דוארה - ישוב מבוצר מראשית תקופת המלוכה בספר המדבר של בנימין, קדמוניות 81-82, תשמ"ח, עמ' 6-10, ושם הפניות לסקירות קודמות של האתר. דו"ח סופי בנושא פורסם על-ידי פינקלשטיין ב-Tel Aviv 1990/2, עמ' 163 ואילך.

15 ע' מזר, ד' עמית וצ' אילן סקרו את הדרך הקדומה ההולכת ממח'מאס מזרחה דרך ח' דוארה וממשיכה מדרום לואדי מפגיר בואכה יריחו. במצדים אחדים שלאורכה נמצאו שרידים גם מן התקופה הישראלית. הסוקרים תומכים בדעתו של קלאי המניח, שזו היא "דרך הגבול" הנזכרת בשמואל א' י"ג, יח. ראה מאמרם "דרך הגבול שבין מכמש ליריחו וחפירות חורבת שילחה", ארץ ישראל יז, תשמ"ד, 236-250. דרך זו משמשת גם בימינו ובקטעים רבים נפגעו שרידיה הקדומים. חשובה יותר הדרך האחרת ההולכת מדוארה צפונה. שרידיה דומים מאוד לקטעים שדיווחתי עליהם במאמרי המצויין לעיל (בהע' 13), והיא אינה משמשת כיום. הדרך יוצאת מחירבת דוארה כלפי צפון ועוברת ממזרח למח'מאס. היא מצטיינת בשתי שורות האבנים הגדולות התוחמות אותה מימין ומשמאל ובתואי שבו היא משתמשת. יצחק ספיר ממעלה-מכמש הראה לי שרידים אלו, וככל הידוע לי טרם פורסמו פרטים עליהם. עקבות הדרך שפרסמתי בתשמ"ה נעלמים בתוך אפיקו של ואדי צוינית, בנ"צ 1764514145, ולאור השרידים שמצביע עליהם ספיר, נראה לו לשער שהדרך שלנו ירדה מגיבע ואחר-כך עלתה בגיא שמדרום למח'מאס, חצתה את "דרך הגבול" והמשיכה צפונה.

16 ראה צ' אילן וע' דמתי, דרכים באזור גתית, חדשות ארכיאולוגיות מ"ה, עמ' 19; ש' אבן-אור, דפים למורי דרך, אפריל 1973, עמ' 5; צ' אילן, דרכי בקעת הירדן בתקופת המקרא, משא 39 תשל"ב, עמ' 7; הנ"ל, דרכים עתיקות, גילויים חדשים, דבר, 9 ינואר 1981, עמ' 15; הנ"ל, גיבעית שבמדבר שומרון, טבע וארץ יי"ט תשל"ז, עמ' 4; דרכים עתיקות לבקעת יריחו, חדשות ארכיאולוגיות ע"ז תשמ"ב, עמ' 57; לסקירת דרכים כללית באזור, ראה מ' הראל, נתיבות ומסילות במדבר יהודה, בתוך: קובץ מדבר יהודה וים המלח, ת"א, תשל"ו, 114-186. על מצודת דרכים ישראלית טיפוסית החוזרת על עצמה בשלושה מקומות במזרח השומרון, ראה להלן. אני מודה ליי פינקלשטיין, ליי ספיר ולד' עמית על עזרתם באיתור המידע שהוגש כאן.

מהלכה של הדרך שנתגלתה מתאים יפה גם לנתונים המיוחדים העולים מפרשת מלחמת מכמש בשמואל א' י"ג-י"ד. הכתוב מתאר את התקפתם הנועזת של יונתן ונושא כליו על יחידה צבאית קיצונית של מצב פלשתים שישב מעל מעבר מכמש. הפלשתים, חנו באזור המצוקים סנה ובוצץ, המכונים גם 'שיני סלע'. יונתן טיפס ועלה "על ידיו ועל רגליו" והכוחות הפלשתיים המרוחקים יותר דימו, שכוח גדול מתקיף את קצה מחניהם. במחנה פלשתים פרצה מהומה, כנראה בסיועם של שבויים ישראלים שהיו בו, שאול ניצל את המצב והתקיף מיד, ההלם הפך לרדיפה, "ויושע ה' את ישראל ביום ההוא". ברקע הסיפור הדרמטי עומדת טופוגרפיה בלתי רגילה. בדרך כלל 'מעברה' של דרך ראשית מחזרת אחרי תואי שטח הנוחים ביותר ולא ימצאו בקרבתה מצוקים. במקרה שלנו נמשכה הדרך שנתגלתה הרבה מזרחה, כדי למתן ככל האפשר את השיפוע, והנקודה שבה היא חוצה את הנחל מצויה כבר בסמוך לתחילת השטח המצוקי.

מאין ולאן

עתה עלינו לברר את מהלכה של הדרך ואת סיבת בחירתו של תואי קשה זה. לדעתי, מסתבר ביותר שהיתה זו דרך אלכסונית, שקישרה בין מעברות אדם ועמק סוכות לבין ירושלים, בנימין ויהודה.

מפרשיות שונות בספרי נביאים ראשונים יש ללמוד שבתקופה הישראלית היה לעמק סוכות מעמד מרכזי, כמעט מקביל למרכז שבירושלים ויהודה¹⁷, וכי הקשר בין שני המרכזים היה נחוץ ויום יומי. יש לזכור, כי במשך כל התקופה הישראלית, למן ההתנחלות ועד גלות שבטי עבר הירדן והצפון, נתבטל מעמדו של הירדן כגבול ושבטי ישראל שכנו משני צדיו. הגבול שבין שתי קבוצות השבטים, יהודה וישראל, עבר בבנימין ולא בירדן. שבט מנשה נחלק לשני חצאים משני עברי הירדן, ואף לבני אפרים היתה כנראה אחיזה מסוימת מעבר לירדן (שמואל ב' י"ח, ו). בעמק סוכות הפורה והסמוך למעברות אדם עבר, כפי שיש להניח, גם סעיף של הדרך הבינלאומית אשר חצתה את ההר בעמק שכס¹⁸. מכל

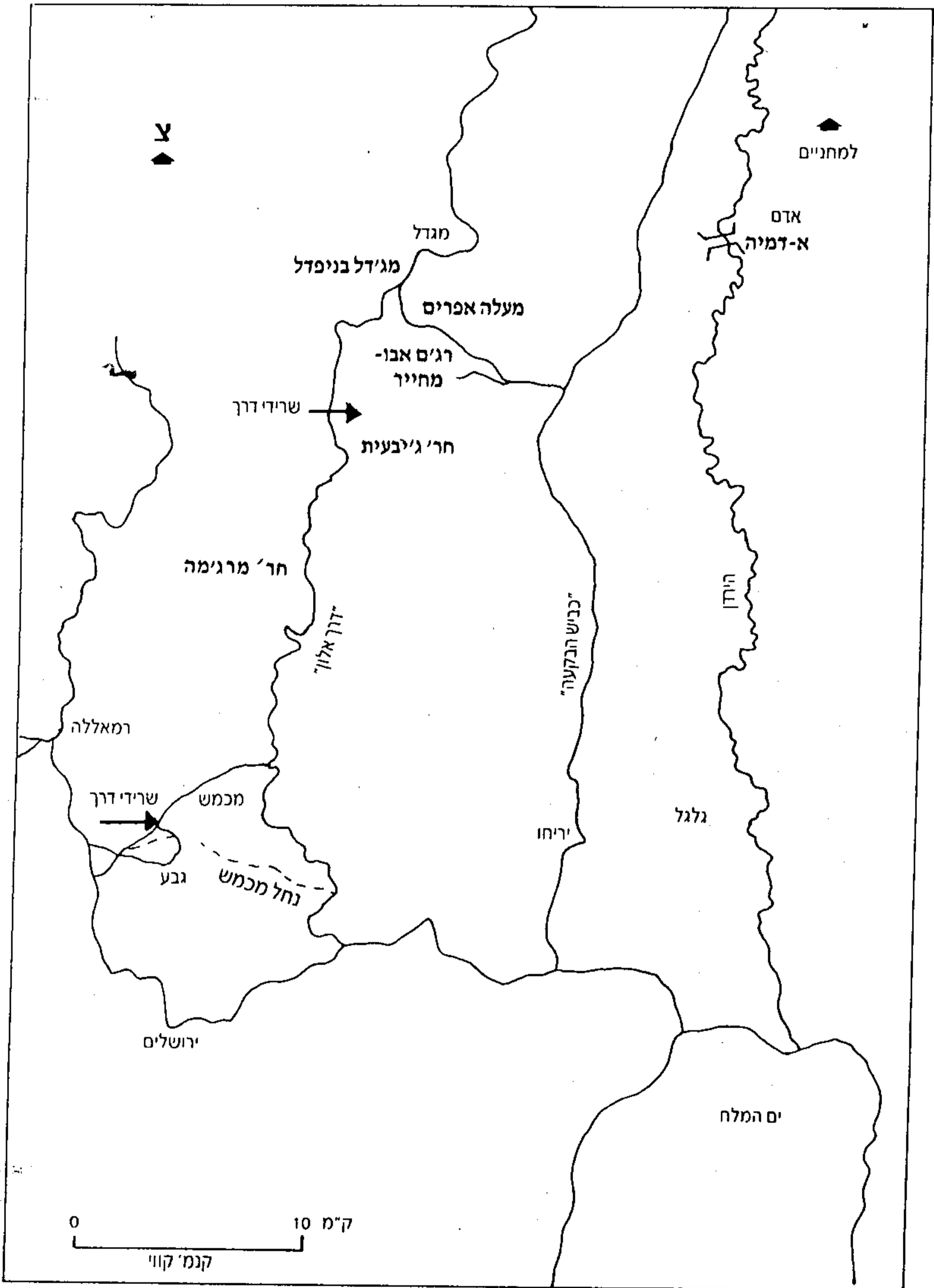
17 את חשיבותו של עמק סוכות כמוקד בטחוני בימי דוד ולאחר מכן הדגיש בשעתו יגאל ידין. ראה י' ידין, עמק סוכות במערכות דוד ואחאב, היסטוריה צבאית של ארץ ישראל בימי המקרא, ערך י' ליוור, ת"א (1964), 1973, עמ' 170-181, הנ"ל, תורת המלחמה בארצות המקרא לאור הממצאים הארכיאולוגיים, רמת-גן, תשכ"ג, עמ' 237-240, 303-304.

מעניין לציין, כי ידין עמד על קיומה של דרך מרכזית המקשרת את ירושלים למעברות אדם (הדרך מכונה אצלו "דרך מס' 3"), אך את מסלולה של דרך זו הוא מעביר ביריחו ובבקעת הירדן.

18 ההשקפה הרווחת במחקר מזניחה משום מה את הפלג הזה של הדרך הבינלאומית (ראה, למשל, מ' אבי-יונה, אנציקלופדיה מקראית ב, 715; י' אהרוני, ארץ ישראל בתקופת המקרא, מהדורה מתוקנת בעריכת י' אפעל, ירושלים, תשמ"ז, 41-35, ב' עודד, ארץ-ישראל י', עמ' 191 ואילך), ומגדירה אותו כדרך מקומית גרידא. ואולם מתיאור שובו של יעקב מחרן לארץ כנען (בראשית ל"א-ל"ג) נדמה כי יש ללמוד שהיה קיים נתיב המגיע ממסופוטמיה לנוה של דמשק ומשם לרמות הגלעד ולעמק סוכות. נראה שנתב זה השתמש בבקעות הנוחות של נחל פרעה ונחל שכס, ובעמק שכס, שבו פרשת המים הארצית מצויה בגובה של כ- 550 מ' מעל פני הים בלבד, ומכאן ירד אל השפלה בואכה מצרים. הדעת נותנת שגם בסיפור מעשי אברהם (בראשית י"ב) זה הוא הנתיב. כן יש להביא בחשבון את הממצא העשיר והביצורים המיוחדים בתל שכס ובתלים שבעמק סוכות. ועוד, שים לב שדרך האורך הראשית של ארץ ישראל - דרך גב ההר - ראשיתה בשכס ומשם היא מדרימה אל שילה, בית-אל, ירושלים, חברון ובאר-שבע. כלפי צפון אין לה המשך טבעי ונוח, וההולך משכס אל הצפון צריך לבחור בין שני נתיבים פתלתלים, העוקפים את גוש עיבל-חריש, אחד ממזרח ואחד ממערב. דבר זה מקנה חשיבות מיוחדת לצומת שעליו חולשת שכס. ג"א רייט (בעקבות אלט) עמד על כך, ששכס היא "המרכז הטבעי" של ארץ ישראל בניגוד לירושלים שהיא המרכז הנבחר, והדגיש את חשיבותה כצומת דרכים. ראה

G.E. Wright, Shechem. The Biography of a Biblical City, New-York - London, 1965.

"הדרך המזרחית" - שרידים ומצודות בספר מדבר שומרון



הבחינות האלה היתה לאזור זה חשיבות מיוחדת כמרכז לשבטי ישראל. דוד, שלמה, איש בשת בן שאול וירבעם בנו לעצמם מרכז במחוז זה. מעבר ישיר מכאן ליהודה, לבנימין ולירושלים היה חיוני ביותר, בייחוד בתקופה שלפני התפלגות הממלכות. כיצד מקשרים בין עמק סוכות לבין ירושלים?

המתבונן במפת הארץ יראה מייד, שמעברות אדם וירושלים הם למעשה שני קדקדים מנוגדים של מלבן, אשר בשתי פינותיו האחרות שוכנות שכס וירדן יריחו. בספר בראשית מוצאים אנו שיעקב, וכנראה גם אברהם, שבאו לארץ כנען בסעיף זה של הדרך הבינלאומית, נכנסו ממזרח מכיוון סוכות, עלו לשכס, ומשם נסעו הלוך ונסוע הנגבה. כלומר, בתקופת האבות היה צורך ללכת לאורך שתיים מצלעות המלבן כדי להגיע מסוכות לגבול ארץ בנימין ויהודה. בתקופה הישראלית, שבה נעשה נתיב זה נחוץ הרבה יותר, מתבקש הדבר, שתיסלל מסילה המחברת בין שני הקדקדים בקו הקצר - הוא הקו הישר המחבר ביניהם באלכסון.

מבחינה גיאולוגית וטופוגרפית צריך לציין שאף על-פי שקו אלכסוני זה בנדאי נוח פחות מקו האורך הבסיסיים - קו הבקעה, גב ההר והשפלה - מכל מקום ברוב מהלכו מוכן לו נתיב נוח יחסית. כוונתי למדרגה המצויה במזרח הר אפרים בין קו הפסגות לבין הירידה התלולה אל הבקעה. על מדרגה זו סלול כיום כביש אלון או "דרך ארץ המרדפים".

לפי הנתונים הטופוגרפיים והמהלך הכללי, נראה שהדרך עלתה באזור פצאל על גב שלוחה מתונה יחסית עד המדרגה שבין פרשת המים לבין הירידות המצוקיות אל הבקעה, היא המדרגה של כביש אלון דהיום, משם עברה ממזרח לרמון, ואחר-כך באזור ח' כפר נתה בואכה מכמש וגבע. רוב המסלול הוא נוח למדי ורק בעלייה מן הבקעה ובאזור מעבר מכמש מתמודדת דרך זו עם קשיים טופוגרפיים גדולים יותר. צריך לומר שלפחות בקטע שבין גבע למכמש היא מצליחה ללכת בשיפוע מתון ונוח במידה רבה.

תקופות בתולדות הדרך

כאמור, לא השתמשו האבות במסילה זו, ונראה שבתקופה הקדם-ישראלית עדיין לא נסללה. המצרים, ששלטו בארץ באותם הזמנים, לא התעניינו ביותר באזור ההר בכלל ולא בעמק סוכות. כתבי המארות בתקופת הברונזה התיכונה, ואחריהם הרשימות הטופוגרפיות והאנאלים של פרעוני מצרים מן השושלות 18-19 וכן אגרות אל עמרנה מתמקדים בדרכים הבינלאומיות לסעיפיהן בחוף, בבקעת הירדן הצפוני ובבשן. לאורך צירים אלו נבנו בדרך כלל התלים המלאכותיים של ימי ההיקסוס. מבין ערץ ההר מוזכרות במקורות אלו בדרך כלל רק ירושלים ושכס. מנתוני המקרא יש להזכיר, כי בסיפור יוסף ואחיו שכס ודוּתן הם אזורי מרעה ובספר יהושע הר אפרים הוא ארץ יערות.

ובקפיצה היסטורית לזמנים מאוחרים, ספק רב אם בתקופות הבתר-מקראיות היה עניין מיוחד לשליטי הארץ לטפח דרך ראשית בנתיב אלכסוני זה. ארץ הכותים חצצה בין יהודה והגליל היהודיים, המעבר בין יהודה לעבר הירדן היהודי היה מן הסתם באזור יריחו, דרך בינלאומית לחבר את מצרים למספוטמיה כבר לא היתה נחוצה, ועמק סוכות לא היה בעל חשיבות מיוחדת. גבולות האימפריות, ששלטו בארץ מאלכסנדר מוקדון ואילך, וכן גבולות מלכי בית חשמונאי ובית הורדוס, היו בעבר הירדן בקצה המזרחי של הארץ הנושבת. לאור כל ההיבטים הללו נראה לשער, שבמידה שהדרך שבין גבע למכמש המשיכה לשמש בתקופות המאוחרות, היה לה ערך של מסילה בעלת חשיבות בקנה מידה מקומי.

לכל הדיון הזה יש להסמיך ממצא ארכיאולוגי, שנסקר בתשכ"ח על-ידי החוליה, של פי בר-אדון ונחפר בתשל"ו על-ידי ז' ייבין. אי זרטל עמד על חשיבותו מתוך השוואה לאתרים

יואל אליצור

מקבילים¹⁹. המדובר במצודה, המכונה כיום רגים אבו-מחיייר, השוכנת על הדרך העולה מפצאל מערבה (נ"צ 18981626) על גב שלוחה נוחה יחסית. בדרך עצמה ניכרים אותות התקופה הרומית, אבל המצודה היא בת תקופת הברזל, מה שעשוי ללמד שלדרך הרומית קדמה באותו תואי מסילה ישראלית ממלכתית. המצודה היא טיפוס ארכיטקטוני מיוחד, הכולל מבנה מבוצר עגול בצד מבנה מלבני. זרטל הפנה את תשומת הלב לכך שמצודות ישראליות מאותו סוג ייחודי נמצאו בעוד שני מקומות במזרח השומרון - במחרוק ובחי מונטאר א-שק - ובשלושת המקומות נראה שהמצודה חולשת על מסילה חשובה. למראה המיוחד של המצודות מוצא זרטל מקבילות בנגב ובעמון. מהו הנתבי, שבו המשיכה הדרך העולה מפצאל מערבה? זרטל התקשה להשיב על כך תשובה משכנעת. לאור ניתוחינו דלעיל, דומני שלא קשה להכריע לטובת מסלול אלכסוני המקשר בין מעברות אדם לבין בנימין וירושלים.

ומן הניתוח הגיאוגרפי והממצא הארכיאולוגי אל המקורות הספרותיים. לעומת שתיקתם של המקורות הקדם-ישראלים מחד והמאוחרים מאידך²⁰, נראה שאפשר למצוא את הדרך שלנו כגורם רב-חשיבות בכמה הקשרים בספרי נביאים ראשונים וכן ברשימת שישק, שהיא בת זמנם. כבר הזכרנו את מלחמת מכמש, שהתמקדה סביב מעבר מכמש, ואת המסע בישיעיה פרק י'. להלן פירוט של כמה עניינים נוספים מסוג זה.

גבע בנימין בפרשת אסא ובעשא

במלכים א' ט"ו ובמקבילה בדה"י ב' ט"ז מתואר העימות בין אסא מלך יהודה לבעשא מלך ישראל. בעשא לכד את הרמה "לבלתי תת יוצא ובא לאסא מלך יהודה". אסא שיחד את מלך ארם, שהתקיף את בעשא מן הצפון. ובעשא חדל מבנות את הרמה והסיע את חילותיו צפונה. עתה מוסיף הכתוב: "והמלך אסא השמיע את כל יהודה אין נקי וישאו את אבני הרמה את עציה אשר בנה בעשא, ויבן בס את גבע בנימין ואת המצפה". הרמה היא א-ראם שבלב ארץ בנימין (מעל אזור התעשייה עטרות). המצפה מזוהה על דעת רוב החוקרים בתל א-נצבה שמצפון לרמה על דרך ירושלים-שכם. נראה אפוא, שאסא התקדם משלט אחד צפונה, אך מה ראה לבצר את גבע - גבע שהיא לכאורה עיר שדה בספר המדבר מחוץ למפת הדרכים המוכרת?

חוקרים התלבטו בדבר. אולברייט גרס שיגבעי זו היא הגבעה (תל אל-פול) שמדרום לרמה²¹. לשיטתו, המצפה מקומה בנבי סמואל ושני הביצורים עניינם נסיגה לקרבת ירושלים. בשיטה זו כמה קשיים (המקרא על-פי רוב מבחין היטב בין גבע לגבעה. ועוד,

19. א' זרטל, "ממגדל נוצרים עד עיר מבצר", לתולדותיהן של מצודות הדרכים בממלכת ישראל, קדמוניות 84-83, תשמ"ט, עמ' 82-86, ושם הפניות בקשר לממצאים שנידונו. אני מודה לא' זרטל, שהפנה אותי למאמרו זה בדיון, שהתפתח לאחר הרצאתי בנושא בכנס באריאל.

20. מעניין למצוא שמקורות בני תקופת בית שני ותקופות מאוחרות יותר "מתקנים" לעתים את הנתונים המקראיים הנוגעים לדרך האלכסונית בהתאם למצב שבזמנם. כך מוצאים אנו בתרגום השבעים לישיעיהו י' כח 'מגדו' במקום 'מגרון', ואילו תרגום יונתן מתרגם את "עברו מעברה" (פס' כט) - "גזו עברו ירדנא".

בדומה לכך, השוה בראשית-רבה פרשה לט (מהדורת תיאודור-אלבק עמ' 371), שם מגיע אברהם מארם נהרים לארץ ישראל דרך סולמה של צור.

21. בפרסומיו השונים על חפירות תל אל פול תארך אולברייט את הביצור הגדול שבדרום מערב האתר למאה ה-ט' לפנה"ס וזיהה אותו עם ביצורי אסא. ראה ב' מזר, אנציקלופדיה מקראית ב, 415-416 ומראי המקום שם.

מדוע הצטמצם אסא דוקא כאשר רווח לו? מעניין שכמה חוקרים, שאינם מקבלים את זיהויו של אולברייט למצפה, מקבלים בכל זאת את פרשנותו ליגבעי שבפסוק זה²², וממילא יוצרים פירוש כלאיים, שאינו מובן כלל בהקשרו.

נראה לי, כי הדרך המזרחית עשויה להסביר את הפרשה היטב. סגולתה של הרמה (א-ראם) היא במיקומה המיוחד מבחינת הדרכים. למרגלותיה ממערב עוברת דרך ההר העיקרית מיהודה וירושלים לשכם, ושם מתפצלת דרך בית חורון היוצאת מן הדרך לשכם, מערבה אל השפלה. למרגלותיה ממזרח עוברת הדרך שלנו וודאי היה לה סעיף, שחיבר אותה ישירות אל הרמה. ישיבתו של בעשא ברמה נותנת לו את השליטה על כל הנתיבים כאן, כדברי הכתוב - "לבלתי תת יוצא ובא". כשמצליח אסא לסלקו, הוא רואה צורך להזיז את קו העימות צפונה, כדי שנקודת השליטה על שלוש הדרכים תהיה בעומק שטחו. בדרך המרכזית הוא מבצר את המצפה שמצפון לרמה ובדרך המזרחית-את גבע, שהיא העיר הבאה מצפון-מזרח.

גבע בנימין בפרשיות אחרות

דיון אחר הוא פרשת "מגבע ועד באר שבע", הביטוי המיוחד הנזכר בתיאור טיהורי יאשיהו. מזר הציע ב-1940 להניח, שזו היא גבע אחרת, ששכנה בהר אפרים. חידושו התבסס בעיקר על פרשנות באונומסטיקון לאוסביוס, ואת האתר המתאים זיהה, בעקבות דאלמן ואחרים, בח' א-תל שמדרום לסנגיל. בעקבותיו בא יוחנן אהרוני, שמצא את גבעי של אפרים גם ביהושע י"ח ובזכריה י"ד ("מגבע לרמון נגב ירושלים"). דעה זו מצוטטת הרבה, אם כי היו שהסתייגו ממנה מנימוקים שונים. לפני מספר שנים ניסיתי להיכנס לעובי הקורה בסוגיה זו, ומצאתי שאין אוסביוס מדבר על גבעי אלא על *גב, ושמקום זה לא היה בח' א-תל הנ"ל אלא דרומה יותר, באתר שחרב לפני כ-200 שנה²³. ממילא חזרנו אל גבע הבנימינית הידועה, וחוזרת השאלה במה זכתה להיות גבול ליאשיהו וקצה תחום ירושלים בימי זכריה. אף כאן מסייעת הדרך המזרחית, נראה שגבע מציינת כאן את סוף המהלך הנוח יחסית של רמת בנימין וממנה ואילך, בגלל המכשול של נחל צוינית, תא שטח חדש. על כן ציינה הדרך את קצה תחום ירושלים במובן הרחב.

22 כגון ב' מזר, אנציקלופדיה מקראית, 412, 415.

A.F. Rniney, A Handbook of Historical Geography Jerusalem 1984 p. 144.

זיהוי המצפה בתל א-נצבה הוא כיום נחלת רוב החוקרים. הוא מבוסס על שני נתונים מקראיים מכריעים - סיפור אסא ובעשא שלנו, ופרשת הריגת שמונים העולים לירושלים משכם, משילו ומשמרון במצפה (ירמיהו מ"א). הממצא הארכיאולוגי באתר מסייע לזיהוי בכמה נקודות: חומה שנבנתה בסגנונות שונים, מה שמתאים למלכים א' ט"ו. העובדה שהמקום נעזב אבל לא חרב בשריפה וחומתו נשמרה ברובה, וחותמו של "יאזניהו עבד המלך" המתאים למלכים ב' כ"ה כג והמקבילה בירמיהו. ראה ז' קלאי, מצפה 2 אנציקלופדיה מקראית, ה, 237-242, מ' ברושי, אנציקלופדיה לחפירות ארכיאולוגיות בארץ ישראל, ב, 391-394.

נתון אחר, המצוטט רבות בספרות המחקרית, הוא ההסתמכות על הדמיון בין השם הקדום 'מצפה' לשם הערבי המודרני 'נצבה'. לפי חקירותי בין הערבים ובספרות המאה הקודמת, נראה שאין שם זה חי למעשה בקרב הערבים. 'נצבה' בערבית היא נטיעה, שתיל צעיר, ודומה שזה הוא כינוי ספוראדי, שנתן מישהו לאתר בפני ממפי PEF בשעתם, ואולי מחמת לחצם של הממפים, שרצו שם ספציפי לכל גבעה בשטח. מבחינה לשונית אין נו"ן בראש מלה צפויה ביותר במקום מ"ם, ולמעבר פ < ב אין שום תיעוד בטוח אלא בשמות שבמקורם יונית. ראה בעבודת הדוקטור שלי "שמות מקומות עתיקים שנשתמרו בפי הערבים בארץ - הבחינה הלשונית", ירושלים, תשנ"ב, עמ' 24-25.

23 יגב בהר אפרים ושאלת קיומה של גבע מצפון לבית אלי קתדרה 45 (תשמ"ח), עמ' 3-18.

חזרת דוד לאחר מות אבשלום ומרד שבע בן בכרי

פרשת שובו של דוד ממחניים, לאחר כשלון מרד אבשלום (שמואל ב' י"ט), היא פרשה תמוהה מכמה בחינות.

תחילה מספר לנו הכתוב: "ויהי כל העם נדון בכל שבטי ישראל לאמר המלך הצילנו מכף איבינו והוא מלטנו מכף פלשתים ועתה ברח מן הארץ מעל אבשלום. ואבשלום אשר משחנו עלינו מת במלחמה ועתה למה אתם מחרישים להשיב את המלך". במקביל שלח דוד אל צדוק ואביתר וזקני יהודה "אחי אתם, עצמי ובשרי אתם ולמה תהיו אחרונים להשיב את המלך". איש יהודה "כאיש אחד" שולחים אל המלך "שוב אתה וכל עבדיך", "וישב המלך ובא עד הירדן ויהודה בא הגלגלה ללכת לקראת המלך להעביר את המלך את הירדן". עם מעבר הירדן באים לפני המלך שמעי ומפיבשת בני בנימין, דוד נפרד מברזילי הגלעדי ולוקח עמו את כמהם בנו של ברזילי. בעת העברת הירדן מלווים אותו "כל עם יהודה וגם חצי עם ישראל".

"והנה כל איש ישראל באים אל המלך ויאמרו אל המלך מדוע גנבך אחינו איש יהודה ויעברו את המלך ואת ביתו את הירדן... ויען כל איש יהודה על איש ישראל: כי קרוב המלך אלי ולמה זה חרה לך על הדבר הזה, האכול אכלנו מן המלך אם נשאת נשא לנו? ויען איש ישראל את איש יהודה ויאמר: עשר ידות לי במלך וגם בדוד אני ממך ומדוע הקלתני ולא היה דברי ראשון להשיב את מלכי?"

ושם נקרא איש בליעל ושמו שבע בן בכרי איש ימיני ויתקע בשופר ויאמר: אין לנו חלק בדוד ולא נחלה בבן ישי, איש לאהליו ישראל! ויעל כל איש ישראל מאחרי דוד...". הכתוב מאריך כאן מאוד בפרטי דין ודברים הנראים כענין של נימוסין והליכות. קשה להבין מה טיבו של משא-ומתן מוזר זה ואיך התפתח למרד. חזרת דוד למלכותו באה, לפי עדות הפסוקים, לאחר דיון והסכמה של כל שבטי ישראל. המלך דאג לפני שובו, שתהיה הסכמה לכך גם מצד זקני יהודה. את הירדן הוא עובר עם אנשי יהודה וחצי עם ישראל, כולל מקורבי בית שאול. והנה מגיעים שאר אנשי ישראל, הם חשים שקופחו ולא שותפו במסע החזרה. אנשי יהודה משיבים בצדק "האכול אכלנו מן המלך?". הרי אין מי שימנע מאנשי ישראל אלו להצטרף מעתה אל שאר אנשי ישראל ויהודה המלווים כבר את המלך, אבל הם יעלבים ולקול שופרו של שבע בן בכרי מתחילים במרד חדש.

נראה שהמפתח להבנת העניין הוא שוב הדרך האלכסונית שלנו. מבחינה גיאוגרפית הדרך הטבעית והקצרה ממחניים לירושלים היא הדרך האלכסונית. ואולם בזמנים מתוחים מבחינת האחדות הרופפת של שנים עשר שבטי ישראל יכולה להיות בעיה מסויימת בדרך זו, העוברת ברובה בנחלת אפרים. הכתוב מספר שבשעה שכל שבטי ישראל ביזמתם דנו בדבר וכמעט התקבלה דעת הרוצים להשיב את דוד על כנו, כבר שלח דוד מצדו אל אנשי יהודה דוקא פנייה מיוחדת - "אחי אתם, עצמי ובשרי אתם". נראה כי דוד טעה כאן בשיקול הדעת ונמשך אחרי נטיות לבו העמוקות הקושרות אותו אל בני יהודה. משום כך העדיף בשעה זו של מתח אישי וציבורי להאריך את הדרך בעבר הירדן כדי שלא לעבור בנחלת אפרים, ולעבור את הירדן ישר אל ארץ יהודה. "חצי עם ישראל" היו מוכנים, למען האחדות, לבלוע את הצהרת אי-האמון הזאת ולהצטרף אל איש יהודה. אולם שאר אנשי ישראל לא מחלו, ומתוך הרוגז והמחאה נסחפו אחרי שבע בן בכרי. על רקע הדרך האלכסונית מקבל כל הדיון משמעות של ממש ומובנת הארכת הכתובים בכל פרטיו. ההימנעות מלעלות לירושלים בדרך הקצרה היא מעשה שמשמע ממנו רצון כמעט הפגנתי להתנתק משבטי ישראל ובנימין, ויש בו רקע מתאים לפריצת מרד, המונהג בידי איש ימיני במוצאו (כ' א), המתגורר בהר אפרים (פסוק כא).

רשימת שישק

רבות נכתב על רשימת שישק ופענוחי השמות שבה. במסגרת הנוכחית נסתפק בהצבעה על הדברים הקרובים לודאי בחלקי הרשימה הנוגעים לענייננו. ברשימת שישק על קיר המקדש בכרנך עשר שורות. חמש התחתונות, הארוכות יותר, מצויירות תחת רגליו של המלך והן מונות ככל הידוע יישובים באזור הנגב. חמש העליונות מונות ערים, שבמידה שניתן לזהותן, הרי הן מצויות בדרך כלל בתחום ממלכת ישראל. בכל שורה מן החמש העליונות - 13 ערים. נקודת המוצא להבנת קטע זה של הרשימה הוא תגליתו-חידושו של ב' מזר, שיש לקרוא שורות אלו בשיטת 'בוסטרופידון', כלומר קריאה לסירוגין משמאל-לימין ומימין-לשמאל²⁴. קשה שלא לקבל הצעה זו, מאחר שבשמאלה של שורה 1 אנו מוצאים את גזר ורבת (מס' 12-13) ובשמאלה של שורה 2 את אילון (26) ובית חורון (24); בימינה של שורה 2 מצויה תענך (14) ובימינה של שורה 3 - מגידו (27). פחות משכנעת השערתו, שקטעים משורה 2 ושורה 3 הושמטו והושלמו אחר-כך בתחתית הקטע (בשורה 5). השערה זו עומדת באויר בייחוד באשר לתרצה, אותה הוא מזהה על-פי השלמה מסופקת במס' 59 ומשלבה בין 18 ל-17. כל נושא ההשלמה מן התחתית צריך עיון רב, מאחר שכמעט כל תכנה של שורה 4 נפגם וייתכן שאילו היינו יודעים את תכנה היה בה כדי להסביר את שורה 5.

לצורך הדיון שלנו חשוב להתבונן בשורה 2. השמות המזוהים כאן במידה רבה של סבירות הם משמאל לימין (לאחר עזה, גזר ורבת שבשורה 1: אילון (26), בית חורון (24) גבעון (23) מחנים (22) רחוב (17) בית שאן (16) שונם (15) תענך (14). לפי הצעת ההשלמה של מזר, יש לשלב בין גבעון למחנים את מגדל (58) dmrn - צמרים (57) אדם - אדמה (56) ופנאל (53) שבשורה 5. אם נכונה הצעה זו ואם לאו, בכל אופן ניכר מתוך הרשימה, ששישק התקדם מגבעון לכיוון מחנים, מה שמחייב דרך אלכסונית שתקשר ביניהם.

מגדל (58) - לפי הצעת ההשלמה מקומה בין גבעון למחנים, ומכל מקום היא באה עם אדם ופנאל. לאור נתוני הדרך שלנו, מתבקש מאליו זיהויה של מגדל עם מגידל (בני פאדל), החולשת על כביש אלון ממערב למעלה-אפרים דהיום. זיהוי זה הוצע על-ידי אבל ונות בשעתם. אחיטוב דחה את דבריהם בטענה: "אבל לא זו בלבד שהמסלול צמרים-מגדל-תרצה יהיה תמוה לפי זיהוי זה, אלא שמגידל בני פאדל או אחד האתרים המתאימים שלידו מצויים בפניה דחוקה וקשה לגישה ואין שום היגיון שיסביר את שיבוצו של מגדל במקומו ברשימת שישק" (ההדגשה שלי)²⁵. במקום מגידל הציע אחיטוב את מגדל עדר, אותה הוא מזהה בצפון בנימין יחד עם קבורת רחל. לא אכנס כאן לשאלת מקום קבורת רחל וזיהוי מגדל עדר, שאלות העומדות במידה רבה על בסיס השערה. על כל פנים נראה שמהשתכנענו בקיומה של דרך מזרחית אלכסונית, שהילכה במסלול דומה לשל כביש אלון, שוב אין סיבה לפקפק בזיהויה של מגדל במגידל. ראוי להזכיר כאן שוב את אדם זרטל, שבניתוחו המאלף לשלוש מצודות הדרכים הישראליות הדומות בתכניתן - מעל ואדי מליח, בפתחת ואדי פרעה, ובמעלה מפצאל לכיוון מגידל - הבחין בכך שמדובר כאן בדרך חשובה, והוסיף כדברים האלה:

24 ב' מזר, מסע שישק לארץ ישראל, היסטוריה צבאית של ארץ ישראל בימי המקרא, בעריכת י' ליוור (תשכ"ד), עמ' 182-189, ובתקציר אנגלי 57-66 (VT Suppl.4 (19 57)). עיבוד חוזר של המאמר העברי בתוך 'כנען וישראל', ירושלים, תש"מ, 234-244.

25 ש' אחיטוב, הרשימות הטופוגרפיות המצריות בזיקתן לתולדות ארץ-ישראל בתקופת המקרא, עבודת דוקטור, ירושלים, תשל"ט, עמ' 156. הפניות לחוקרים קודמים בנושא זה, ראה שם בעמ' 249, הערות 39-42.

"מזר סבור כי במקרה זה עשויה להיפתר בעיה גיאוגרפית-היסטורית מעניינת: מקומה של מגדל, מסי' 58 ברשימת שישק... ההצעה הישנה לזיהוי מגדל קשרה אותה עם מגדל בני פדיל המרוחקת 5 ק"מ מרג'ים אבו-מחיייר, אך לימים נדחתה הצעה זו של אבל ונות מחוסר הוכחות. התגלית החדשה עשויה למקם את מגדל בנתיב מסע הגיוני ונוח על דרך חשובה היורדת לבקעת הירדן לעבר אדמה וסוכות"²⁶. מקוה אני, כי עלה בידי במאמר הנוכחי לקדם הלך מחשבה זה, ולהציע לו נתיב גיאוגרפי מתאים.

סיכום

נראה שיש להסיק מפרשיות שונות בספרי נביאים, שבמשך התקופה הישראלית נתקיימה במזרח בנימין ואפרים דרך ממלכתית אלכסונית, שקישרה בין עמק סוכות ומעברות אדם ובין בנימין, יהודה וירושלים. חשיבותה של דרך זו מוסברת לאור המציאות המדינית - יישובית המיוחדת של התקופה. בתקופה זו התחדשו שני דברים משמעותיים:

- (1) ארץ בנימין ואחר-כך ירושלים נעשו המרכז השלטוני, המדיני והדתאי של הארץ כולה.
- (2) אזור סוכות ומחנים קיבל חשיבות מרכזית בגלל הדרכים הראשיות העוברות בו, הפוטנציאל החקלאי שבו ומפת הנחלות של שבטי ישראל. זאת כבר בימי השופטים, וביתר שאת בימי שאול ודוד ולאחר מכן. לדרך זו מוצע תואי שהוא ברובו נוח יחסית, לאורכו מצויים שרידי דרכים ומצודות העשויים להתאים לדרך זו. נתיב זה מסביר פרטים חשובים ברשימת שישק.

26 לעיל העי' 19, עמ' 85. ציטוט הדברים בשם מזר הוא בודאי תוצאה של שיחה בעל-פה. בעיית זיהויה של מגדל שברשימת שישק הטרידה כפי הנראה את ב' מזר במשך שנים רבות. בעיבודו האחרון למאמר 'מסע שישק לארץ ישראל' בקובץ 'כנען וישראל' (לעיל העי' 24) הוסיף (שם עמ' 238 העי' 10 א) את ההערה "נראית דעתו של ש' אחיטוב שהכוונה אינה למגדל בני פאדל... אלא למגדל-עדר שמדרום לבית אל...". מסתבר, אפוא, שבסופו של דבר לא ראה מזר פתרון זה כמספק, וכשהובא לפניו הממצא החדש, העדיף לחזור אל הצעת הזיהוי הותיקה.