

חורבת סוסיא – עיר יהודית מתקופת התלמוד

זאב ייבין

רשות העתיקות

בשנת 1984 חודשה החפירה הארכיאולוגית בחורבת סוסיא.¹ בחפירה זו הושם הדגש על גילוי העיר הקדומה, שבמרכזה התגלה בזמנו ונחשף בית-הכנסת המפואר. העיר סוסיא ממוקמת על שלוש גבעות ומשתרעת על שטח של 300–400 דונם. בית-הכנסת ממוקם בקצה המזרחי של הגבעה המרכזית. החפירה נערכה בשטח שבין שוליו הדרומיים של האתר ובין בית-הכנסת. היקף השטח שנחפר כעשרה דונם (מפה 1).

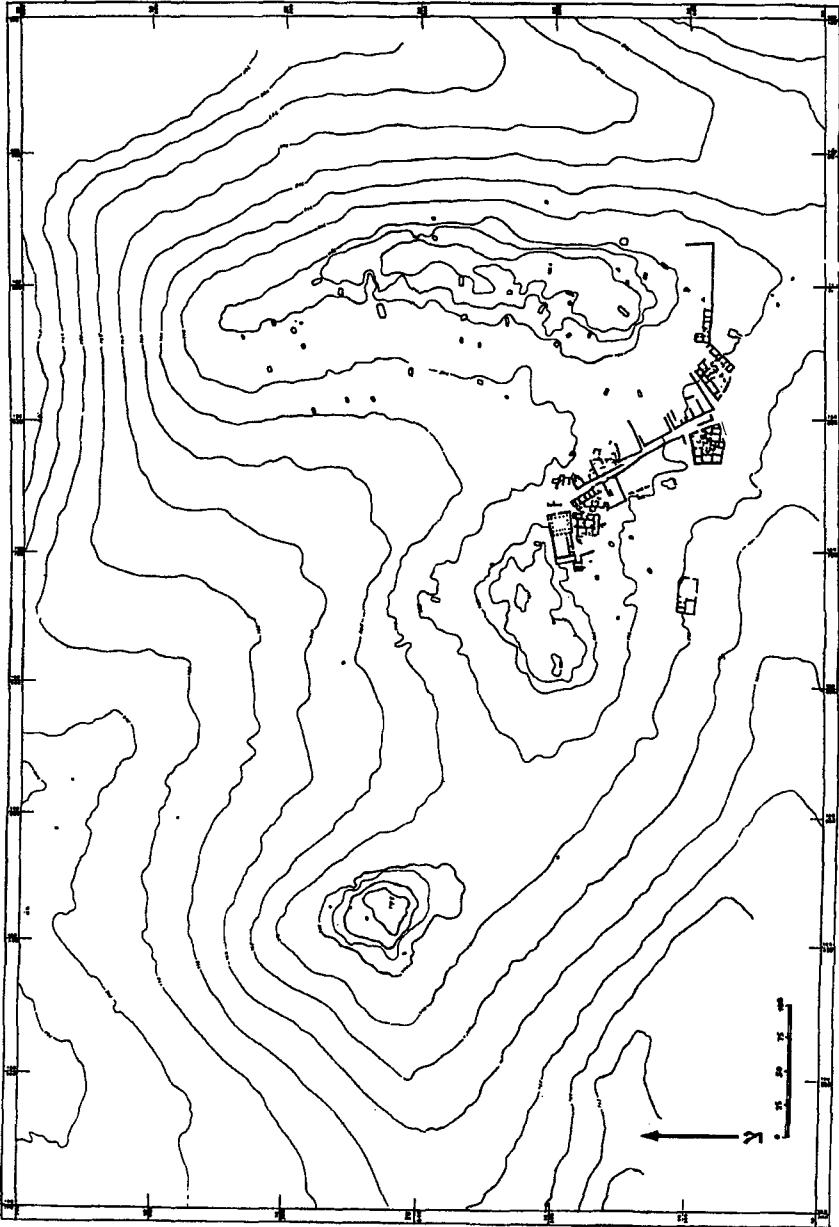
שדה קברות גדול ובו קברים חצובים נמצא במרחק של כ-500 מ' מדרום לעיר. בית-קברות שני משתרע על המדרונות המזרחי והדרומי-מזרחי של הגבעה המרכזית. נראה, שבית-קברות זה הוא הקדום מבין השניים ומתייחס לראשית קיומה של העיר.

בשטח שנחפר נוקתה דרך ברוחב של כשישה מטרים, המובילה משולי העיר בדרום אל רחבת בית-הכנסת שבמרכזה (איור 1). לאורך הדרך, משני צדדיה (במזרח ובמערב), בנויים מבנים גדולים (שטח כל בניין כ-25 X 25 מ'). דרכים צרות יותר, "מבואות" (משנה, עירובין פ"ו מ"ח), עוברות בין המבנים, מתחברות אל הדרך המרכזית ומחלקות את השטח הבנוי ליחידות מרובעות גדולות, מעין אינסולות אופייניות לעיר המתוכננת (איור 2).

לאחדים מן המבואות פתחים סדורים ובנויים – שתי מזוזות וסף. ניתן להבחין בין שני סוגי פתחים: האחד, שבספו פותות ושקעים לבריחים, ונראה שבסוג פתחים זה היו מותקנות דלתות, ואילו האחר חסר פותות או שקעים לבריחים ונראה שבסוג זה לא היו דלתות. למזוזות של פתחים אלה שקע חצוב לכל אורכן, שהייתה בו כנראה מסגרת עץ דמוית פתח – "לחיים וקורה" (משנה, עירובין פ"א מ"ב; איור 3). מסגרת זו חיברה את שני הבניינים שמשני צדי המבוי ולצורך עירוב הפכה אותם ליחידה אחת.

1. החפירה נמשכת ארבע עונות (1984–1987). בשתי העונות הראשונות נוהלה החפירה על-ידי אי נגב מטעם המכון לארכיאולוגיה באוניברסיטה העברית וזו ייבין מטעם רשות העתיקות. בשתי העונות האחרונות – על-ידי ז' ייבין. החפירה נערכה כמפעל משותף של קמיט ארכיאולוגיה במנהל האזרחי ביהודה ובשומרון, רשות העתיקות, המכון לארכיאולוגיה של האוניברסיטה העברית, המועצה האזורית הר חברון, החברה לפיתוח העיר העתיקה סוסיא, הקרן הקיימת לישראל, משד המדע ומשרד המסחר והתעשייה.

מפה 1: חרבת סוסיא - תכנית כללית



איור 1: חרבת סוסיא – הדרך המרכזית; מבט מבית-הכנסת

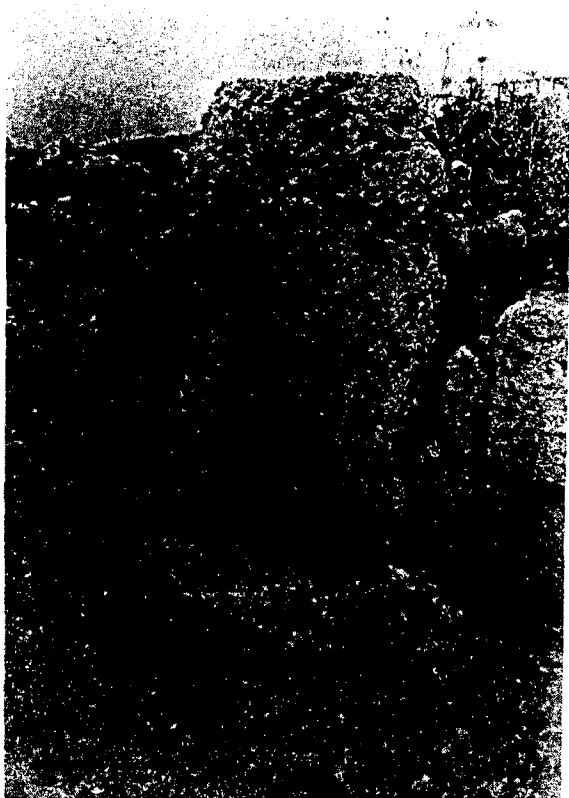


איור 2: חרבת סוסיא – מבני



באתר ניתן להבחין ב-14 מבנים גדולים (A-O בתכנית); אחדים מהם נחפרו במלואם, אחדים – בחלקם ואחדים – רק בסקר שטח. קבוצת מבנים זו מהווה יחידה עירונית מאורגנת יפה, וכנראה גם מתוכננת. אחדים ממבנים אלה, החשובים לענייננו, יוצגו להלן. למרות השוני בתכניות המבנים שנחשפו ישנם מאפיינים, המשותפים לכולם: לכל אחד מן המבנים כמעט יש חצר ושורת חדרים המקיפים אותה משלוש צלעותיה או משתי צלעותיה

איור 3: חרבת סוסיא – מזוזת פתח (שיים לב לחריץ שלאורך המזוזה כולה)



הסמוכות. הכניסה אליהם מתבצעת מן הדרך המרכזית ומן המבואות. בכל חצר כניסה מסודרת ובנויה למערכת תת קרקעית ובה חלל אחד או יותר. לעתים החלל טבעי, לעתים מורחב באמצעות חציבה, ולעתים מתוקן או מושלם באמצעות בנייה מסודרת. בתקרת החללים פתחים עגולים (קוטרם כ־70 ס"מ) לאור ולאוויר. בכניסות החצובות והבנויות מותקן בור מים ומקווה טהרה קטן. בורות מים נוספים חצובים בסלע בתוך החצרות.

לפני הכניסה הדרומית-מזרחית לעיר חצוב קבר, הדומה לקברים החצובים מימי הבית השני, שהקיפו את ירושלים. לקבר אולם כניסה ואולם קבורה וביניהם פתח. הפתח היה סגור בגולל, שנמצא מונח ליד הפתח החצוב. הקבר שייך לבית הקברות שעל מדרונות הנבעה המזרחית. במרחק של כ־20 מ' מצפון לקבר מתחילים הדרך והמבנים שלשני צדדיה.

בדרום שטח העיר שני מבנים: בניין A (המזרחי) ובניין B (המערבי). הקירות החיצוניים, הדרומיים, של מבנים אלה מחוברים זה לזה ויוצרים רצף אחד הנראה כחומת עיר. ייתכן שזו צורת הבנייה, אליה התכוונו מקורותינו בהשתמשם במונח "עיר שגותיה חומתה" (משנה, ערכין פ"ט מ"ו). המבנה המזרחי (A) בנוי בכיוון מזרח-מערב והמבנה המערבי (B) – בכיוון צפון-מזרח-דרום-מערב (איור 4). כתוצאה מכך נוצרה בין הקירות זווית כהה.

איור 4: חרבת סוסיא - הקיר הדרומי של בניין A



הזווית הכהה בין הקירות יצרה מרחק של כ־20 מ' מן הקבר החצוב, שנמצא מדדום למבנים אלה. נראה שבונייהם מצאו את הקבר החצוב (מבית־הקברות הקדום של העיר) ונהגו לפי הכלל המחייב להרחיק את בתי המגורים מן הקברים שאינם מתפנים (תוספתא בבא בתרא פ"א 10). הקיר המערבי של בניין B גובל בדרך. מקיר זה צפונה מגבילים הקירות המערביים של המבנים האחרים את הדרך במורח לכל אורכה.

בניין נוסף (בניין C) נמצא מעברה המערבי של הדרך. המרחב שבין בניין זה ובין בניין B הוא הכניסה הדרומית לעיר. הכניסה פתוחה ואינה מוגנת בשער או במבנה אחר כלשהו. מבניין C צפונה מגבילים הקירות המזרחיים של המבנים את הדרך במערב.

לבניין C חצר סגורה ולה פתח אחד מן הדרך המרכזית ופתח שני מן המבוי שמצפון לו. לאורך צלעותיה הדרומית והמערבית שורות חדרים. במרכז החצר מצויה כניסה, המובילה למערכת התת־קרקעית של בניין זה. בפיתח החצר בור מים. בבניין ניכרים שני שלבי בנייה: מן השלב הראשון (מאות שלישייה-רביעייה לספירה), נחשפו עשרה חדרים, שחלקם חדרי מעבר, חלקם חצרות וחלקם חדרי מגורים. מרבית חדרי המגורים היו מקורים בקשתות כעדות האומנות ששרדו ליד מרבית קירותיהם.

לאחר בדיקת החדרים ופתחיהם התקבלה תמונה, שלפיה היה הבניין מחולק לחמש יחידות מגורים: בשתיים מהן חצר כניסה וחדר מגורים, אחת בת שני חדרים קטנים, אחת בת חדר אחד ואחת שבה חצר כניסה ושני חדרים המתחברים אליה. מידות החדרים דומות בדרך־כלל, כעין יחידות מודולריות.

נראה שלסוג זה של מבנה מתייחסים מקורותינו המתארים את "חצרות השותפין" (תוספתא בבא קמא פ"א 1), שהינן יחידות מגורים בנויות סביב חצר משותפת, שבה מצויים הצרכים המשותפים לדיירי הבית כגון המים, המקווה וחדרי האכסון.

אורך הדרך ושורות הבתים שלשני צדדיה, משולי העיר בדרום ועד לרחבת בית־הכנסת בצפון, כ־250 מ'. בצפון מתחברת הדרך אל רחבת בית־הכנסת. שתי דרכים נוספות יוצאות מן הרחבה

מערכה. האחת עוברת מצפון לבית-הכנסת והשנייה – מדרום לו. במערב בית-הכנסת הייתה רחבה נוספת, שנחשמה בשלב מאוחר יותר בשל הרחבת בית-הכנסת במערב ועל-ידי מבנים סמוכים, שהורחבו לכיוון מזרח על חשבון שטחה.

מדרום לבית-הכנסת נחשפו שני מבנים נוספים (F ו-G בתכנית). גם מבנים אלה דומים לאחרים, אם כי שרידיהם השתמרו רק בחלקם. במבנה F נוקתה לארוך הדרך שורת חדרים, שקירם המזרחי תוחם את הדרך במערב. מידות החדרים דומות והכניסות אליהם הינן ממערב, מתוך חצר הבניין. מרבית החדרים היו מקורים בקשתות כעדות האומנות הסדורות אלה מול אלה בקירותיהם.

לבניין F יש חצר ובה כניסה למערכת תת קרקעית, השייכת לבניין. במערכת האולמות התת קרקעית ובכניסה אליהם חצובים בור ושוקת ככותל האחד ומקווה טהרה ככותל שממולו.

ממערב לבניין זה נחשף בניין נוסף: בניין G, ששרדו ממנו רק חצר וחדרים אחדים. גם בחצר בניין זה מצויה כניסה למערכת תת קרקעית השייכת לבניין. בשלב מאוחר יותר נפרץ הקיר שבין שתי המערכות. המערכת גדלה, מספר חדריה הוכפל, ושתי הכניסות שבשתי החצרות הובילו אל אותה מערכת.

נראה, כי העיר היהודית התקיימה מסוף המאה השלישית או מתחילת המאה הרביעית ועד ראשית המאה התשיעית לספירת הנוצרים. לאחר מכן יושבה העיר שוב (לאו דווקא על-ידי יהודים) בקנה-מידה קטן יותר והתקיימה כעיר מוסלמית בעיקרה עד המאה הארבע-עשרה לספירה. לאחר תקופה זו נעזבה העיר ומערותיה שימשו מגורים זמניים לתושבי כפר יטה הסמוך בעונת הקיץ – עונת העבודה בשדה.

תיקונים ושינויים נערכו בעיר ובבנייניה במהלך התקופה הרצופה של יישובה. אלה נעשו בעיקר בתוך המבנים, שתכנוניהם הבסיסיות לא השתנו כמעט. לפיכך אין הממצא הקרמי סטרטיגרפי, וניתן לדון בו רק מבחינה טיפולוגית. על פי נתונים אלה הייתה בעיר התיישבות רצופה החל מן התקופה הרומית המאוחרת והביזנטית וכן בתקופה הערבית הקדומה, ולאחר מכן במאה העשירית ובימי הביניים. ראוי להעיר, שהחומר הקרמי מן התקופה הערבית הקדומה רב ביותר, שכן הייתה זו תקופת ההתיישבות המסיבית ביותר בעיר.

דעת

אתר לימודי יהדות ורוח
www.daat.ac.il